



Π 2107 – Ειδική Αγωγή και αποτελεσματική διδασκαλία

Ενότητα 10: Ειδικές Μαθησιακές Δυσκολίες.

Σουζάνα Παντελιάδου
Φιλοσοφίας-Παιδαγωγικής



Ευρωπαϊκή Ένωση
Ευρωπαϊκό Κοινωνικό Ταμείο



ΥΠΟΥΡΓΕΙΟ ΠΑΙΔΕΙΑΣ ΚΑΙ ΘΡΗΣΚΕΥΜΑΤΩΝ
ΕΙΔΙΚΗ ΥΠΗΡΕΣΙΑ ΔΙΑΧΕΙΡΙΣΗΣ

Με τη συγχρηματοδότηση της Ελλάδας και της Ευρωπαϊκής Ένωσης



ΕΥΡΩΠΑΪΚΟ ΚΟΙΝΩΝΙΚΟ ΤΑΜΕΙΟ

Άδειες Χρήσης

- Το παρόν εκπαιδευτικό υλικό υπόκειται σε άδειες χρήσης Creative Commons.
- Για εκπαιδευτικό υλικό, όπως εικόνες, που υπόκειται σε άλλου τύπου άδειας χρήσης, η άδεια χρήσης αναφέρεται ρητώς.



Χρηματοδότηση

- Το παρόν εκπαιδευτικό υλικό έχει αναπτυχθεί στα πλαίσια του εκπαιδευτικού έργου του διδάσκοντα.
- Το έργο «Ανοικτά Ακαδημαϊκά Μαθήματα στο Αριστοτέλειο Πανεπιστήμιο Θεσσαλονίκης» έχει χρηματοδοτήσει μόνο την αναδιαμόρφωση του εκπαιδευτικού υλικού.
- Το έργο υλοποιείται στο πλαίσιο του Επιχειρησιακού Προγράμματος «Εκπαίδευση και Δια Βίου Μάθηση» και συγχρηματοδοτείται από την Ευρωπαϊκή Ένωση (Ευρωπαϊκό Κοινωνικό Ταμείο) και από εθνικούς πόρους.



Μύθοι για τις Μαθησιακές Δυσκολίες 1/2

- Οι Μαθησιακές Δυσκολίες δεν αποτελούν πραγματική εκπαιδευτική ανάγκη.
- Οι μαθητές με Μαθησιακές Δυσκολίες έχουν χαμηλή νοημοσύνη.
- Οι μαθητές με Μαθησιακές Δυσκολίες δεν μπορούν να μάθουν.
- Οι Μαθησιακές Δυσκολίες είναι αποτέλεσμα ανεπαρκούς διδασκαλίας.
- Οι μαθητές με Μαθησιακές Δυσκολίες είναι απλά τεμπέληδες.

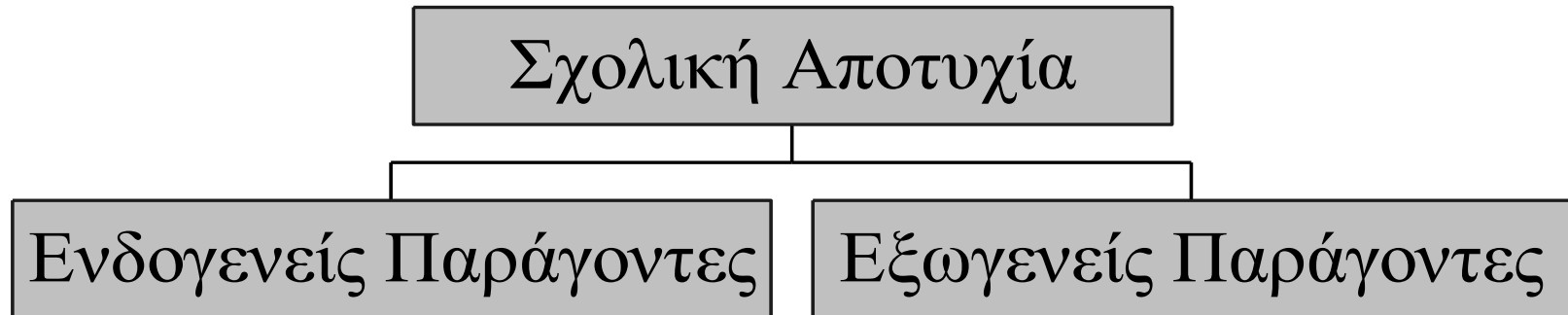


Μύθοι για τις Μαθησιακές Δυσκολίες 2/2

- Οι μαθητές με Μαθησιακές Δυσκολίες αντιμετωπίζουν πρόβλημα μόνο στα μαθήματα του σχολείου.
- Οι Μαθησιακές Δυσκολίες ξεπερνιούνται με τον καιρό.
- Οι Μαθησιακές Δυσκολίες θεραπεύονται.
- Τα χαρακτηριστικά λάθη των μαθητών με Μαθησιακές Δυσκολίες είναι κυρίως η καθρεπτική γραφή (π.χ. 3/ε) και οι αναγραμματισμοί.



Σχολική αποτυχία και Μαθησιακές Δυσκολίες



- Νοητική αναπηρία.
- Αισθητηριακά προβλήματα.
- Σοβαρές συναισθηματικές διαταραχές.
- Μαθησιακές δυσκολίες.

- Φτώχεια.
- Πολιτισμικές διαφορές.
- Ακατάλληλη διδασκαλία.



ΟΡΙΣΜΟΣ

- Οι **Μαθησιακές Δυσκολίες** είναι ένας **γενικός όρος** που αναφέρεται σε μια **ανομοιογενή ομάδα διαταραχών** οι οποίες εκδηλώνονται με σημαντικές δυσκολίες στην πρόσκτηση και χρήση ικανοτήτων ακρόασης, ομιλίας, ανάγνωσης, γραφής, συλλογισμού ή μαθηματικών ικανοτήτων.
- Οι διαταραχές είναι **εγγενείς** στο άτομο και αποδίδονται σε δυσλειτουργία του κεντρικού νευρικού συστήματος και είναι δυνατόν να υπάρχουν σε όλη τη διάρκεια της ζωής.
- Οι Μαθησιακές Δυσκολίες συχνά **συνυπάρχουν με προβλήματα** σε συμπεριφορές αυτοελέγχου, κοινωνικής αντίληψης και κοινωνικής αλληλεπίδρασης.
- Δεν θεωρείται ότι έχει Μαθησιακές Δυσκολίες** ένας μαθητής που παρουσιάζει αισθητηριακά προβλήματα, νοητική υστέρηση, συναισθηματικές διαταραχές ή έχει πολιτισμικές διαφορές ή δέχεται ανεπαρκή διδασκαλία.



Τι αφορούν οι ΕΜΔ

- **Ανάγνωση:**
Δυσλεξία, αναγνωστικές δυσκολίες, υπερλεξία.
- **Γραφή:**
Δυσορθογραφία, δυσγραφία (γραφοσυμβολικά προβλήματα).
- **Μαθηματικά:**
Δυσαριθμησία.
- **Μικτή μαθησιακή διαταραχή.**



Αιτιολογία

- Στις πρώιμες περιόδους: η έρευνα περιστράφηκε γύρω από τη νευρολογική θεωρία.
- Αργότερα: οπτικά και ακουστικά αντιληπτικο-κινητικά ελλείμματα, γενετικές αιτίες, προβλήματα σε εγκεφαλικά μέρη.
- Σήμερα: Προβλήματα στη γλωσσική επεξεργασία.

Η υπόθεση είναι πως η ελλειμματική φωνολογική επίγνωση οδηγεί σε δυσκολίες αποθήκευσης ή / και ανάκλησης και επεξεργασίας των λέξεων ως ενοποιημένων συνόλων και διακριτών ορθογραφικών αναπαραστάσεων. Υπάρχει δυσκολία να δημιουργηθούν σύνδεσμοι γραπτής και προφορικής αναπαράστασης της λέξης και επομένως έλλειψη άνεσης και ευχέρειας αποκωδικοποίησης.

- Μοντέλου Φωνολογικού Ελλείμματος.
- Μοντέλο Διπλού Ελλείμματος.



Σήμερα

Ο λειτουργικός ορισμός των Μαθησιακών Δυσκολιών βασίζεται σε δύο κριτήρια:

1. Κριτήριο αποκλεισμού άλλων αιτίων.
 2. Κριτήριο απόκλισης ανάμεσα στη νοητική ικανότητα και την επίδοση.
- Ανταπόκριση στη διδασκαλία (3 φάσεις).



Αντικειμενικά προβλήματα των σημερινών λειτουργικών ορισμών

- Αργοπορία στη διάγνωση.
- Αργοπορία στην παρέμβαση.
- Ιδιαίτερα αυξημένος αριθμός διαγνώσεων.
- Αναντιστοιχία μεταξύ διάγνωσης και παρέμβασης.



Η δομή του μοντέλου ΑσΔ 1/3

- Α΄ Φάση
 - Διερεύνηση ακαδημαϊκών ικανοτήτων και επιπέδου προσοχής/συγκέντρωσης των μαθητών.
 - Παρέμβαση.
 - Αξιολόγηση προόδου και επιπέδου μαθησιακής ικανότητας.
 - Εάν η γενική επίδοση της τάξης δεν είναι ικανοποιητική
Νέα εκπαιδευτική παρέμβαση για όλη την τάξη.
 - Εάν η γενική επίδοση της τάξης είναι ικανοποιητική
τότε συνέχιση στη Β΄ φάση.



Η δομή του μοντέλου ΑσΔ 2/3

- Β' Φάση
 - Εντοπισμός των μαθητών που είναι σε επικινδυνότητα να εμφανίσουν ΜΔ.
 - Εξειδικευμένη εκπαιδευτική παρέμβαση (τουλάχιστον 8 εβδομάδες).
 - Αξιολόγηση προόδου.
 - Όσοι εμφανίσουν βελτίωση → επιστρέφουν στο κανονικό πρόγραμμα.
 - Όσοι αδυνατούν να αντεπεξέλθουν συνεχίζουν στη Γ' φάση.



Η δομή του μοντέλου ΑσΔ 3/3

- Γ' Φάση
 - Περαιτέρω αξιολόγηση και διεπιστημονική Διαγνωστική Εκτίμηση.
 - Η Διαγνωστική Εκτίμηση βασίζεται:
 - Στα δεδομένα από Α' και Β' Φάση.
 - Σε πληροφορίες από σταθμισμένα τεστ.
 - Σε παρατηρήσεις εκπαιδευτικών.
 - Στον αποκλεισμό άλλων αιτίων.

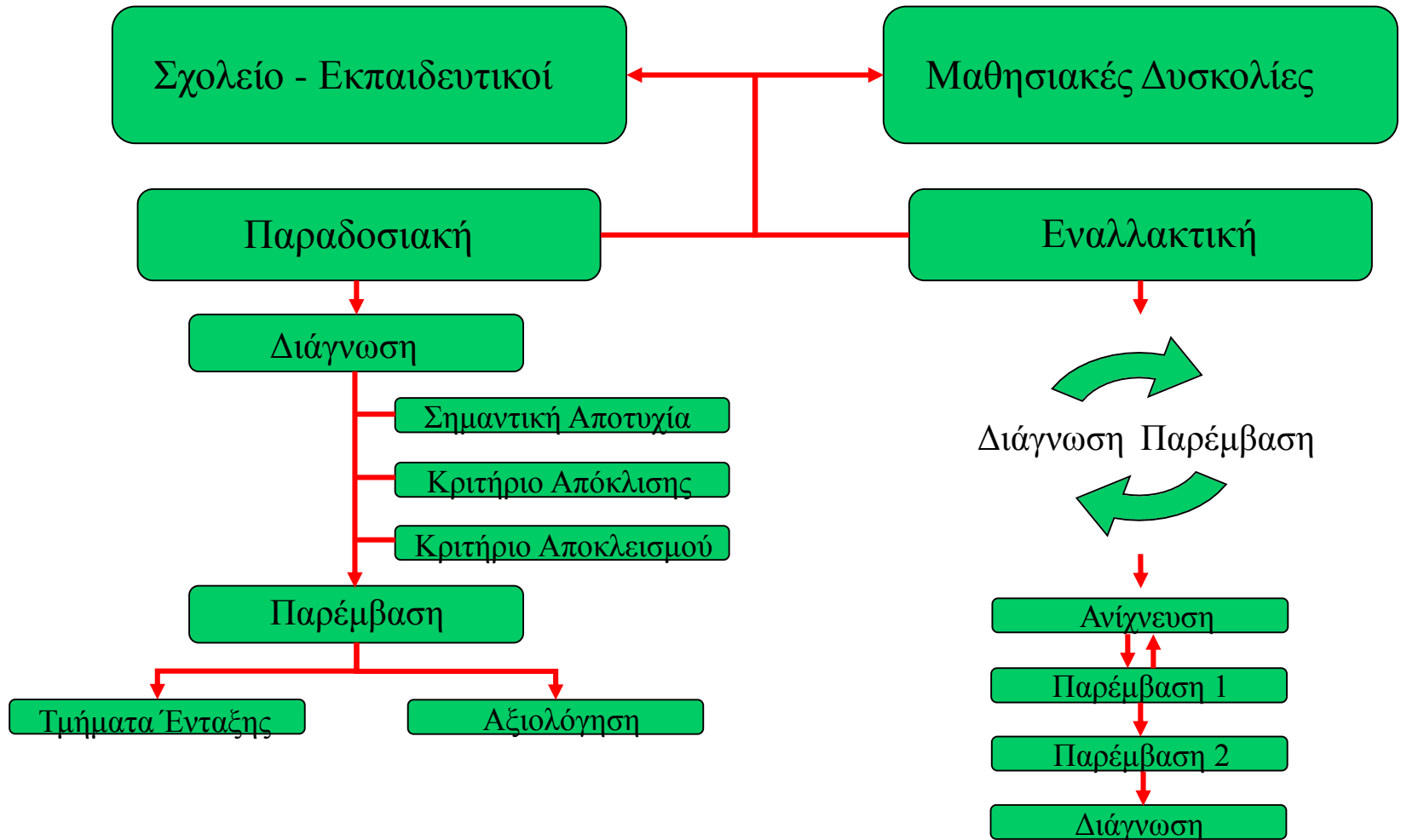


Διάγνωση Μ.Δ. με βάση την ΑσΔ όταν:

- Χαμηλή επίδοση.
- Αποκλείονται άλλα αίτια.
- Πολύ μικρή έως αμελητέα ανταπόκριση σε Ενισχυτικά Εκπαιδευτικά Προγράμματα.



Διάγνωση Μ.Δ. με βάση την ΑσΔ



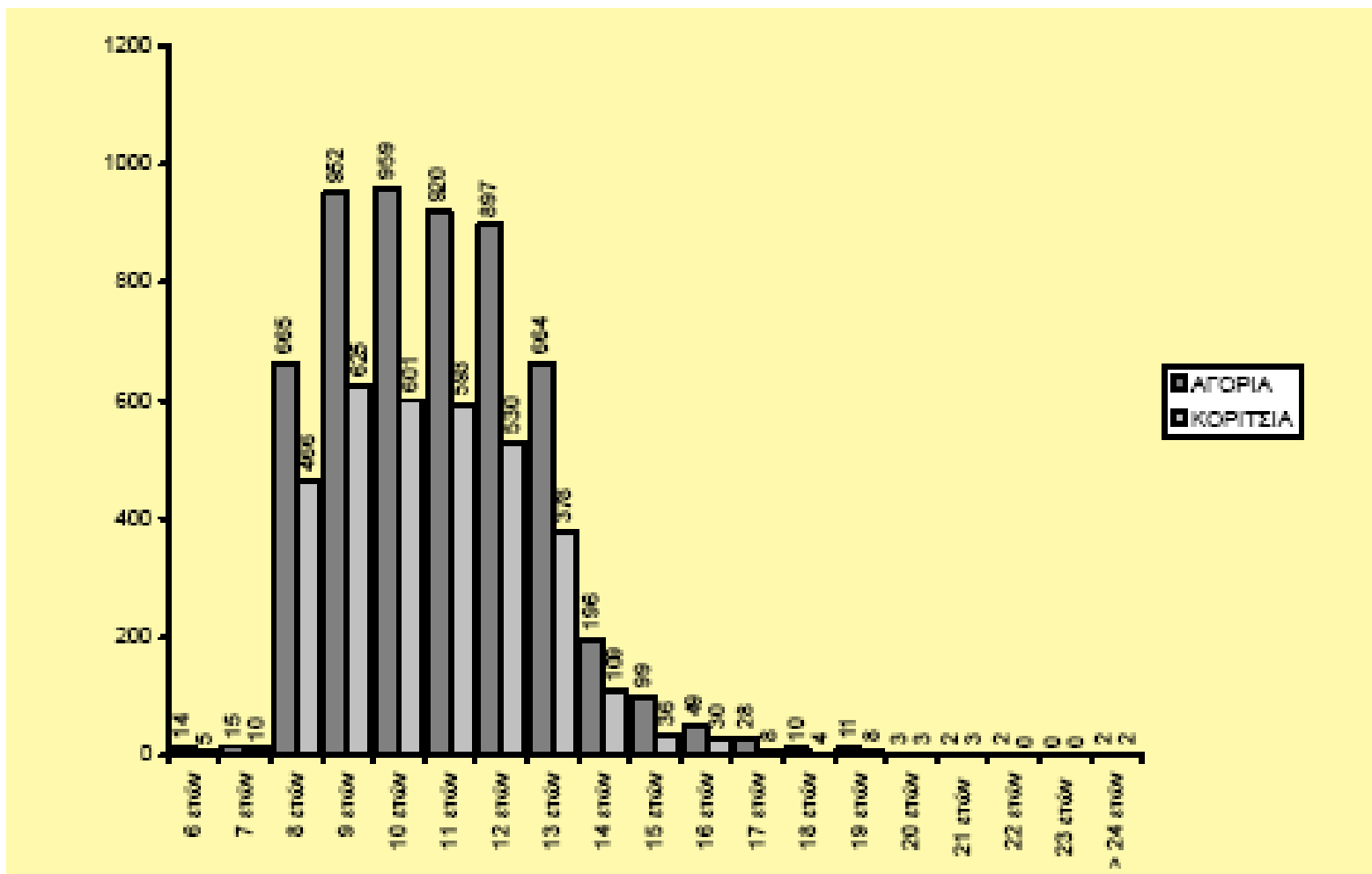
Ελληνική Πραγματικότητα

Οι Μαθησιακές Δυσκολίες συνιστούν τη μεγαλύτερη κατηγορία ειδικών εκπαιδευτικών αναγκών και σύμφωνα με τη βιβλιογραφία, διεθνή κι ελληνική.

- Το 50% των μαθητών που φοιτούν σε Σχολικές Μονάδες Ειδικής Αγωγής έχουν διάγνωση Μαθησιακών Δυσκολιών.
- Το 80% από αυτές αφορούν δυσκολίες στην ανάγνωση.
- Από τους 15.850 μαθητές με ειδικές εκπαιδευτικές ανάγκες οι 8.899 (56.2%) είναι μαθητές με Μαθησιακές Δυσκολίες.
- Το 94.3% φοιτά στην πρωτοβάθμια εκπαίδευση.



Γράφημα 1: Μαθητές με Μαθησιακές Δυσκολίες



Ανάγνωση: δυσκολίες στην αποκωδικοποίηση

- Αργή σιωπηρή ή φωναχτή ανάγνωση.
- Αντιμετάθεση, αντικατάσταση, παράλειψη, πρόσθεση γραμμάτων, συλλαβών.
- Δυσκολία στην αποκωδικοποίηση συμπλεγμάτων, δίψηφων, συνδυασμών.
- Αντικατάσταση παρόμοιων φωνητικά λέξεων («δένω» αντί «μένω»).
- Λάθη σε άγνωστες λέξεις ή ψευδολέξεις.



Ανάγνωση: δυσκολίες στην αναγνωστική κατανόηση

- Εντοπισμού κεντρικής ιδέας.
- Εξαγωγής συμπεράσματος.
- Στις προβλέψεις και υποθέσεις σχετικές με το περιεχόμενο του κειμένου.
- Στη διάκριση των σημαντικών από τις ασήμαντες πληροφορίες.
- Στην οργάνωση πληροφοριών που παρέχονται σε ένα κείμενο (π.χ. σημείωση των βασικών σημείων του κειμένου).
- Στη χρησιμοποίηση στρατηγικών για την κατανόηση (π.χ. υπογράμμιση και επεξήγηση σημείων του κειμένου).



Πριν την ανάγνωση οι μαθητές με Μ.Δ.

- Ξεκινούν την ανάγνωση χωρίς προετοιμασία.
- Ξεκινούν να διαβάζουν χωρίς να ξέρουν το γιατί.
- Χρησιμοποιούν κυρίως εξωτερικά κίνητρα.
- Χρησιμοποιούν συχνά αρνητικά σχόλια.
- Διαβάζουν χωρίς να ξέρουν πώς να προσεγγίσουν τη δραστηριότητα.



Κατά την ανάγνωση οι μαθητές με Μ.Δ.

- Η προσοχή τους διασπάται εύκολα.
- Δε γνωρίζουν πως δεν κατανοούν.
- Διαβάζουν για να τελειώσουν.
- Δε γνωρίζουν τι να κάνουν όταν δεν κατανοούν.
- Δεν αναγνωρίζουν σημαντικό λεξιλόγιο.
- Δεν αναγνωρίζουν καμιά οργάνωση.



Μετά την Ανάγνωση οι μαθητές με Μ.Δ.

- Σταματούν να διαβάζουν και να σκέπτονται.
- Πιστεύουν πως η επιτυχία είναι θέμα τύχης ή ευκολίας του κειμένου.



Δυσκολίες στη γραφή: Ορθογραφία

- Παράλειψη γραμμάτων ή συλλαβών.
- Αντικατάσταση γραμμάτων ή συλλαβών.
- Πρόσθεση γραμμάτων ή συλλαβών.
- Τονισμός (παρατονισμός) ή παντελής έλλειψη τόνων.
- Κακή γραφή γραμμάτων.
- Λάθη σε βασικούς κανόνες ορθογραφίας.
- Λάθη ιστορικής ορθογραφίας.
- Έλλειψη γενίκευσης των κανόνων ορθογραφίας σε όλες τις λέξεις.
- Αδυναμία αυτοδιόρθωσης.



Δυσκολίες στη γραφή: γραπτή έκφραση

- Περιορισμένος αριθμός λέξεων/προτάσεων.
- Ελλείψεις εσωτερικευμένων ειδικών οργανωτικών σχημάτων (περιεχόμενο και δομή κειμένου).
- Αδυναμία στη σύνταξη.
- Παράλειψη λέξεων.
- Λάθη στη σειρά των λέξεων.
- Έλλειψη σημείων στίξης.
- Διαφορά μεταξύ προφορικής και γραπτής έκφρασης.
- Προβλήματα στην αλληλουχία και συνοχή των πληροφοριών.
- Δυσκολία προσδιορισμού του ακροατηρίου.
- Δυσκολία στις φάσεις παραγωγής γραπτού λόγου.



Δυσκολίες στα μαθηματικά

- Στην ανάγνωση πολυψήφιων αριθμών.
- Καθρεπτική απεικόνιση αριθμητικών ψηφίων (π.χ. ε αντί για 3, ή 6 αντί για 9).
- Αντιστροφή στη σειρά των ψηφίων πολυψήφιων αριθμών κατά την αντιγραφή τους από τον πίνακα / βιβλίο ή κατά τον χειρισμό τους.
- Στη σωστή διάκριση των νομισμάτων, δεικτών του ρολογιού.
- Στην ερμηνεία και το χειρισμό μαθηματικών συμβόλων (π.χ. x αντί για +).
- Στη διάκριση του «πριν» και «μετά», «δεξιά» και «αριστερά», μεγεθών των σχημάτων, της έννοιας των κλασμάτων, του δεκαδικού από το ακέραιο μέρος στους δεκαδικούς αριθμούς, κλασματικούς αριθμούς.
- Δυσκολεύεται στη σύγκριση πολυψήφιων αριθμών.
- Σύγχυση όρων που μοιάζουν φωνολογικά (π.χ. τριακοστός και τριακοσιοστός) και στην κατανόηση των μαθηματικών όρων (συν, υπόλοιπο, κρατούμενο κ.τ.λ.).



Σημείωμα Χρήσης Έργων Τρίτων

- Το Έργο αυτό κάνει χρήση των ακόλουθων έργων:
- Γραφήματα.
- Γράφημα 1: <Παντελιάδου Σουζάννα, Έκθεση για τη δράση «Χαρτογράφηση Ειδικής Αγωγής», Πρόγραμμα «Χαρτογράφηση – Αναλυτικά Προγράμματα Ειδικής Αγωγής», Βόλος 2004, σ. 120> <<http://repository.edulll.gr/edulll/retrieve/3324/992.pdf>>.



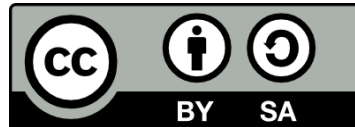
Σημείωμα Αναφοράς

Copyright Αριστοτέλειο Πανεπιστήμιο Θεσσαλονίκης, Σουζάνα Παντελιάδου. «Π 2107 – Ειδική Αγωγή και αποτελεσματική διδασκαλία. Ειδικές Μαθησιακές Δυσκολίες». Έκδοση: 1.0. Θεσσαλονίκη 2014.
Διαθέσιμο από τη δικτυακή διεύθυνση:
<http://eclass.auth.gr/courses/OCRS302/>.



Σημείωμα Αδειοδότησης

Το παρόν υλικό διατίθεται με τους όρους της άδειας χρήσης Creative Commons Αναφορά - Παρόμοια Διανομή [1] ή μεταγενέστερη, Διεθνής Έκδοση. Εξαιρούνται τα αυτοτελή έργα τρίτων π.χ. φωτογραφίες, διαγράμματα κ.λ.π., τα οποία εμπεριέχονται σε αυτό και τα οποία αναφέρονται μαζί με τους όρους χρήσης τους στο «Σημείωμα Χρήσης Έργων Τρίτων».



Ο δικαιούχος μπορεί να παρέχει στον αδειοδόχο ξεχωριστή άδεια να χρησιμοποιεί το έργο για εμπορική χρήση, εφόσον αυτό του ζητηθεί.

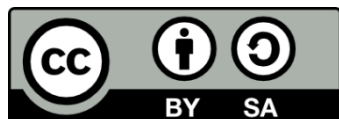
[1] <http://creativecommons.org/licenses/by-sa/4.0/>





Τέλος ενότητας

Επεξεργασία: <Αντώνης Χατζηχρήστος>
Θεσσαλονίκη, <Εαρινό Εξάμηνο 2014-2015>



Ευρωπαϊκή Ένωση
Ευρωπαϊκό Κοινωνικό Ταμείο



ΥΠΟΥΡΓΕΙΟ ΠΑΙΔΕΙΑΣ ΚΑΙ ΘΡΗΣΚΕΥΜΑΤΩΝ
ΕΙΔΙΚΗ ΥΠΗΡΕΣΙΑ ΔΙΑΧΕΙΡΙΣΗΣ

Με τη συγχρηματοδότηση της Ελλάδας και της Ευρωπαϊκής Ένωσης



ΕΥΡΩΠΑΪΚΟ ΚΟΙΝΩΝΙΚΟ ΤΑΜΕΙΟ

Διατήρηση Σημειωμάτων

Οποιαδήποτε αναπαραγωγή ή διασκευή του υλικού θα πρέπει να συμπεριλαμβάνει:

- το Σημείωμα Αναφοράς
- το Σημείωμα Αδειοδότησης
- τη δήλωση Διατήρησης Σημειωμάτων
- το Σημείωμα Χρήσης Έργων Τρίτων (εφόσον υπάρχει)

μαζί με τους συνοδευόμενους υπερσυνδέσμους.

