



ΑΡΙΣΤΟΤΕΛΕΙΟ  
ΠΑΝΕΠΙΣΤΗΜΙΟ  
ΘΕΣΣΑΛΟΝΙΚΗΣ

ΑΝΟΙΚΤΑ  
ΑΚΑΔΗΜΑΙΚΑ  
ΜΑΘΗΜΑΤΑ



# Ο Ρόλος του Κριτικού Στοχασμού στη Μάθηση και Εκπαίδευση Ενηλίκων

**Ενότητα 3:** Αποτίμηση της Έννοιας 'Νοηματοδότηση' ως Λειτουργικό Μέρος της Διαδικασίας 'Κριτικού Στοχασμού' στη Μάθηση Ενηλίκων

Γιώργος Κ. Ζαρίφης

Τμήμα Φιλοσοφίας και Παιδαγωγικής



Ευρωπαϊκή Ένωση  
Ευρωπαϊκό Κοινωνικό Ταμείο



ΥΠΟΥΡΓΕΙΟ ΠΑΙΔΕΙΑΣ ΚΑΙ ΘΡΗΣΚΕΥΜΑΤΩΝ  
ΕΙΔΙΚΗ ΥΠΗΡΕΣΙΑ ΔΙΑΧΕΙΡΙΣΗΣ

Με τη συγχρηματοδότηση της Ελλάδας και της Ευρωπαϊκής Ένωσης



ΕΥΡΩΠΑΪΚΟ ΚΟΙΝΩΝΙΚΟ ΤΑΜΕΙΟ

# Άδειες Χρήσης

- Το παρόν εκπαιδευτικό υλικό υπόκειται σε άδειες χρήσης Creative Commons.
- Για εκπαιδευτικό υλικό, όπως εικόνες, που υπόκειται σε άλλου τύπου άδειας χρήσης, η άδεια χρήσης αναφέρεται ρητώς.



# Χρηματοδότηση

- Το παρόν εκπαιδευτικό υλικό έχει αναπτυχθεί στα πλαίσια του εκπαιδευτικού έργου του διδάσκοντα.
- Το έργο «Ανοικτά Ακαδημαϊκά Μαθήματα στο Αριστοτέλειο Πανεπιστήμιο Θεσσαλονίκης» έχει χρηματοδοτήσει μόνο τη αναδιαμόρφωση του εκπαιδευτικού υλικού.
- Το έργο υλοποιείται στο πλαίσιο του Επιχειρησιακού Προγράμματος «Εκπαίδευση και Δια Βίου Μάθηση» και συγχρηματοδοτείται από την Ευρωπαϊκή Ένωση (Ευρωπαϊκό Κοινωνικό Ταμείο) και από εθνικούς πόρους.





# **Α. Ο Κριτικός Στοχασμός ως 'Ex Post Facto' Συνθήκη Μάθησης και Ανάπτυξης στους Ενήλικους**

Ιδεολογική αφετηρία, εννοιολογική οριοθέτηση και συγκριτική αποτίμηση των προσεγγίσεων που αφορούν στον κριτικό στοχασμό



## ΣΕΜΙΝΑΡΙΟ 3<sup>ο</sup>

# ΑΠΟΤΙΜΗΣΗ ΤΗΣ ΕΝΝΟΙΑΣ ‘ΝΟΗΜΑΤΟΔΟΤΗΣΗ’ ΩΣ ΛΕΙΤΟΥΡΓΙΚΟ ΜΕΡΟΣ ΤΗΣ ΔΙΑΔΙΚΑΣΙΑΣ ‘ΚΡΙΤΙΚΟΥ ΣΤΟΧΑΣΜΟΥ’ ΣΤΗ ΜΑΘΗΣΗ ΕΝΗΛΙΚΩΝ

Σύνδεση του Κριτικού Στοχασμού ως διαδικασία αποτίμησης της ανθρώπινης εμπειρίας στη μάθηση των ενηλίκων, με την έννοια της ‘νοηματοδότησης’ ως λειτουργικό κομμάτι της διαδικασίας που οδηγεί σε μια νέα αναθεωρημένη ερμηνεία της εμπειρίας και στοχεύει στη διεύρυνση του εμπειρικού συστήματος και κατ’ επέκταση στην ανάπτυξη και στην αλλαγή

# ΑΠΟΤΙΜΗΣΗ ΤΗΣ ΕΝΝΟΙΑΣ ‘ΝΟΗΜΑΤΟΔΟΤΗΣΗ’

Ο κριτικός στοχασμός όπως τον προσεγγίσαμε μέχρι τώρα, αποτελεί συστατικό στοιχείο της ανθρώπινης μάθησης και είναι ουσιαστικά η διαδικασία εκείνη κατά την οποία παράγεται γνώση μέσα από την επεξεργασία, αποτίμηση και αναθεώρηση της εμπειρίας.





# ΑΠΟΤΙΜΗΣΗ ΤΗΣ ΕΝΝΟΙΑΣ ‘ΝΟΗΜΑΤΟΔΟΤΗΣΗ’

Με βάση αυτόν τον ορισμό το άτομο που στοχάζεται κριτικά μπορεί να κάνει συσχετισμούς, γενικεύσεις, διαχωρισμούς και αξιολογήσεις, να βρει αναλογίες, να λύσει προβλήματα και να κάνει αναδρομή σε παλιά γεγονότα.

# ΑΠΟΤΙΜΗΣΗ ΤΗΣ ΕΝΝΟΙΑΣ ‘ΝΟΗΜΑΤΟΔΟΤΗΣΗ’

Ωστόσο πολλές φορές και εξ αιτίας του κριτικού στοχασμού **τίθεται και το ερώτημα πώς ορίζονται τα προβλήματα εξ αρχής**. Συχνά δηλαδή εξετάζουμε την προηγούμενη γνώση για να ελέγξουμε αν προχωράμε σωστά προς τη λύση ενός προβλήματος, όμως ο κριτικός στοχασμός είναι και η επιπλέον αμφισβήτηση των πεποιθήσεων και των προσδοκιών μας, οι οποίες έχουν διαμορφωθεί από την επαφή μας με τον κόσμο.





# ΑΠΟΤΙΜΗΣΗ ΤΗΣ ΕΝΝΟΙΑΣ ‘ΝΟΗΜΑΤΟΔΟΤΗΣΗ’

Για πολλούς θεωρητικούς στο συγκεκριμένο χώρο η ενήλικη ζωή είναι κατάλληλη για την αναθεώρηση των απόψεων που έχουμε διαμορφώσει. **Για κάποιους μελετητές η ανάπτυξη του κριτικού στοχασμού συνδέεται περισσότερο με εξελικτικά στάδια ή φάσεις. Κάθε στάδιο ή φάση ωστόσο δεν οργανώνεται ούτε λειτουργεί αυτόνομα αλλά σχετίζεται με ένα συγκεκριμένο τρόπο απόδοσης νοήματος (meaning making) στην ανθρώπινη εμπειρία.**



# ΑΠΟΤΙΜΗΣΗ ΤΗΣ ΕΝΝΟΙΑΣ ‘ΝΟΗΜΑΤΟΔΟΤΗΣΗ’



Εικόνα 1: Eduard Lindeman

Πηγή:

[http://www.harvardsquarelibrary.org/ware/eduard\\_lindeman.php](http://www.harvardsquarelibrary.org/ware/eduard_lindeman.php)©

Πρώτος ο **Lindeman** (1926) δίνει έμφαση στη διαδικασία αυτή υποστηρίζοντας ότι η απόδοση νοήματος στον τρόπο με τον οποίο βιώνουμε και κατανοούμε ό,τι συμβαίνει γύρω μας είναι η βάση της συμπεριφοράς μας.



# ΑΠΟΤΙΜΗΣΗ ΤΗΣ ΕΝΝΟΙΑΣ ‘ΝΟΗΜΑΤΟΔΟΤΗΣΗ’

Η συνεισφορά του **Lindeman** στο συγκεκριμένο χώρο αν και κάπως υποτιμημένη είναι πολλαπλή. Κυρίως γιατί επιχειρεί να συνδέσει τη σημασία της εκπαίδευσης ενηλίκων με την καθημερινή ζωή δίνοντας έμφαση σε έννοιες όπως *μη-επαγγελματικά ιδεώδη* (non-vocational ideals), *περιστάσεις και όχι υποκείμενα* (situations not subjects) και φυσικά την *καθημερινή ανθρώπινη εμπειρία* (people's experience).



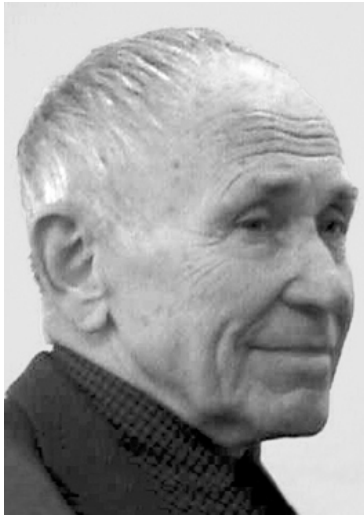
# ΑΠΟΤΙΜΗΣΗ ΤΗΣ ΕΝΝΟΙΑΣ 'ΝΟΗΜΑΤΟΔΟΤΗΣΗ'

Ο **Knowles** (1990) που συμμερίζεται την προσέγγιση του Lindeman, υποστηρίζει επίσης ότι καθώς συσσωρεύουμε εμπειρίες, αναπτύσσουμε διανοητικές συνήθειες και όπως αποκτάμε προκαταλήψεις, αποκτάμε και τις προϋποθέσεις για τη διαμόρφωση νέων ιδεών και ενός διαφορετικού τρόπου σκέψης.

Ενώ ο **Mezirow** (1990) πιστεύει πως το άτομο προσλαμβάνει, επεξεργάζεται, κωδικοποιεί και ανασύρει τα περιβαλλοντικά σχήματα-πληροφορίες και τις καταχωρημένες προηγούμενες εμπειρίες σε έμπρακτη συμπεριφορά.



# ΑΠΟΤΙΜΗΣΗ ΤΗΣ ΕΝΝΟΙΑΣ ‘ΝΟΗΜΑΤΟΔΟΤΗΣΗ’



Εικόνα 2: Jack Mezirow

Πηγή:

<http://www.halloffame.outreach.ou.edu/2003/Mezirow.html> ©

Ιδιαίτερα για θεωρητικούς όπως ο **Mezirow** που ασχολήθηκε επισταμένα με το συγκεκριμένο αντικείμενο, **οι απόψεις μας πάνω σε ένα ζήτημα ή πρόβλημα δεν αποτυπώνουν συνήθως την πραγματικότητα λόγω των «διαστρεβλώσεων» (distortions) των νοημάτων** που προκύπτουν από την άκριτη αποδοχή αξιών άλλων ατόμων ή γενικότερα του κυρίαρχου συστήματος.



# ΑΠΟΤΙΜΗΣΗ ΤΗΣ ΕΝΝΟΙΑΣ ‘ΝΟΗΜΑΤΟΔΟΤΗΣΗ’

Οι διαστρεβλώσεις μπορεί να αφορούν στη φύση και στη χρήση της γνώσης (epistemic distortions) ή στις απόψεις που παίρνουμε ως δεδομένες ενώ μας τις έχει επιβάλλει το κοινωνικοπολιτιστικό μας πλαίσιο (sociocultural distortions) ή σε εκείνες που δημιουργούνται εξαιτίας άγχους ή ακόμη και διαίσθησης και εμποδίζουν την ανάληψη δράσης (psychic distortions).



# ΑΠΟΤΙΜΗΣΗ ΤΗΣ ΕΝΝΟΙΑΣ ‘ΝΟΗΜΑΤΟΔΟΤΗΣΗ’

Επομένως ο **ορισμός** (κατανόηση), η **ανάλυση** (επεξεργασία) και η **εκτίμηση** (αξιολόγηση) μιας κατάστασης ή ενός προβλήματος, **συνδέονται με μία διαδικασία «νοηματοδότησης» των δομικών χαρακτηριστικών της εμπειρίας με την οποία συνδέεται αυτή η κατάσταση ή το πρόβλημα.**



# ΑΠΟΤΙΜΗΣΗ ΤΗΣ ΕΝΝΟΙΑΣ ‘ΝΟΗΜΑΤΟΔΟΤΗΣΗ’

Η νοηματοδότηση ερμηνεύεται επομένως ως η διαδικασία μέσω της οποίας κατανοούμε μία εμπειρία, της δίνουμε μια ερμηνεία, βγάζουμε κάποιο νόημα από αυτή.





# ΑΠΟΤΙΜΗΣΗ ΤΗΣ ΕΝΝΟΙΑΣ ‘ΝΟΗΜΑΤΟΔΟΤΗΣΗ’

Η νοηματοδότηση ωστόσο για τον Mezirow (1990) έχει δύο διαστάσεις: τα **νοηματικά σχήματα** (meaning schemes) που συνδέονται με μη παγιωμένες αντιλήψεις, παροδικά συναισθήματα, ιδέες αλλά και προσδοκίες, που έχουν συνήθως μια σχέση αιτίας-αποτελέσματος με το γεγονός ή την εμπειρία στα οποία αποδίδουμε νόημα ή ανήκουν στην ίδια κατηγορία με αυτά ή αποτελούν διαδοχικά γεγονότα, και τις **νοηματικές πεποιθήσεις** (meaning perspectives) που είναι ουσιαστικά ο τρόπος με τον οποίο σκεπτόμαστε και δρούμε εν γένει βάσει του εμπειρικού μας συστήματος, δηλαδή του συνόλου των εσωτερικευμένων εμπειριών που έχουμε αποδεχτεί ως καθοριστικές για την ερμηνεία του κόσμου που μας περιβάλλει.



# ΑΠΟΤΙΜΗΣΗ ΤΗΣ ΕΝΝΟΙΑΣ ‘ΝΟΗΜΑΤΟΔΟΤΗΣΗ’

Ο **Mezirow** (1991) ωστόσο σημειώνει πως ο **στοχασμός** ως μέσο κριτικής αποτίμησης του περιεχομένου, της διαδικασίας και των συλλογισμών της προσπάθειάς μας να ερμηνεύσουμε και να αποδώσουμε νόημα σε μια κατάσταση ή σε ένα πρόβλημα, **διαχωρίζεται σε τρεις τύπους**: το **στοχασμό στο περιεχόμενο** (content reflection) που αφορά στην εξέταση του περιεχομένου ή στην περιγραφή της εμπειρίας ή του προβλήματος, το **στοχασμό στη διαδικασία** (process reflection) που αφορά στον έλεγχο των στρατηγικών ή των τρόπων ερμηνείας της εμπειρίας ή της επίλυσης ενός προβλήματος, και το **στοχασμό στον αρχικό συλλογισμό** (premise reflection) που αφορά στην αμφιβολία που μπορεί να εκφράσει κάποιος για την αξία του ίδιου του προβλήματος ή της εμπειρίας για το βασικό επιχείρημα ή για την αιτία πάνω στην οποία στηρίζεται το πρόβλημα ή η εμπειρία.



# ΑΠΟΤΙΜΗΣΗ ΤΗΣ ΕΝΝΟΙΑΣ ‘ΝΟΗΜΑΤΟΔΟΤΗΣΗ’

Αυτή η τελευταία διάσταση παίζει ιδιαίτερα σημαντικό ρόλο στον μετασχηματισμό της εμπειρίας μέσω της διαδικασίας νοηματοδότησης. Για τον Mezirow αυτή η διαδικασία οδηγεί σταδιακά σε αυτό που ο ίδιος ορίζει ως μετασχηματιστική μάθηση (transformative learning) διότι η μετασχηματιστική μάθηση εμπεριέχει κατά τον Mezirow μια ειδική στοχαστική λειτουργία: την αναθεώρηση των προϋποθέσεων πάνω στις οποίες βασίζονται οι απόψεις μας και την απόφαση για ανάληψη δράσης που προκύπτει από αυτήν την αναθεώρηση.



# ΑΠΟΤΙΜΗΣΗ ΤΗΣ ΕΝΝΟΙΑΣ ‘ΝΟΗΜΑΤΟΔΟΤΗΣΗ’

ΣΤΟΧΑΣΜΟΣ	ΝΟΗΜΑΤΙΚΗ ΣΥΣΧΕΤΙΣΗ		
σε σχέση με...	ΨΥΧΟΛΟΓΙΚΗ	ΚΟΙΝΩΝΙΚΟ-ΓΛΩΣΣΙΚΗ	ΓΝΩΣΤΙΚΗ
<b>ΤΟ ΠΕΡΙΕΧΟΜΕΝΟ</b>	Τι πιστεύω για τον εαυτό μου;	Ποιες είναι οι κοινωνικές κανονικότητες;	Ποιες γνώσεις κατέχω;
<b>ΤΗ ΔΙΑΔΙΚΑΣΙΑ</b>	Πώς συμβαίνει και έχω αυτήν την άποψη για τον εαυτό μου	Με ποιο τρόπο μας επηρεάζουν αυτές οι κανονικότητες;	Πώς απέκτησα αυτές τις γνώσεις;
<b>ΤΟΝ ΑΡΧΙΚΟ ΣΥΛΛΟΓΙΣΜΟ</b>	Γιατί θα πρέπει να ασκήσω κριτική σε αυτήν την άποψη;	Γιατί είναι σημαντικές αυτές οι κανονικότητες;	Γιατί χρειάζομαι/δεν χρειάζομαι αυτές τις γνώσεις;

Τύποι στοχασμού και νοηματικές συσχετίσεις κατά τον Mezirow



# ΑΠΟΤΙΜΗΣΗ ΤΗΣ ΕΝΝΟΙΑΣ ‘ΝΟΗΜΑΤΟΔΟΤΗΣΗ’

Όπως είδαμε στο προηγούμενο μάθημα οι **Merriam & Heuer** (1996), πραγματευόμενες το ίδιο θέμα και επηρεαζόμενες τόσο από αναπτυξιακές και γνωστικο-εξελικτικές ψυχολογικές προσεγγίσεις καθώς και από την προσέγγιση του Mezirow, **καταλήγουν σε μια συνθετική προσέγγιση** που αποδίδει με εξαιρετικά εύστοχο τρόπο τη σημασία της έννοιας της νοηματοδότησης και της δυναμικής της σχέσης με την ανθρώπινη μάθηση και ανάπτυξη.



# ΑΠΟΤΙΜΗΣΗ ΤΗΣ ΕΝΝΟΙΑΣ 'ΝΟΗΜΑΤΟΔΟΤΗΣΗ'

Το συμπέρασμα στο οποίο καταλήγουν μέσα από τη μελέτη τους, είναι πως η εμπειρία από μόνη της δεν έχει κανένα νόημα εκτός και αν της το αποδώσουμε εμείς.

- Επομένως, το πρώτο στοιχείο αφορά στην πρόθεση του ατόμου να αποδώσει νόημα σε μία εμπειρία.
- Το δεύτερο χαρακτηριστικό της νοηματοδότησης αφορά στο ρόλο των παρελθοντικών εμπειριών και στην εσωτερικευμένη γνώση στη διαδικασία απόδοσης νοήματος σε μια εμπειρία.
- Το τρίτο χαρακτηριστικό είναι φυσικά πως το νόημα που αποδίδουμε σε μια εμπειρία είναι κοινωνικά κατασκευασμένο και συγκυριακό (context-dependent).

Ακόμη επισημαίνουν πως η νοηματοδότηση συνδέεται άμεσα με την εσωτερική ανάγκη να αποδοθεί νόημα στην εμπειρία εν γένει, ανάγκη θεμελιωδώς ανθρώπινη.



# ΑΠΟΤΙΜΗΣΗ ΤΗΣ ΕΝΝΟΙΑΣ ‘ΝΟΗΜΑΤΟΔΟΤΗΣΗ’

Επίσης υποστηρίζουν πως *η ανάπτυξη και η αλλαγή ευνοούνται στην περίπτωση που η απόδοση νοήματος στην εμπειρία είναι ανεπαρκής*. Αυτό φυσικά συμβαίνει όταν η «σύγκρουση» ανάμεσα σε αυτό που είμαστε (το εμπειρικό μας σύστημα) και στη νέα εμπειρία (το νοηματοδοτούμενο), «εξομαλύνεται» ή «κατευνάζεται».

Φυσικά στην περίπτωση που υπάρξει τέτοιου είδους σύγκρουση το άτομο μπορεί να επιλέξει να μην εμπλακεί ή και να αγνοήσει αυτή τη σύγκρουση ή ακόμη και να την καταπιέσει.



# ΑΠΟΤΙΜΗΣΗ ΤΗΣ ΕΝΝΟΙΑΣ ‘ΝΟΗΜΑΤΟΔΟΤΗΣΗ’

Ωστόσο όπως ήδη έχουμε αναλύσει στο προηγούμενο μάθημα οι Merriam & Heuer επιμένουν πως συνήθως πρέπει να εμπλακούμε – όχι ασυνείδητα, αν και στην περίπτωση που συμβεί κάτι τέτοιο θεωρούν πως έχουμε να κάνουμε με την περίπτωση μη εσκεμμένου στοχασμού ή μη-στοχασμού όπως υποστηρίζει και ο Jarvis (1987)– και στην περίπτωση της εμπλοκής (γνωστικής, φυσικής ή συναισθηματικής) με την εμπειρία, μπορεί να επιτευχθεί και ανάπτυξη.





# ΑΠΟΤΙΜΗΣΗ ΤΗΣ ΕΝΝΟΙΑΣ ‘ΝΟΗΜΑΤΟΔΟΤΗΣΗ’

Ένα σημαντικό στοιχείο που επηρεάζει όπως υποστηρίζουν την παραπάνω διαδικασία, είναι και ο **χρόνος** αλλά και η εξωτερική υποστήριξη σε αυτή την πορεία ανάπτυξης, αν και σημειώνουν πως τόσο ο χρόνος όσο και η υποστήριξη από άλλους διαφοροποιείται ανάλογα με το άτομο. Ένα τελευταίο επίσης χαρακτηριστικό αφορά στο να μπορέσει **το άτομο να μεταστρέψει το επίκεντρο του ενδιαφέροντός του κατά τη διαδικασία νοηματοδότησης από την εμπειρία καθαυτή ή από το γεγονός, στο πλαίσιο (προσωπικό ή κοινωνικό) μέσα στο οποίο το ίδιο τοποθετείται.**



# ΑΠΟΤΙΜΗΣΗ ΤΗΣ ΕΝΝΟΙΑΣ ‘ΝΟΗΜΑΤΟΔΟΤΗΣΗ’

## ΣΥΜΠΕΡΑΣΜΑ

Η βαρύτητα που δίνεται από ορισμένους θεωρητικούς στην έννοια της νοηματοδότησης εξυπηρετεί σε κάποιο βαθμό την κατανόηση του κριτικού στοχασμού ως *ex post facto* συνθήκη μάθησης στους ενηλίκους. Αυτό σημαίνει πως **εφόσον η σχέση μεταξύ εμπειρίας και κριτικού στοχασμού είναι γραμμική, τότε η νοηματοδότηση παίζει καταλυτικό ρόλο.**



# ΑΠΟΤΙΜΗΣΗ ΤΗΣ ΕΝΝΟΙΑΣ ‘ΝΟΗΜΑΤΟΔΟΤΗΣΗ’

*Ωστόσο η συγκεκριμένη σχέση δεν είναι απολύτως γραμμική.*

Στο βαθμό που η μέχρι σήμερα συζήτηση αφορά αποκλειστικά στη αποσαφήνιση εννοιών ή νοητικών χαρακτηριστικών που εμπλέκονται στη διαμόρφωση ενός κριτικού θεωρητικού πλαισίου μάθησης και ανάπτυξης ενηλίκων, η σχέση μεταξύ εμπειρίας, νοηματοδότησης, στοχασμού, κριτικής σκέψης και κριτικού στοχασμού, εξυπηρετείται από την γραμμικότητα.



# ΑΠΟΤΙΜΗΣΗ ΤΗΣ ΕΝΝΟΙΑΣ ‘ΝΟΗΜΑΤΟΔΟΤΗΣΗ’

Στο βαθμό όμως που οι σύγχρονες προσεγγίσεις για το ρόλο του (κριτικού) στοχασμού στην εκπαίδευση των ενηλίκων τείνουν να συνδεθούν με τις έννοιες της **χειραφέτησης** και της **αλλαγής** μέσω της ανάληψης ενεργούς δράσης, οι παράγοντες που επιδρούν είναι πολύ περισσότεροι και σαφώς πιο περίπλοκοι. Κυρίως γιατί απαιτούν τη σύμπραξη ατόμων, δηλαδή την **αλληλεπίδραση**.



# ΑΠΟΤΙΜΗΣΗ ΤΗΣ ΕΝΝΟΙΑΣ ‘ΝΟΗΜΑΤΟΔΟΤΗΣΗ’

Μέχρι τώρα είδαμε πως στο μέτρο που ο κριτικός στοχασμός μπορεί να ορισθεί ως η διαδικασία που μας οδηγεί σε μια νέα αναθεωρημένη ερμηνεία της εμπειρίας, **ό,τι αντιλαμβανόμαστε, κατανοούμε και θυμόμαστε επηρεάζεται από τις δύο διαστάσεις της νοηματοδότησης, δηλαδή τα νοηματικά σχήματα και τις νοηματικές πεποιθήσεις (Mezirow 1990).**

Όταν ωστόσο η εμπειρία είναι **ξένη ή απειλητική** προς το δικό μας τρόπο σκέψης, την αποκλείουμε και **καταφεύγουμε σε αμυντικούς μηχανισμούς για να δώσουμε μια ερμηνεία πιο συμβατή με το εμπειρικό μας σύστημα (Merriam & Heuer, 1996).**

# ΑΠΟΤΙΜΗΣΗ ΤΗΣ ΕΝΝΟΙΑΣ ‘ΝΟΗΜΑΤΟΔΟΤΗΣΗ’

Στο πλαίσιο αυτό επομένως η μάθηση (κατά κύριο λόγο η επικοινωνιακή μάθηση –communicative learning) ως αποτέλεσμα αναθεώρησης συγκεκριμένων εμπειριών ή αντιλήψεων μέσω της νοηματοδότησης, αφορά πολύ περισσότερο στην κατανόηση αυτών που μας λένε οι άλλοι αναφερόμενοι σε γνώσεις, αξίες, ιδανικά και συναισθήματα, καθώς και στον μετασχηματισμό των αντιλήψεών μας σε σχέση με κυρίαρχες έννοιες όπως ελευθερία, δικαιοσύνη, αγάπη, εργασία, αυτονομία, δέσμευση, δημοκρατία.



# ΑΠΟΤΙΜΗΣΗ ΤΗΣ ΕΝΝΟΙΑΣ ‘ΝΟΗΜΑΤΟΔΟΤΗΣΗ’

Η **νοηματοδότηση** δηλαδή ως λειτουργικό κομμάτι της διαδικασίας κριτικού στοχασμού στο πλαίσιο της επικοινωνιακής μάθησης (που μπορεί να συντελεστεί στο πλαίσιο της εκπαίδευσης ενηλίκων), **εστιάζει στην κατανόηση και στον μετασχηματισμό και ΟΧΙ στον έλεγχο της σχέσης αιτίας-αποτελέσματος** (όπως για παράδειγμα συμβαίνει στην εργαλειακή μάθηση – instrumental learning).



# ΑΠΟΤΙΜΗΣΗ ΤΗΣ ΕΝΝΟΙΑΣ ‘ΝΟΗΜΑΤΟΔΟΤΗΣΗ’

Αυτό που προσπαθούμε επομένως να επιτύχουμε μέσα από την νοηματοδότηση σε καθαρά πρακτικό επίπεδο στην εκπαίδευση ενηλίκων, είναι η **κατανόηση αυτών που μεταδίδονται από τους άλλους μέσα από την ομιλία, τον γραπτό λόγο ή τις τέχνες, με στόχο όμως να επικυρώσουμε (κατανοήσουμε) και να αναθεωρήσουμε (μετασχηματίσουμε) το νόημα που αποδίδεται σε ένα πρόβλημα, ένα ζήτημα ή μία έννοια, μέσα από κριτική συζήτηση και αλληλεπίδραση.**



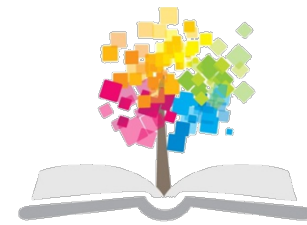




# ΑΠΟΤΙΜΗΣΗ ΤΗΣ ΕΝΝΟΙΑΣ ‘ΝΟΗΜΑΤΟΔΟΤΗΣΗ’

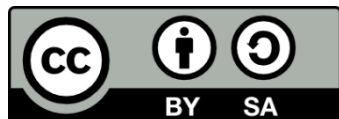
**ΑΣ ΑΝΑΘΕΩΡΗΣΟΥΜΕ ΜΙΑ ΚΑΤΕΣΤΗΜΕΝΗ  
ΑΝΤΙΛΗΨΗ ΓΙΑ ΤΗ**

**ΔΗΜΟΚΡΑΤΙΑ**



# Τέλος Ενότητας

Επεξεργασία: Χριστίνα Πάσχου  
Θεσσαλονίκη, Χειμερινό Εξάμηνο 2013-2014



Ευρωπαϊκή Ένωση  
Ευρωπαϊκό Κοινωνικό Ταμείο



ΥΠΟΥΡΓΕΙΟ ΠΑΙΔΕΙΑΣ & ΘΡΗΣΚΕΥΜΑΤΩΝ, ΠΟΛΙΤΙΣΜΟΥ & ΑΘΛΗΤΙΣΜΟΥ  
ΕΙΔΙΚΗ ΥΠΗΡΕΣΙΑ ΔΙΑΧΕΙΡΙΣΗΣ

Με τη συγχρηματοδότηση της Ελλάδας και της Ευρωπαϊκής Ένωσης



ΕΥΡΩΠΑΪΚΟ ΚΟΙΝΩΝΙΚΟ ΤΑΜΕΙΟ