

# Οφθαλμολογία

## Ενότητα 6η

### Κεφάλαιο 6ο - Δεξιότητες 48-53

- Κόρη
- Ίριδα



# Άδειες Χρήσης

- Το παρόν εκπαιδευτικό υλικό υπόκειται σε άδειες χρήσης Creative Commons.
- Για εκπαιδευτικό υλικό, όπως εικόνες, που υπόκειται σε άλλου τύπου άδειας χρήσης, η άδεια χρήσης αναφέρεται ρητώς.



# Χρηματοδότηση

- Το παρόν εκπαιδευτικό υλικό έχει αναπτυχθεί στα πλαίσια του εκπαιδευτικού έργου του διδάσκοντα.
- Το έργο "Ανοικτά Ακαδημαϊκά Μαθήματα στο Αριστοτέλειο Πανεπιστήμιο Θεσσαλονίκης" έχει χρηματοδοτήσει μόνο τη αναδιαμόρφωση του εκπαιδευτικού υλικού.
- Το έργο υλοποιείται στο πλαίσιο του Επιχειρησιακού Προγράμματος "Εκπαίδευση και Δια Βίου Μάθηση" και συγχρηματοδοτείται από την Ευρωπαϊκή Ένωση (Ευρωπαϊκό Κοινωνικό Ταμείο) και από εθνικούς πόρους.



# Περιεχόμενα ενότητας

- ΘΔ 48: Λειτουργία κόρης  
Νεύρωση μυών ίριδος/κόρης  
Αντανακλαστικό κόρης στο φως
- ΘΔ 49: Αντανακλαστικό κόρης στο φως  
Ανωμαλίες αντανακλαστικού
- ΘΔ 50: Ανισοκορία
- ΘΔ 51: Σ. Claude-Bernard-Horner
- ΘΔ 52: Μυδριατικά  
Μυωτικά  
Μυδρίαση - κίνδυνοι
- ΘΔ 53: Ανωμαλίες σχήματος κόρης



# ΘΔ 48 : Λειτουργία κόρης

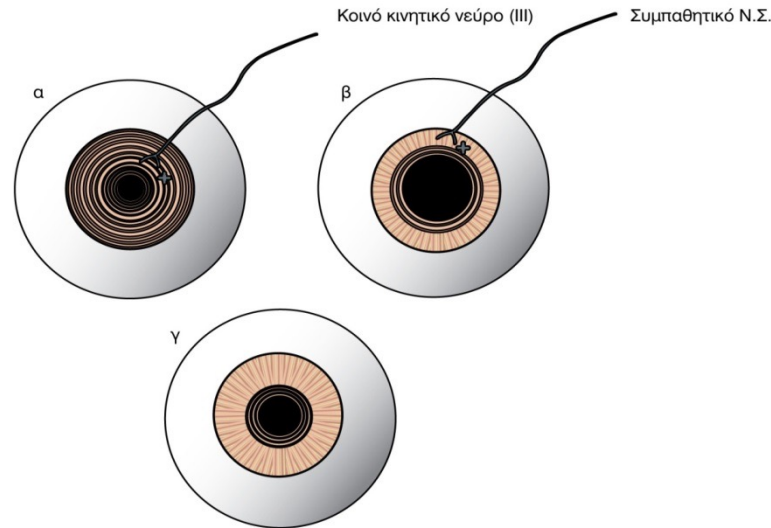
- Ισορροπία τόνου μεταξύ:  
Σφιγκτήρα μυ - Διαστολέα μυ



- ΦΩΣ - ΠΡΟΣΑΡΜΟΓΗ → Διέγερση Σφιγκτήρα
- ΣΤΡΕΣ → Διέγερση Διαστολέα

# Νεύρωση μυών ίριδος/κόρης

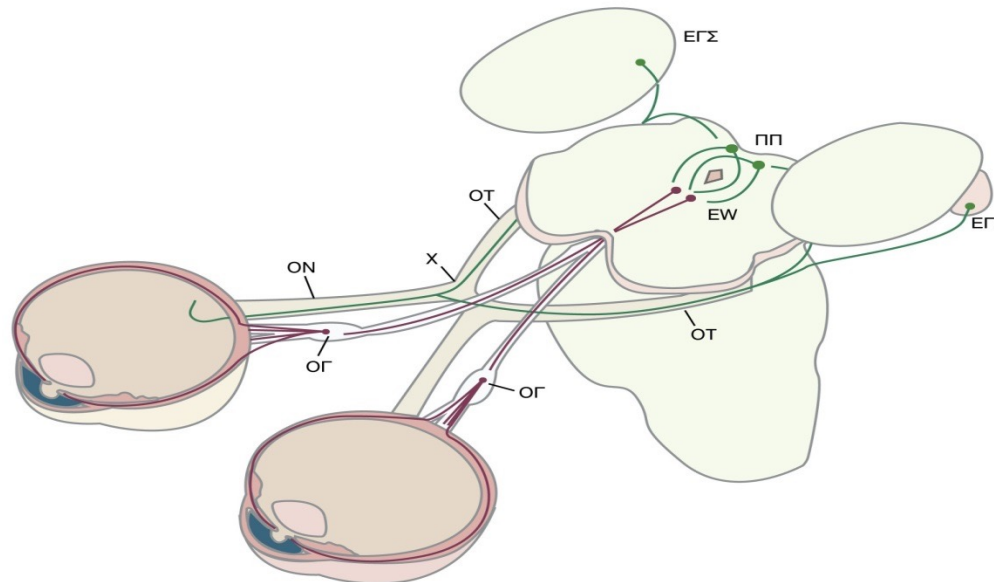
- Σφιγκτήρας → III CN (παρασυμπαθητικό)



- Διαστολέας → Συμπαθητικό (ΑΝΣ)

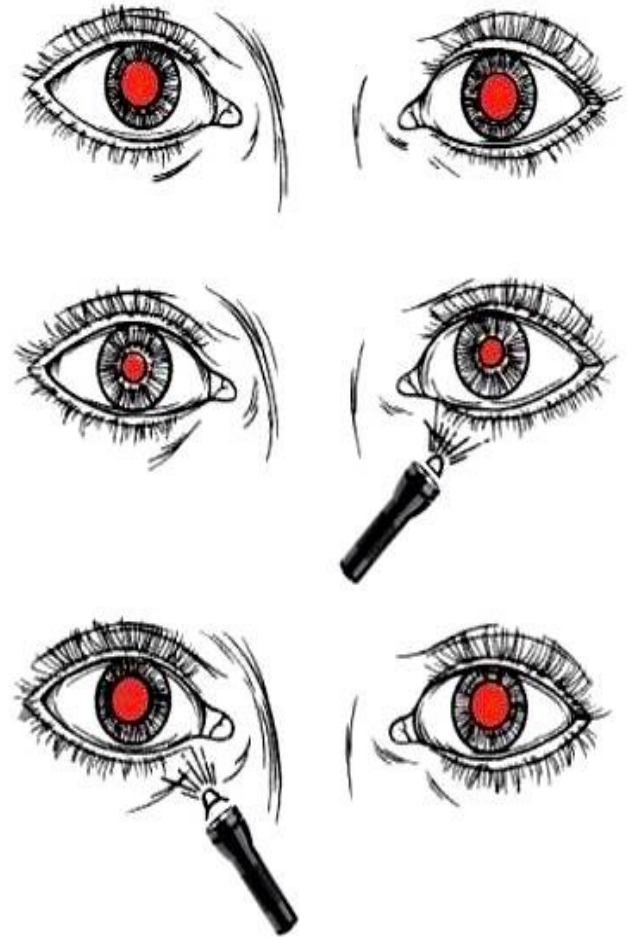
# Αντανακλαστικό κόρης στο φως

- Κεντρομόλο σκέλος → Οπτικό νεύρο (II CN)
- Φυγόκεντρο σκέλος → Κοινό κινητικό νεύρο (III CN)



# ΘΔ 49 : Αντανακλαστικό κόρης στο φως

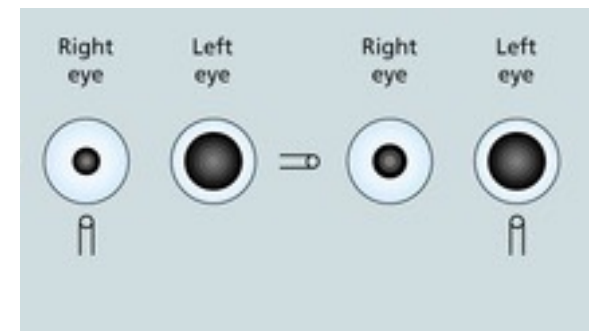
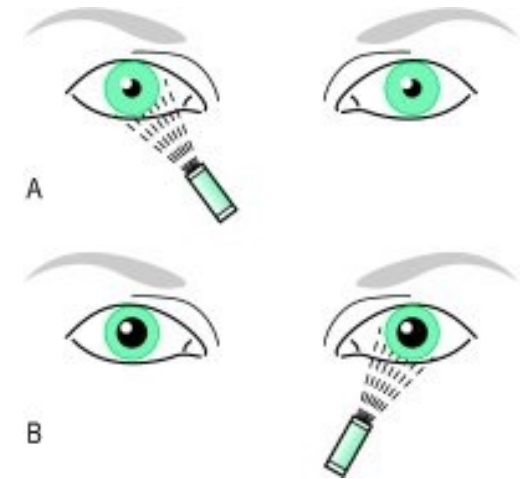
- Η μεταφορά του ερεθίσματος γίνεται λόγω χιασμού των ινών αμφοτερόπλευρα.
- Γι' αυτό ο φωτισμός ενός οφθαλμού προκαλεί ισόποση μύση σε αμφοτέρους οφθαλμούς.
- Γι' αυτό σε ετερόπλευρη βλάβη του οπτικού νεύρου, δεν παρατηρούμε ανισοκορία, αλλά κόρη Marcus-Gunn.





# ΘΔ 49 : Ανωμαλίες αντανακλαστικού

- Άμεση αδιαφορία των κορών στο φωτισμό της μιας, σημαίνει ότι ο οφθαλμός που φωτίζεται δεν βλέπει το φως, οπότε οι κόρες δεν μικραίνουν, σαν να βρίσκονταν στο σκοτάδι (κόρη Marcus Gunn, μαζική βλάβη αμφιβληστροειδούς, οπτικού νεύρου).
- Άμεση μύση του φωτιζόμενου οφθαλμού και αδιαφορία του άλλου, σημαίνει ότι το φως είναι ορατό αλλά η ετερόπλευρη κόρη δεν παίρνει εντολή να κλείσει (βλάβη συστοίχου κοινού κινητικού).



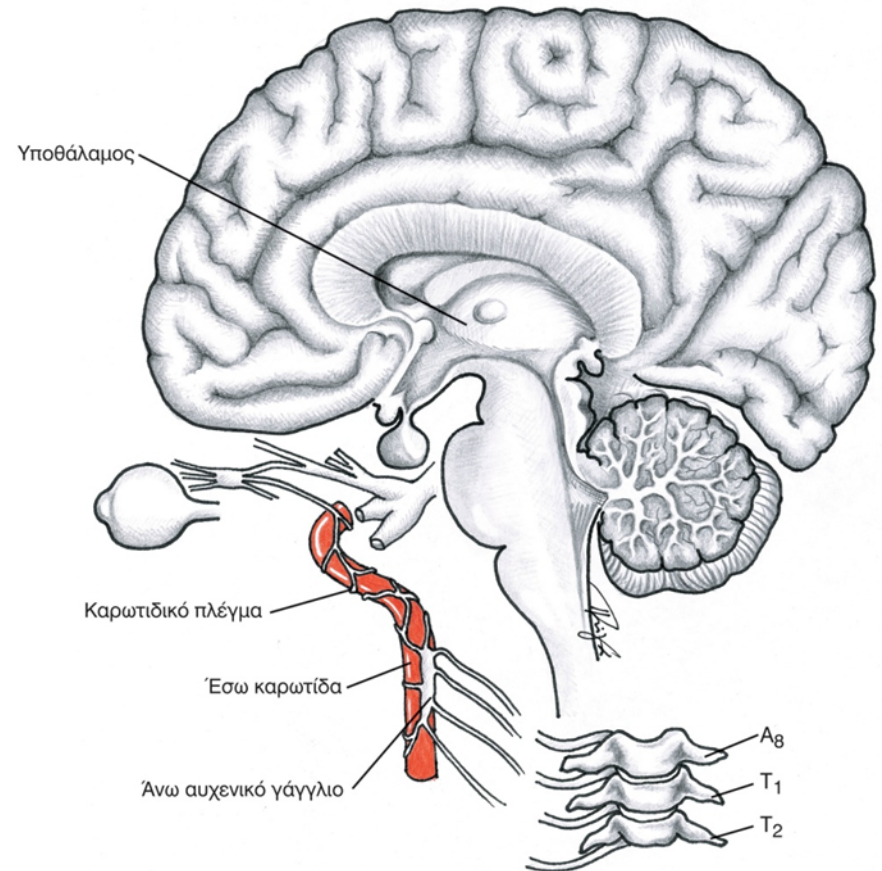
# ΘΔ 50 : Ανισοκορία

- Φυσιολογική (<1 mm) στο 10 % του πληθυσμού.
- Παθολογική οφείλεται σε βλάβη
  - Σφιγκτήρα (III CN-Παρασυμπαθητικό ΝΣ).
    - Αυξάνεται στο φώς
  - Διαστολέα (Συμπαθητικό ΝΣ).
    - Αυξάνεται στο σκοτάδι



# ΘΔ 51 : Σ. Claude-Bernard-Horner

- οφείλεται σε βλάβη της **συμπαθητικής** νεύρωσης του ημιπροσώπου σε οποιονδήποτε από τους τρεις νευρώνες.



# ΘΔ 51 : Σ. Claude-Bernard-Horner

- Χαρακτηριστική τριάδα συμπτωμάτων :

- Μύση  
Διαστολέας μυς



- Πτώση βλεφάρου • Ενόφθαλμος  
Μυς Müller



- Ανιδρωσία

# ΘΔ 51 : Σ. Claude-Bernard-Horner

- Σε συγγενές σύνδρομο και ετεροχρωμία ίριδας.



# ΘΔ 51 : Σ. Claude-Bernard-Horner

- Σημαντική η έγκαιρη διάγνωση του εντοπισμού της βλάβης.
  - 1<sup>ος</sup> νευρώνας (π.χ. τραύμα, όγκοι)
  - 2<sup>ος</sup> νευρώνας (π.χ. Pancoast tumor)
  - 3<sup>ος</sup> νευρώνας (π.χ. θρόμβωση σπληνικών)



# ΘΔ 52 : Μυδριατικά

## Παρασυμπαθητικολυτικά

- Αναστολή Σφιγκτήρα μ.
  - Τροπικαμίδη
  - Κυκλοπεντολάτη
  - Ατροπίνη



## Συμπαθητικομιμητικά

- Διέγερση Διαστολέα μ.
  - Φαινυλεφρίνη
  - Αδρεναλίνη





# ΘΔ 52 : Μυωτικά

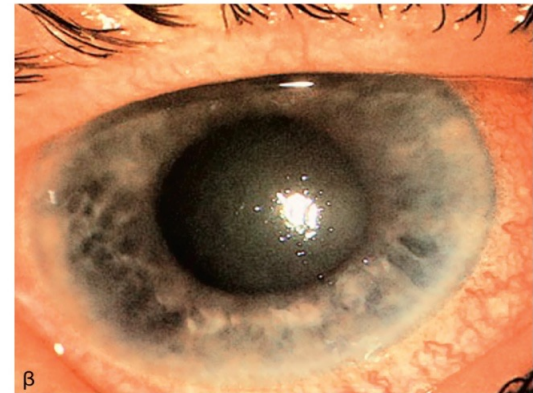
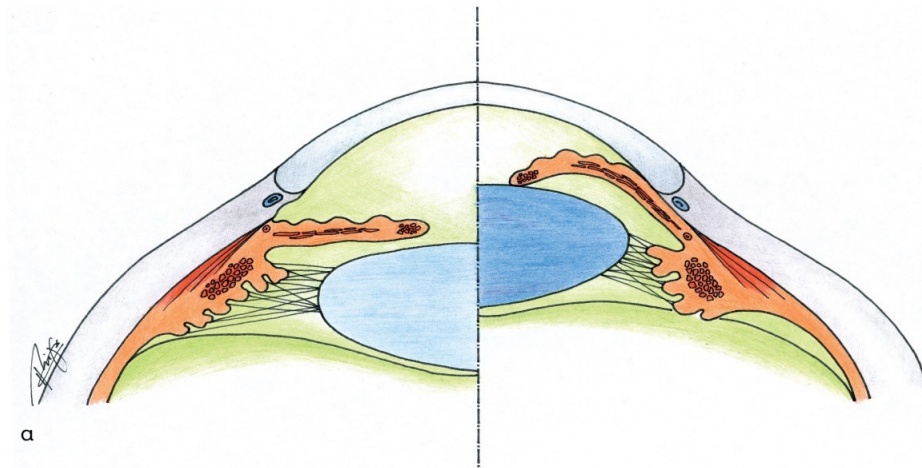
- Παρασυμπαθητικομιμητικά  
(διέγερση σφικκτήρα μ.)
  - π.χ. πιλοκαρπίνη





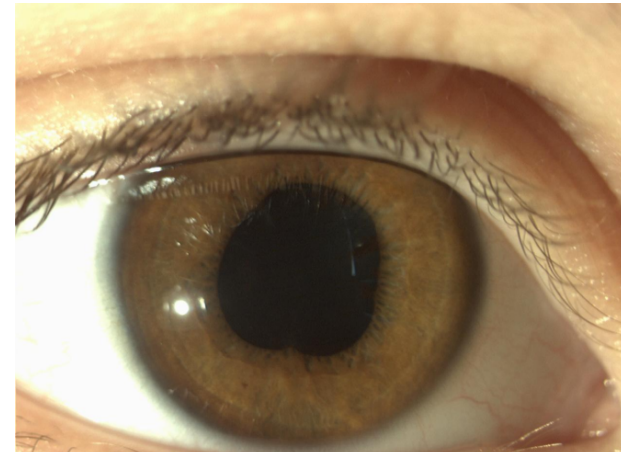
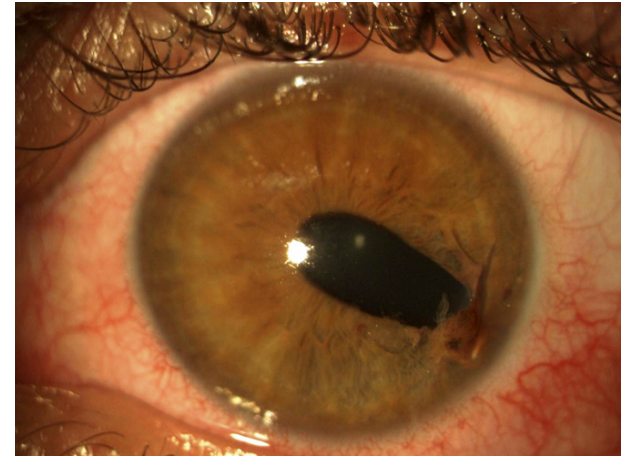
# ΘΔ 52 : Μυδρίαση - κίνδυνοι

- ΠΡΟΣΟΧΗ !!!
- Σε οφθαλμούς με ρηχό πρόσθιο θάλαμο κίνδυνος απόφραξης γωνίας αποχέτευσης του υδατοειδούς με τη μυδρίαση.
- Πρόκληση **οξείας κρίσης** γλαυκώματος.



# ΘΔ 53 : Ανωμαλίες σχήματος κόρης

- Φυσιολογικά → Στρόγγυλη
- Αίτια :
  - Τραύμα.
  - Συμφύσεις (συνέχειες)
    - Πρόσθιες (με τον κερατοειδή).
    - Οπίσθιες (με τον κρ. φακό).



# Ηλεκτρονικές Παραπομπές 6<sup>ου</sup> Κεφαλαίου

1. <https://www.inkling.com/read/adlers-physiology-eye-levin-11th/chapter-25/the-neuronal-pathway-of-the>  
Αντανακλαστικό κόρης στο φως-Φυσιολογία
2. <http://www.youtube.com/playlist?list=PLflSGwjzBoglNKgNlrsE2e7gUHxCMCrDR>  
Συλλογή από videos που περιγράφουν διάφορες παθολογικές αντιδράσεις της κόρης
3. <http://www.youtube.com/watch?v=E2XzBa00X8g>  
Tutorial εξέτασης κορικών αντανακλαστικών
4. <http://cim.ucdavis.edu/EyeRelease/Interface/TopFrame.htm>  
Προσομοιωτής διαταραχών κορικών αντανακλαστικών
5. <http://emedicine.medscape.com/article/1158571-overview>  
Άρθρο του Medscape με αναλυτικές πληροφορίες για την ανισοκορία



# Ηλεκτρονικές Παραπομπές 6<sup>ου</sup> Κεφαλαίου

6. [http://telemedicine.orbis.org/bins/content\\_page.asp?cid=1-600-265-14471](http://telemedicine.orbis.org/bins/content_page.asp?cid=1-600-265-14471)  
Αλγόριθμος προσέγγισης ασθενή με ανισοκορία
7. <http://emedicine.medscape.com/article/1220091-overview>  
Σύνδρομο Horner
8. <http://www.nps.org.au/medicines/eye/eye-medicines-used-in-examinations-and-procedures>  
Μυδριατικά, κυκλοπληγικά και μυωτικά φάρμακα
9. [http://www.optometrists.asn.au/media/274917/clinical\\_guideline\\_pupil\\_dilation.pdf](http://www.optometrists.asn.au/media/274917/clinical_guideline_pupil_dilation.pdf)  
Οδηγίες για τη χρησιμοποίηση μυδριατικών φαρμάκων
10. [http://grove.grovecan.org/uploads/Signs\\_of\\_drug\\_or\\_alcohol\\_abuse.pdf](http://grove.grovecan.org/uploads/Signs_of_drug_or_alcohol_abuse.pdf)  
Ναρκωτικές ουσίες και συσχετισμός με μέγεθος κόρης

# Σημείωμα Αναφοράς

Copyright Αριστοτέλειο Πανεπιστήμιο Θεσσαλονίκης,  
Δημητράκος Σταύρος. "Οφθαλμολογία. Δεξιότητες 48-53".  
Έκδοση: 1.0. Θεσσαλονίκη 2015. Διαθέσιμο από τη δικτυακή  
διεύθυνση: <http://eclass.auth.gr/courses/OCRS267/index.php>



# Σημείωμα Αδειοδότησης

Το παρόν υλικό διατίθεται με τους όρους της άδειας χρήσης Creative Commons Αναφορά - Παρόμοια Διανομή [1] ή μεταγενέστερη, Διεθνής Έκδοση. Εξαιρούνται τα αυτοτελή έργα τρίτων π.χ. φωτογραφίες, διαγράμματα κ.λ.π., τα οποία εμπεριέχονται σε αυτό και τα οποία αναφέρονται μαζί με τους όρους χρήσης τους στο "Σημείωμα Χρήσης Έργων Τρίτων".



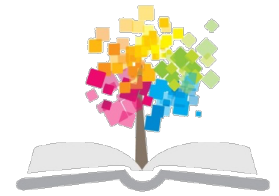
Ο δικαιούχος μπορεί να παρέχει στον αδειοδόχο ξεχωριστή άδεια να χρησιμοποιεί το έργο για εμπορική χρήση, εφόσον αυτό του ζητηθεί.

[1] <http://creativecommons.org/licenses/by-sa/4.0/>

# Διατήρηση Σημειωμάτων

- Οποιαδήποτε αναπαραγωγή ή διασκευή του υλικού θα πρέπει να συμπεριλαμβάνει:
  - το Σημείωμα Αναφοράς
  - το Σημείωμα Αδειοδότησης
  - τη δήλωση Διατήρησης Σημειωμάτων
  - το Σημείωμα Χρήσης Έργων Τρίτων (εφόσον υπάρχει) μαζί με τους συνοδευόμενους υπερσυνδέσμους.





# Τέλος ενότητας

Ηλεκτρονική επιμέλεια: Αργύριος Τζαμάλης, MD, PhD, MA, FEBO

Επεξεργασία διαφανειών: Τσιάντου Ελένη

Θεσσαλονίκη, Μάιος 2015

