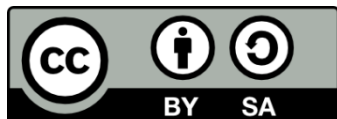


Η ΣΥΝΕΧΙΖΟΜΕΝΗ ΕΚΠΑΙΔΕΥΣΗ ΣΤΙΣ ΧΩΡΕΣ-ΜΕΛΗ ΤΗΣ Ε.Ε: ΘΕΣΜΟΙ ΚΑΙ ΠΡΑΚΤΙΚΕΣ

Ενότητα Β: Η ΣΥΝΕΧΙΖΟΜΕΝΗ ΕΚΠΑΙΔΕΥΣΗ ΣΤΗΝ ΕΛΛΑΔΑ: ΤΟ ΘΕΣΜΙΚΟ ΠΛΑΙΣΙΟ ΓΙΑ ΤΗ ΣΥΝΕΧΙΖΟΜΕΝΗ ΕΚΠΑΙΔΕΥΣΗ ΚΑΙ ΟΡΓΑΝΩΣΗ ΤΩΝ ΔΟΜΩΝ ΚΑΙ ΤΩΝ ΦΟΡΕΩΝ ΠΟΥ ΤΗΝ ΠΑΡΕΧΟΥΝ

Γιώργος Κ. Ζαρίφης

Τμήμα Φιλοσοφίας και Παιδαγωγικής



Άδειες Χρήσης

- Το παρόν εκπαιδευτικό υλικό υπόκειται σε άδειες χρήσης Creative Commons.
- Για εκπαιδευτικό υλικό, όπως εικόνες, που υπόκειται σε άλλου τύπου άδειας χρήσης, η άδεια χρήσης αναφέρεται ρητώς.



Χρηματοδότηση

- Το παρόν εκπαιδευτικό υλικό έχει αναπτυχθεί στα πλαίσια του εκπαιδευτικού έργου του διδάσκοντα.
- Το έργο «Ανοικτά Ακαδημαϊκά Μαθήματα στο Αριστοτέλειο Πανεπιστήμιο Θεσσαλονίκης» έχει χρηματοδοτήσει μόνο τη αναδιαμόρφωση του εκπαιδευτικού υλικού.
- Το έργο υλοποιείται στο πλαίσιο του Επιχειρησιακού Προγράμματος «Εκπαίδευση και Δια Βίου Μάθηση» και συγχρηματοδοτείται από την Ευρωπαϊκή Ένωση (Ευρωπαϊκό Κοινωνικό Ταμείο) και από εθνικούς πόρους.



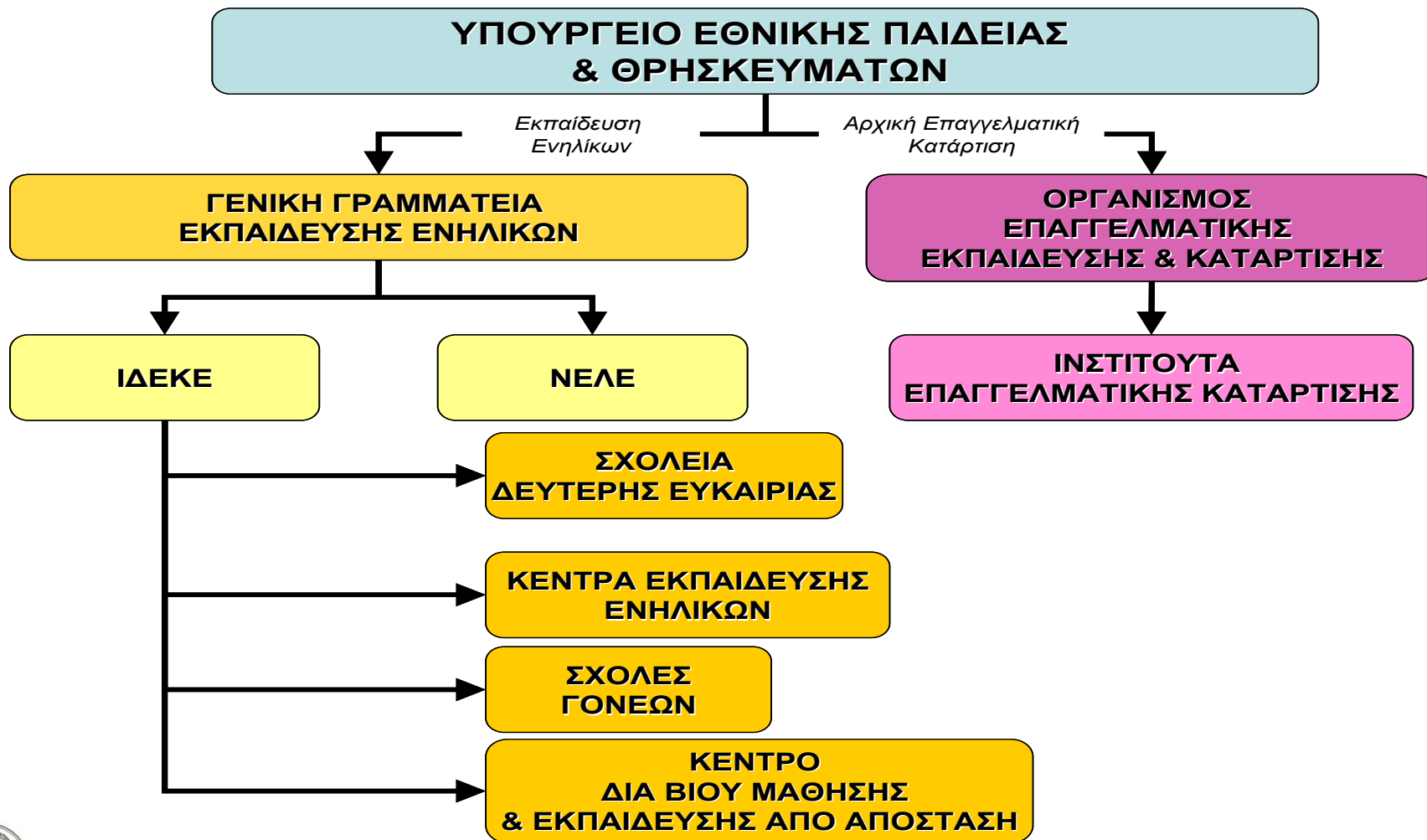


ΑΡΙΣΤΟΤΕΛΕΙΟ
ΠΑΝΕΠΙΣΤΗΜΙΟ
ΘΕΣΣΑΛΟΝΙΚΗΣ

ΣΕΜΙΝΑΡΙΟ 8^ο

**ΤΡΟΠΟΙ ΧΡΗΜΑΤΟΔΟΤΗΣΗΣ, ΔΟΜΕΣ ΚΑΙ ΦΟΡΕΙΣ ΠΟΥ
ΠΑΡΕΧΟΥΝ ΣΥΝΕΧΙΖΟΜΕΝΗ ΕΚΠΑΙΔΕΥΣΗ ΚΑΙ
ΕΚΠΑΙΔΕΥΣΗ ΕΝΗΛΙΚΩΝ ΣΤΗΝ ΕΛΛΑΔΑ**

ΤΡΟΠΟΙ ΧΡΗΜΑΤΟΔΟΤΗΣΗΣ, ΔΟΜΕΣ ΚΑΙ ΦΟΡΕΙΣ ΠΟΥ ΠΑΡΕΧΟΥΝ ΣΥΝΕΧΙΖΟΜΕΝΗ ΕΚΠΑΙΔΕΥΣΗ ΚΑΙ ΕΚΠΑΙΔΕΥΣΗ ΕΝΗΛΙΚΩΝ ΣΤΗΝ ΕΛΛΑΔΑ



ΤΡΟΠΟΙ ΧΡΗΜΑΤΟΔΟΤΗΣΗΣ, ΔΟΜΕΣ ΚΑΙ ΦΟΡΕΙΣ ΠΟΥ ΠΑΡΕΧΟΥΝ ΣΥΝΕΧΙΖΟΜΕΝΗ ΕΚΠΑΙΔΕΥΣΗ ΚΑΙ ΕΚΠΑΙΔΕΥΣΗ ΕΝΗΛΙΚΩΝ ΣΤΗΝ ΕΛΛΑΔΑ

ΙΝΣΤΙΤΟΥΤΑ ΕΠΑΓΓΕΛΜΑΤΙΚΗΣ ΚΑΤΑΡΤΙΣΗΣ (ΙΕΚ)

Ο σκοπός των Ινστιτούτων Επαγγελματικής Κατάρτισης (ΙΕΚ) είναι να παρακολουθούν την αγορά εργασίας και να επιδιώκουν να συμβάλλουν στην παροχή αναβαθμισμένων επαγγελματικών προσόντων. Τα ΙΕΚ αποτελούν το κύριο μέσο για την επίτευξη των στόχων του **Οργανισμού Επαγγελματικής Εκπαίδευσης και Κατάρτισης (ΟΕΕΚ)**. Τα Ινστιτούτα Επαγγελματικής Κατάρτισης (ΙΕΚ) παρέχουν επαγγελματικά προσόντα και χορηγούν δίπλωμα επαγγελματικής κατάρτισης επιπέδου μετα-δευτεροβάθμιας επαγγελματικής κατάρτισης. Λειτουργούν δύο κατηγορίες ΙΕΚ, τα δημόσια και τα ιδιωτικά.



ΤΡΟΠΟΙ ΧΡΗΜΑΤΟΔΟΤΗΣΗΣ, ΔΟΜΕΣ ΚΑΙ ΦΟΡΕΙΣ ΠΟΥ ΠΑΡΕΧΟΥΝ ΣΥΝΕΧΙΖΟΜΕΝΗ ΕΚΠΑΙΔΕΥΣΗ ΚΑΙ ΕΚΠΑΙΔΕΥΣΗ ΕΝΗΛΙΚΩΝ ΣΤΗΝ ΕΛΛΑΔΑ

Το μέγεθος των **ΙΕΚ**, αναφορικά με τον αριθμό των καταρτιζομένων, των εκπαιδευτικών και των προσφερομένων ειδικοτήτων, ποικίλλει. Στα δημόσια ΙΕΚ ο μέσος αριθμός ειδικοτήτων, ανά Ινστιτούτο, κυμαίνεται μεταξύ επτά (7) και δέκα (10), με περιπτώσεις Ινστιτούτων με δεκαπέντε (15) ειδικότητες όπως και Ινστιτούτων με μία (1) μόνο ειδικότητα. Κάθε τμήμα -κατά ειδικότητα- μπορεί να έχει το μέγιστο έως εικοσιοκτώ (28) καταρτιζόμενους.



ΤΡΟΠΟΙ ΧΡΗΜΑΤΟΔΟΤΗΣΗΣ, ΔΟΜΕΣ ΚΑΙ ΦΟΡΕΙΣ ΠΟΥ ΠΑΡΕΧΟΥΝ ΣΥΝΕΧΙΖΟΜΕΝΗ ΕΚΠΑΙΔΕΥΣΗ ΚΑΙ ΕΚΠΑΙΔΕΥΣΗ ΕΝΗΛΙΚΩΝ ΣΤΗΝ ΕΛΛΑΔΑ

Δημόσια Ινστιτούτα Επαγγελματικής Κατάρτισης (ΙΕΚ)
λειτουργούν σε όλους τους νομούς της χώρας και κυρίως στις μεγάλες πόλεις. Προϋπόθεση εισαγωγής στα δημόσια Ινστιτούτα Επαγγελματικής Κατάρτισης (ΙΕΚ) είναι το Απολυτήριο Γυμνασίου ή Τεχνικής και Επαγγελματικής Σχολής ή Σχολής Μαθητείας του Οργανισμού Απασχόλησης Εργατικού Δυναμικού (ΟΑΕΔ) ή Λυκείου. Γενικά μπορούν να φοιτήσουν στα ΙΕΚ ενήλικες, με ελάχιστο πιστοποιημένο τίτλο σπουδών το Απολυτήριο Γυμνασίου. Στην πράξη, έχουν σχηματιστεί μέχρι σήμερα τμήματα αποφοίτων διαφόρων τύπων Λυκείου, των Τεχνικών Επαγγελματικών Εκπαιδευτηρίων και του Γυμνασίου. Το ίδιο ισχύει και για τα ιδιωτικά ΙΕΚ.



ΤΡΟΠΟΙ ΧΡΗΜΑΤΟΔΟΤΗΣΗΣ, ΔΟΜΕΣ ΚΑΙ ΦΟΡΕΙΣ ΠΟΥ ΠΑΡΕΧΟΥΝ ΣΥΝΕΧΙΖΟΜΕΝΗ ΕΚΠΑΙΔΕΥΣΗ ΚΑΙ ΕΚΠΑΙΔΕΥΣΗ ΕΝΗΛΙΚΩΝ ΣΤΗΝ ΕΛΛΑΔΑ

Η διαδικασία επιλογής των καταρτιζόμενων, στα δημόσια ΙΕΚ, πραγματοποιείται δύο φορές το χρόνο: για το χειμερινό εξάμηνο κατάρτισης, στις αρχές Σεπτεμβρίου και για το εαρινό εξάμηνο κατάρτισης, στα τέλη Ιανουαρίου. Η επιλογή, στα δημόσια ΙΕΚ, γίνεται με ένα σύστημα «μορίων».



ΤΡΟΠΟΙ ΧΡΗΜΑΤΟΔΟΤΗΣΗΣ, ΔΟΜΕΣ ΚΑΙ ΦΟΡΕΙΣ ΠΟΥ ΠΑΡΕΧΟΥΝ ΣΥΝΕΧΙΖΟΜΕΝΗ ΕΚΠΑΙΔΕΥΣΗ ΚΑΙ ΕΚΠΑΙΔΕΥΣΗ ΕΝΗΛΙΚΩΝ ΣΤΗΝ ΕΛΛΑΔΑ

Τα κριτήρια που συνυπολογίζονται στη «χορήγηση» των μορίων είναι:

- Ο βαθμός του τίτλου σπουδών: προστίθενται τόσα μόρια όσα ο γενικός βαθμός, με μετατροπή του κλασματικού μέρους σε δεκαδικό.
- Η ηλικία: προστίθενται δύο (2) μόρια για υποψηφίους δεκαεννέα (19) ετών, τέσσερα (4) μόρια για υποψηφίους είκοσι (20) ετών, έξι (6) μόρια για υποψηφίους άνω των είκοσι ενός (21) ετών.
- Η «πολυτεκνία»: προστίθενται πέντε (5) μόρια, αν ο/η υποψήφιος/α προέρχεται από πολύτεκνη οικογένεια.
- Η προϋπηρεσία: προστίθενται πέντε (5) μόρια, ανά διακόσια (200) ένσημα εργασίας.



ΤΡΟΠΟΙ ΧΡΗΜΑΤΟΔΟΤΗΣΗΣ, ΔΟΜΕΣ ΚΑΙ ΦΟΡΕΙΣ ΠΟΥ ΠΑΡΕΧΟΥΝ ΣΥΝΕΧΙΖΟΜΕΝΗ ΕΚΠΑΙΔΕΥΣΗ ΚΑΙ ΕΚΠΑΙΔΕΥΣΗ ΕΝΗΛΙΚΩΝ ΣΤΗΝ ΕΛΛΑΔΑ

Η ηλικία φοίτησης στα Ινστιτούτα Επαγγελματικής Κατάρτισης (ΙΕΚ) ξεκινά από δεκαοχτώ (18) ετών. Τα Ινστιτούτα Επαγγελματικής Κατάρτισης (ΙΕΚ) παρέχουν Δίπλωμα επαγγελματικής κατάρτισης, επιπέδου μετα-δευτεροβάθμιας επαγγελματικής κατάρτισης. Το κάθε Ινστιτούτο μπορεί να διαθέτει έναν ή περισσότερους τομείς και ο κάθε τομέας προσφέρει ορισμένο αριθμό ειδικοτήτων.



ΤΡΟΠΟΙ ΧΡΗΜΑΤΟΔΟΤΗΣΗΣ, ΔΟΜΕΣ ΚΑΙ ΦΟΡΕΙΣ ΠΟΥ ΠΑΡΕΧΟΥΝ ΣΥΝΕΧΙΖΟΜΕΝΗ ΕΚΠΑΙΔΕΥΣΗ ΚΑΙ ΕΚΠΑΙΔΕΥΣΗ ΕΝΗΛΙΚΩΝ ΣΤΗΝ ΕΛΛΑΔΑ

**Οι τομείς κατάρτισης των ΙΕΚ -με αντίστοιχες ειδικότητες ανά
τομέα είναι οι εξής:**

- Γεωτεχνικός
- Τροφίμων Ποτών
- Μηχανολογίας Ηλεκτρολογίας Ηλεκτρονικών
- Ένδυσης Υπόδησης
- Χημικής Βιομηχανίας
- Δομικών και Συναφών Κατασκευών
- Τουρισμού Μεταφορών
- Χρηματοπιστωτικών και Διοικητικών
- Υπηρεσιών
- Πληροφορικής
Τηλεπικοινωνιών Δικτύων
Η/Υ
- Πολιτισμού Αθλητισμού
- Εφαρμοσμένων Τεχνών
- Ενέργειας Περιβάλλοντος
- Υγείας Αισθητικής
Κοινωνικών Υπηρεσιών
- Επικοινωνίας και ΜΜΕ.



ΤΡΟΠΟΙ ΧΡΗΜΑΤΟΔΟΤΗΣΗΣ, ΔΟΜΕΣ ΚΑΙ ΦΟΡΕΙΣ ΠΟΥ ΠΑΡΕΧΟΥΝ ΣΥΝΕΧΙΖΟΜΕΝΗ ΕΚΠΑΙΔΕΥΣΗ ΚΑΙ ΕΚΠΑΙΔΕΥΣΗ ΕΝΗΛΙΚΩΝ ΣΤΗΝ ΕΛΛΑΔΑ

Η κατάρτιση στα δημόσια ΙΕΚ πραγματοποιείται κυρίως τις απογευματινές ώρες. Η κατάρτιση περιλαμβάνει **μαθήματα**: θεωρητικά, εργαστηριακά και μικτά (με ταυτόχρονη θεωρητική κατάρτιση και απόκτηση δεξιοτήτων). Η διάρκεια της ωριαίας διδασκαλίας, όλων των μαθημάτων, καθορίζεται σε 45'. Η διδασκαλία των εργαστηριακών μαθημάτων ή του εργαστηριακού μέρους των μικτών μαθημάτων είναι δυνατόν να γίνει συνεχόμενη, μέχρι τρεις (3) ώρες.



ΤΡΟΠΟΙ ΧΡΗΜΑΤΟΔΟΤΗΣΗΣ, ΔΟΜΕΣ ΚΑΙ ΦΟΡΕΙΣ ΠΟΥ ΠΑΡΕΧΟΥΝ ΣΥΝΕΧΙΖΟΜΕΝΗ ΕΚΠΑΙΔΕΥΣΗ ΚΑΙ ΕΚΠΑΙΔΕΥΣΗ ΕΝΗΛΙΚΩΝ ΣΤΗΝ ΕΛΛΑΔΑ

Η φοίτηση είναι υποχρεωτική για όλα τα μαθήματα, θεωρητικά, εργαστηριακά και μικτά.

Η γλώσσα διδασκαλίας είναι η ελληνική. Προβλέπεται και η διδασκαλία της αγγλικής γλώσσας και η ειδική αγγλική ορολογία, κατά περίπτωση.

Η διδασκαλία οργανώνεται κατά ειδικότητες· κάθε ειδικότητα προσφέρει ένα καθορισμένο πρόγραμμα μαθημάτων με συγκεκριμένες διδακτικές ώρες ανά εξάμηνο. Οι διαφορετικές ειδικότητες του ίδιου τομέα, προσφέρουν το δικό τους, ξεχωριστό και ολοκληρωμένο σύνολο μαθημάτων.



ΤΡΟΠΟΙ ΧΡΗΜΑΤΟΔΟΤΗΣΗΣ, ΔΟΜΕΣ ΚΑΙ ΦΟΡΕΙΣ ΠΟΥ ΠΑΡΕΧΟΥΝ ΣΥΝΕΧΙΖΟΜΕΝΗ ΕΚΠΑΙΔΕΥΣΗ ΚΑΙ ΕΚΠΑΙΔΕΥΣΗ ΕΝΗΛΙΚΩΝ ΣΤΗΝ ΕΛΛΑΔΑ

Η **διδασκτική μέθοδος** που χρησιμοποιείται επιδιώκει με σύγχρονο τρόπο -προς το περιεχόμενο και τα μέσα με συνδυασμό θεωρητικής παρουσίας και εργαστηριακής πρακτικής να προσφέρει σύγχρονη και χρήσιμη κατάρτιση. Στα δύο τελευταία εξάμηνα σημειώνεται μια αύξηση των ωρών που κατανέμονται στη διδασκαλία των εργαστηριακών μαθημάτων, με αντίστοιχη μείωση των θεωρητικών.



ΤΡΟΠΟΙ ΧΡΗΜΑΤΟΔΟΤΗΣΗΣ, ΔΟΜΕΣ ΚΑΙ ΦΟΡΕΙΣ ΠΟΥ ΠΑΡΕΧΟΥΝ ΣΥΝΕΧΙΖΟΜΕΝΗ ΕΚΠΑΙΔΕΥΣΗ ΚΑΙ ΕΚΠΑΙΔΕΥΣΗ ΕΝΗΛΙΚΩΝ ΣΤΗΝ ΕΛΛΑΔΑ

Η αξιολόγηση των καταρτιζομένων χωρίζεται σε δύο φάσεις:

1) αξιολόγηση κατά τη διάρκεια της κατάρτισης και 2) αξιολόγηση μετά το πέρας αυτής.

1. Αξιολόγηση κατά τη διάρκεια της κατάρτισης:

➤ Για όλα τα μαθήματα -κάθε εξαμήνου κατάρτισης πραγματοποιείται μια εξέταση προόδου, μεταξύ της 8ης και 10ης εβδομάδας κατάρτισης.

➤ Στο τέλος κάθε εξαμήνου προβλέπεται τελική εξέταση, σε κάθε μάθημα, με τη μορφή διαγωνίσματος.

➤ Ο τελικός βαθμός του κάθε μαθήματος υπολογίζεται με βάση το ΜΟ της προόδου και του τελικού διαγωνίσματος, σε βαθμολογική κλίμακα από το ένα (1) έως το είκοσι (20).

➤ Η αξιολόγηση, στη φάση αυτή της κατάρτισης, γίνεται από το διδάσκοντα του κάθε μαθήματος.



ΤΡΟΠΟΙ ΧΡΗΜΑΤΟΔΟΤΗΣΗΣ, ΔΟΜΕΣ ΚΑΙ ΦΟΡΕΙΣ ΠΟΥ ΠΑΡΕΧΟΥΝ ΣΥΝΕΧΙΖΟΜΕΝΗ ΕΚΠΑΙΔΕΥΣΗ ΚΑΙ ΕΚΠΑΙΔΕΥΣΗ ΕΝΗΛΙΚΩΝ ΣΤΗΝ ΕΛΛΑΔΑ

2. Αξιολόγηση μετά το πέρας της κατάρτισης:

- Στο τέλος του συνόλου της κατάρτισης και αφού έχουν προηγηθεί κανονικά οι εξετάσεις αξιολόγησης, κατά μάθημα, οι καταρτιζόμενοι εξετάζονται από ειδική Επιτροπή Πιστοποίησης η οποία συγκροτείται με απόφαση του Υπουργού Εθνικής Παιδείας και Θρησκευμάτων, μετά από εισήγηση του Διοικητικού Συμβουλίου του Οργανισμού Επαγγελματικής Εκπαίδευσης και Κατάρτισης (ΟΕΕΚ).
- Οι εξετάσεις πιστοποίησης είναι κοινές για τα δημόσια και τα ιδιωτικά Ινστιτούτα Επαγγελματικής Κατάρτισης (ΙΕΚ).



ΤΡΟΠΟΙ ΧΡΗΜΑΤΟΔΟΤΗΣΗΣ, ΔΟΜΕΣ ΚΑΙ ΦΟΡΕΙΣ ΠΟΥ ΠΑΡΕΧΟΥΝ ΣΥΝΕΧΙΖΟΜΕΝΗ ΕΚΠΑΙΔΕΥΣΗ ΚΑΙ ΕΚΠΑΙΔΕΥΣΗ ΕΝΗΛΙΚΩΝ ΣΤΗΝ ΕΛΛΑΔΑ

Η **προαγωγή**, από το ένα εξάμηνο στο επόμενο, γίνεται μετά από επιτυχή εξέταση σε όλα τα μαθήματα, η οποία επιβεβαιώνεται με την τελική βαθμολογία -τουλάχιστον δέκα (10) για το κάθε μάθημα στην κλίμακα: 1 έως 20.

Αν ο καταρτιζόμενος υστερήσει σε ένα μόνο μάθημα, με βαθμό τουλάχιστον οκτώ (8), δικαιούται να εγγραφεί στο επόμενο εξάμηνο αν ο μέσος όρος βαθμολογίας του -επί του συνόλου των μαθημάτων— είναι τουλάχιστον δέκα (10) και με την προϋπόθεση ότι επανεξετάζεται στο μάθημα αυτό και επιτυγχάνει βαθμό 10.

Αν ο καταρτιζόμενος υστερήσει σε ορισμένα μαθήματα, υποχρεούται να παρακολουθήσει εκ νέου τα συγκεκριμένα μαθήματα, χωρίς το δικαίωμα να εγγραφεί στο επόμενο εξάμηνο.



ΤΡΟΠΟΙ ΧΡΗΜΑΤΟΔΟΤΗΣΗΣ, ΔΟΜΕΣ ΚΑΙ ΦΟΡΕΙΣ ΠΟΥ ΠΑΡΕΧΟΥΝ ΣΥΝΕΧΙΖΟΜΕΝΗ ΕΚΠΑΙΔΕΥΣΗ ΚΑΙ ΕΚΠΑΙΔΕΥΣΗ ΕΝΗΛΙΚΩΝ ΣΤΗΝ ΕΛΛΑΔΑ

Οι καταρτιζόμενοι που ολοκληρώνουν την κατάρτισή τους, λαμβάνουν **Βεβαίωση Επαγγελματικής Κατάρτισης**. Η Βεβαίωση αυτή τους δίνει το δικαίωμα να συμμετέχουν στις εξετάσεις πιστοποίησης για την απόκτηση Διπλώματος Επαγγελματικής Κατάρτισης. Οι εξετάσεις περιλαμβάνουν πρακτικό και θεωρητικό μέρος και οι απόφοιτοι των δημόσιων και των ιδιωτικών Ινστιτούτων Επαγγελματικής Κατάρτισης (ΙΕΚ) εξετάζονται σε κοινά θέματα, σε όλη την Ελλάδα. Με Κοινή Υπουργική Απόφαση (ΚΥΑ) των Υπουργών Εθνικής Παιδείας και Θρησκευμάτων και Οικονομικών, καθιερώθηκε το Εθνικό Σύστημα Πιστοποίησης Επαγγελματικής Κατάρτισης.



ΤΡΟΠΟΙ ΧΡΗΜΑΤΟΔΟΤΗΣΗΣ, ΔΟΜΕΣ ΚΑΙ ΦΟΡΕΙΣ ΠΟΥ ΠΑΡΕΧΟΥΝ ΣΥΝΕΧΙΖΟΜΕΝΗ ΕΚΠΑΙΔΕΥΣΗ ΚΑΙ ΕΚΠΑΙΔΕΥΣΗ ΕΝΗΛΙΚΩΝ ΣΤΗΝ ΕΛΛΑΔΑ

Ο Οργανισμός Επαγγελματικής Εκπαίδευσης και Κατάρτισης (ΟΕΕΚ) ως υπεύθυνος της διεξαγωγής της πιστοποίησης του συστήματος και με τη συνδρομή της Κεντρικής Εξεταστικής Επιτροπής Πιστοποίησης Επαγγελματικής Κατάρτισης (ΚΕΕΠΕΚ), στην οποία συμμετέχουν οι κοινωνικοί εταίροι, πραγματοποιεί εξετάσεις πιστοποίησης επαγγελματικής κατάρτισης -σε εθνικό επίπεδο δύο φορές το χρόνο.



ΤΡΟΠΟΙ ΧΡΗΜΑΤΟΔΟΤΗΣΗΣ, ΔΟΜΕΣ ΚΑΙ ΦΟΡΕΙΣ ΠΟΥ ΠΑΡΕΧΟΥΝ ΣΥΝΕΧΙΖΟΜΕΝΗ ΕΚΠΑΙΔΕΥΣΗ ΚΑΙ ΕΚΠΑΙΔΕΥΣΗ ΕΝΗΛΙΚΩΝ ΣΤΗΝ ΕΛΛΑΔΑ

Ισχύουν οι ακόλουθοι **τίτλοι** επαγγελματικής εκπαίδευσης και κατάρτισης, οι οποίοι χωρίζονται σε τέσσερα επίπεδα:

- *Πιστοποιητικό Επαγγελματικής Κατάρτισης, επιπέδου 1.*
- *Πτυχίο Επαγγελματικής Εκπαίδευσης και Κατάρτισης, επιπέδου 2.*
- *Πτυχίο Επαγγελματικής Εκπαίδευσης, επιπέδου 3.*
- *Δίπλωμα Επαγγελματικής Κατάρτισης, επιπέδου μετα-δευτεροβάθμιας Επαγγελματικής Κατάρτισης.*



ΤΡΟΠΟΙ ΧΡΗΜΑΤΟΔΟΤΗΣΗΣ, ΔΟΜΕΣ ΚΑΙ ΦΟΡΕΙΣ ΠΟΥ ΠΑΡΕΧΟΥΝ ΣΥΝΕΧΙΖΟΜΕΝΗ ΕΚΠΑΙΔΕΥΣΗ ΚΑΙ ΕΚΠΑΙΔΕΥΣΗ ΕΝΗΛΙΚΩΝ ΣΤΗΝ ΕΛΛΑΔΑ

- Οι παραπάνω τίτλοι και τα επαγγελματικά δικαιώματα που απορρέουν από αυτούς κλιμακώνονται, με βάση το επίπεδο βασικής ή προαιρετικής εκπαίδευσης, το οποίο παρακολούθησαν οι καταρτιζόμενοι, αλλά και το χρόνο φοίτησής τους στα ΙΕΚ. Π.χ. το πιστοποιητικό της πρώτης κατηγορίας χορηγείται σε αποφοίτους του Γυμνασίου που παρακολούθησαν δύο (2) εξάμηνα στο ΙΕΚ.
- Το Δίπλωμα Επαγγελματικής Κατάρτισης Επιπέδου μετα-δευτεροβάθμιας Επαγγελματικής Κατάρτισης χορηγείται, μετά από κατάρτιση τεσσάρων (4) εξαμήνων, στους αποφοίτους του Λυκείου και ΤΕΕ που δεν ακολούθησαν την ίδια ειδικότητα κτλ.



ΤΡΟΠΟΙ ΧΡΗΜΑΤΟΔΟΤΗΣΗΣ, ΔΟΜΕΣ ΚΑΙ ΦΟΡΕΙΣ ΠΟΥ ΠΑΡΕΧΟΥΝ ΣΥΝΕΧΙΖΟΜΕΝΗ ΕΚΠΑΙΔΕΥΣΗ ΚΑΙ ΕΚΠΑΙΔΕΥΣΗ ΕΝΗΛΙΚΩΝ ΣΤΗΝ ΕΛΛΑΔΑ

Έχει επίσης καθιερωθεί προαιρετική **πρακτική άσκηση** για τους αποφοίτους των δημόσιων και ιδιωτικών ΙΕΚ, διάρκειας έξι (6) μηνών. Δικαίωμα πρακτικής άσκησης έχουν οι απόφοιτοι των ΙΕΚ που δεν έχουν ακόμη «πιστοποιηθεί».

- Η διάρκεια της πρακτικής άσκησης θεωρείται ως αναγνωρισμένη προϋπηρεσία για χορήγηση άδειας άσκησης επαγγέλματος.
- Η πραγματοποίηση της πρακτικής άσκησης μπορεί να γίνει στο δημόσιο τομέα, σε νομικά πρόσωπα δημόσιου ή ιδιωτικού δικαίου και σε ιδιωτικές επιχειρήσεις.
- Ο ΟΕΕΚ έχει θεσμοθετήσει έξι χιλιάδες (6.000) θέσεις, για πρακτική άσκηση αποφοίτων των ΙΕΚ, από τις οποίες οι τρεις χιλιάδες (3.000) είναι επιδοτούμενες.
- Δικαίωμα επιδότησης, για πρακτική άσκηση, έχουν μόνον οι απόφοιτοι των δημόσιων ΙΕΚ και μέχρι του ποσού που αυτοί έχουν καταβάλει συνολικά ως δίδακτρα.



ΤΡΟΠΟΙ ΧΡΗΜΑΤΟΔΟΤΗΣΗΣ, ΔΟΜΕΣ ΚΑΙ ΦΟΡΕΙΣ ΠΟΥ ΠΑΡΕΧΟΥΝ ΣΥΝΕΧΙΖΟΜΕΝΗ ΕΚΠΑΙΔΕΥΣΗ ΚΑΙ ΕΚΠΑΙΔΕΥΣΗ ΕΝΗΛΙΚΩΝ ΣΤΗΝ ΕΛΛΑΔΑ

- Ο **αριθμός των καταρτιζόμενων** στα δημόσια Ινστιτούτα Επαγγελματικής Κατάρτισης (ΙΕΚ) ανέρχεται ετησίως σε 30.000 περίπου ενώ στα ιδιωτικά ανέρχεται περίπου σε 19.000. Μέχρι σήμερα έχουν αποφοιτήσει από τα δημόσια ΙΕΚ περίπου 39.827 άτομα.
- Τα προγράμματα σπουδών που έχουν εγκριθεί από τον Οργανισμό Επαγγελματικής Εκπαίδευσης και Κατάρτισης (ΟΕΕΚ) και υλοποιούνται από τα δημόσια και ιδιωτικά ΙΕΚ όλης της χώρας, ανέρχονται σήμερα σε 145.



ΤΡΟΠΟΙ ΧΡΗΜΑΤΟΔΟΤΗΣΗΣ, ΔΟΜΕΣ ΚΑΙ ΦΟΡΕΙΣ ΠΟΥ ΠΑΡΕΧΟΥΝ ΣΥΝΕΧΙΖΟΜΕΝΗ ΕΚΠΑΙΔΕΥΣΗ ΚΑΙ ΕΚΠΑΙΔΕΥΣΗ ΕΝΗΛΙΚΩΝ ΣΤΗΝ ΕΛΛΑΔΑ

ΝΟΜΑΡΧΙΑΚΕΣ ΕΠΙΤΡΟΠΕΣ ΛΑΪΚΗΣ ΕΠΙΜΟΡΦΩΣΗΣ (ΝΕΛΕ)

Η μη-τυπική εκπαίδευση ενηλίκων παρέχεται στα Κέντρα Λαϊκής Επιμόρφωσης που λειτουργούν υπό την εποπτεία των Νομαρχιακών Επιτροπών Λαϊκής Επιμόρφωσης (ΝΕΛΕ), στα Κέντρα Επαγγελματικής Κατάρτισης της Γενικής Γραμματείας Εκπαίδευσης Ενηλίκων (ΓΓΕΕ) και σε ειδικούς χώρους (π.χ. φυλακές, ιδρύματα ατόμων με ειδικές ανάγκες, περιοχές καταυλισμών τσιγγάνων κτλ.).



ΤΡΟΠΟΙ ΧΡΗΜΑΤΟΔΟΤΗΣΗΣ, ΔΟΜΕΣ ΚΑΙ ΦΟΡΕΙΣ ΠΟΥ ΠΑΡΕΧΟΥΝ ΣΥΝΕΧΙΖΟΜΕΝΗ ΕΚΠΑΙΔΕΥΣΗ ΚΑΙ ΕΚΠΑΙΔΕΥΣΗ ΕΝΗΛΙΚΩΝ ΣΤΗΝ ΕΛΛΑΔΑ

Για τη μη-τυπική εκπαίδευση ενηλίκων γενικότερα, δεν υπάρχουν συγκεκριμένα αναλυτικά προγράμματα, αλλά αυτά διαμορφώνονται ανάλογα με τις εκπαιδευτικές επιδιώξεις για τη συγκεκριμένη ομάδα-στόχο. Θα αναφερθούν ενδεικτικά παραδείγματα που αφορούν ειδικές κατηγορίες πολιτών που παρακολουθούν τέτοια προγράμματα σπουδών, όπως τα παρακάτω:

- Η εκπαίδευση ενηλίκων τσιγγάνων περιλαμβάνει: «αλφαριθμητισμό», επαγγελματική κατάρτιση, αγωγή υγείας, συμβουλευτική γονέων.



ΤΡΟΠΟΙ ΧΡΗΜΑΤΟΔΟΤΗΣΗΣ, ΔΟΜΕΣ ΚΑΙ ΦΟΡΕΙΣ ΠΟΥ ΠΑΡΕΧΟΥΝ ΣΥΝΕΧΙΖΟΜΕΝΗ ΕΚΠΑΙΔΕΥΣΗ ΚΑΙ ΕΚΠΑΙΔΕΥΣΗ ΕΝΗΛΙΚΩΝ ΣΤΗΝ ΕΛΛΑΔΑ

- Η εκπαίδευση παλιννοστούντων περιλαμβάνει: εκμάθηση νεοελληνικής γλώσσας, μαθήματα Ιστορίας, Λογοτεχνίας, Γεωγραφίας, Εργατικής Νομοθεσίας, πληροφόρηση για τη λειτουργία των ελληνικών υπηρεσιών κτλ.
- Για τους φυλακισμένους ή αποφυλακισμένους η εκπαίδευση περιλαμβάνει: αλφαριθμητισμό, κοινωνική και ψυχολογική στήριξη, επαγγελματική κατάρτιση σε διάφορους τομείς, π.χ. ξυλουργική, κεραμική, αργυροχοΐα, μηχανολογία αυτοκινήτου και νέες τεχνολογίες.



ΤΡΟΠΟΙ ΧΡΗΜΑΤΟΔΟΤΗΣΗΣ, ΔΟΜΕΣ ΚΑΙ ΦΟΡΕΙΣ ΠΟΥ ΠΑΡΕΧΟΥΝ ΣΥΝΕΧΙΖΟΜΕΝΗ ΕΚΠΑΙΔΕΥΣΗ ΚΑΙ ΕΚΠΑΙΔΕΥΣΗ ΕΝΗΛΙΚΩΝ ΣΤΗΝ ΕΛΛΑΔΑ

ΙΝΣΤΙΤΟΥΤΟ ΔΙΑΡΚΟΥΣ ΕΚΠΑΙΔΕΥΣΗΣ ΕΝΗΛΙΚΩΝ (ΙΔΕΚΕ)

Το Ινστιτούτο Διαρκούς Εκπαίδευσης Ενηλίκων (ΙΔΕΚΕ) έχει ως κύριο έργο:

1. Την επιστημονική στήριξη, το συντονισμό και την επέκταση των Σχολείων Δεύτερης Ευκαιρίας (ΣΔΕ).
2. Την ίδρυση, την επιστημονική στήριξη και το συντονισμό των Προγραμμάτων των Κέντρων Εκπαίδευσης Ενηλίκων (ΚΕΕ).
3. Την επιστημονική στήριξη και το συντονισμό της Συμβουλευτικής Γονέων.
4. Το συντονισμό του προγράμματος εκπαίδευσης εθελοντών στη διαχείριση του κινδύνου.



ΤΡΟΠΟΙ ΧΡΗΜΑΤΟΔΟΤΗΣΗΣ, ΔΟΜΕΣ ΚΑΙ ΦΟΡΕΙΣ ΠΟΥ ΠΑΡΕΧΟΥΝ ΣΥΝΕΧΙΖΟΜΕΝΗ ΕΚΠΑΙΔΕΥΣΗ ΚΑΙ ΕΚΠΑΙΔΕΥΣΗ ΕΝΗΛΙΚΩΝ ΣΤΗΝ ΕΛΛΑΔΑ

- Η **συμμετοχή** των ενηλίκων, στη μη-τυπική εκπαίδευση έχει ως κύριο στόχο την απόκτηση βασικών γνώσεων (γλωσσικών, πολιτιστικών κτλ.) καθώς και στοιχείων επαγγελματικής κατάρτισης, ώστε αυτοί οι ενήλικες να μπορούν να ενταχθούν ή να επανενταχθούν στην εργασιακή ζωή και να αντιμετωπίσουν τις συνεχείς κοινωνικές και επαγγελματικές αλλαγές.



ΤΡΟΠΟΙ ΧΡΗΜΑΤΟΔΟΤΗΣΗΣ, ΔΟΜΕΣ ΚΑΙ ΦΟΡΕΙΣ ΠΟΥ ΠΑΡΕΧΟΥΝ ΣΥΝΕΧΙΖΟΜΕΝΗ ΕΚΠΑΙΔΕΥΣΗ ΚΑΙ ΕΚΠΑΙΔΕΥΣΗ ΕΝΗΛΙΚΩΝ ΣΤΗΝ ΕΛΛΑΔΑ

- Τα νέα προγράμματα που προωθεί η Γενική Γραμματεία Εκπαίδευσης Ενηλίκων (ΓΤΕΕ) εντάσσονται στο πλαίσιο της ενίσχυσης της διά βίου μάθησης και αποσκοπούν στη δραστηριοποίηση του πολίτη σε όλους τους χώρους της ζωής του (εργασία, οικογένεια, κοινωνία). Βασικός άξονας της πολιτικής στο χώρο της εκπαίδευσης ενηλίκων είναι η παραδοχή ότι αυτοί οι χώροι αποτελούν περιβάλλοντα μάθησης και ότι αυτή τους η διάσταση πρέπει να ενισχύεται συνεχώς και να ανατροφοδοτεί το τυπικό και το μη-τυπικό εκπαιδευτικό σύστημα.



ΤΡΟΠΟΙ ΧΡΗΜΑΤΟΔΟΤΗΣΗΣ, ΔΟΜΕΣ ΚΑΙ ΦΟΡΕΙΣ ΠΟΥ ΠΑΡΕΧΟΥΝ ΣΥΝΕΧΙΖΟΜΕΝΗ ΕΚΠΑΙΔΕΥΣΗ ΚΑΙ ΕΚΠΑΙΔΕΥΣΗ ΕΝΗΛΙΚΩΝ ΣΤΗΝ ΕΛΛΑΔΑ

ΚΕΝΤΡΑ ΕΚΠΑΙΔΕΥΣΗΣ ΕΝΗΛΙΚΩΝ (ΚΕΕ)

Το έργο των Κέντρων Εκπαίδευσης Ενηλίκων (ΚΕΕ) συνίσταται στην παροχή εκπαιδευτικών υπηρεσιών που στοχεύουν στην απόκτηση νέων βασικών δεξιοτήτων και στην αναβάθμιση των ήδη υπάρχουσών. Το εκπαιδευτικό πρόγραμμα των ΚΕΕ περιλαμβάνει:

- Γραμματισμό Ενηλίκων (γλώσσα/αλφαριθμητισμό, συμπλήρωση βασικής παιδείας, οικογενειακό γραμματισμό, απόκτηση βασικών και νέων βασικών δεξιοτήτων για την οικογένεια, το χώρο εργασίας και την κοινωνική ζωή).
- Αριθμητισμό Ενηλίκων (μαθηματικά στο χώρο της εργασίας, στην οικογένεια, στις υπηρεσίες, στην κοινότητα).



ΤΡΟΠΟΙ ΧΡΗΜΑΤΟΔΟΤΗΣΗΣ, ΔΟΜΕΣ ΚΑΙ ΦΟΡΕΙΣ ΠΟΥ ΠΑΡΕΧΟΥΝ ΣΥΝΕΧΙΖΟΜΕΝΗ ΕΚΠΑΙΔΕΥΣΗ ΚΑΙ ΕΚΠΑΙΔΕΥΣΗ ΕΝΗΛΙΚΩΝ ΣΤΗΝ ΕΛΛΑΔΑ

- Πληροφορική (Επεξεργασία κειμένου, λογιστικά φύλλα, επικοινωνία-πλοήγηση στο Διαδίκτυο).
- Αξιοποίηση Ελεύθερου Χρόνου (τοπική ιστορία, μουσική, φωτογραφία, ζωγραφική, θέατρο, χορός).
- Συμβουλευτική (Σύνδεση σχολείου-οικογένειας).
- Συμβουλευτική υποστήριξη ευπαθών κοινωνικά ομάδων (Τσιγγάνοι-Φυλακισμένοι).



ΤΡΟΠΟΙ ΧΡΗΜΑΤΟΔΟΤΗΣΗΣ, ΔΟΜΕΣ ΚΑΙ ΦΟΡΕΙΣ ΠΟΥ ΠΑΡΕΧΟΥΝ ΣΥΝΕΧΙΖΟΜΕΝΗ ΕΚΠΑΙΔΕΥΣΗ ΚΑΙ ΕΚΠΑΙΔΕΥΣΗ ΕΝΗΛΙΚΩΝ ΣΤΗΝ ΕΛΛΑΔΑ

ΣΧΟΛΕΙΑ ΔΕΥΤΕΡΗΣ ΕΥΚΑΙΡΙΑΣ (ΣΔΕ) & ΤΥΠΙΚΗ ΕΚΠΑΙΔΕΥΣΗ ΕΝΗΛΙΚΩΝ

Τα ΣΔΕ είναι ένας καινοτόμος θεσμός που καθιερώθηκε σε πολλά κράτη μέλη, ανάμεσά τους και η Ελλάδα, ως μέσο καταπολέμησης του κοινωνικού αποκλεισμού. Ο θεσμός αυτός απευθύνεται σε νέους άνω των 18 ετών, οι οποίοι δεν έχουν ολοκληρώσει την εννιάχρονη υποχρεωτική εκπαίδευση και ως εκ τούτου κινδυνεύουν από κοινωνικό αποκλεισμό και περιθωριοποίηση. Με το νέο αυτό θεσμό παρέχεται στα άτομα αυτά η δυνατότητα να αποκτήσουν απολυτήριο Γυμνασίου και να ενταχθούν ομαλά στις κοινωνικές, οικονομικές και επαγγελματικές δομές.



ΤΡΟΠΟΙ ΧΡΗΜΑΤΟΔΟΤΗΣΗΣ, ΔΟΜΕΣ ΚΑΙ ΦΟΡΕΙΣ ΠΟΥ ΠΑΡΕΧΟΥΝ ΣΥΝΕΧΙΖΟΜΕΝΗ ΕΚΠΑΙΔΕΥΣΗ ΚΑΙ ΕΚΠΑΙΔΕΥΣΗ ΕΝΗΛΙΚΩΝ ΣΤΗΝ ΕΛΛΑΔΑ

Τα προγράμματα σπουδών είναι **ιδιαίτερα ευέλικτα**, έτσι ώστε να ανταποκρίνονται στις ιδιαιτερότητες των νέων στους οποίους απευθύνονται. Έμφαση δίνεται στην απόκτηση βασικών προσόντων και στην ανάπτυξη προσωπικών δεξιοτήτων. Η απόκτηση γενικών γνώσεων, η χρήση των νέων τεχνολογιών, η εκμάθηση ξένης γλώσσας, η συμβουλευτική σε θέματα επαγγελματικού προσανατολισμού βελτιώνουν σημαντικά τις δυνατότητες ένταξης στην αγορά εργασίας.



ΤΡΟΠΟΙ ΧΡΗΜΑΤΟΔΟΤΗΣΗΣ, ΔΟΜΕΣ ΚΑΙ ΦΟΡΕΙΣ ΠΟΥ ΠΑΡΕΧΟΥΝ ΣΥΝΕΧΙΖΟΜΕΝΗ ΕΚΠΑΙΔΕΥΣΗ ΚΑΙ ΕΚΠΑΙΔΕΥΣΗ ΕΝΗΛΙΚΩΝ ΣΤΗΝ ΕΛΛΑΔΑ

- Εκτός από τους παραδοσιακούς τρόπους διδασκαλίας γίνεται - ανάλογα με τις ομάδες εκπαιδευόμενων και το συγκεκριμένο πρόγραμμα χρήση ειδικού οπτικο-ακουστικού υλικού, με ταινίες ή βιντεοκασέτες και πρόσφατα χρησιμοποιούνται Η/Υ, με δυνατότητες πολυμέσων και την εκπόνηση εκπαιδευτικού λογισμικού. Στα Σχολεία Δεύτερης Ευκαιρίας δίνεται έμφαση στην ομαδο-συνεργατική διδασκαλία και στη μέθοδο project καθώς και στη μάθηση σε χώρους εργασίας.



ΤΡΟΠΟΙ ΧΡΗΜΑΤΟΔΟΤΗΣΗΣ, ΔΟΜΕΣ ΚΑΙ ΦΟΡΕΙΣ ΠΟΥ ΠΑΡΕΧΟΥΝ ΣΥΝΕΧΙΖΟΜΕΝΗ ΕΚΠΑΙΔΕΥΣΗ ΚΑΙ ΕΚΠΑΙΔΕΥΣΗ ΕΝΗΛΙΚΩΝ ΣΤΗΝ ΕΛΛΑΔΑ

- Τα προγράμματα των ΣΔΕ στηρίζονται σε καινοτόμες προσεγγίσεις τόσο στον τομέα μεθοδολογίας όσο και στο περιεχόμενο. Περιλαμβάνουν τα παραδοσιακά γνωστικά αντικείμενα τα οποία αναπτύσσονται με βάση τη διαθεματική προσέγγιση.
- Η συνολική διάρκεια του προγράμματος είναι 18 μήνες. Η εβδομαδιαία συμμετοχή είναι 21 ώρες και τα μαθήματα γίνονται απογευματινές ώρες, από Δευτέρα έως Παρασκευή.



ΤΡΟΠΟΙ ΧΡΗΜΑΤΟΔΟΤΗΣΗΣ, ΔΟΜΕΣ ΚΑΙ ΦΟΡΕΙΣ ΠΟΥ ΠΑΡΕΧΟΥΝ ΣΥΝΕΧΙΖΟΜΕΝΗ ΕΚΠΑΙΔΕΥΣΗ ΚΑΙ ΕΚΠΑΙΔΕΥΣΗ ΕΝΗΛΙΚΩΝ ΣΤΗΝ ΕΛΛΑΔΑ

Ως περιεχόμενα του προγράμματος περιλαμβάνονται τα εξής:

- *Ανάπτυξη κοινωνικών δεξιοτήτων*
- *Ανάπτυξη δεξιοτήτων σε θέματα πολιτισμού (μουσική, θέατρο, ζωγραφική, κτλ.)*
- *Προετοιμασία για την εργασιακή ζωή σε συνεργασία με την τοπική κοινωνία.*



ΤΡΟΠΟΙ ΧΡΗΜΑΤΟΔΟΤΗΣΗΣ, ΔΟΜΕΣ ΚΑΙ ΦΟΡΕΙΣ ΠΟΥ ΠΑΡΕΧΟΥΝ ΣΥΝΕΧΙΖΟΜΕΝΗ ΕΚΠΑΙΔΕΥΣΗ ΚΑΙ ΕΚΠΑΙΔΕΥΣΗ ΕΝΗΛΙΚΩΝ ΣΤΗΝ ΕΛΛΑΔΑ

Το εβδομαδιαίο ωρολόγιο πρόγραμμα περιλαμβάνει τις εξής θεματικές περιοχές:

- Γλώσσα (3 ώρες).
- Μαθηματικά (3 ώρες).
- Αγγλικά (3 ώρες).
- Πληροφορική (3 ώρες).
- Κοινωνική Εκπαίδευση (2 ώρες).
- Πολιτισμική Αισθητική Εκπαίδευση (2 ώρες).
- Περιβαλλοντική Εκπαίδευση (2 ώρες.)
- Φυσικές Επιστήμες (2 ώρες).
- Συμβουλευτική Σταδιοδρομίας (1 ώρα).



ΤΡΟΠΟΙ ΧΡΗΜΑΤΟΔΟΤΗΣΗΣ, ΔΟΜΕΣ ΚΑΙ ΦΟΡΕΙΣ ΠΟΥ ΠΑΡΕΧΟΥΝ ΣΥΝΕΧΙΖΟΜΕΝΗ ΕΚΠΑΙΔΕΥΣΗ ΚΑΙ ΕΚΠΑΙΔΕΥΣΗ ΕΝΗΛΙΚΩΝ ΣΤΗΝ ΕΛΛΑΔΑ

ΓΕΩΓΡΑΦΙΚΗ ΚΑΤΑΝΟΜΗ ΤΩΝ ΙΔΡΥΜΑΤΩΝ ΔΙΑΡΚΟΥΣ ΕΚΠΑΙΔΕΥΣΗΣ ΚΑΙ ΚΑΤΑΡΤΙΣΗΣ ΕΝΗΛΙΚΩΝ 2003-2004

(Πηγή: ΓΓΕΕ, 2004)

Διοικητικές Περιφέρειες	Σχολεία Δεύτερης Ευκαιρίας (ΣΔΕ)	Κέντρα Εκπαίδευσης Ενηλίκων (ΚΕΕ)	Νομαρχιακές Επιτροπές Λαϊκής Επιμόρφωσης (ΝΕΛΕ)
Αττικής	4	2	4
Πελοποννήσου	0	2	5
Στερεάς Ελλάδας	0	0	5
Δυτικής Ελλάδας	3	0	3
Ηπείρου	1	1	4
Θεσσαλίας	1	0	4
Ανατολικής Μακεδονίας και Θράκης	3	1	5
Κεντρικής Μακεδονίας	3	2	7
Δυτικής Μακεδονίας	0	1	4
Κρήτης	2	0	4
Ιονίων Νήσων	0	0	4
Βορείου Αιγαίου	1	1	3
Νοτίου Αιγαίου	0	1	2
ΣΥΝΟΛΟ	45	56	54

Η ΣΥΝΕΧΙΖΟΜΕΝΗ ΕΚΠΑΙΔΕΥΣΗ ΣΤΙΣ ΧΩΡΕΣ-ΜΕΛΗ ΤΗΣ Ε.Ε: ΘΕΣΜΟΙ ΚΑΙ ΠΡΑΚΤΙΚΕΣ

Τμήμα Φιλοσοφίας και Παιδαγωγικής



ΤΡΟΠΟΙ ΧΡΗΜΑΤΟΔΟΤΗΣΗΣ, ΔΟΜΕΣ ΚΑΙ ΦΟΡΕΙΣ ΠΟΥ ΠΑΡΕΧΟΥΝ ΣΥΝΕΧΙΖΟΜΕΝΗ ΕΚΠΑΙΔΕΥΣΗ ΚΑΙ ΕΚΠΑΙΔΕΥΣΗ ΕΝΗΛΙΚΩΝ ΣΤΗΝ ΕΛΛΑΔΑ

Σε ό,τι αφορά οικονομικού και κοινωνικού χαρακτήρα **παροχές** προς τους εκπαιδευόμενους των Σχολείων Δεύτερης Ευκαιρίας (ΣΔΕ), δεν υπάρχει κάποια ειδική νομοθετική ρύθμιση, αλλά οι τυχόν διευκολύνσεις υπόκεινται στις ρυθμίσεις που προβλέπονται για όλους τους μαθητές (αναβολή στράτευσης, μαθητικό εισιτήριο). Ειδικότερα όμως για τα ΣΔΕ με πρωτοβουλία των Διευθυντών και των τοπικών φορέων υιοθετούνται υποστηρικτικά μέτρα, όπως η διάθεση μεταφορικού μέσου για τη μετακίνηση στα σχολεία, χώρος για δημιουργική απασχόληση των παιδιών των εκπαιδευομένων κατά τη διάρκεια των μαθημάτων, η προσαρμογή του ωραρίου λειτουργίας των σχολείων στις ανάγκες των εργαζομένων μαθητών.



ΤΡΟΠΟΙ ΧΡΗΜΑΤΟΔΟΤΗΣΗΣ, ΔΟΜΕΣ ΚΑΙ ΦΟΡΕΙΣ ΠΟΥ ΠΑΡΕΧΟΥΝ ΣΥΝΕΧΙΖΟΜΕΝΗ ΕΚΠΑΙΔΕΥΣΗ ΚΑΙ ΕΚΠΑΙΔΕΥΣΗ ΕΝΗΛΙΚΩΝ ΣΤΗΝ ΕΛΛΑΔΑ

Το αναλυτικό πρόγραμμα και ο αριθμός ωρών διδασκαλίας, στην τυπική εκπαίδευση ενηλίκων (εσπερινά σχολεία), ακολουθεί περίπου τις ρυθμίσεις που ισχύουν στα αντίστοιχα συμβατικά ημερήσια σχολεία, με τη διαφορά ότι τώρα η εκπαίδευση είναι 4ετούς διάρκειας αντί της 3ετούς που ισχύει στα ημερήσια Λύκεια. Εκτός από τους παραδοσιακούς τρόπους διδασκαλίας γίνεται -ανάλογα με τις ομάδες εκπαιδευόμενων και το συγκεκριμένο πρόγραμμα- χρήση ειδικού οπτικο-ακουστικού υλικού, με ταινίες ή βιντεοκασέτες και πρόσφατα χρησιμοποιούνται Η/Υ, με δυνατότητες πολυμέσων και την εκπόνηση εκπαιδευτικού λογισμικού. Στα Σχολεία Δεύτερης Ευκαιρίας (ΣΔΕ) δίνεται έμφαση στην ομαδο-συνεργατική διδασκαλία και στη μέθοδο project καθώς και στη μάθηση σε χώρους εργασίας.



ΤΡΟΠΟΙ ΧΡΗΜΑΤΟΔΟΤΗΣΗΣ, ΔΟΜΕΣ ΚΑΙ ΦΟΡΕΙΣ ΠΟΥ ΠΑΡΕΧΟΥΝ ΣΥΝΕΧΙΖΟΜΕΝΗ ΕΚΠΑΙΔΕΥΣΗ ΚΑΙ ΕΚΠΑΙΔΕΥΣΗ ΕΝΗΛΙΚΩΝ ΣΤΗΝ ΕΛΛΑΔΑ

- Η **αξιολόγηση των ενηλίκων μαθητών** της τυπικής εκπαίδευσης ακολουθεί τους ίδιους κανόνες που ισχύουν για τους μαθητές που φοιτούν στα ημερήσια σχολεία. Η αξιολόγηση όσων παρακολουθούν προγράμματα στη μη-τυπική εκπαίδευση ενηλίκων, δε γίνεται με βάση συγκεκριμένους κανόνες, κυρίως γιατί η φοίτηση σε αυτά τα προγράμματα δεν οδηγεί σε αναγνωρισμένους τίτλους σπουδών. Για τα Σχολεία Δεύτερης Ευκαιρίας (ΣΔΕ) έχει αναπτυχθεί ειδικό πλαίσιο αξιολόγησης που βασίζεται σε παραδοσιακές και αυθεντικές μεθόδους.
- Οι τίτλοι σπουδών που χορηγούνται -στο πλαίσιο της τυπικής εκπαίδευσης ενηλίκων, είναι πλήρως ισότιμοι με αυτούς που δίνονται από τα αντίστοιχα ημερήσια σχολεία.



ΤΡΟΠΟΙ ΧΡΗΜΑΤΟΔΟΤΗΣΗΣ, ΔΟΜΕΣ ΚΑΙ ΦΟΡΕΙΣ ΠΟΥ ΠΑΡΕΧΟΥΝ ΣΥΝΕΧΙΖΟΜΕΝΗ ΕΚΠΑΙΔΕΥΣΗ ΚΑΙ ΕΚΠΑΙΔΕΥΣΗ ΕΝΗΛΙΚΩΝ ΣΤΗΝ ΕΛΛΑΔΑ

Ο θεσμός του **Συμβούλου Σταδιοδρομίας** εφαρμόζεται σε όλες τις σχολικές μονάδες των Σχολείων Δεύτερης Ευκαιρίας (ΣΔΕ). Η συμβουλευτική υποστήριξη παρέχεται και σε ομαδικό και σε ατομικό επίπεδο και περιλαμβάνει τομείς όπως:

- Η ανίχνευση αναγκών του κάθε εκπαιδευόμενου σε δεξιότητες σχετικές με την αναζήτηση ή τη διατήρηση της θέσης εργασίας και η ένταξή τους στο ατομικό σχέδιο ανάπτυξής του σε συνεργασία με τους υπόλοιπους εκπαιδευτικούς των ΣΔΕ.
- Η πληροφόρηση σχετικά με την προσφορά, τη ζήτηση και τις τάσεις στην αγορά εργασίας
- Η ενίσχυση της αυτο-εκτίμησης, της αυτογνωσίας.
- Η ενημέρωση και η εξάσκηση στην ανεύρεση και αξιοποίηση των προσφερόμενων ευκαιριών συνεχιζόμενης εκπαίδευσης και κατάρτισης.



ΤΡΟΠΟΙ ΧΡΗΜΑΤΟΔΟΤΗΣΗΣ, ΔΟΜΕΣ ΚΑΙ ΦΟΡΕΙΣ ΠΟΥ ΠΑΡΕΧΟΥΝ ΣΥΝΕΧΙΖΟΜΕΝΗ ΕΚΠΑΙΔΕΥΣΗ ΚΑΙ ΕΚΠΑΙΔΕΥΣΗ ΕΝΗΛΙΚΩΝ ΣΤΗΝ ΕΛΛΑΔΑ

ΕΘΝΙΚΟ ΚΕΝΤΡΟ ΠΙΣΤΟΠΟΙΗΣΗΣ ΔΟΜΩΝ ΣΕΚ (ΕΚΕΠΙΣ)

Το Ε.ΚΕ.ΠΙΣ. είναι ο επίσημος εθνικός φορέας για την ανάπτυξη, εφαρμογή και παρακολούθηση ενός ολοκληρωμένου Εθνικού Συστήματος Πιστοποίησης της Συνεχιζόμενης Επαγγελματικής Κατάρτισης στην Ελλάδα.

Ιδρύθηκε με το άρθρο 22 του Ν. 2469/1997 με την επωνυμία Εθνικό Κέντρο Πιστοποίησης Δομών Συνεχιζόμενης Επαγγελματικής Κατάρτισης και Συνοδευτικών Υποστηρικτικών Υπηρεσιών και δυνάμει του άρθρου 14 παρ. 2 του Νόμου 3385/2005 (ΦΕΚ 210/19-8-2005) μετονομάσθηκε και εφεξής φέρει την επωνυμία «Εθνικό Κέντρο Πιστοποίησης Συνεχιζόμενης Επαγγελματικής Κατάρτισης» (Ε.ΚΕ.ΠΙΣ.).



ΤΡΟΠΟΙ ΧΡΗΜΑΤΟΔΟΤΗΣΗΣ, ΔΟΜΕΣ ΚΑΙ ΦΟΡΕΙΣ ΠΟΥ ΠΑΡΕΧΟΥΝ ΣΥΝΕΧΙΖΟΜΕΝΗ ΕΚΠΑΙΔΕΥΣΗ ΚΑΙ ΕΚΠΑΙΔΕΥΣΗ ΕΝΗΛΙΚΩΝ ΣΤΗΝ ΕΛΛΑΔΑ

Είναι Νομικό Πρόσωπο Ιδιωτικού Δικαίου (Ν.Π.Ι.Δ.) με έδρα την Αθήνα. Εποπτεύεται από τον Υπουργό Απασχόλησης και Κοινωνικής Προστασίας και έχει διοικητική και οικονομική αυτοτέλεια.

Τη Διοίκηση του Κέντρου ασκούν το Διοικητικό Συμβούλιο, ο Πρόεδρος του Δ.Σ. και ο Γενικός Διευθυντής.

Σκοπός του Κέντρου είναι η ανάπτυξη και εφαρμογή του Εθνικού Συστήματος Πιστοποίησης της Συνεχιζόμενης Επαγγελματικής Κατάρτισης.



ΤΡΟΠΟΙ ΧΡΗΜΑΤΟΔΟΤΗΣΗΣ, ΔΟΜΕΣ ΚΑΙ ΦΟΡΕΙΣ ΠΟΥ ΠΑΡΕΧΟΥΝ ΣΥΝΕΧΙΖΟΜΕΝΗ ΕΚΠΑΙΔΕΥΣΗ ΚΑΙ ΕΚΠΑΙΔΕΥΣΗ ΕΝΗΛΙΚΩΝ ΣΤΗΝ ΕΛΛΑΔΑ

Το σύστημα αυτό στοχεύει:

- στη διασφάλιση της ποιότητας στην επαγγελματική κατάρτιση
- στη βελτίωση της αποτελεσματικότητας των παρεχόμενων υπηρεσιών κατάρτισης.
- στην ενδυνάμωση της αξιοπιστίας της επαγγελματικής κατάρτισης.
- στη σύνδεση της επαγγελματικής κατάρτισης με την απασχόληση και τις απαιτήσεις της αγοράς εργασίας.
- στη διασύνδεση των συστημάτων επαγγελματικής εκπαίδευσης και κατάρτισης (σύνδεση της αρχικής με τη συνεχιζόμενη επαγγελματική κατάρτιση).
- στην αναγνώριση και κατοχύρωση των επαγγελματικών προσόντων.
- στην προώθηση της δια βίου μάθησης.



ΤΡΟΠΟΙ ΧΡΗΜΑΤΟΔΟΤΗΣΗΣ, ΔΟΜΕΣ ΚΑΙ ΦΟΡΕΙΣ ΠΟΥ ΠΑΡΕΧΟΥΝ ΣΥΝΕΧΙΖΟΜΕΝΗ ΕΚΠΑΙΔΕΥΣΗ ΚΑΙ ΕΚΠΑΙΔΕΥΣΗ ΕΝΗΛΙΚΩΝ ΣΤΗΝ ΕΛΛΑΔΑ

Κύριο έργο του ΕΚΕΠΙΣ είναι η διασφάλιση της ποιότητας όλων των συντελεστών της παρεχόμενης συνεχιζόμενης επαγγελματικής κατάρτισης στην Ελλάδα, μέσω της Πιστοποίησης:

1. Φορέων παροχής Επαγγελματικής Κατάρτισης , όπως είναι τα Κέντρα Επαγγελματικής Κατάρτισης (Κ.Ε.Κ.), τα Εξειδικευμένα Κέντρα Κοινωνικής και Επαγγελματικής Ένταξης για άτομα ευάλωτων κοινωνικά ομάδων

2. Ανθρώπινου δυναμικού , όπως οι Εκπαιδευτές Ενηλίκων, τα Στελέχη Συνοδευτικών Υποστηρικτικών Υπηρεσιών (Σ.Υ.Υ.)

3. Επαγγελματικών Περιγραμμάτων (Προφίλ)

4. Προγραμμάτων Επαγγελματικής Κατάρτισης

5. Γνώσεων, Δεξιοτήτων και Ικανοτήτων

Τα (υπο)συστήματα Πιστοποίησης αλληλοσυνδέονται μέσω του Συστήματος Παρακολούθησης και Αξιολόγησης.



ΤΡΟΠΟΙ ΧΡΗΜΑΤΟΔΟΤΗΣΗΣ, ΔΟΜΕΣ ΚΑΙ ΦΟΡΕΙΣ ΠΟΥ ΠΑΡΕΧΟΥΝ ΣΥΝΕΧΙΖΟΜΕΝΗ ΕΚΠΑΙΔΕΥΣΗ ΚΑΙ ΕΚΠΑΙΔΕΥΣΗ ΕΝΗΛΙΚΩΝ ΣΤΗΝ ΕΛΛΑΔΑ

Οι ιδιωτικοί (κερδοσκοπικοί ή μη) και δημόσιοι φορείς παροχής συνεχιζόμενης κατάρτισης οι οποίοι αξιολογούνται θετικά από το ΕΚΕΠΙΣ, πιστοποιούνται ως **Κέντρα Επαγγελματικής Κατάρτισης (ΚΕΚ)** και εξασφαλίζουν χρηματοδότηση από εθνικούς (Υπουργείο Απασχόλησης και Κοινωνικής Προστασίας) και κοινοτικούς πόρους (Ευρωπαϊκά ταμεία ΕΚΤ και ΕΤΠΑ).



ΤΡΟΠΟΙ ΧΡΗΜΑΤΟΔΟΤΗΣΗΣ, ΔΟΜΕΣ ΚΑΙ ΦΟΡΕΙΣ ΠΟΥ ΠΑΡΕΧΟΥΝ ΣΥΝΕΧΙΖΟΜΕΝΗ ΕΚΠΑΙΔΕΥΣΗ ΚΑΙ ΕΚΠΑΙΔΕΥΣΗ ΕΝΗΛΙΚΩΝ ΣΤΗΝ ΕΛΛΑΔΑ

Τα ΚΕΚ σχεδιάζουν, οργανώνουν και υλοποιούν **προγράμματα συνεχιζόμενης επαγγελματικής κατάρτισης** για εργαζόμενους και άνεργους, αποφοίτους όλων των εκπαιδευτικών βαθμίδων, σε πολλούς τομείς (περιβάλλον, υγεία, εκπαίδευση, γεωργία, οικονομία, υπηρεσίες, κτλ.). Τα γενικά κριτήρια που χρησιμοποιούνται για την αξιολόγηση ενός φορέα ως ΚΕΚ είναι:

- η εμπειρία του στη διοργάνωση προγραμμάτων κατάρτισης ενηλίκων.
- το προσωπικό του.
- οι κτιριακές του υποδομές.



ΤΡΟΠΟΙ ΧΡΗΜΑΤΟΔΟΤΗΣΗΣ, ΔΟΜΕΣ ΚΑΙ ΦΟΡΕΙΣ ΠΟΥ ΠΑΡΕΧΟΥΝ ΣΥΝΕΧΙΖΟΜΕΝΗ ΕΚΠΑΙΔΕΥΣΗ ΚΑΙ ΕΚΠΑΙΔΕΥΣΗ ΕΝΗΛΙΚΩΝ ΣΤΗΝ ΕΛΛΑΔΑ

Για την περίοδο 2001-2003 έχουν πιστοποιηθεί 283 φορείς συνεχιζόμενης επαγγελματικής κατάρτισης οι οποίοι διαθέτουν 35.000 θέσεις κατάρτισης σε 577 ΚΕΚ σε όλη τη χώρα. **Η πλειονότητα αυτών των ΚΕΚ είναι ιδιωτικά.** Επιπλέον έχουν πιστοποιηθεί 36 ΚΕΚ για άτομα με αναπηρίες και 4 εξειδικευμένα ΚΕΚ για άτομα υπό απεξάρτηση ή απεξαρτηθέντα. Τα 40 αυτά ΚΕΚ τα λειτουργούν κυρίως οργανισμοί πρόνοιας. Πολύ σύντομα θα λειτουργήσει σύστημα αξιολόγησης των ΚΕΚ.



ΤΡΟΠΟΙ ΧΡΗΜΑΤΟΔΟΤΗΣΗΣ, ΔΟΜΕΣ ΚΑΙ ΦΟΡΕΙΣ ΠΟΥ ΠΑΡΕΧΟΥΝ ΣΥΝΕΧΙΖΟΜΕΝΗ ΕΚΠΑΙΔΕΥΣΗ ΚΑΙ ΕΚΠΑΙΔΕΥΣΗ ΕΝΗΛΙΚΩΝ ΣΤΗΝ ΕΛΛΑΔΑ

ΟΡΓΑΝΙΣΜΟΣ ΑΠΑΣΧΟΛΗΣΗΣ ΕΡΓΑΤΙΚΟΥ ΔΥΝΑΜΙΚΟΥ (ΟΑΕΔ)

Με το Ν.Δ. 2961/54 συστάθηκε ο Οργανισμός Απασχολήσεως και Ασφαλίσεως Ανεργίας (ΟΑΑΑ), ο οποίος μετονομάστηκε σε Οργανισμό Απασχολήσεως Εργατικού Δυναμικού (ΟΑΕΔ) με το Ν.Δ. 212/69. Με το ίδιο Ν.Δ. ρυθμίστηκαν επίσης θέματα οργάνωσης και διοίκησης του ΟΑΕΔ. Ακολούθησαν, το Β.Δ. 405/71 με το οποίο καθορίστηκε η οργάνωση, συγκρότηση και λειτουργία των Υπηρεσιών του, το Π.Δ. 416/90 με το οποίο συστάθηκαν οι δύο Γενικές Διευθύνσεις του και το Π.Δ. 396/98 με το οποίο συστάθηκε η τρίτη Γενική Διεύθυνσή του.



ΤΡΟΠΟΙ ΧΡΗΜΑΤΟΔΟΤΗΣΗΣ, ΔΟΜΕΣ ΚΑΙ ΦΟΡΕΙΣ ΠΟΥ ΠΑΡΕΧΟΥΝ ΣΥΝΕΧΙΖΟΜΕΝΗ ΕΚΠΑΙΔΕΥΣΗ ΚΑΙ ΕΚΠΑΙΔΕΥΣΗ ΕΝΗΛΙΚΩΝ ΣΤΗΝ ΕΛΛΑΔΑ

Ο Οργανισμός είναι το κύριο όργανο εφαρμογής της Κυβερνητικής Πολιτικής για την απασχόληση, ώστε να εξασφαλιστούν οι αναγκαίες προϋποθέσεις ταχείας προσαρμογής της προσφοράς εργασίας προς τις απαιτήσεις της ζήτησης, σε αρμονία με το εκάστοτε Πρόγραμμα Οικονομικής Ανάπτυξης της Χώρας και τις συναφείς κατευθύνσεις και οδηγίες του Υπουργού Εργασίας και Κοινωνικών Ασφαλίσεων.

Ειδικότερα, ο Οργανισμός μεριμνά για

1. τον Επαγγελματικό Προσανατολισμό του εργατικού δυναμικού.

2. την Τεχνική Επαγγελματική Εκπαίδευση και Κατάρτιση του εργατικού δυναμικού.

3. την διευκόλυνση της επαφής μεταξύ προσφοράς και ζήτησης εργασίας.

4. διάφορες παροχές, όπως τη με προϋποθέσεις επιδότηση ανέργων, τη συμπλήρωση των επιδομάτων κύησης και μητρότητας που παρέχει το ΙΚΑ κλπ.



ΤΡΟΠΟΙ ΧΡΗΜΑΤΟΔΟΤΗΣΗΣ, ΔΟΜΕΣ ΚΑΙ ΦΟΡΕΙΣ ΠΟΥ ΠΑΡΕΧΟΥΝ ΣΥΝΕΧΙΖΟΜΕΝΗ ΕΚΠΑΙΔΕΥΣΗ ΚΑΙ ΕΚΠΑΙΔΕΥΣΗ ΕΝΗΛΙΚΩΝ ΣΤΗΝ ΕΛΛΑΔΑ

Οι σκοποί του Ο.Α.Ε.Δ. για την παροχή υπηρεσιών υποστήριξης του ανθρώπινου δυναμικού, την επαγγελματική του ένταξη στην αγορά εργασίας με την εφαρμογή ιδίως της εξατομικευμένης παρέμβασης και άλλων πρόσφορων μεθόδων, την προσαρμογή και αναβάθμιση των γνώσεων, προσόντων και δεξιοτήτων του ανθρώπινου δυναμικού στις σύγχρονες απαιτήσεις, τη συγκέντρωση, στατιστική παρακολούθηση και επεξεργασία των στοιχείων της εγγεγραμμένης ανεργίας και τη μελέτη των συνθηκών και ευκαιριών απασχόλησης, προωθούνται με τις παρακάτω εταιρείες και την Ειδική Υπηρεσία ΚΠΑ:

- 1. Εταιρεία «Επαγγελματική Κατάρτιση Α.Ε.»*
- 2. Εταιρεία «Παρατηρητήριο Απασχόλησης Ερευνητική - Πληροφορική Α.Ε.»*



ΤΡΟΠΟΙ ΧΡΗΜΑΤΟΔΟΤΗΣΗΣ, ΔΟΜΕΣ ΚΑΙ ΦΟΡΕΙΣ ΠΟΥ ΠΑΡΕΧΟΥΝ ΣΥΝΕΧΙΖΟΜΕΝΗ ΕΚΠΑΙΔΕΥΣΗ ΚΑΙ ΕΚΠΑΙΔΕΥΣΗ ΕΝΗΛΙΚΩΝ ΣΤΗΝ ΕΛΛΑΔΑ

Για την εκπλήρωση της αποστολής του, ο Οργανισμός υλοποιεί ένα μεγάλο αριθμό δραστηριοτήτων, όπως

- σύζευξη Προσφοράς και Ζήτησης Εργασίας.
- Προγράμματα Απασχόλησης (Επιχορήγηση επιχειρήσεων για δημιουργία Νέων Θέσεων Εργασίας.
- Επιχορήγηση Νέων Ελευθέρων Επαγγελματιών, EURES κλπ).
- Επιδόματα Ασφάλισης (Ανεργίας, Οικογενειακό, Οικοδομικό κλπ).
- Προγράμματα Απασχόλησης Ειδικών Κοινωνικών Ομάδων.
- Προγράμματα Εκπαίδευσης Προσωπικού Ιδιωτικών Επιχειρήσεων.
- Επαγγελματικό Προσανατολισμό.



ΤΡΟΠΟΙ ΧΡΗΜΑΤΟΔΟΤΗΣΗΣ, ΔΟΜΕΣ ΚΑΙ ΦΟΡΕΙΣ ΠΟΥ ΠΑΡΕΧΟΥΝ ΣΥΝΕΧΙΖΟΜΕΝΗ ΕΚΠΑΙΔΕΥΣΗ ΚΑΙ ΕΚΠΑΙΔΕΥΣΗ ΕΝΗΛΙΚΩΝ ΣΤΗΝ ΕΛΛΑΔΑ

Σκοπός των Εταιρειών είναι:

Εταιρεία «Επαγγελματική Κατάρτιση Α.Ε.»

Σκοπός της Εταιρείας είναι η εφαρμογή της Επαγγελματικής Κατάρτισης, της Συνεχιζόμενης Επαγγελματικής Κατάρτισης και της δια βίου μάθησης.

Εταιρεία «Παρατηρητήριο Απασχόλησης Ερευνητική - Πληροφορική Α.Ε.»

Σκοπός της Εταιρείας είναι η ανάπτυξη ερευνητικού και μελετητικού έργου, καθώς και η παροχή υπηρεσιών πληροφορικής και τεχνικής υποστήριξης προς τον Ο.Α.Ε.Δ. και την Εταιρεία «Επαγγελματική Κατάρτιση Α.Ε.» για την εκπλήρωση των ευρύτερων σκοπών τους.



ΤΡΟΠΟΙ ΧΡΗΜΑΤΟΔΟΤΗΣΗΣ, ΔΟΜΕΣ ΚΑΙ ΦΟΡΕΙΣ ΠΟΥ ΠΑΡΕΧΟΥΝ ΣΥΝΕΧΙΖΟΜΕΝΗ ΕΚΠΑΙΔΕΥΣΗ ΚΑΙ ΕΚΠΑΙΔΕΥΣΗ ΕΝΗΛΙΚΩΝ ΣΤΗΝ ΕΛΛΑΔΑ

Ο ΟΑΕΔ σήμερα διαθέτει 52 κέντρα επαγγελματικής κατάρτισης, μη πιστοποιημένα από το ΕΚΕΠΙΣ, στα οποία παρέχεται συνεχιζόμενη κατάρτιση για εργαζόμενους και ανέργους και τα οποία απορροφούν το μεγαλύτερο μέρος των διατιθέμενων από το ΥΠΕΚΑ σχετικών κονδυλίων. Η συμμετοχή των ανέργων στα προγράμματα αυτά πραγματοποιείται μέσω των Κέντρων Προώθησης της Απασχόλησης (ΚΠΑ).



ΤΡΟΠΟΙ ΧΡΗΜΑΤΟΔΟΤΗΣΗΣ, ΔΟΜΕΣ ΚΑΙ ΦΟΡΕΙΣ ΠΟΥ ΠΑΡΕΧΟΥΝ ΣΥΝΕΧΙΖΟΜΕΝΗ ΕΚΠΑΙΔΕΥΣΗ ΚΑΙ ΕΚΠΑΙΔΕΥΣΗ ΕΝΗΛΙΚΩΝ ΣΤΗΝ ΕΛΛΑΔΑ

Ο προγραμματισμός και η υλοποίηση της συνεχιζόμενης κατάρτισης από τον ΟΑΕΔ γίνεται όπως προαναφέρθηκε μέσω της Εταιρείας **«Επαγγελματική Κατάρτιση ΑΕ»**. Τα προγράμματα συνεχιζόμενης επαγγελματικής κατάρτισης του ΟΑΕΔ περιλαμβάνουν:

- *Συνεχιζόμενη κατάρτιση ανέργων.*
- *Επαγγελματική κατάρτιση ανέργων στα μεγάλα τεχνικά έργα.*
- *Επαγγελματική κατάρτιση αυτό-απασχολουμένων.*
- *Επαγγελματική κατάρτιση ανέργων στα πλαίσια των ολοκληρωμένων παρεμβάσεων που γίνονται σε νομούς με οξυμένο πρόβλημα ανεργίας.*
- *Επαγγελματική κατάρτιση εργαζομένων σε επιχειρήσεις σε όλη την Ελλάδα.*



ΤΡΟΠΟΙ ΧΡΗΜΑΤΟΔΟΤΗΣΗΣ, ΔΟΜΕΣ ΚΑΙ ΦΟΡΕΙΣ ΠΟΥ ΠΑΡΕΧΟΥΝ ΣΥΝΕΧΙΖΟΜΕΝΗ ΕΚΠΑΙΔΕΥΣΗ ΚΑΙ ΕΚΠΑΙΔΕΥΣΗ ΕΝΗΛΙΚΩΝ ΣΤΗΝ ΕΛΛΑΔΑ

ΑΛΛΕΣ ΔΟΜΕΣ ΣΥΝΕΧΙΖΟΜΕΝΗΣ ΕΠΑΓΓΕΛΜΑΤΙΚΗΣ ΚΑΤΑΡΤΙΣΗΣ

Δομές συνεχιζόμενης κατάρτισης μη πιστοποιημένες από το ΕΚΕΠΙΣ διαθέτουν εκτός από τον ΟΑΕΔ και οι παρακάτω φορείς:
Το **Υπουργείο Ανάπτυξης** μέσω των Σχολών Τουριστικής Εκπαίδευσης.



ΤΡΟΠΟΙ ΧΡΗΜΑΤΟΔΟΤΗΣΗΣ, ΔΟΜΕΣ ΚΑΙ ΦΟΡΕΙΣ ΠΟΥ ΠΑΡΕΧΟΥΝ ΣΥΝΕΧΙΖΟΜΕΝΗ ΕΚΠΑΙΔΕΥΣΗ ΚΑΙ ΕΚΠΑΙΔΕΥΣΗ ΕΝΗΛΙΚΩΝ ΣΤΗΝ ΕΛΛΑΔΑ

Οργανισμός Τουριστικής Εκπαίδευσης & Κατάρτισης αποτελεί τον εξειδικευμένο κρατικό φορέα παροχής τουριστικής εκπαίδευσης και κατάρτισης στην Ελλάδα. Έχει τη μορφή του Ν.Π.Δ.Δ και εποπτεύεται από το Υπουργείο Τουριστικής Ανάπτυξης . Από το 1937 που ιδρύθηκε μέχρι σήμερα έχει στελεχώσει την αγορά εργασίας με 200.000 επαγγελματίες του τουρισμού .

Ο Ο.Τ.Ε.Κ. περιλαμβάνει σήμερα την πρώτην Σχολή Τουριστικών Επαγγελματιών και τις Σχολές Ξεναγών .

Η νέα μορφή των Σχολών σηματοδοτεί και το σύγχρονο ρόλο τους για την αναδιοργάνωση και τον εκσυγχρονισμό της τουριστικής εκπαίδευσης και κατάρτισης στη χώρα μας και τη δημιουργία ενός σύγχρονου συστήματος πιστοποίησης των επαγγελματιών προσόντων στον τουριστικό τομέα .



ΤΡΟΠΟΙ ΧΡΗΜΑΤΟΔΟΤΗΣΗΣ, ΔΟΜΕΣ ΚΑΙ ΦΟΡΕΙΣ ΠΟΥ ΠΑΡΕΧΟΥΝ ΣΥΝΕΧΙΖΟΜΕΝΗ ΕΚΠΑΙΔΕΥΣΗ ΚΑΙ ΕΚΠΑΙΔΕΥΣΗ ΕΝΗΛΙΚΩΝ ΣΤΗΝ ΕΛΛΑΔΑ

Σήμερα λειτουργούν:

- 21 σύγχρονες εκπαιδευτικές μονάδες σε 18 πόλεις της Ελλάδας.
- 3 Ξενοδοχειακές μονάδες κατά τη θερινή περίοδο.
- Σύγχρονα εργαστήρια για πρακτική άσκηση- Εργαστήρια πληροφορικής - Δανειστική βιβλιοθήκη.
- Γραφείο Διασύνδεσης - Σταδιοδρομίας σε άμεση επαφή με την αγορά εργασίας για την προώθηση απασχόλησης των αποφοίτων.



ΤΡΟΠΟΙ ΧΡΗΜΑΤΟΔΟΤΗΣΗΣ, ΔΟΜΕΣ ΚΑΙ ΦΟΡΕΙΣ ΠΟΥ ΠΑΡΕΧΟΥΝ ΣΥΝΕΧΙΖΟΜΕΝΗ ΕΚΠΑΙΔΕΥΣΗ ΚΑΙ ΕΚΠΑΙΔΕΥΣΗ ΕΝΗΛΙΚΩΝ ΣΤΗΝ ΕΛΛΑΔΑ

ΑΛΛΕΣ ΔΟΜΕΣ ΣΥΝΕΧΙΖΟΜΕΝΗΣ ΕΠΑΓΓΕΛΜΑΤΙΚΗΣ ΚΑΤΑΡΤΙΣΗΣ

Ο ΕΟΜΜΕΧ δημιουργήθηκε με το Ν. 707/77, ως Ν.Π.Ι.Δ., στο πλαίσιο του οποίου ενοποιήθηκαν οι Οργανισμοί ΕΟΕΧ (Χειροτεχνία) και ΚΕΒΑ (Βιοτεχνία), με στόχο να προωθήσει και να στηρίξει, με κάθε πρόσφορο τρόπο, τη βιοτεχνία και τη χειροτεχνία, στα πλαίσια της ασκούμενης κυβερνητικής πολιτικής.



ΤΡΟΠΟΙ ΧΡΗΜΑΤΟΔΟΤΗΣΗΣ, ΔΟΜΕΣ ΚΑΙ ΦΟΡΕΙΣ ΠΟΥ ΠΑΡΕΧΟΥΝ ΣΥΝΕΧΙΖΟΜΕΝΗ ΕΚΠΑΙΔΕΥΣΗ ΚΑΙ ΕΚΠΑΙΔΕΥΣΗ ΕΝΗΛΙΚΩΝ ΣΤΗΝ ΕΛΛΑΔΑ

ΑΛΛΕΣ ΔΟΜΕΣ ΣΥΝΕΧΙΖΟΜΕΝΗΣ ΕΠΑΓΓΕΛΜΑΤΙΚΗΣ ΚΑΤΑΡΤΙΣΗΣ

Από το 1977 έως το 1984, παρέχει δωρεάν υπηρεσίες τεχνικο-οικονομικού συμβούλου, εισάγοντας την ιδέα της συστηματικής διοίκησης των επιχειρήσεων και της οργάνωσης εργασίας στο χώρο των ΜΜΕ, δημιουργώντας βαθμιαία μία αγορά για τους συμβούλους επιχειρήσεων. Το έργο του, την ίδια περίοδο, με νομοθετικές ρυθμίσεις, εμπλουτίζεται με μια νέα σειρά δραστηριοτήτων, όπως η ίδρυση εργαστηρίων ποιοτικού ελέγχου, η αξιολόγηση και αξιοποίηση καινοτομιών και η ίδρυση και συμμετοχή σε υφιστάμενες επιχειρήσεις παραγωγής και εμπορίας βιοτεχνικών προϊόντων.



ΤΡΟΠΟΙ ΧΡΗΜΑΤΟΔΟΤΗΣΗΣ, ΔΟΜΕΣ ΚΑΙ ΦΟΡΕΙΣ ΠΟΥ ΠΑΡΕΧΟΥΝ ΣΥΝΕΧΙΖΟΜΕΝΗ ΕΚΠΑΙΔΕΥΣΗ ΚΑΙ ΕΚΠΑΙΔΕΥΣΗ ΕΝΗΛΙΚΩΝ ΣΤΗΝ ΕΛΛΑΔΑ

Την περίοδο 1994-2000 συμμετέχει στο Επιχειρησιακό Πρόγραμμα Βιομηχανίας (ΕΠΒ), ενώ παράλληλα υλοποιεί και άλλα προγράμματα της Ευρωπαϊκής Ένωσης, όπως Επαγγελματικής Κατάρτισης ADAPT II, CRAFT, HORIZON, YOUTHSTART, κ.λ.π. Στο πλαίσιο εφαρμογής του Ν.2414/96 μετατρέπεται σε ανώνυμη εταιρία (Π.Δ.159/97), με μοναδικό μέτοχο το Υπουργείο Ανάπτυξης και λειτουργεί χάριν του δημοσίου συμφέροντος, με βάση τους κανόνες ιδιωτικής οικονομίας, με πεδίο αρμοδιότητας τη στήριξη των ΜΜΕ του δευτερογενούς και του τριτογενούς τομέα της Οικονομίας. Μετά την ψήφιση του Ν. 2702/99, ο ΕΟΜΜΕΧ αναδιαρθρώνεται συνολικά, στο πλαίσιο της περιφερειακής ανάπτυξης της χώρας, εξυγιαίνεται οικονομικά και αναπροσαρμόζει το ρόλο και τη στρατηγική του, προκειμένου να συνεχίσει να συμβάλει οικονομικά και αποτελεσματικά, στην αντιμετώπιση των αναγκών των μικρο-μεσαίων επιχειρήσεων στην εποχή της νέας οικονομίας.



ΤΡΟΠΟΙ ΧΡΗΜΑΤΟΔΟΤΗΣΗΣ, ΔΟΜΕΣ ΚΑΙ ΦΟΡΕΙΣ ΠΟΥ ΠΑΡΕΧΟΥΝ ΣΥΝΕΧΙΖΟΜΕΝΗ ΕΚΠΑΙΔΕΥΣΗ ΚΑΙ ΕΚΠΑΙΔΕΥΣΗ ΕΝΗΛΙΚΩΝ ΣΤΗΝ ΕΛΛΑΔΑ

Οι βασικοί στόχοι του Οργανισμού για την περίοδο 1995-2000 ήταν οι εξής:

- η Συμβολή στο συστηματικό σχεδιασμό και στην εφαρμογή της εθνικής πολιτικής για την ανάπτυξη των ΜΜΕ
- η Προώθηση του επιχειρηματικού πνεύματος και ανάπτυξη ευνοϊκού επιχειρηματικού περιβάλλοντος
- η Ενίσχυση της δημιουργίας υλικών και άυλων υποδομών στήριξης των ΜΜΕ

Για την εκπλήρωση των στόχων του Οργανισμού, το εξειδικευμένο στελεχιακό του δυναμικό εξυπηρέτησε περισσότερες από 50.000 ΜΜΕ, με έργα περίπου 100 δις δρχ., σε όλη την Ελλάδα μέσω των Κεντρικών Γραφείων, των Περιφερειακών Δ/νσεων και Παραρτημάτων του, με δραστηριότητες και έργα στους τομείς:



ΤΡΟΠΟΙ ΧΡΗΜΑΤΟΔΟΤΗΣΗΣ, ΔΟΜΕΣ ΚΑΙ ΦΟΡΕΙΣ ΠΟΥ ΠΑΡΕΧΟΥΝ ΣΥΝΕΧΙΖΟΜΕΝΗ ΕΚΠΑΙΔΕΥΣΗ ΚΑΙ ΕΚΠΑΙΔΕΥΣΗ ΕΝΗΛΙΚΩΝ ΣΤΗΝ ΕΛΛΑΔΑ

- Ανάπτυξη επιχειρηματικότητας και δημιουργία νέων επιχειρήσεων.
- Δράσεις για την ενίσχυση της ανταγωνιστικότητας των ΜΜΕ.
- Υποστήριξη των επενδυτικών δραστηριοτήτων των ΜΜΕ.
- Προώθηση της τεχνολογικής αναβάθμισης των επιχειρήσεων
- Αξιοποίηση της κοινωνίας της πληροφορίας.
- Στήριξη της Ελληνικής Χειροτεχνίας και Καλλιτεχνικής Βιοτεχνίας.
- Προώθηση Διεθνών Συνεργασιών και Εξωστρέφεια των ΜΜΕ.
- Επαγγελματική κατάρτιση των ΜΜΕ από το ΚΕΚ ΕΟΜΜΕΧ.
- Δημιουργία υποδομών στήριξης των Επιχειρήσεων.
- Δραστηριότητες των Κλαδικών Ινστιτούτων ΕΟΜΜΕΧ.



ΤΡΟΠΟΙ ΧΡΗΜΑΤΟΔΟΤΗΣΗΣ, ΔΟΜΕΣ ΚΑΙ ΦΟΡΕΙΣ ΠΟΥ ΠΑΡΕΧΟΥΝ ΣΥΝΕΧΙΖΟΜΕΝΗ ΕΚΠΑΙΔΕΥΣΗ ΚΑΙ ΕΚΠΑΙΔΕΥΣΗ ΕΝΗΛΙΚΩΝ ΣΤΗΝ ΕΛΛΑΔΑ

Ο ΕΟΜΜΕΧ όλα αυτά τα χρόνια λειτούργησε αποδοτικά ως δημόσιος Οργανισμός και πρόσφερε σημαντικό αναπτυξιακό έργο. Μετά την ολοκλήρωση της οικονομικής εξυγίανσης και της επιχειρούμενης συστηματικής λειτουργικής αναδιάρθρωσης, θα μπορέσει να συνεχίσει να είναι ένας Οργανισμός εργαλείο ανάπτυξης στα χέρια της Πολιτείας, ένας Φορέας ουσιαστικής στήριξης των ΜΜΕ.



ΤΡΟΠΟΙ ΧΡΗΜΑΤΟΔΟΤΗΣΗΣ, ΔΟΜΕΣ ΚΑΙ ΦΟΡΕΙΣ ΠΟΥ ΠΑΡΕΧΟΥΝ ΣΥΝΕΧΙΖΟΜΕΝΗ ΕΚΠΑΙΔΕΥΣΗ ΚΑΙ ΕΚΠΑΙΔΕΥΣΗ ΕΝΗΛΙΚΩΝ ΣΤΗΝ ΕΛΛΑΔΑ

ΑΛΛΕΣ ΔΟΜΕΣ ΣΥΝΕΧΙΖΟΜΕΝΗΣ ΕΠΑΓΓΕΛΜΑΤΙΚΗΣ ΚΑΤΑΡΤΙΣΗΣ

Το Υπουργείο Αγροτικής Ανάπτυξης μέσω του Οργανισμού ΔΗΜΗΤΡΑ και των Κέντρων Γεωργικής Εκπαίδευσης. Σήμερα λειτουργούν **71 ΟΓΓΕΕΚΑ** σε όλη τη χώρα. Ο Οργανισμός υλοποιεί ήδη ένα μεγάλο πρόγραμμα Κατάρτισης αγροτών ενταγμένο στο 3ο Κοινοτικό Πλαίσιο Στήριξης. Μέχρι το 2006, περίπου 50.000 Νέοι Αγρότες θα εκπαιδευτούν σε προγράμματα και θα λάβουν όλα τα εφόδια που θα τους βοηθήσουν να αντιμετωπίσουν με επάρκεια τα σύγχρονα προβλήματα του αγροτικού τομέα.



ΤΡΟΠΟΙ ΧΡΗΜΑΤΟΔΟΤΗΣΗΣ, ΔΟΜΕΣ ΚΑΙ ΦΟΡΕΙΣ ΠΟΥ ΠΑΡΕΧΟΥΝ ΣΥΝΕΧΙΖΟΜΕΝΗ ΕΚΠΑΙΔΕΥΣΗ ΚΑΙ ΕΚΠΑΙΔΕΥΣΗ ΕΝΗΛΙΚΩΝ ΣΤΗΝ ΕΛΛΑΔΑ

ΑΛΛΕΣ ΔΟΜΕΣ ΣΥΝΕΧΙΖΟΜΕΝΗΣ ΕΠΑΓΓΕΛΜΑΤΙΚΗΣ ΚΑΤΑΡΤΙΣΗΣ

Τα προγράμματα κατάρτισης πραγματοποιούνται στα Κέντρα «ΔΗΜΗΤΡΑ» που υπάρχουν σε όλη τη χώρα, από έμπειρους εκπαιδευτές οι οποίοι παρακολουθούν επίσης ειδικά προγράμματα ενημέρωσης.

Κάθε καταρτιζόμενος συμμετέχει σε ειδικά τμήματα εκπαίδευσης που αφορούν τον ειδικό τομέα στον οποίο δραστηριοποιείται.



ΤΡΟΠΟΙ ΧΡΗΜΑΤΟΔΟΤΗΣΗΣ, ΔΟΜΕΣ ΚΑΙ ΦΟΡΕΙΣ ΠΟΥ ΠΑΡΕΧΟΥΝ ΣΥΝΕΧΙΖΟΜΕΝΗ ΕΚΠΑΙΔΕΥΣΗ ΚΑΙ ΕΚΠΑΙΔΕΥΣΗ ΕΝΗΛΙΚΩΝ ΣΤΗΝ ΕΛΛΑΔΑ

Οι καταρτιζόμενοι παρακολουθούν σεμινάρια 150 τουλάχιστον ωρών που αφορούν στα Επιχειρησιακά Προγράμματα του 3ου Κ.Π.Σ., στις εξελίξεις σε εθνικό και παγκόσμιο επίπεδο, στις νέες ανάγκες της ελληνικής γεωργίας, στις σύγχρονες μεθόδους αγροτικής παραγωγής, στις απαραίτητες μορφές αγροτικής οργάνωσης.

Μέσα από τα Κέντρα «ΔΗΜΗΤΡΑ» παρέχεται επίσης η έντυπη πληροφόρηση του Υπουργείου Γεωργίας και των εποπτευομένων από αυτό οργανισμών του Γεωργικού Τομέα.



ΤΡΟΠΟΙ ΧΡΗΜΑΤΟΔΟΤΗΣΗΣ, ΔΟΜΕΣ ΚΑΙ ΦΟΡΕΙΣ ΠΟΥ ΠΑΡΕΧΟΥΝ ΣΥΝΕΧΙΖΟΜΕΝΗ ΕΚΠΑΙΔΕΥΣΗ ΚΑΙ ΕΚΠΑΙΔΕΥΣΗ ΕΝΗΛΙΚΩΝ ΣΤΗΝ ΕΛΛΑΔΑ

Επιδιώκεται η διεύρυνση της μεταγυμνασιακής γεωργικής επαγγελματικής εκπαίδευσης με νέα Τεχνικά Επαγγελματικά Εκπαιδευτήρια ανά την Ελλάδα, η αναβάθμιση της ποιότητας της παρεχόμενης κατάρτισης μέσα από την συνεχή αξιολόγηση και προσαρμογή των προγραμμάτων και τέλος, η κάλυψη του διαπιστωμένου ελλείμματος ενημέρωσης και πληροφόρησης των αγροτών και των κατοίκων της υπαίθρου. Με δεδομένο το γεγονός ότι η ανασυγκρότηση της υπαίθρου και η ολοκληρωμένη ανάπτυξη του αγροτικού τομέα της οικονομίας αποτελούν βασικό μας στόχο, η εκπαίδευση, η κατάρτιση, η ενημέρωση και η πληροφόρηση των αγροτών και των κατοίκων της υπαίθρου αποτελούν την πρώτη προτεραιότητά μας.



ΤΡΟΠΟΙ ΧΡΗΜΑΤΟΔΟΤΗΣΗΣ, ΔΟΜΕΣ ΚΑΙ ΦΟΡΕΙΣ ΠΟΥ ΠΑΡΕΧΟΥΝ ΣΥΝΕΧΙΖΟΜΕΝΗ ΕΚΠΑΙΔΕΥΣΗ ΚΑΙ ΕΚΠΑΙΔΕΥΣΗ ΕΝΗΛΙΚΩΝ ΣΤΗΝ ΕΛΛΑΔΑ

Τα ανωτέρω πραγματοποιούνται με την αξιοποίηση :

- των 7 ΤΕΕ του σε 9 ειδικότητες του γεωργικού τομέα
- των 3 Πρακτικών Γεωργικών Σχολείων
- των 71 Κέντρων "ΔΗΜΗΤΡΑ" (πρώην ΚΕΓΕ).

Τα 71 Κέντρα Συνεχιζόμενης Κατάρτισης καλύπτουν γεωγραφικά όλη τη χώρα, καθώς έχουν δυναμικότητα 130 αιθουσών και 4.000 θέσεων κατάρτισης συγχρόνως, ενώ όλα (και τα 84) είναι εξοπλισμένα με σύγχρονα εργαστήρια, εστιατόρια, βιβλιοθήκες και κοινόχρηστους χώρους. Ακόμη, τα περισσότερα από αυτά διαθέτουν και οικοτροφεία για τη διαμονή των εκπαιδευομένων. Θα πρέπει να σημειωθεί ότι όλες οι εκπαιδευτικές μονάδες είναι εφοδιασμένες με τον απαιτούμενο εξοπλισμό γραφείου (Η/Υ, fax, τηλεφωνικές συνδέσεις κλπ.).



ΤΡΟΠΟΙ ΧΡΗΜΑΤΟΔΟΤΗΣΗΣ, ΔΟΜΕΣ ΚΑΙ ΦΟΡΕΙΣ ΠΟΥ ΠΑΡΕΧΟΥΝ ΣΥΝΕΧΙΖΟΜΕΝΗ ΕΚΠΑΙΔΕΥΣΗ ΚΑΙ ΕΚΠΑΙΔΕΥΣΗ ΕΝΗΛΙΚΩΝ ΣΤΗΝ ΕΛΛΑΔΑ

Ζωϊκή παραγωγή

1. [Ζωϊκή παραγωγή- Αγελαδοτροφία](#)
2. [Ζωϊκή παραγωγή- Αιγοπροβατοτροφία](#)
3. [Ζωϊκή παραγωγή- Χοιροτροφία](#)
4. [Ζωϊκή παραγωγή- Μελισσοκομία](#)
5. [Ζωϊκή παραγωγή- Βιολογική παραγωγή κτηνοτροφικών προϊόντων](#)
- 5α. [Ζωϊκή παραγωγή- Αιγοπροβατοτροφία- Βοοτροφία- Χοιροτροφία](#)
- 5β. [Ζωϊκή παραγωγή- Γενικά θέματα κτηνοτροφίας.](#)

Φυτική παραγωγή

6. [Φυτική παραγωγή – βιολογική παραγωγή φυτικών προϊόντων](#)
7. [Φυτική παραγωγή- δενδρώδεις καλλιέργειες.](#)
- 7α. [Φυτική παραγωγή- καλλιέργεια ελιάς](#)
- 7β. [Φυτική παραγωγή- ελιά- εσπεριδοειδή](#)
- 7γ. [Φυτική παραγωγή- βιολογική καλλιέργεια- εσπεριδοειδή](#)
8. [Φυτική παραγωγή- πολυετείς καλλιέργειες- Αμπέλου](#)
- 8α. [Φυτική παραγωγή-πολυετείς καλλιέργειες – Αμπελοργία- Ελαιοκομία.](#)
- 8β. [Φυτική παραγωγή- πολυετείς καλλιέργειες- Ανθοκομία.](#)
9. [Φυτική παραγωγή- Φυτά μεγάλης καλλιέργειας.](#)
- 9α. [Φυτική παραγωγή – Καλλιέργεια πατάτας.](#)
- 9β. [Φυτική παραγωγή – Καλλιέργεια καπνού.](#)
- 9γ. [Φυτική παραγωγή – Καλλιέργεια βαμβακιού.](#)
- 9δ. [Φυτική παραγωγή – Καλλιέργεια βιομηχανικών φυτών.](#)
- 9ε. [Φυτική παραγωγή – Καλλιέργεια βιομηχανικής τομάτας.](#)
- 9στ. [Φυτική παραγωγή – Καλλιέργεια σιτηρών –καπνού–αρωματικών φυτών.](#)
- 9ζ. [Φυτική παραγωγή – Μεταποίηση-τυποποίηση-εμπορία αγρ.προϊόντων.](#)
- 9η. [Ορθολογική χρήση νερού άρδευσης.](#)
10. [Φυτική παραγωγή – θερμοκηπιακές καλλιέργειες.](#)

Αγροτουρισμός

12. [Αγροτουρισμός](#)
- 12α. [Αγροτουρισμός - Αγροβιοτεχνία](#)
- 12β. [Αγροτουρισμός](#)



ΤΡΟΠΟΙ ΧΡΗΜΑΤΟΔΟΤΗΣΗΣ, ΔΟΜΕΣ ΚΑΙ ΦΟΡΕΙΣ ΠΟΥ ΠΑΡΕΧΟΥΝ ΣΥΝΕΧΙΖΟΜΕΝΗ ΕΚΠΑΙΔΕΥΣΗ ΚΑΙ ΕΚΠΑΙΔΕΥΣΗ ΕΝΗΛΙΚΩΝ ΣΤΗΝ ΕΛΛΑΔΑ

ΑΛΛΕΣ ΔΟΜΕΣ ΣΥΝΕΧΙΖΟΜΕΝΗΣ ΕΠΑΓΓΕΛΜΑΤΙΚΗΣ ΚΑΤΑΡΤΙΣΗΣ

Το Υπουργείο Υγείας και Κοινωνικής Αλληλεγγύης μέσω των νοσηλευτικών του ιδρυμάτων και των ιδρυμάτων κοινωνικής πρόνοιας.



ΤΡΟΠΟΙ ΧΡΗΜΑΤΟΔΟΤΗΣΗΣ, ΔΟΜΕΣ ΚΑΙ ΦΟΡΕΙΣ ΠΟΥ ΠΑΡΕΧΟΥΝ ΣΥΝΕΧΙΖΟΜΕΝΗ ΕΚΠΑΙΔΕΥΣΗ ΚΑΙ ΕΚΠΑΙΔΕΥΣΗ ΕΝΗΛΙΚΩΝ ΣΤΗΝ ΕΛΛΑΔΑ

Στο Ι.Κ.Π.Α. λειτουργεί Κέντρο Εκπαίδευσης και Κατάρτισης (Κ.Ε.Κ.). Το Κ.Ε.Κ. είναι πιστοποιημένο από το Εθνικό Κέντρο Πιστοποίησης ως δομή εθνικής εμβέλειας με έδρα την Αθήνα και παραρτήματα στη Θεσσαλονίκη, Λάρισα και Ξάνθη και με δυνατότητα ανάπτυξης εκπαιδευτικών προγραμμάτων στον τομέα των επαγγελματιών υγείας και πρόνοιας και των παιδαγωγικών επαγγελματιών. Το Κ.Ε.Κ. του Ι.Κ.Π.Α. αποτελεί συνέχιση του Κ.Ε.Κ. του Εθνικού Οργανισμού Πρόνοιας το οποίο περιήλθε στο Εθνικό Συμβούλιο Κοινωνικής Φροντίδας το 2003 και τώρα, με τη μετεξέλιξη του Συμβουλίου, ανήκει στην αρμοδιότητα του Ι.Κ.Π.Α.



ΤΡΟΠΟΙ ΧΡΗΜΑΤΟΔΟΤΗΣΗΣ, ΔΟΜΕΣ ΚΑΙ ΦΟΡΕΙΣ ΠΟΥ ΠΑΡΕΧΟΥΝ ΣΥΝΕΧΙΖΟΜΕΝΗ ΕΚΠΑΙΔΕΥΣΗ ΚΑΙ ΕΚΠΑΙΔΕΥΣΗ ΕΝΗΛΙΚΩΝ ΣΤΗΝ ΕΛΛΑΔΑ

Σκοπός του Κ.Ε.Κ. είναι κατ' εξοχήν η ανάπτυξη και εφαρμογή προγραμμάτων συνεχιζόμενης επαγγελματικής κατάρτισης για τους απασχολούμενους σε δομές κοινωνικής αλληλεγγύης. Έτσι αυτοί αποκτούν τις ανάλογες επιστημονικές γνώσεις και επαγγελματικές δεξιότητες και μπορούν να ανταποκρίνονται στις διαρκώς εξελισσόμενες απαιτήσεις του εργασιακού χώρου, συμβάλλοντας ουσιαστικά στη βελτίωση της ποιότητας των παρεχομένων υπηρεσιών.



ΤΡΟΠΟΙ ΧΡΗΜΑΤΟΔΟΤΗΣΗΣ, ΔΟΜΕΣ ΚΑΙ ΦΟΡΕΙΣ ΠΟΥ ΠΑΡΕΧΟΥΝ ΣΥΝΕΧΙΖΟΜΕΝΗ ΕΚΠΑΙΔΕΥΣΗ ΚΑΙ ΕΚΠΑΙΔΕΥΣΗ ΕΝΗΛΙΚΩΝ ΣΤΗΝ ΕΛΛΑΔΑ

Παράλληλα, το Κ.Ε.Κ. εκπαιδεύει και προετοιμάζει άνεργους επαγγελματίες του προνοιακού χώρου για ενδεχόμενη απασχόληση τους στις αντίστοιχες δομές και καταρτίζει εθελοντές. Ακόμα εκπαιδεύει, καταρτίζει και προωθεί στην απασχόληση μέλη ευαίσθητων κοινωνικών ομάδων στις οποίες η κοινωνική πολιτική επικεντρώνει το ενδιαφέρον και τις στηρίζει.

Το Κ.Ε.Κ. επίσης αναπτύσσει δράσεις σε συνεργασία με άλλους εκπαιδευτικούς φορείς, διερευνά τις εκπαιδευτικές ανάγκες του κοινωνικοπρονοιακού χώρου προκειμένου να προτείνει και να καταρτίσει τα ανάλογα εκπαιδευτικά προγράμματα, δημιουργεί εκπαιδευτικό υλικό, διοργανώνει συνέδρια και ημερίδες σε θέματα που το αφορούν κλπ.



ΤΡΟΠΟΙ ΧΡΗΜΑΤΟΔΟΤΗΣΗΣ, ΔΟΜΕΣ ΚΑΙ ΦΟΡΕΙΣ ΠΟΥ ΠΑΡΕΧΟΥΝ ΣΥΝΕΧΙΖΟΜΕΝΗ ΕΚΠΑΙΔΕΥΣΗ ΚΑΙ ΕΚΠΑΙΔΕΥΣΗ ΕΝΗΛΙΚΩΝ ΣΤΗΝ ΕΛΛΑΔΑ

Τα προγράμματα του Κ.Ε.Κ. μπορούν είτε να χρηματοδοτούνται από εθνικούς πόρους είτε να συγχρηματοδοτούνται από κοινοτικούς πόρους. Ενδεικτικά προγράμματα που έχουν πραγματοποιηθεί από το Κ.Ε.Κ. τα τελευταία χρόνια είναι τα ακόλουθα:

- Χρήση των νέων τεχνολογιών στις υπηρεσίες κοινωνικής φροντίδας.
- Αντιμετώπιση και ψυχοκοινωνική στήριξη κακοποιημένων ατόμων.
- Κοινωνική και συμβουλευτική στήριξη ατόμων ή ομάδων με πολιτισμικές ιδιαιτερότητες.
- Αντιμετώπιση κινητικών - αισθητηριακών αναπηριών και αναπτυξιακών διαταραχών.
- Εξειδίκευση στελεχών για την προώθηση στην αγορά εργασίας ευπαθών ομάδων πληθυσμού και επανένταξή τους.
- Οικονομική διαχείριση υπηρεσιών κοινωνικής φροντίδας.
- Επικοινωνιακή πολιτική υπηρεσιών κοινωνικής φροντίδας.



ΤΡΟΠΟΙ ΧΡΗΜΑΤΟΔΟΤΗΣΗΣ, ΔΟΜΕΣ ΚΑΙ ΦΟΡΕΙΣ ΠΟΥ ΠΑΡΕΧΟΥΝ ΣΥΝΕΧΙΖΟΜΕΝΗ ΕΚΠΑΙΔΕΥΣΗ ΚΑΙ ΕΚΠΑΙΔΕΥΣΗ ΕΝΗΛΙΚΩΝ ΣΤΗΝ ΕΛΛΑΔΑ

ΆΛΛΕΣ ΔΟΜΕΣ ΣΥΝΕΧΙΖΟΜΕΝΗΣ ΕΠΑΓΓΕΛΜΑΤΙΚΗΣ ΚΑΤΑΡΤΙΣΗΣ

Η Γενική Γραμματεία Εκπαίδευσης Ενηλίκων (ΓΓΕΕ), η οποία εκτός από επαγγελματική κατάρτιση σε πιστοποιημένο ΚΕΚ, προσφέρει και προγράμματα βασικών δεξιοτήτων και νέων βασικών δεξιοτήτων, συμβουλευτικής, πολιτισμού, κ.ά.



ΤΡΟΠΟΙ ΧΡΗΜΑΤΟΔΟΤΗΣΗΣ, ΔΟΜΕΣ ΚΑΙ ΦΟΡΕΙΣ ΠΟΥ ΠΑΡΕΧΟΥΝ ΣΥΝΕΧΙΖΟΜΕΝΗ ΕΚΠΑΙΔΕΥΣΗ ΚΑΙ ΕΚΠΑΙΔΕΥΣΗ ΕΝΗΛΙΚΩΝ ΣΤΗΝ ΕΛΛΑΔΑ

Το Κέντρο Επαγγελματικής Κατάρτισης της Γ.Γ.Ε.Ε. πιστοποιήθηκε με την υπ' αριθ. 6023/10-10-2001 Απόφαση του Δ.Σ του Εθνικού Κέντρου Πιστοποίησης (ΕΚΕΠΙΣ) και ανανέωσε την πιστοποίησή του με την υπ' αριθ. 2912 / 22-4-2005 απόφαση του Δ.Σ του ιδίου φορέα. Το Κ.Ε.Κ. έχει έδρα στο Χαϊδάρι Αττικής και τρία παραρτήματα, ένα στην Αθήνα. Οι στρατηγικοί στόχοι του εντοπίζονται στην παροχή ποιοτικών εκπαιδευτικών υπηρεσιών στον τομέα της επαγγελματικής κατάρτισης ενηλίκων (άνεργοι – εργαζόμενοι), καθώς και η ανάπτυξη μηχανισμών προώθησης στην απασχόληση για τους άνεργους καταρτισθέντες από το φορέα.



ΤΡΟΠΟΙ ΧΡΗΜΑΤΟΔΟΤΗΣΗΣ, ΔΟΜΕΣ ΚΑΙ ΦΟΡΕΙΣ ΠΟΥ ΠΑΡΕΧΟΥΝ ΣΥΝΕΧΙΖΟΜΕΝΗ ΕΚΠΑΙΔΕΥΣΗ ΚΑΙ ΕΚΠΑΙΔΕΥΣΗ ΕΝΗΛΙΚΩΝ ΣΤΗΝ ΕΛΛΑΔΑ

Το Κ.Ε.Κ. της Γ.Γ.Ε.Ε. απευθύνεται σε:

- Ανέργους.
- Εργαζόμενους.
- Κοινωνικά ευαίσθητες ομάδες (Μετανάστες, Παλινοστούντες, Πρόσφυγες, Τσιγγάνοι, Φυλακισμένοι, Αποφυλακισμένοι, Νέοι σε κίνδυνο, Πρώην Χρήστες, κ.ά.).



ΤΡΟΠΟΙ ΧΡΗΜΑΤΟΔΟΤΗΣΗΣ, ΔΟΜΕΣ ΚΑΙ ΦΟΡΕΙΣ ΠΟΥ ΠΑΡΕΧΟΥΝ ΣΥΝΕΧΙΖΟΜΕΝΗ ΕΚΠΑΙΔΕΥΣΗ ΚΑΙ ΕΚΠΑΙΔΕΥΣΗ ΕΝΗΛΙΚΩΝ ΣΤΗΝ ΕΛΛΑΔΑ

ΑΛΛΕΣ ΔΟΜΕΣ ΣΥΝΕΧΙΖΟΜΕΝΗΣ ΕΠΑΓΓΕΛΜΑΤΙΚΗΣ ΚΑΤΑΡΤΙΣΗΣ ΙΝΣΤΙΤΟΥΤΟ ΕΡΓΑΣΙΑΣ ΤΗΣ ΓΣΕΕ

Η δημιουργία του Κέντρου Επαγγελματικής Κατάρτισης (ΚΕΚ - ΙΝΕ) το Δεκέμβριο του 1995, δίνει την Δυνατότητα παρέμβασης των Συνδικάτων σε εθνικό, περιφερειακό και τοπικό επίπεδο, με αυξημένες προϋποθέσεις συνολικού σχεδιασμού μακροπρόθεσμης διάρκειας, με βελτιωμένους όρους οργάνωσης, συντονισμού και παρακολούθησης των ενεργειών, διατηρώντας ταυτόχρονα τις αναγκαίες ισορροπίες, στο οριακό θέμα της αυτοδυναμίας στη δράση των περιφερειακών και κλαδικών δομών μας.

Το Κέντρο Επαγγελματικής Κατάρτισης του ΙΝΕ/ΓΣΕΕ-ΑΔΕΔΥ δεν αποτελεί ένα ακόμα μέσο απλής παρέμβασης στην αγορά εργασίας. Είναι φορέας υλοποίησης στρατηγικών επιλογών της ΓΣΕΕ και του ΙΝΕ στην αναβάθμιση του ανθρώπινου παράγοντα, δια μέσου της Κατάρτισης.



ΤΡΟΠΟΙ ΧΡΗΜΑΤΟΔΟΤΗΣΗΣ, ΔΟΜΕΣ ΚΑΙ ΦΟΡΕΙΣ ΠΟΥ ΠΑΡΕΧΟΥΝ ΣΥΝΕΧΙΖΟΜΕΝΗ ΕΚΠΑΙΔΕΥΣΗ ΚΑΙ ΕΚΠΑΙΔΕΥΣΗ ΕΝΗΛΙΚΩΝ ΣΤΗΝ ΕΛΛΑΔΑ

Ως εκ τούτου το περιεχόμενο αυτής της παρέμβασης προσδιορίζεται από ιδιαιτερότητες που αφορούν τις πληθυσμιακές ομάδες που προσεγγίζει, στον τρόπο και τη μέθοδο προσέγγισης, στις συνεργασίες που διαμορφώνονται, ειδικά στο τοπικό επίπεδο, στην επιλογή των θεματικών πεδίων και στον τρόπο κάλυψης των αναγκών. Στα πλαίσια αυτά η στρατηγική επιδίωξη του ΙΝΕ/ΓΣΕΕ-ΑΔΕΔΥ είναι:

Η δομημένη παρέμβαση στις διαδικασίες ανάπτυξης του ανθρώπινου δυναμικού Η ουσιαστική αναγνώριση των συνδικάτων, ως βασικού συντελεστή - ισότιμου μέτοχου, για την διαμόρφωση πολιτικών επαγγελματικής κατάρτισης. Η απαίτηση για ίσες ευκαιρίες πρόσβασης στην επαγγελματική κατάρτιση όλων των εργαζομένων και ανέργων και ειδικότερα των ευπαθέστερων πληθυσμιακών ομάδων Η δυναμική ένταξη της επαγγελματικής κατάρτισης, εξ αιτίας της συνεχώς αυξανόμενης σημασίας της, στην διαπραγμάτευση και τις συνδικαλιστικές σχέσεις.



ΤΡΟΠΟΙ ΧΡΗΜΑΤΟΔΟΤΗΣΗΣ, ΔΟΜΕΣ ΚΑΙ ΦΟΡΕΙΣ ΠΟΥ ΠΑΡΕΧΟΥΝ ΣΥΝΕΧΙΖΟΜΕΝΗ ΕΚΠΑΙΔΕΥΣΗ ΚΑΙ ΕΚΠΑΙΔΕΥΣΗ ΕΝΗΛΙΚΩΝ ΣΤΗΝ ΕΛΛΑΔΑ

Οι **στόχοι** του ΚΕΚ ΙΝΕ/ΓΣΕΕ-ΑΔΕΔΥ είναι:

Η υλοποίηση των προγραμμάτων επαγγελματικής κατάρτισης συντονισμένα με ενιαία αντίληψη στο σύνολο των περιφερειακών και κλαδικών δομών του Ινστιτούτου Η ανάπτυξη κοινού φιλοσοφικού υπόβαθρου και κατάλληλων μεθοδολογικών εργαλείων στην κατάρτιση ενηλίκων Η αποτελεσματικότερη σύνδεση των προγραμμάτων κατάρτισης με τις πραγματικές ανάγκες της αγοράς εργασίας Η επαφή του συνδικαλιστικού κινήματος στην πράξη με τον κόσμο των ανέργων και η ενημέρωση για τα δικαιώματά τους, ως άνεργοι και ως μελλοντικοί εργαζόμενοι.



ΤΡΟΠΟΙ ΧΡΗΜΑΤΟΔΟΤΗΣΗΣ, ΔΟΜΕΣ ΚΑΙ ΦΟΡΕΙΣ ΠΟΥ ΠΑΡΕΧΟΥΝ ΣΥΝΕΧΙΖΟΜΕΝΗ ΕΚΠΑΙΔΕΥΣΗ ΚΑΙ ΕΚΠΑΙΔΕΥΣΗ ΕΝΗΛΙΚΩΝ ΣΤΗΝ ΕΛΛΑΔΑ

ΑΛΛΕΣ ΔΟΜΕΣ ΣΥΝΕΧΙΖΟΜΕΝΗΣ ΕΠΑΓΓΕΛΜΑΤΙΚΗΣ ΚΑΤΑΡΤΙΣΗΣ

Το Εθνικό Κέντρο Δημόσιας Διοίκησης & Αυτοδιοίκησης (Ε.Κ.Δ.Δ.Α.), είναι ο φορέας επιμόρφωσης των στελεχών της δημόσιας διοίκησης και της τοπικής αυτοδιοίκησης. Εποπτεύεται από τον Υπουργό Εσωτερικών Δημόσιας Διοίκησης και Αποκέντρωσης και περιλαμβάνει τρεις εκπαιδευτικές μονάδες. Την **Εθνική Σχολή Δημόσιας Διοίκησης (Ε.Σ.Δ.Δ.)**, την **Εθνική Σχολή Τοπικής Αυτοδιοίκησης (Ε.Σ.Τ.Α.)** και το **Ινστιτούτο Επιμόρφωσης (ΙΝ.ΕΠ.)**, οι δράσεις του οποίου, σε περιφερειακό επίπεδο, υλοποιούνται από τα 12 Περιφερειακά Ινστιτούτα Επιμόρφωσης (Π.ΙΝ.ΕΠ.) που εδρεύουν στις έδρες των Διοικητικών Περιφερειών της χώρας.



ΤΡΟΠΟΙ ΧΡΗΜΑΤΟΔΟΤΗΣΗΣ, ΔΟΜΕΣ ΚΑΙ ΦΟΡΕΙΣ ΠΟΥ ΠΑΡΕΧΟΥΝ ΣΥΝΕΧΙΖΟΜΕΝΗ ΕΚΠΑΙΔΕΥΣΗ ΚΑΙ ΕΚΠΑΙΔΕΥΣΗ ΕΝΗΛΙΚΩΝ ΣΤΗΝ ΕΛΛΑΔΑ

Το Ινστιτούτο Επιμόρφωσης (ΙΝ.ΕΠ.) στοχεύει στην επιμόρφωση τόσο των νεοδιοριζόμενων στο δημόσιο τομέα, όσο και των ήδη υπηρετούντων δημοσίων υπαλλήλων μέσω ειδικά σχεδιασμένων βραχυχρόνιων προγραμμάτων. Ειδικότερα, τα προγράμματα επιμόρφωσης του ΙΝ.ΕΠ. στοχεύουν στην εκ μέρους των δημοσίων υπαλλήλων (όλων των βαθμίδων) κατανόηση της σύγχρονης διοικητικής πραγματικότητας και των νέων απαιτήσεων και προβλημάτων που αντιμετωπίζει ο δημόσιος τομέας, καθώς και στην προσαρμογή τους στις ανάγκες μιας νέας Δημόσιας Διοίκησης στο περιβάλλον της Κοινωνίας της Πληροφορίας.



ΤΡΟΠΟΙ ΧΡΗΜΑΤΟΔΟΤΗΣΗΣ, ΔΟΜΕΣ ΚΑΙ ΦΟΡΕΙΣ ΠΟΥ ΠΑΡΕΧΟΥΝ ΣΥΝΕΧΙΖΟΜΕΝΗ ΕΚΠΑΙΔΕΥΣΗ ΚΑΙ ΕΚΠΑΙΔΕΥΣΗ ΕΝΗΛΙΚΩΝ ΣΤΗΝ ΕΛΛΑΔΑ

Το εκπαιδευτικό πρόγραμμα του ΙΝ.ΕΠ. στηρίζεται στις εξής βασικές *κατευθύνσεις*:

- Στην ανίχνευση των προβλημάτων ενός πεδίου διοικητικής δράσης σε επίπεδο δομών, διαδικασιών και ανάπτυξης συγκεκριμένων και απαιτητών δεξιοτήτων του ανθρώπινου δυναμικού για την υποστήριξη των βέλτιστων λύσεων .
- Στην εισαγωγή νέων μεθόδων αποτελεσματικής διαχείρισης των αλλαγών (Management of change), στην απλοποίηση των μεθόδων εργασίας και στη συστηματική απλούστευση των διοικητικών διαδικασιών.



ΤΡΟΠΟΙ ΧΡΗΜΑΤΟΔΟΤΗΣΗΣ, ΔΟΜΕΣ ΚΑΙ ΦΟΡΕΙΣ ΠΟΥ ΠΑΡΕΧΟΥΝ ΣΥΝΕΧΙΖΟΜΕΝΗ ΕΚΠΑΙΔΕΥΣΗ ΚΑΙ ΕΚΠΑΙΔΕΥΣΗ ΕΝΗΛΙΚΩΝ ΣΤΗΝ ΕΛΛΑΔΑ

- Στην ευαισθητοποίηση, κατανόηση και αποτελεσματική ενσωμάτωση του ρόλου των νέων τεχνολογιών σε όλο το φάσμα των παραγωγικών δραστηριοτήτων της Δημόσιας Διοίκησης και των παρεχομένων υπηρεσιών προς τους πολίτες, στην προοπτική της «ηλεκτρονικής διακυβέρνησης» (e- government).
- Στη μελέτη και επεξεργασία ενός αξιοκρατικού και αποτελεσματικού συστήματος αξιολόγησης των δημοσίων υπαλλήλων καθώς και στη δυνατότητα μέτρησης της παραγωγικότητας και ανταγωνιστικότητας των δημοσίων υπηρεσιών και, κατά συνέπεια, στη βελτίωση της ανταπόκρισής τους στις ανάγκες της ελληνικής κοινωνίας.
- Στην κατάρτιση του προσωπικού στο νέο δομικό πλαίσιο διοικητικής δράσης και στις νέες μεθόδους εργασίας με τη θέσπιση της Διοίκησης με Στόχους και την εφαρμογή δεικτών αποδοτικότητας.



ΤΡΟΠΟΙ ΧΡΗΜΑΤΟΔΟΤΗΣΗΣ, ΔΟΜΕΣ ΚΑΙ ΦΟΡΕΙΣ ΠΟΥ ΠΑΡΕΧΟΥΝ ΣΥΝΕΧΙΖΟΜΕΝΗ ΕΚΠΑΙΔΕΥΣΗ ΚΑΙ ΕΚΠΑΙΔΕΥΣΗ ΕΝΗΛΙΚΩΝ ΣΤΗΝ ΕΛΛΑΔΑ

ΆΛΛΕΣ ΔΟΜΕΣ ΣΥΝΕΧΙΖΟΜΕΝΗΣ ΕΠΑΓΓΕΛΜΑΤΙΚΗΣ ΚΑΤΑΡΤΙΣΗΣ

Το **Τεχνικό Επιμελητήριο Ελλάδας** ιδρύθηκε το 1923, είναι Νομικό Πρόσωπο Δημοσίου Δικαίου με αιρετή Διοίκηση. Κατά τους κανόνες της Ελληνικής Πολιτείας ως νομικό Πρόσωπο Δημοσίου Δικαίου εποπτεύεται τυπικώς από το Υπουργείο Περιβάλλοντος, Χωροταξίας και Δημοσίων Έργων.

Το Τεχνικό Επιμελητήριο Ελλάδας έχει σκοπό την προαγωγή της επιστήμης στους τομείς που σχετίζονται με την ειδικότητα των μελών του, της τεχνικής και της τεχνολογίας γενικά και την αξιοποίηση τους για την οικονομική, κοινωνική, και πολιτιστική ανάπτυξη της χώρας στο πλαίσιο των αρχών της αειφορίας και της προστασίας του περιβάλλοντος.



ΤΡΟΠΟΙ ΧΡΗΜΑΤΟΔΟΤΗΣΗΣ, ΔΟΜΕΣ ΚΑΙ ΦΟΡΕΙΣ ΠΟΥ ΠΑΡΕΧΟΥΝ ΣΥΝΕΧΙΖΟΜΕΝΗ ΕΚΠΑΙΔΕΥΣΗ ΚΑΙ ΕΚΠΑΙΔΕΥΣΗ ΕΝΗΛΙΚΩΝ ΣΤΗΝ ΕΛΛΑΔΑ

Το Τεχνικό Επιμελητήριο Ελλάδας στα πλαίσια του σκοπού του είναι ο Τεχνικός Σύμβουλος της Κυβέρνησης και ιδιαίτερα:

- Μελετά με δική του πρωτοβουλία ή έπειτα από ανάθεση ή αίτηση αυτοτελώς ή σε συνεργασία με άλλους κοινωνικούς ή επιστημονικούς φορείς ή επιμελητήρια οποιοδήποτε σχετικό επιστημονικό, τεχνικό, τεχνοοικονομικό, ή αναπτυξιακό θέμα που ενδιαφέρει το κοινωνικό σύνολο.
- Γνωμοδοτεί, έπειτα από πρόσκληση των αρμοδίων αρχών ή άλλων φορέων, του δημοσίου τομέα ή συνδικαλιστικών φορέων και μέσα σε οριζόμενο εύλογο χρονικό διάστημα, για οποιοδήποτε θέμα της αρμοδιότητάς του.



ΤΡΟΠΟΙ ΧΡΗΜΑΤΟΔΟΤΗΣΗΣ, ΔΟΜΕΣ ΚΑΙ ΦΟΡΕΙΣ ΠΟΥ ΠΑΡΕΧΟΥΝ ΣΥΝΕΧΙΖΟΜΕΝΗ ΕΚΠΑΙΔΕΥΣΗ ΚΑΙ ΕΚΠΑΙΔΕΥΣΗ ΕΝΗΛΙΚΩΝ ΣΤΗΝ ΕΛΛΑΔΑ

- Παρέχει τη συνδρομή του για την άρτια κατάρτιση και εφαρμογή των αναπτυξιακών προγραμμάτων, την αξιοποίηση των φυσικών πόρων.
- Συμβάλλει στην εκπόνηση προγραμμάτων τεχνικής παιδείας.
- Ενημερώνει την κοινή γνώμη με ανακοινώσεις, δημοσιεύσεις, εκδόσεις ή με άλλο πρόσφορο τρόπο.
- Μετέχει σε διεθνείς οργανισμούς, σε ενώσεις επιμελητηρίων, σε διεθνείς ενώσεις τεχνικών, αναπτύσσει σχέσεις με αντίστοιχους οργανισμούς άλλων χωρών, οργανώνει συνέδρια, εκθέσεις και άλλες εκδηλώσεις για την προώθηση των σκοπών του.
- Διενεργεί πραγματογνωμοσύνες με θεσμοθετημένη αρμοδιότητα.
- Συλλέγει στατιστικά στοιχεία σε σχέση με το τεχνικό δυναμικό, την τεχνική, επιστημονική, κατασκευαστική και σχετική βιομηχανική δραστηριότητα, τα τεχνικά υλικά, τον εξοπλισμό και την τεχνολογία, καταρτίζει στατιστικές και παρέχει σχετικές πληροφορίες προς τις αρμόδιες αρχές ή άλλους φορείς.



ΤΡΟΠΟΙ ΧΡΗΜΑΤΟΔΟΤΗΣΗΣ, ΔΟΜΕΣ ΚΑΙ ΦΟΡΕΙΣ ΠΟΥ ΠΑΡΕΧΟΥΝ ΣΥΝΕΧΙΖΟΜΕΝΗ ΕΚΠΑΙΔΕΥΣΗ ΚΑΙ ΕΚΠΑΙΔΕΥΣΗ ΕΝΗΛΙΚΩΝ ΣΤΗΝ ΕΛΛΑΔΑ

Η ίδρυση του **ΙΕΚΕΜ ΤΕΕ** στις 3/2/1995 ως Ανώνυμη Εταιρεία μη κερδοσκοπικού χαρακτήρα με μία μετοχή που ανήκει στο ΤΕΕ και εποπτευόμενη από τον Υπουργό ΠΕ.ΧΩ.ΔΕ έρχεται να καλύψει ως εξειδικευμένος φορέας τις αυξημένες ανάγκες επιμόρφωσης και συνεχιζόμενης εκπαίδευσης των Μηχανικών και τις εν γένει δραστηριότητες στον ιδιαίτερα ευαίσθητο Τομέα των Ανθρωπίνων Πόρων. Σκοπός του ΙΕΚΕΜ ΤΕΕ είναι η υλοποίηση της συνεχιζόμενης εκπαίδευσης (Ενημέρωσης, Επιμόρφωσης, Κατάρτισης, Εξειδίκευσης) των μελών του ΤΕΕ καθώς και τεχνικών άλλων βαθμίδων ή επιστημόνων άλλων ειδικοτήτων.



ΤΡΟΠΟΙ ΧΡΗΜΑΤΟΔΟΤΗΣΗΣ, ΔΟΜΕΣ ΚΑΙ ΦΟΡΕΙΣ ΠΟΥ ΠΑΡΕΧΟΥΝ ΣΥΝΕΧΙΖΟΜΕΝΗ ΕΚΠΑΙΔΕΥΣΗ ΚΑΙ ΕΚΠΑΙΔΕΥΣΗ ΕΝΗΛΙΚΩΝ ΣΤΗΝ ΕΛΛΑΔΑ

Η κάθε είδους υποστήριξη δραστηριοτήτων στο Τομέα της Συνεχιζόμενης Εκπαίδευσης αποβλέπει στην ενίσχυση και διερεύνηση των επιστημονικών γνώσεων των παραπάνω ομάδων και ατόμων ώστε να ανταποκρίνονται στις ανάγκες της παραγωγής και της οικονομίας στο πλαίσιο της δυναμικής εξέλιξης της αγοράς εργασίας.



ΤΡΟΠΟΙ ΧΡΗΜΑΤΟΔΟΤΗΣΗΣ, ΔΟΜΕΣ ΚΑΙ ΦΟΡΕΙΣ ΠΟΥ ΠΑΡΕΧΟΥΝ ΣΥΝΕΧΙΖΟΜΕΝΗ ΕΚΠΑΙΔΕΥΣΗ ΚΑΙ ΕΚΠΑΙΔΕΥΣΗ ΕΝΗΛΙΚΩΝ ΣΤΗΝ ΕΛΛΑΔΑ

Το ΙΕΚΕΜ ΤΕΕ με πιστοποιημένες δομές από το ΕΚΕΠΙΣ στην Αθήνα, Θεσσαλονίκη, Πάτρα, Λάρισα και Ηράκλειο και εκπαιδευτικούς χώρους που διασφαλίζουν υψηλών προδιαγραφών παροχή εκπαιδευτικών υπηρεσιών με τελευταίας τεχνολογίας εποπτικά μέσα (προβολείς Data, σύγχρονα οπτικοακουστικά συστήματα εικόνας-ήχου (Audio Video) καθώς και μόνιμη σύνδεση με το Διαδίκτυο και υποστήριξη εφαρμογών Πολυμέσων (Multimedia) αναπτύσσει δραστηριότητες έτσι ώστε να προωθήσει τους καταστατικούς του σκοπούς.



ΤΡΟΠΟΙ ΧΡΗΜΑΤΟΔΟΤΗΣΗΣ, ΔΟΜΕΣ ΚΑΙ ΦΟΡΕΙΣ ΠΟΥ ΠΑΡΕΧΟΥΝ ΣΥΝΕΧΙΖΟΜΕΝΗ ΕΚΠΑΙΔΕΥΣΗ ΚΑΙ ΕΚΠΑΙΔΕΥΣΗ ΕΝΗΛΙΚΩΝ ΣΤΗΝ ΕΛΛΑΔΑ

Διοργανώνει προγράμματα κατάρτισης ανέργων επιδοτούμενα από την Ευρωπαϊκή Ένωση καθώς και αυτοχρηματοδοτούμενα σεμινάρια μικρής διάρκειας τα οποία καλύπτουν τις ανάγκες κατάρτισης σε θέματα αιχμής, διενεργεί έρευνες και εκπονεί μελέτες για την έγκαιρη καταγραφή των υφισταμένων επιμορφωτικών αναγκών, συγκεντρώνει εκπαιδευτικό υλικό, σχεδιάζει και θέτει σε εφαρμογή μηχανισμούς μετάδοσης επιστημονικών πληροφοριών και γνώσεων, συνεργάζεται με άλλους φορείς στην Ελλάδα και το Εξωτερικό (Α.Ε.Ι., Ερευνητικά Κέντρα, Επιχειρήσεις κλπ), οργανώνει βιβλιοθήκη, πραγματοποιεί εκδόσεις και χορηγεί πιστοποιητικά παρακολούθησης επιμορφωτικών προγραμμάτων.



ΤΡΟΠΟΙ ΧΡΗΜΑΤΟΔΟΤΗΣΗΣ, ΔΟΜΕΣ ΚΑΙ ΦΟΡΕΙΣ ΠΟΥ ΠΑΡΕΧΟΥΝ ΣΥΝΕΧΙΖΟΜΕΝΗ ΕΚΠΑΙΔΕΥΣΗ ΚΑΙ ΕΚΠΑΙΔΕΥΣΗ ΕΝΗΛΙΚΩΝ ΣΤΗΝ ΕΛΛΑΔΑ

Από την ίδρυση του ΙΕΚΕΜ ΤΕΕ, έχουν καταρτιστεί μέχρι σήμερα περίπου 5.500 μηχανικοί και μη-μηχανικοί σε τεχνικά θέματα και συνεχίζεται με μεγάλο ενδιαφέρον η προσέλευση περισσότερων μηχανικών.

Η κοινωνία της πληροφορίας απαιτεί σήμερα από τους εργαζόμενους στον τεχνικό χώρο συνεχή εξοικείωση με τα νέα δεδομένα στην αγορά εργασίας και το ΙΕΚΕΜ ΤΕΕ θα υποστηρίξει και θα προσφέρει συστηματικές και αποτελεσματικές υπηρεσίες συνεχιζόμενης εκπαίδευσης, έτσι ώστε να υπηρετήσει από την μία τους καταστατικούς του σκοπούς και από την άλλη να γίνει αρωγός στην επιστημονική αρτιότητα των μελών του.



ΤΡΟΠΟΙ ΧΡΗΜΑΤΟΔΟΤΗΣΗΣ, ΔΟΜΕΣ ΚΑΙ ΦΟΡΕΙΣ ΠΟΥ ΠΑΡΕΧΟΥΝ ΣΥΝΕΧΙΖΟΜΕΝΗ ΕΚΠΑΙΔΕΥΣΗ ΚΑΙ ΕΚΠΑΙΔΕΥΣΗ ΕΝΗΛΙΚΩΝ ΣΤΗΝ ΕΛΛΑΔΑ

Ευελπιστώντας ότι για την ολοκλήρωση του έργου θα έχει την αμέριστη συμπαράσταση του Τεχνικού Επιμελητηρίου Ελλάδος και όλου του τεχνικού κόσμου θα καταβληθεί από τη Διοίκηση και το προσωπικό του Ινστιτούτου κάθε δυνατή προσπάθεια για την επίτευξη και την επιτυχία του φιλόδοξου αυτού εγχειρήματος.

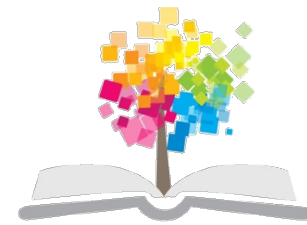


ΤΡΟΠΟΙ ΧΡΗΜΑΤΟΔΟΤΗΣΗΣ, ΔΟΜΕΣ ΚΑΙ ΦΟΡΕΙΣ ΠΟΥ ΠΑΡΕΧΟΥΝ ΣΥΝΕΧΙΖΟΜΕΝΗ ΕΚΠΑΙΔΕΥΣΗ ΚΑΙ ΕΚΠΑΙΔΕΥΣΗ ΕΝΗΛΙΚΩΝ ΣΤΗΝ ΕΛΛΑΔΑ

ΑΛΛΕΣ ΔΟΜΕΣ ΣΥΝΕΧΙΖΟΜΕΝΗΣ ΕΠΑΓΓΕΛΜΑΤΙΚΗΣ ΚΑΤΑΡΤΙΣΗΣ

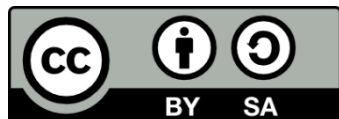
Το Κέντρο Επαγγελματικής Κατάρτισης του ΕΛ.ΙΝ.Υ.Α.Ε. είναι το μοναδικό Κ.Ε.Κ. στην Ελλάδα πιστοποιημένο σε θέματα Υγιεινής και Ασφάλειας από το Εθνικό Κέντρο Πιστοποίησης (Ε.ΚΕ.ΠΙΣ.). Υλοποιεί προγράμματα κατάρτισης που απευθύνονται σε Τεχνικούς Ασφάλειας (απόφοιτους Α.Ε.Ι., Τ.Ε.Ι., Δευτεροβάθμιας Εκπαίδευσης και εργοδότες), Ιατρούς Εργασίας, μέλη Επιτροπών Υγιεινής και Ασφάλειας της Εργασίας καθώς και ενδο-επιχειρησιακά προγράμματα επιμόρφωσης εργαζομένων σε θέματα Υγιεινής και Ασφάλειας της Εργασίας και σε θέματα Υγιεινής και Ασφάλειας Τροφίμων.





Τέλος Ενότητας

Επεξεργασία: Φλωρεντία Αντωνίου
Θεσσαλονίκη, Εαρινό Εξάμηνο 2014-2015



Ευρωπαϊκή Ένωση
Ευρωπαϊκό Κοινωνικό Ταμείο



ΥΠΟΥΡΓΕΙΟ ΠΑΙΔΕΙΑΣ & ΘΡΗΣΚΕΥΜΑΤΩΝ, ΠΟΛΙΤΙΣΜΟΥ & ΑΘΛΗΤΙΣΜΟΥ
ΕΙΔΙΚΗ ΥΠΗΡΕΣΙΑ ΔΙΑΧΕΙΡΙΣΗΣ

Με τη συγχρηματοδότηση της Ελλάδας και της Ευρωπαϊκής Ένωσης



ΕΥΡΩΠΑΪΚΟ ΚΟΙΝΩΝΙΚΟ ΤΑΜΕΙΟ