



Θεωρία Χωρικού Σχεδιασμού

Διδακτική ομάδα: Ελένη Ανδρικοπούλου, Γρηγόρης Καυκαλάς
Τμήμα Αρχιτεκτόνων Μηχανικών

7^ο Μάθημα

Χωρική Διακυβέρνηση και Στρατηγικός Χωρικός Σχεδιασμός

Εισήγηση: Γρηγόρης Καυκαλάς



Ευρωπαϊκή Ένωση
Ευρωπαϊκό Κοινωνικό Ταμείο



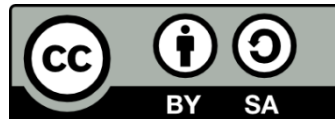
ΥΠΟΥΡΓΕΙΟ ΠΑΙΔΕΙΑΣ & ΘΡΗΣΚΕΥΜΑΤΩΝ, ΠΟΛΙΤΙΣΜΟΥ & ΑΘΛΗΤΙΣΜΟΥ
ΕΙΔΙΚΗ ΥΠΗΡΕΣΙΑ ΔΙΑΧΕΙΡΙΣΗΣ

Με τη συγχρηματοδότηση της Ελλάδας και της Ευρωπαϊκής Ένωσης



Άδειες Χρήσης

- Το παρόν εκπαιδευτικό υλικό υπόκειται σε άδειες χρήσης Creative Commons.
- Για εκπαιδευτικό υλικό, όπως εικόνες, που υπόκειται σε άλλου τύπου άδειας χρήσης, η άδεια χρήσης αναφέρεται ρητώς.



Χρηματοδότηση

- Το παρόν εκπαιδευτικό υλικό έχει αναπτυχθεί στα πλαίσια του εκπαιδευτικού έργου του διδάσκοντα.
- Το έργο «Ανοικτά Ακαδημαϊκά Μαθήματα στο Αριστοτέλειο Πανεπιστήμιο Θεσσαλονίκης» έχει χρηματοδοτήσει μόνο τη αναδιαμόρφωση του εκπαιδευτικού υλικού.
- Το έργο υλοποιείται στο πλαίσιο του Επιχειρησιακού Προγράμματος «Εκπαίδευση και Δια Βίου Μάθηση» και συγχρηματοδοτείται από την Ευρωπαϊκή Ένωση (Ευρωπαϊκό Κοινωνικό Ταμείο) και από εθνικούς πόρους.



ΣΚΟΠΟΪ

Η παρουσίαση αναπτύσσεται σε τρεις βασικούς άξονες που επικεντρώνονται στις σύγχρονες τάσεις του χωρικού σχεδιασμού οι οποίες διαμορφώθηκαν κυρίως μετά το 1990 και χαρακτηρίζονται από τη σταδιακή σύγκλιση της χωρικής διακυβέρνησης και του στρατηγικού χωρικού σχεδιασμού στο πλαίσιο των αρχών της βιώσιμης ανάπτυξης:

- I. Αναγκαιότητα και μορφές της χωρικής διακυβέρνησης
- II. Περιεχόμενο του στρατηγικού χωρικού σχεδιασμού
- III. Μητροπολιτική διακυβέρνηση με αναφορά στην περίπτωση της Θεσσαλονίκης



Αναγκαιότητα και μορφές χωρικής διακυβέρνησης (1/9)

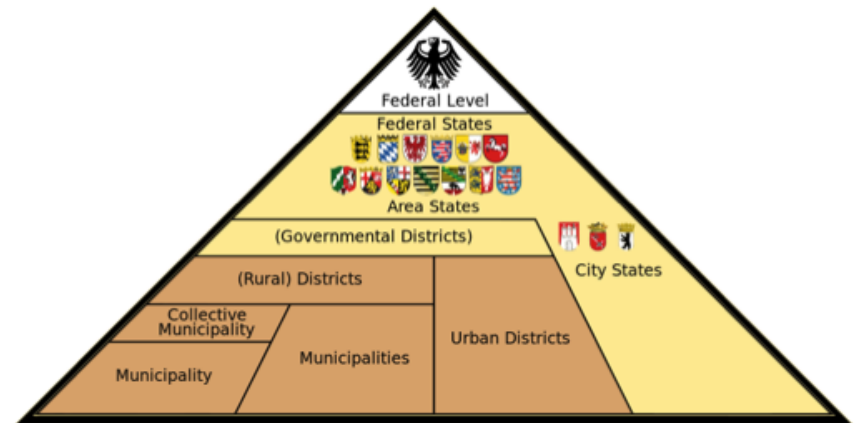
- Η χωρική διακυβέρνηση αναφέρεται στο πλέγμα των σχέσεων και αρμοδιοτήτων ανάμεσα στα διαφορετικά επίπεδα διακυβέρνησης: εθνικό, περιφερειακό, τοπικό.
- Μια χαρακτηριστική τάση είναι ότι το μέσο-επίπεδο, αυτό της περιφέρειας αποκτά καθοριστική σημασία καθώς διατηρεί εκ των πραγμάτων προνομιακό διαμεσολαβητικό ρόλο σε σχέση τόσο με το εθνικό επίπεδο προς τα πάνω όσο και με το μητροπολιτικό επίπεδο προς τα κάτω.
- Η διαπίστωση αυτή ισχύει ιδιαίτερα στον ευρωπαϊκό χώρο καθώς οι περιφέρειες αναβαθμίζουν το στρατηγικό τους ρόλο συντονίζοντας τις δημόσιες υπηρεσίες αλλά και τις τοπικές αυτοδιοικητικές αρχές.



Αναγκαιότητα και μορφές χωρικής διακυβέρνησης (2/9)

Το ζήτημα της πολυ-επίπεδης χωρικής διακυβέρνησης έχει τεθεί από πολλές κατευθύνσεις και αποτελεί πλέον κεντρικό θέμα συζήτησης τόσο σε θεωρητικό επίπεδο, ιδιαίτερα σε σχέση με τον ρόλο και τις λειτουργίες του κράτους και τη συγκρότηση της κοινωνίας των πολιτών, όσο και σε πρακτικό επίπεδο διαμόρφωσης θεσμικών πλαισίων και σχεδιασμού πολιτικής.

Ένα ενδιαφέρον παράδειγμα αποτελεί η πολύπλοκη διοικητική διαίρεση της Ομοσπονδιακής Γερμανίας που περιλαμβάνει ακόμα και πόλεις-κράτη όπως το Βερολίνο, το Αμβούργο και η Βρέμη. Οι διοικητικές διαιρέσεις της Ομοσπονδιακής Γερμανίας.



Οι διοικητικές διαιρέσεις της Ομοσπονδιακής Γερμανίας
http://en.wikipedia.org/wiki/States_of_Germany#mediaviewer/File:Administrative_divisions_of_Germany.svg



Αναγκαιότητα και μορφές χωρικής διακυβέρνησης (3/9)



26 Περιφέρειες



100
διαμερίσματα
(νομοί)



Πολυεπίπεδη χωρική διακυβέρνηση (Γαλλία)

Διαφορετικές περιοχές δικαιοδοσίας

Διαφορετικά διοικητικά επίπεδα

Διαφορετικές γεωγραφικές κλίμακες



Αναγκαιότητα και μορφές χωρικής διακυβέρνησης (4/9)

Διοικητική Διάρθρωση της Ελλάδας, Πρόγραμμα Καλλικράτης, Ν.3852/2010



- 7 Αποκεντρωμένες Διοικήσεις (περιλαμβάνουν έως 12 Περιφερειακές Ενότητες)
- 13 Αυτοδιοικητικές Περιφέρειες (περιλαμβάνουν τους πρώην Νομούς ως Περιφερειακές Ενότητες)
- 325 Δήμοι (περιλαμβάνουν τους πρώην δήμους ως Δημοτικές Ενότητες)

,

Αναγκαιότητα και μορφές χωρικής διακυβέρνησης (5/9)

Η έννοια της “**επικουρικότητας**” στηρίζεται στις διαπιστώσεις ότι:

- Το κεντρικό επίπεδο δεν διαθέτει επαρκή ευελιξία
 - Οι τοπικές συνθήκες και ανάγκες κατανοούνται καλύτερα στο τοπικό επίπεδο
 - Η αποκέντρωση διευκολύνει τη συμμετοχή των πολιτών στις αποφάσεις και βελτιώνει τις υπηρεσίες
- Επιδίωξη είναι μέσω της επικουρικότητας να υπάρχει αντιστοιχία ανάμεσα στην κλίμακα των προβλημάτων και το επίπεδο της διοίκησης όπως για παράδειγμα:
- **Τοπικό:** αστικές εξυπηρετήσεις, **Περιφερειακό:** διαχείριση υδατικών πόρων, **Εθνικό:** σύστημα υγείας – πρόνοιας, **Ευρωπαϊκό:** διασυνοριακή ρύπανση, **Παγκόσμιο:** κλιματική αλλαγή



Αναγκαιότητα και μορφές χωρικής διακυβέρνησης (6/9)

Συνοψίζοντας διαγραμματικά τον προβληματισμό που έχει αναπτυχθεί διεθνώς, μπορούμε να διακρίνουμε δύο βασικούς τύπους διακυβέρνησης που ενδεχόμενα και να μπορούν να συνυπάρξουν σε μια αστική περιοχή.

- Ο τύπος (Α) χαρακτηρίζεται από τη συγκέντρωση της εξουσίας σε ένα μικρό αριθμό επιπέδων, τομεακά και γεωγραφικά μη επικαλυπτόμενων δικαιοδοσιών. με δυνατότητες άσκησης εξουσίας. Στον τύπο αυτό η εξουσία αποδίδεται για μεγάλα χρονικά διαστήματα σε μεγάλα, σύνθετα, συνολικά και σταθερά πακέτα αρμοδιοτήτων.
- Ο τύπος (Β), χαρακτηρίζεται από ένα ρευστό μωσαϊκό πολλών και επικαλυπτόμενων πεδίων δικαιοδοσίας και αρμοδιότητας πάνω σε εξειδικευμένα πεδία τομεακών πολιτικών που μπορούν να ανταποκρίνονται καλύτερα σε μεταβολές της ζήτησης.



Αναγκαιότητα και μορφές χωρικής διακυβέρνησης (7/9)

Τύποι πολύ – επίπεδης διακυβέρνησης

Τύπος 1	Τύπος 2
Πολλαπλών καθηκόντων	Εξειδικευμένων καθηκόντων
Αποκλειστική δικαιοδοσία σε κάθε επίπεδο	Επικαλυπτόμενη δικαιοδοσία ανάμεσα στα επίπεδα
Μικρός αριθμός τομέων δικαιοδοσίας	Απεριόριστος αριθμός τομέων δικαιοδοσίας
Μικρός αριθμός διαφορετικών επιπέδων	Απεριόριστος αριθμός διαφορετικών επιπέδων
Σταθερή προοπτική καθηκόντων και δικαιοδοσίας	Ευέλικτος σχεδιασμός καθηκόντων και δικαιοδοσίας



Αναγκαιότητα και μορφές χωρικής διακυβέρνησης (8/9)

Κριτική για το δημοκρατικό έλλειμμα

- Η λογική της διακυβέρνησης μέσω της συμμετοχής των διάφορων υποκειμένων βρίσκεται σε μια διάχυτη αναγνώριση διαφορετικού τύπου τομεακών «συμφερόντων».
- Στο βαθμό που προέχει το αποτέλεσμα η νέα χωρική διακυβέρνηση έχει δημιουργήσει αμφιβολίες ως προς την ειλικρίνεια της δημοκρατικής της ποιότητας.
- Ο δημοκρατικός έλεγχος μετατίθεται και στη θέση του εμφανίζονται ad hoc διαδικασίες γεγονός που προκαλεί ανησυχίες για τη “δημοκρατική νομιμότητα” τέτοιων ρυθμίσεων.



Αναγκαιότητα και μορφές χωρικής διακυβέρνησης (9/9)

Αρχές 'καλής διακυβέρνησης'



Στρατηγικός Χωρικός Σχεδιασμός (1/4)

- **Στρατηγικός** σημαίνει ένα ευρύτερο επίπεδο διοίκησης ή γενικότερα διακυβέρνησης ,αλλά και ένα πλαίσιο προσανατολισμού για τη δράση των θεσμικών υποκειμένων.
- **Χωρικός** σημαίνει τη θέση των ανθρώπινων δραστηριοτήτων περιλαμβάνοντας στατικές (συγκεντρώσεις και δίκτυα) και δυναμικές (ροές και σχέσεις) συνιστώσες.
- **Σχεδιασμός** σημαίνει τη διαμόρφωση μιας μελλοντικής εικόνας καθώς και των απαραίτητων ενεργειών για την υλοποίησή της.



Στρατηγικός Χωρικός Σχεδιασμός (2/4)

Ο στρατηγικός χωρικός σχεδιασμός αποτελεί μια διαδικασία λήψης στρατηγικών αποφάσεων κατά την οποία:

- Συμμετέχουν άτομα και φορείς με διαφορετικές ικανότητες, συμφέροντα και αρμοδιότητες και κοινό στόχο την επίτευξη συναίνεσης στη διαχείριση των χωρικών αλλαγών.
- Παράγονται σχέδια, προγράμματα και πολιτικές, τα οποία προσανατολίζουν γενικότερα τις αποφάσεις και επιλογές των εμπλεκόμενων.



Στρατηγικός Χωρικός Σχεδιασμός (3/4)

Το σημερινό πλαίσιο του στρατηγικού χωρικού σχεδιασμού διαμορφώνεται από:

- Τη σημασία της ανταγωνιστικότητας των επιχειρήσεων, ιδιαίτερα του τριτογενή τομέα
- Τη συρρίκνωση του ρόλου του κράτους, την άνοδο της αγοράς και τις νέες σχέσεις ιδιωτικού και δημόσιου τομέα
- Την ευαισθητοποίηση σε θέματα ποιότητας περιβάλλοντος και την ανάγκη συνεκτίμησης των περιβαλλοντικών επιπτώσεων της χωρικής ανάπτυξης.



Στρατηγικός Χωρικός Σχεδιασμός (4/4)

Το ιστορικό, θεσμικό και πολιτικό πλαίσιο του στρατηγικού χωρικού σχεδιασμού στις διάφορες χώρες και περιοχές οδηγεί σε διαφοροποίηση:

- Των συστημάτων προγραμματισμού
- Των ίδιων των περιοχών με την ανάδειξη των τοπικών ιδιαιτεροτήτων
- Της αποδεκτής ισορροπίας ανάμεσα στο σεβασμό της ατομικής ιδιοκτησίας και του περιορισμού της στο όνομα του συλλογικού συμφέροντος.



Μητροπολιτική διακυβέρνηση: το παράδειγμα της Θεσσαλονίκης (1/6)

- Η πολυπλοκότητα των προβλημάτων που αντιμετωπίζει η μητροπολιτική Θεσσαλονίκη δεν μπορεί να αντιμετωπιστεί αποτελεσματικά με βάση μόνο τα προϋπάρχοντα σχήματα διοίκησης και τοπικής αυτοδιοίκησης.
- Τόσο η συγκεντρωτική δομή του εθνικού κράτους και η άσκηση πολιτικών χωρίς εξειδικευμένη χωρική αναφορά στη μητροπολιτική περιοχή, όσο και η αποσπασματική άσκηση τοπικών πολιτικών από τους Οργανισμούς Τοπικής Αυτοδιοίκησης, δεν αντιστοιχούν στην αναπτυξιακή δυναμική της πόλης.



Μητροπολιτική διακυβέρνηση: το παράδειγμα της Θεσσαλονίκης (2/6)

- Οι παρατηρούμενες λειτουργικές διασυνδέσεις μεταξύ ενός ισχυρού αστικού κέντρου και της ενδοχώρας του, συμπεριλαμβανομένων και άλλων περιφερειακών κέντρων μικρότερης εμβέλειας, αναδεικνύονται ως ουσιαστικής σημασίας κατά την προσπάθεια ορισμού της μητροπολιτικής περιοχής.
- Η διοικητική διαίρεση της ευρύτερης περιοχής (νομοί και δήμοι) αποτελεί βασική συνιστώσα του τρόπου διακυβέρνησης, χωρίς όμως να ταυτίζεται με τις σχέσεις της πόλης με την ενδοχώρα της του αναπτύσσονται με σχετική ανεξαρτησία.



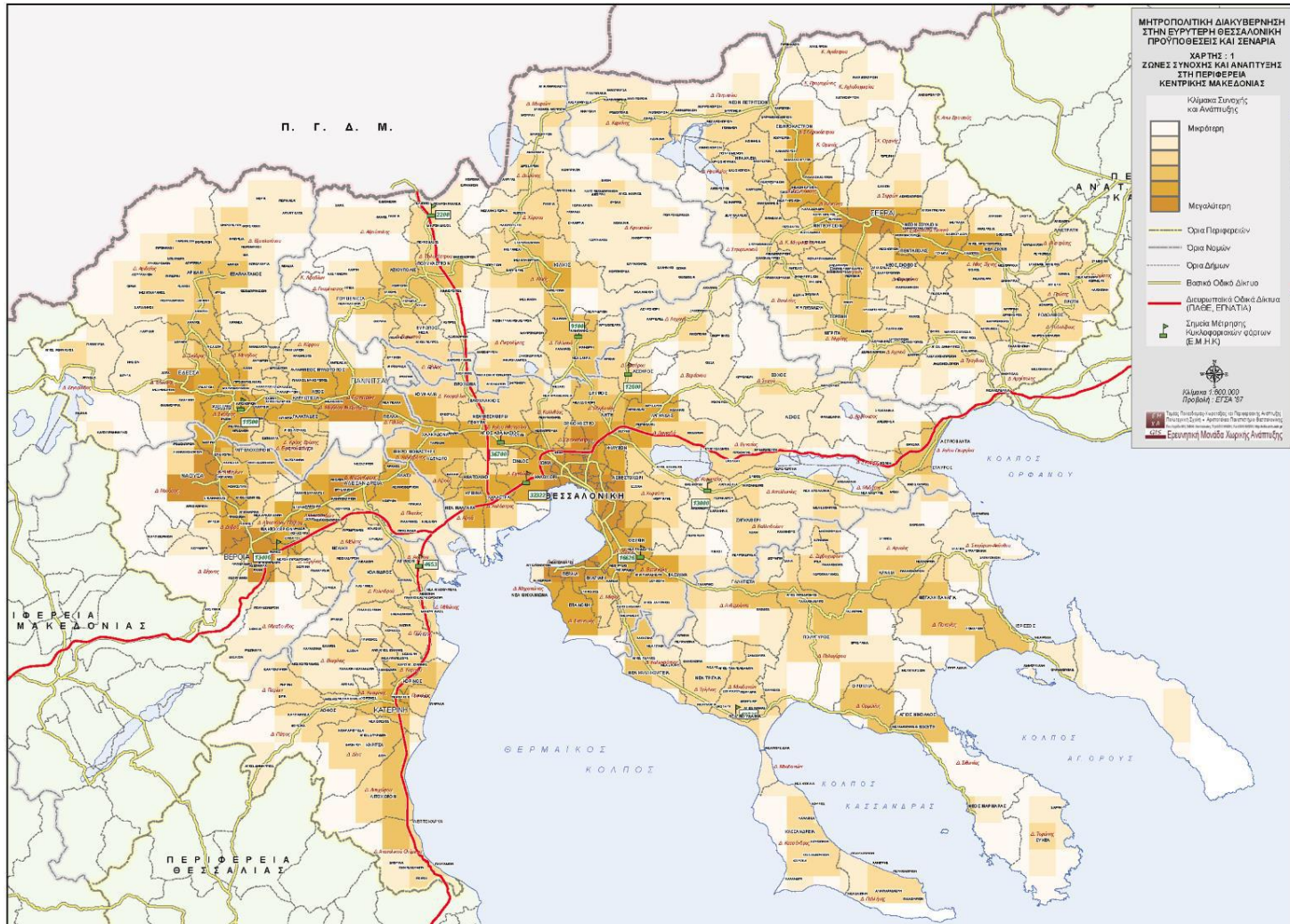
Μητροπολιτική διακυβέρνηση: το παράδειγμα της Θεσσαλονίκης (3/6)

- Το εδαφικό κριτήριο συνδέεται με τις ιδιαιτερότητες του χώρου του πληθυσμού και των δραστηριοτήτων και αποτελεί το κριτήριο ολοκλήρωσης στο οποίο στοχεύει η διακυβέρνηση της μητροπολιτικής περιοχής.
- Η δυναμική της μητροπολιτικής ανάπτυξης δεν ακολουθεί τα προϋπάρχοντα διοικητικά όρια. Ο προσδιορισμός των γεωγραφικών ορίων της μητροπολιτικής περιοχής Θεσσαλονίκης αναγνωρίζεται ως κρίσιμο ζήτημα για την ανάπτυξη μητροπολιτικού επιπέδου διακυβέρνησης.



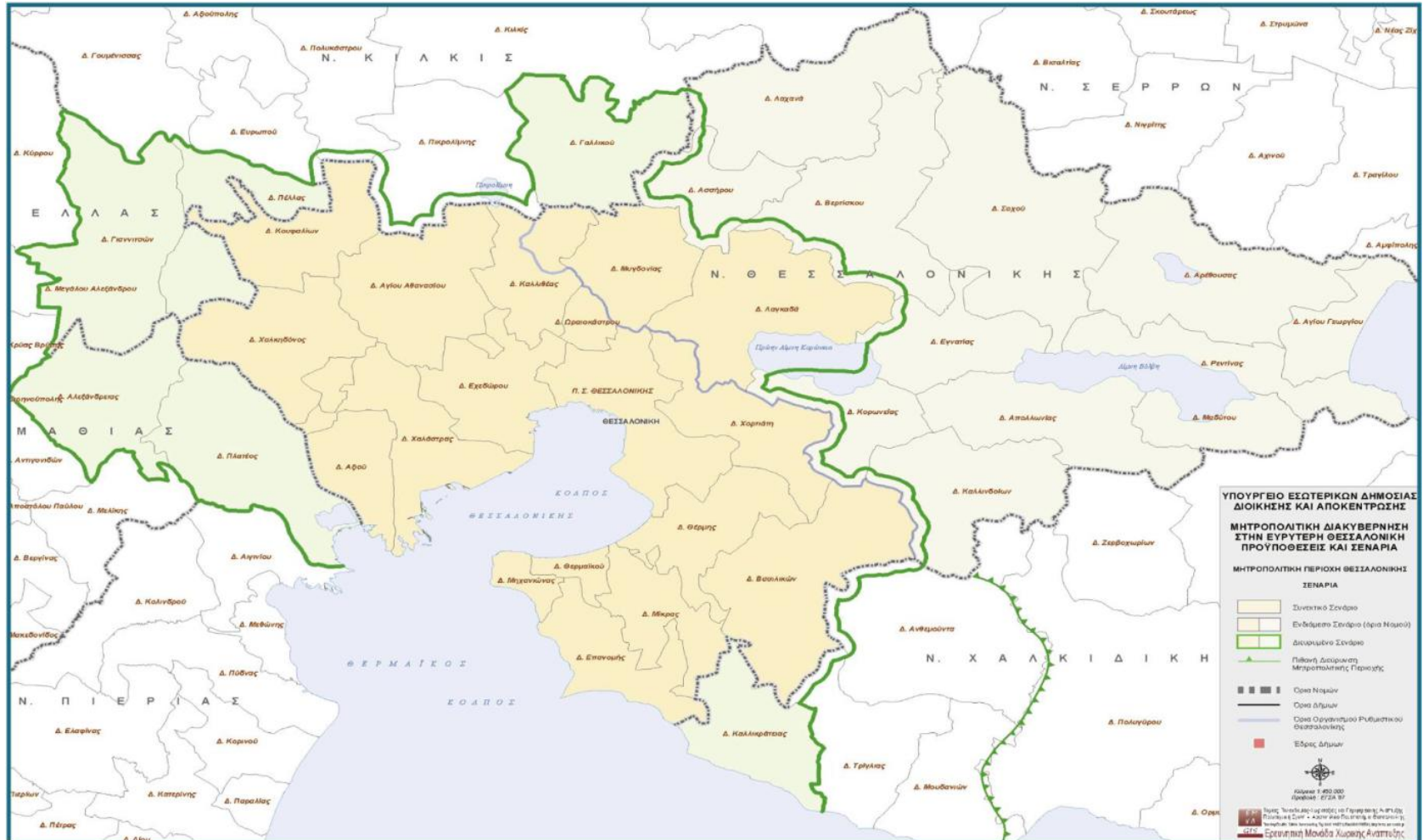
Μητροπολιτική διακυβέρνηση: το παράδειγμα της Θεσσαλονίκης (4/6)

Οριοθέτηση με βάση τις χωρο-λειτουργικές διασυνδέσεις



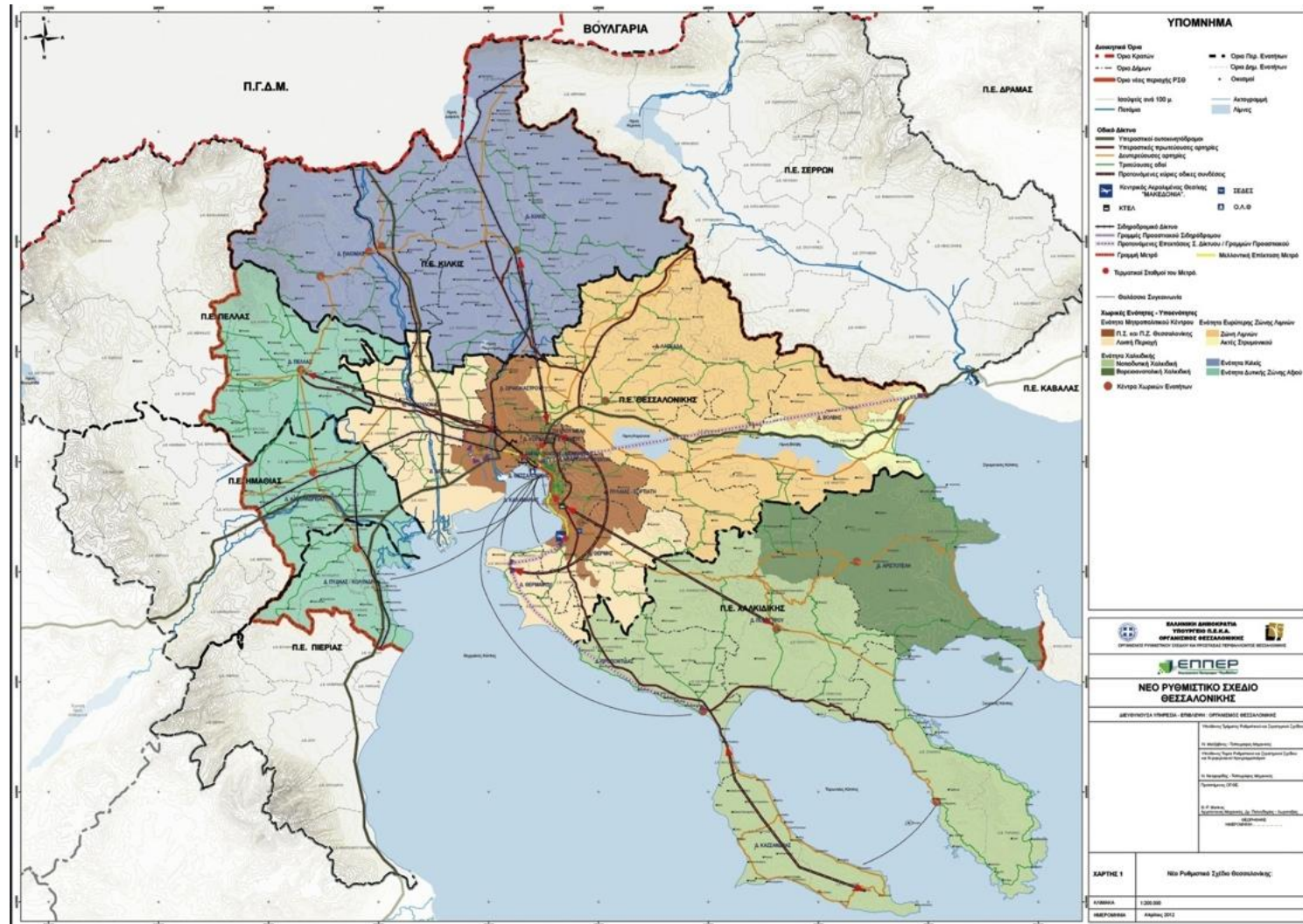
Μητροπολιτική διακυβέρνηση: το παράδειγμα της Θεσσαλονίκης (5/6)

Εναλλακτικά σενάρια οριοθέτησης



Μητροπολιτική διακυβέρνηση: το παράδειγμα της Θεσσαλονίκης (6/6)

Περιοχή εφαρμογής νέου ρυθμιστικού σχεδίου



Πηγές εικόνων

Διαφάνεια 6

Administrative divisions of Germany , [Creative Commons Attribution-Share Alike 2.0 Germany](#) license.

Διαφάνεια 7

1ος Χάρτης : "EU-France" by NuclearVacuum - File:Location European nation states.svg. This vector image was created with Inkscape. Licensed under Creative Commons Attribution-Share Alike 3.0 via Wikimedia Commons - <http://commons.wikimedia.org/wiki/File:EU-France.svg#mediaviewer/File:EU-France.svg>

2ος χάρτης: "France jms". Licensed under Creative Commons Attribution-Share Alike 3.0 via Wikimedia Commons - http://commons.wikimedia.org/wiki/File:France_jms.png#mediaviewer/File:France_jms.png

3ος χάρτης: « Départements de France » par bayo — Original author. Sous licence Public domain via Wikimedia Commons - http://commons.wikimedia.org/wiki/File:D%C3%A9partements_de_France.svg#mediaviewer/Fichier:D%C3%A9partements_de_France.svg



Πηγές εικόνων

Διαφάνεια 8

Χάρτης: "Kallikratis dioikisi" by Skgxt - Έργο αυτού που το ανεβάζει. Licensed under Creative Commons Zero, Public Domain Dedication via Wikimedia Commons –

http://commons.wikimedia.org/wiki/File:Kallikratis_dioikisi.png#mediaviewer/%CE%91%CF%81%CF%87%CE%B5%CE%AF%CE%BF:Kallikratis_dioikisi.png

Διαφάνειες 21 & 22

Καυκαλάς, Γ. (2002), Μητροπολιτική Διακυβέρνηση στη Πητροπολιτική περιοχή Θεσσαλονίκης: προϋποθέσεις και σενάρια, ΕΜΧΑ/ΑΠΘ & ΥΠΕΣΔΔΑ

Διαφάνεια 23

Χάρτης Νέου Ρυθμιστικού Σχεδίου Θεσσαλονίκης

<http://www.ypeka.gr/LinkClick.aspx?fileticket=MBud%2fPli7Bs%3d&tabid=37&language=el-GR>





Τέλος Μαθήματος

Επεξεργασία: Τάσιου Στεφάνια
Θεσσαλονίκη, Ιούλιος 2014



Ευρωπαϊκή Ένωση
Ευρωπαϊκό Κοινωνικό Ταμείο



ΥΠΟΥΡΓΕΙΟ ΠΑΙΔΕΙΑΣ & ΘΡΗΣΚΕΥΜΑΤΩΝ, ΠΟΛΙΤΙΣΜΟΥ & ΑΘΛΗΤΙΣΜΟΥ
ΕΙΔΙΚΗ ΥΠΗΡΕΣΙΑ ΔΙΑΧΕΙΡΙΣΗΣ

Με τη συγχρηματοδότηση της Ελλάδας και της Ευρωπαϊκής Ένωσης



ΕΣΠΑ
2007-2013
πρόγραμμα για την ανάπτυξη
ΕΥΡΩΠΑΪΚΟ ΚΟΙΝΩΝΙΚΟ ΤΑΜΕΙΟ

