



Θεωρία Χωρικού Σχεδιασμού

Διδακτική ομάδα: Ελένη Ανδρικοπούλου, Γρηγόρης Καυκαλάς
Τμήμα Αρχιτεκτόνων Μηχανικών

8^ο Μάθημα

Στρατηγικός χωρικός σχεδιασμός: εφαρμογές στη Θεσσαλονίκη και την Πράγα

Εισήγηση: Γρηγόρης Καυκαλάς



Ευρωπαϊκή Ένωση
Ευρωπαϊκό Κοινωνικό Ταμείο

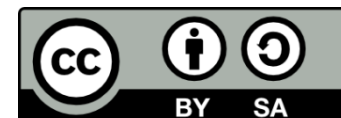


ΥΠΟΥΡΓΕΙΟ ΠΑΙΔΕΙΑΣ & ΘΡΗΣΚΕΥΜΑΤΩΝ, ΠΟΛΙΤΙΣΜΟΥ & ΑΘΛΗΤΙΣΜΟΥ
ΕΙΔΙΚΗ ΥΠΗΡΕΣΙΑ ΔΙΑΧΕΙΡΙΣΗΣ

Με τη συγχρηματοδότηση της Ελλάδας και της Ευρωπαϊκής Ένωσης

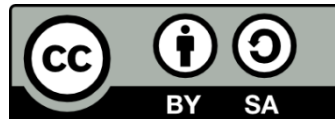


ΕΣΠΑ
2007-2013
πρόγραμμα για την ανάπτυξη
ΕΥΡΩΠΑΪΚΟ ΚΟΙΝΩΝΙΚΟ ΤΑΜΕΙΟ



Άδειες Χρήσης

- Το παρόν εκπαιδευτικό υλικό υπόκειται σε άδειες χρήσης Creative Commons.
- Για εκπαιδευτικό υλικό, όπως εικόνες, που υπόκειται σε άλλου τύπου άδειας χρήσης, η άδεια χρήσης αναφέρεται ρητώς.



Χρηματοδότηση

- Το παρόν εκπαιδευτικό υλικό έχει αναπτυχθεί στα πλαίσια του εκπαιδευτικού έργου του διδάσκοντα.
- Το έργο «Ανοικτά Ακαδημαϊκά Μαθήματα στο Αριστοτέλειο Πανεπιστήμιο Θεσσαλονίκης» έχει χρηματοδοτήσει μόνο τη αναδιαμόρφωση του εκπαιδευτικού υλικού.
- Το έργο υλοποιείται στο πλαίσιο του Επιχειρησιακού Προγράμματος «Εκπαίδευση και Δια Βίου Μάθηση» και συγχρηματοδοτείται από την Ευρωπαϊκή Ένωση (Ευρωπαϊκό Κοινωνικό Ταμείο) και από εθνικούς πόρους.



ΣΚΟΠΟΪ

Σκοπός της παρουσίασης είναι η συγκριτική κατανόηση των διαδικασιών και του περιεχομένου του στρατηγικού χωρικού σχεδιασμού με αναφορά στα παραδείγματα των μητροπολιτικών περιοχών της Θεσσαλονίκης και της Πράγας :

- I. Ο στρατηγικός χωρικός σχεδιασμός για τη βιώσιμη ανάπτυξη της Θεσσαλονίκης
- II. Το στρατηγικό Σχέδιο της Πράγας: συμφωνία για την είσοδο στον 21ο αιώνα



Στρατηγικός Χωρικός Σχεδιασμός: Πράγα και Θεσσαλονίκη

- ✓ Η Πράγα, με πληθυσμό περίπου 1.250.000 κατοίκους, είναι μια πόλη με σημαντική ιστορική παράδοση, πρωτεύουσα της Τσεχίας, χώρας που έγινε πλήρες μέλος της Ευρωπαϊκής Ένωσης το 2004, η οποία τη δεκαετία του 1990 βίωσε έντονα τις διαδικασίες μετάβασης από την προγραμματισμένη οικονομία στην οικονομία της αγοράς.
- ✓ Η Θεσσαλονίκη, με πληθυσμό περίπου 800.000 κατοίκους, είναι η δεύτερη σε μέγεθος πόλη της Ελλάδας, χώρας μέλους της Ευρωπαϊκής Ένωσης από το 1981, με πλούσια ιστορική παράδοση και σημαντικό ρόλο στην ευρύτερη περιοχή της Νοτιο-Ανατολικής Ευρώπης.



I. Ο στρατηγικός χωρικός σχεδιασμός για τη βιώσιμη ανάπτυξη της Θεσσαλονίκης (1/13)



I. Ο στρατηγικός χωρικός σχεδιασμός για τη βιώσιμη ανάπτυξη της Θεσσαλονίκης (2/13)

- Η Θεσσαλονίκη, είναι το δεύτερο μεγαλύτερο αστικό κέντρο της Ελλάδας και από την ενσωμάτωση της στην Ελλάδα το 1913, κατέχει αναμφισβήτητα ένα σημαντικό ρόλο στη χώρα και την ευρύτερη περιοχή.
- Η κατάρρευση του υπαρκτού σοσιαλισμού στις χώρες της Βαλκανικής στις αρχές της δεκαετίας του 1990 και η δραστική μεταβολή της πολιτικής και οικονομικής γεωγραφίας της νοτιο-ανατολικής Ευρώπης έδωσε ιδιαίτερο δυναμισμό στην πόλη της Θεσσαλονίκης.
- Γενικότερα, η ανάπτυξη της Θεσσαλονίκης χαρακτηρίστηκε αφενός από την προσπάθεια εξισορρόπησης της επιρροής της Αθήνας και αφετέρου από την επιδίωξη της διεύρυνσης του ρόλου της ως μητροπολιτικό κέντρο μιας ευρύτερης γεωγραφικής περιοχής.

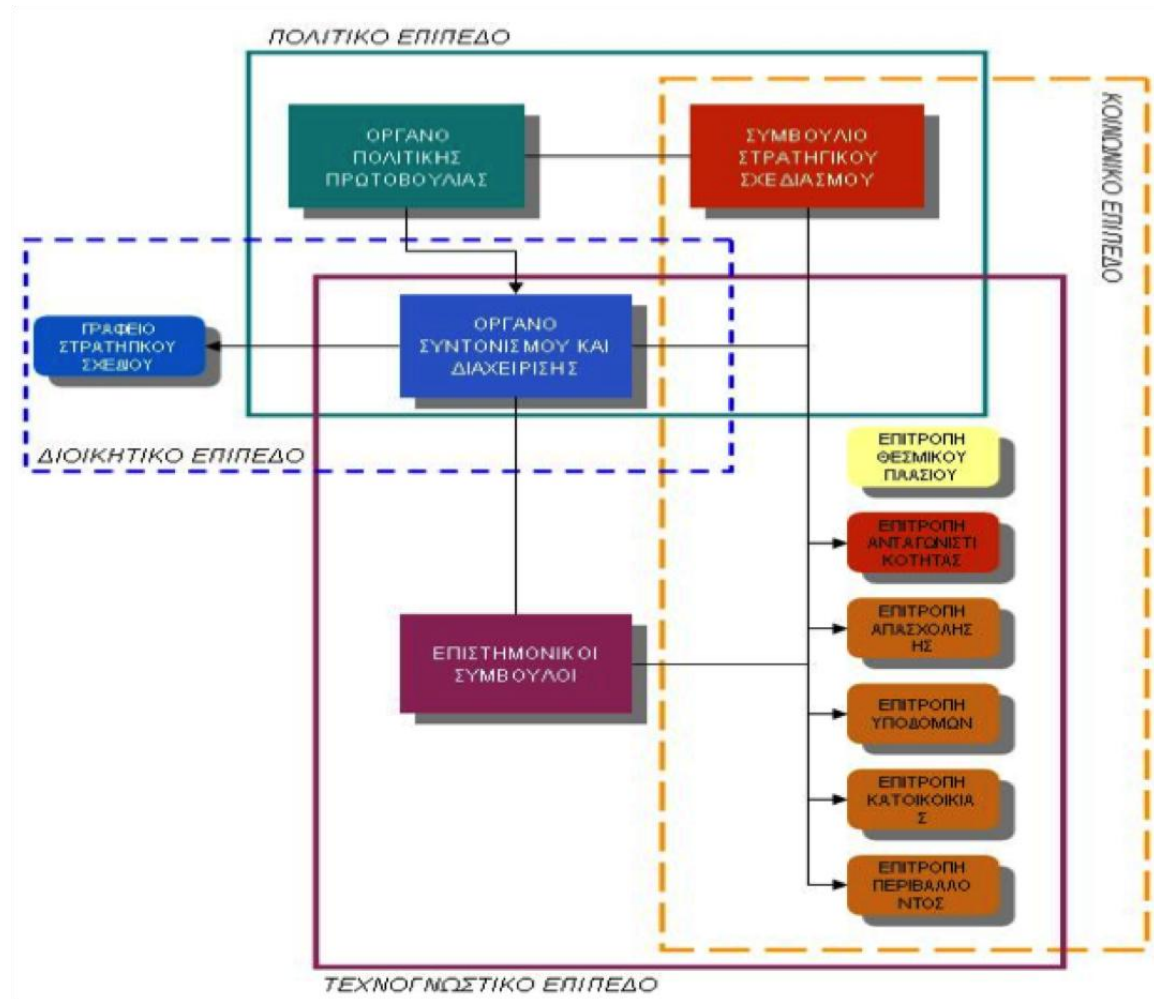


I. Ο στρατηγικός χωρικός σχεδιασμός για τη βιώσιμη ανάπτυξη της Θεσσαλονίκης (3/13)

- Είναι σημαντικό να τονιστεί ότι η βασική διαφορά του Στρατηγικού Σχεδίου για τη Βιώσιμη Ανάπτυξη της Θεσσαλονίκης από τα προηγούμενα Σχέδια είναι ότι πρόκειται για μια πρόταση για τη διαδικασία που πρέπει να ακολουθηθεί ώστε να συνταχθεί και να εγκριθεί ένα ‘Στρατηγικό Σχέδιο Βιώσιμης Ανάπτυξης της Θεσσαλονίκης’.
- Για το σκοπό αυτό στηρίζεται στον κοινωνικό διάλογο και προϋποθέτει τη συναίνεση πάνω σε βασικούς άξονες και στόχους προτεραιότητας. Τα επίπεδα συγκρότησης και λειτουργίας που υποστήριξαν τη διαδικασία που ακολούθησε το Στρατηγικό Σχέδιο για τη Βιώσιμη Ανάπτυξη της Θεσσαλονίκης παρουσιάζονται διαγραμματικά στο επόμενο σχήμα.



I. Ο στρατηγικός χωρικός σχεδιασμός για τη βιώσιμη ανάπτυξη της Θεσσαλονίκης (4/13)



I. Ο στρατηγικός χωρικός σχεδιασμός για τη βιώσιμη ανάπτυξη της Θεσσαλονίκης (5/13)

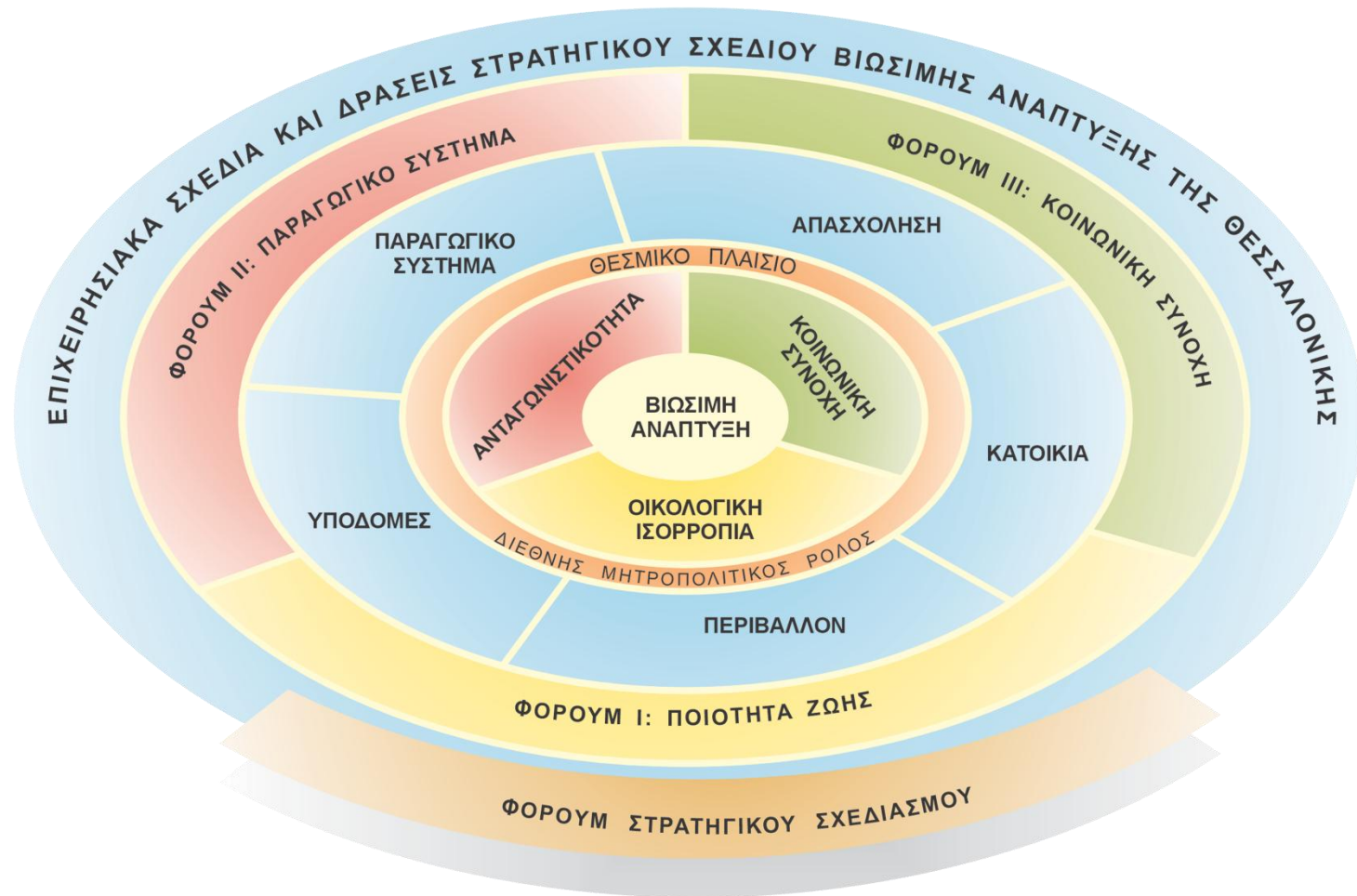
Το κύριο χαρακτηριστικό του Σχεδίου είναι ότι επιδιώκει την ευρύτερη δυνατή συναίνεση των φορέων που εμπλέκονται άμεσα ή έμμεσα στην ανάπτυξη της πόλης.

- Το περιεχόμενο και οι διαδικασίες του Στρατηγικού Σχεδίου Βιώσιμης Ανάπτυξης στηρίζονται στους τρεις πυλώνες της βιώσιμης ανάπτυξης ανταγωνιστικότητα, κοινωνική συνοχή, οικολογική ισορροπία.
- Στο πλαίσιο αυτό αναλύονται οι πέντε βασικοί τομείς δραστηριότητας που εξειδικεύονται σε παραγωγικό σύστημα, απασχόληση, κατοικία, περιβάλλον και υποδομές.

Στο επόμενο σχήμα απεικονίζονται ακριβώς το περιεχόμενο και οι διαδικασίες που ακολούθησε η διαδικασία προετοιμασίας του Στρατηγικού Σχεδίου Βιώσιμης Ανάπτυξης της Θεσσαλονίκης.



I. Ο στρατηγικός χωρικός σχεδιασμός για τη βιώσιμη ανάπτυξη της Θεσσαλονίκης (6/13)



I. Ο στρατηγικός χωρικός σχεδιασμός για τη βιώσιμη ανάπτυξη της Θεσσαλονίκης (7/13)

- Το Συμβούλιο Στρατηγικού Σχεδιασμού αποτελεί το βασικό όργανο της Συμμαχίας για της Βιώσιμη Ανάπτυξη της πόλης για την επεξεργασία και αποδοχή των επιμέρους στόχων, τη σφυρηλάτηση επι μέρους συμμαχιών ανάμεσα σε διαφορετικά συμφέροντα και επιδιώξεις και τη συνεχή επικοινωνία και ανταλλαγή απόψεων ανάμεσα σε όλα τα ενδιαφερόμενα μέρη.
- Το Συμβούλιο θα επιδιώκει τον εντοπισμό των δράσεων και ενεργειών που παράγουν πραγματική προστιθέμενη αξία στις καθημερινές προσπάθειες για τη δημιουργία μιας ανταγωνιστικής, βιώσιμης και φιλικής πόλης.
- Οι άξονες προτεραιότητας του Στρατηγικού Σχεδίου ακολουθούν τη φιλοσοφία της βιώσιμης ανάπτυξης επιδιώκοντας παράλληλα τη διεύρυνση του διεθνούς ρόλου και της συμβολής της πόλης στη συνοχή του εθνικού και ιδιαίτερα του βορειοελλαδικού χώρου.



Ι. Ο στρατηγικός χωρικός σχεδιασμός για τη βιώσιμη ανάπτυξη της Θεσσαλονίκης (8/13)

Άξονας προτεραιότητας: Διεθνής ρόλος - συνοχή εθνικού χώρου

- Η διεθνοποίηση της πόλης είναι μια ιστορική δυνατότητα με πολλές εκδοχές και αποτελεί τη συνισταμένη των προσπαθειών που καταβάλλονται και των προτεραιοτήτων που επιδιώκονται από μια πλειάδα θεσμικών υποκειμένων (επιχειρήσεων, φορέων, κλπ.) τα οποία συνεισφέρουν διαφορετικά στο κόστος και αναμένουν διαφορετικά οφέλη από κάθε βήμα που πραγματοποιείται.
- Σε όλες τις περιπτώσεις όμως η διεύρυνση του διεθνούς ρόλου της Θεσσαλονίκης συναρτάται με την ουσιαστική συμβολή της στη συμπληρωματική και ισόρροπη ανάπτυξη του εθνικού χώρου, διαχέοντας τα αναπτυξιακά οφέλη στο σύνολο των περιφερειών της Βόρειας Ελλάδας.



I. Ο στρατηγικός χωρικός σχεδιασμός για τη βιώσιμη ανάπτυξη της Θεσσαλονίκης (9/13)

Άξονας προτεραιότητας: Ανταγωνιστικότητα - καινοτομία

- Καθοριστικό στοιχείο για το επίπεδο ανάπτυξης της πόλης είναι η ικανότητα προσαρμογής του αστικού συστήματος στις νέες τεχνολογικές δυνατότητες μέσω της εισαγωγής καινοτομιών σε όλα τα επίπεδα, με στόχο την αύξηση της ανταγωνιστικότητάς του.
- Αυτό συνεπάγεται ότι η ικανότητα της πόλης να ανταποκριθεί στις νέες συνθήκες ανταγωνισμού θα πρέπει να στηριχθεί στη συνέργια των προσπαθειών του δημόσιου και ιδιωτικού τομέα, ούτως ώστε η επιχειρηματική δραστηριότητα να λειτουργεί σε ένα περιβάλλον που ευνοεί και υποστηρίζει ενεργά τη συνεργασία, τα επιχειρηματικά δίκτυα και τις πρωτοβουλίες καινοτομίας.



I. Ο στρατηγικός χωρικός σχεδιασμός για τη βιώσιμη ανάπτυξη της Θεσσαλονίκης (10/13)

Άξονας προτεραιότητας: Κοινωνική συνοχή - ίσες ευκαιρίες

- Η διατήρηση της κοινωνικής συνοχής έχει αναδειχθεί ως ένα κεντρικό και κρίσιμο ζήτημα για την ανάπτυξη των ευρωπαϊκών πόλεων μέσα στις νέες συνθήκες της παγκόσμιας οικονομίας.
- Οι αντιθέσεις και ανισότητες που δημιουργούνται κατά την αναπτυξιακή διαδικασία θέτουν σε δοκιμασία την κοινωνική συνοχή.
- Επιδίωξη του *Στρατηγικού Σχεδίου* είναι η εξασφάλιση ισότιμης πρόσβασης στην παραγωγή και διανομή του αναπτυξιακού αποτελέσματος, τις νέες υποδομές, τις εξυπηρετήσεις και τις γνώσεις, ούτως ώστε να καταπολεμηθεί ο κοινωνικός αποκλεισμός και η περιθωριοποίηση αδύναμων κοινωνικών ομάδων.



I. Ο στρατηγικός χωρικός σχεδιασμός για τη βιώσιμη ανάπτυξη της Θεσσαλονίκης (11/13)

Άξονας προτεραιότητας: Οικολογική ισορροπία - ποιότητα ζωής

- Η βελτίωση της ποιότητας ζωής και η εξασφάλιση της οικολογικής ισορροπίας, συμπεριλαμβάνοντας τόσο τους φυσικούς πόρους όσο και την πολιτιστική κληρονομιά, αποτελεί πλέον κεντρική επιδίωξη της αναπτυξιακής διαδικασίας.
- Η επανάκτηση της σχέσης του φυσικού στοιχείου με το τεχνητό στοιχείο της πόλης αποτελεί προϋπόθεση για την προώθηση της βιώσιμης ανάπτυξης. Για το σκοπό αυτό η πόλη θα πρέπει να θεωρηθεί ως ενιαίο σύστημα με την ευρύτερη περιοχή της, ενώ η διάγνωση της κατάστασης του φυσικού περιβάλλοντος αποτελεί το πρώτο βήμα για την κατανόηση και αντιμετώπιση των προβλημάτων.



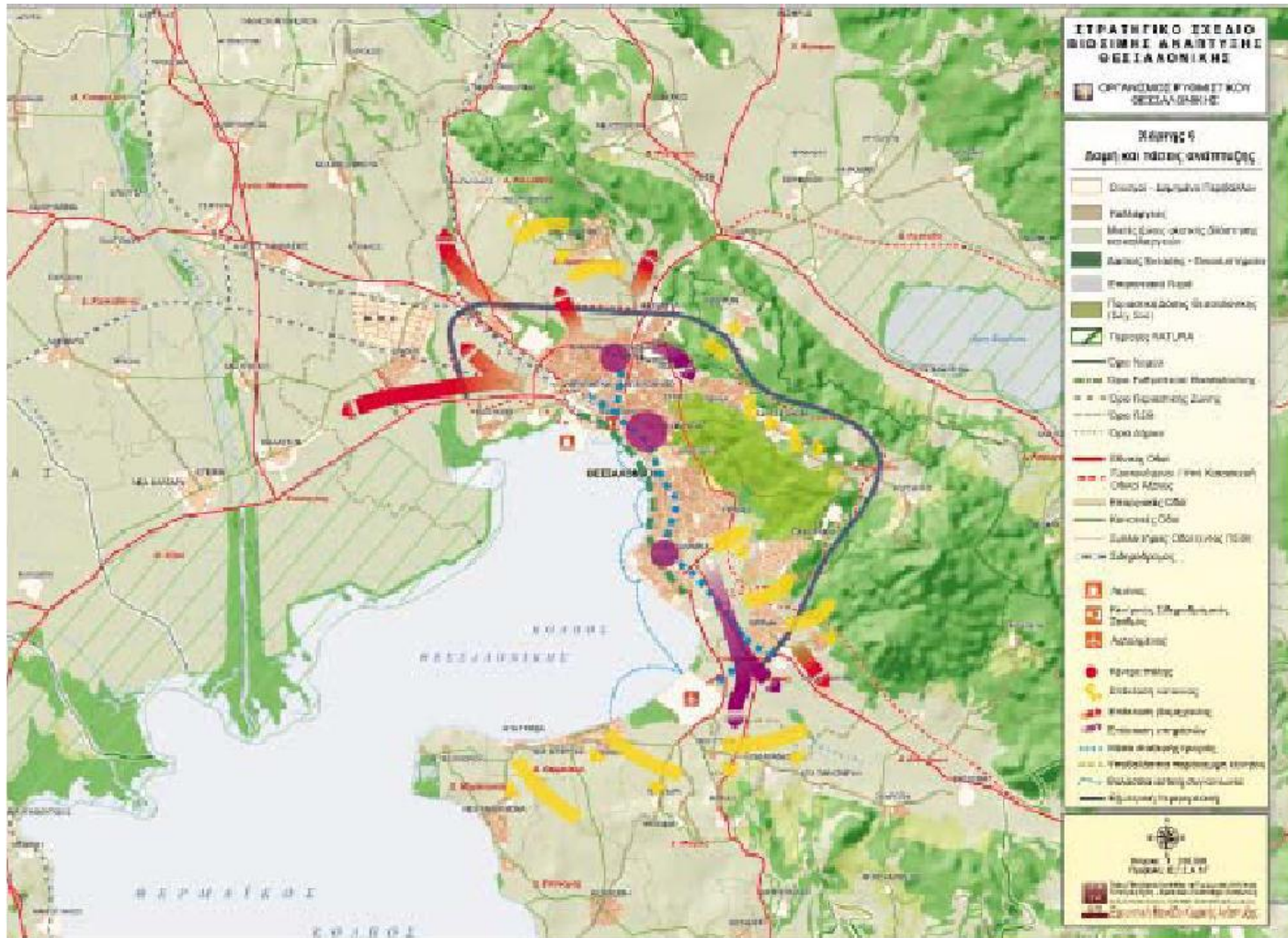
I. Ο στρατηγικός χωρικός σχεδιασμός για τη βιώσιμη ανάπτυξη της Θεσσαλονίκης (12/13)

- Δομή και τάσεις χωρικής ανάπτυξης: Σημειώνονται ο δυναμισμός της επέκτασης της κατοικίας ιδιαίτερα προς της ΝΑ πλευρά, της μεταποίησης προς της ΒΔ πλευρά και των υπηρεσιών του τριτογενή τομέα (εμπόριο, εκπαίδευση, αναψυχή, κλπ.) προς τα ΝΑ της πόλης.
- Εμφανίζονται επίσης τάσεις δημιουργίας δευτερευόντων κέντρων καθώς και διασποράς των υπηρεσιών (πολυκαταστήματα, multiplex, μονάδες υγείας, ξενοδοχεία) σε περιφερειακές θέσεις.



I. Ο στρατηγικός χωρικός σχεδιασμός για τη βιώσιμη ανάπτυξη της Θεσσαλονίκης (13/13)

Δομή και τάσεις ανάπτυξης της μητροπολιτικής περιοχής



II. Το Στρατηγικό Σχέδιο της Πράγας: συμφωνία για την είσοδο στον 21^ο αιώνα (1/10)



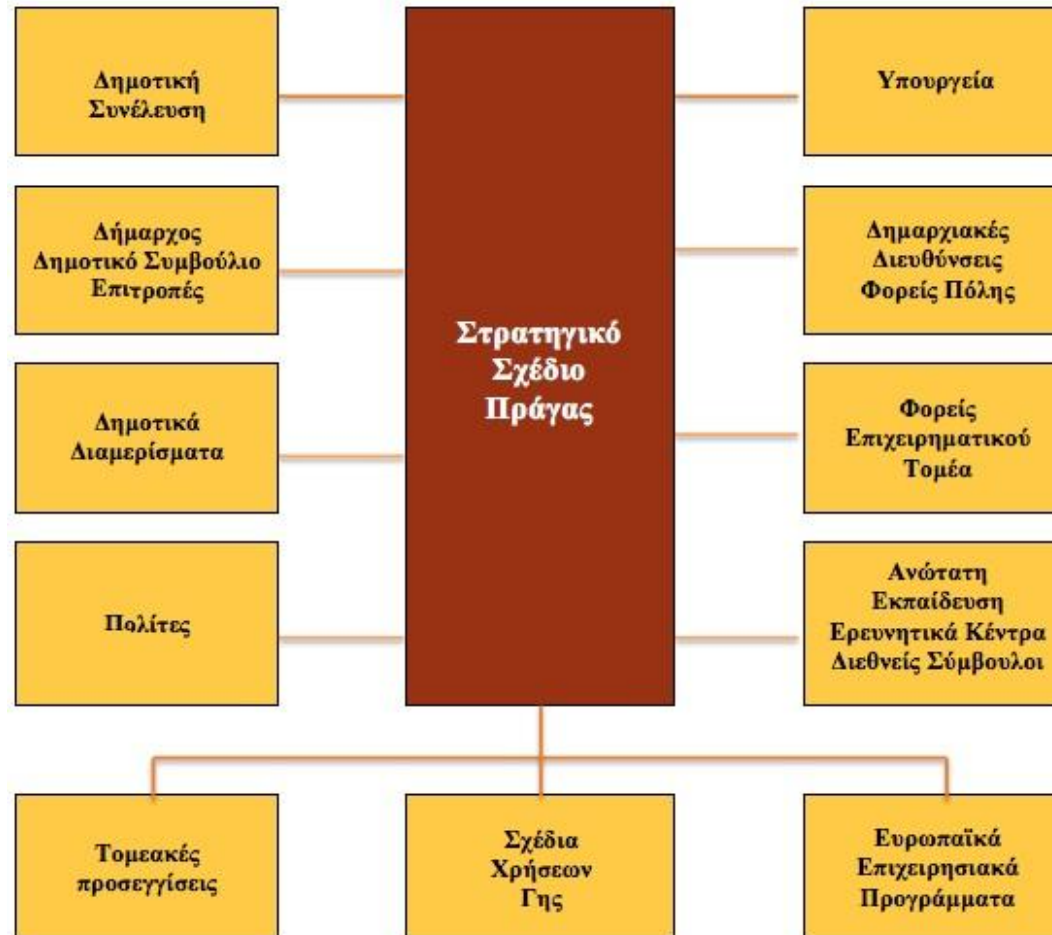
II. Το Στρατηγικό Σχέδιο της Πράγας: συμφωνία για την είσοδο στον 21^ο αιώνα (2/10)

- Στις αρχές της δεκαετίας του 1990, μετά τη «βελούδινη επανάσταση» του 1989 που σηματοδότησε τη διαδικασία μετάβασης της Τσεχίας από τον «κεντρικό προγραμματισμό» στην «οικονομία της αγοράς», φαίνεται πως οι αρχές και οι πολίτες της Πράγας κατανόησαν την ανά- γκη της διαμόρφωσης ενός νέου οράματος και ενός μακροπρόθεσμου σχεδιασμού για την υλοποίησή του.
- Αποτέλεσμα αυτής της συνειδητοποίησης ήταν το Στρατηγικό Σχέδιο «Πράγα 2010» το οποίο ξεκίνησε το 1996 και ολοκληρώθηκε το 2000 μετά από μια εκτεταμένη διαδικασία κοινωνικής διαβούλευσης με πολλές τυπικές και άτυπες πτυχές. Από το 2004 ξεκίνησε μια διαδικασία αναθεώρησης του αρχικού σχεδίου η οποία ολοκληρώθηκε το 2008 και οδήγησε στην έγκριση του επικαιροποιημένου Στρατηγικού Σχεδίου από τη Συνέλευση της Πράγας.



II. Το Στρατηγικό Σχέδιο της Πράγας: συμφωνία για την είσοδο στον 21^ο αιώνα (3/10)

Οργανωτική δομή και σχέσεις



Το Στρατηγικό Σχέδιο της Πράγας: συμφωνία για την είσοδο στον 21^ο αιώνα (4/10)

- Η οικονομία της αγοράς μετασχημάτισε την κοινωνική δομή και τον τρόπο ζωής των κατοίκων της Πράγας.
- Κάτω από την πίεση αυτών των αλλαγών η εικόνα της πόλης μεταβλήθηκε γρήγορα. Στις πιο ελκυστικές περιοχές εμφανίζονται νέα κτίρια γραφείων και καταστημάτων, ξενοδοχεία και εμπορικά κέντρα. Παλιά καταστήματα και χώροι αναψυχής αναβιώνουν ενώ ανοίγουν και πολλά νέα. Μετά από μισό αιώνα απομόνωσης ο κόσμος ανακαλύπτει πάλι την Πράγα η οποία κατακλύζεται από τουρίστες.
- Η γενική εικόνα της πόλης είναι θετική, παρουσιάζει χαμηλή ανεργία και προσελκύει όχι μόνο επενδυτές αλλά και δημιουργικά άτομα νεαρής ηλικίας από τη Δύση και την Ανατολή.



II. Το Στρατηγικό Σχέδιο της Πράγας: συμφωνία για την είσοδο στον 21^ο αιώνα (5/10)

- Το σχέδιο στηρίζεται στις πραγματικές δυνατότητες της πόλης, ειδικότερα στην πνευματική και πολιτιστική της παράδοση, τις εξαιρετικές φυσικές πτυχές, τις αστικές αξίες, το οικονομικό και ανθρώπινο δυναμικό της, την πλεονεκτική της θέση στην καρδιά της Ευρώπης και την έλξη που ασκεί στους επισκέπτες.
- Σύμφωνα με το Σχέδιο, η μελλοντική Πράγα θα είναι μια επιτυχημένη, ευημερούσα και διεθνώς αναγνωρίσιμη πόλη, δημιουργική, φιλική και ασφαλής, μια πόλη ίσων ευκαιριών και ενεργών πολιτών, μια πόλη με αρμονική σχέση φυσικού και κτισμένου περιβάλλοντος και μια λειτουργική πόλη με ψηλής ποιότητας συγκοινωνιακή και τεχνική υποδομή καθώς και με αποτελεσματική διαχείριση.



II. Το Στρατηγικό Σχέδιο της Πράγας: συμφωνία για την είσοδο στον 21^ο αιώνα (6/10)

- Κεντρική μεθοδολογική επιλογή του Στρατηγικού Σχεδίου ήταν η διάγνωση SWOT η οποία εντόπισε τα ισχυρά σημεία (strengths) τις αδυναμίες (weaknesses), τις ευκαιρίες (opportunities) και τις απειλές (threats) που χαρακτήριζαν την Πράγα στο τέλος της δεκαετίας του 1990. Η αρχική διάγνωση επανεξετάστηκε την περίοδο 2004- 2008 και συμπεριέλαβε και σενάρια για το κόστος της μη υλοποίησης του στρατηγικού σχεδίου.
- Στα αποτελέσματα αυτής της διάγνωσης βασίστηκαν στη συνέχεια η διαμόρφωση του οράματος και ο προσδιορισμός των στόχων και των προτεραιοτήτων του Στρατηγικού Σχεδίου της Πράγας.
- Οι συνιστώσες αυτές ήταν: η ένταξη στις ευρωπαϊκές δομές, η οικονομία και το ανθρώπινο δυναμικό, η ποιότητα ζωής, η ποιότητα του περιβάλλοντος, οι μεταφορές, η τεχνική υποδομή, η διοίκηση και διαχείριση.



II. Το Στρατηγικό Σχέδιο της Πράγας: συμφωνία για την είσοδο στον 21^ο αιώνα (7/10)

- Το Στρατηγικό Σχέδιο της Πράγας συνθέτει πολλές διαφορετικές απόψεις και συμφέροντα. Προέκυψε από τον διάλογο ανάμεσα σε πολιτικούς, ειδικούς και πολίτες και προσφέρει ένα ουσιαστικό εργαλείο διαχείρισης και στοχοθέτησης της ανάπτυξης της πόλης, διαμόρφωσης πολιτικών σε επιμέρους πεδία της αστικής ζωής και προώθησης αναπτυξιακών προγραμμάτων και προτεραιοτήτων που απαιτούνται για την υλοποίησή τους.
- Στην προοπτική αυτή, το Στρατηγικό Σχέδιο της Πράγας εστιάζει σε πέντε βασικές θεματικές περιοχές. Την Αστική Οικονομία, την Ποιότητα Ζωής, την Ποιότητα του Περιβάλλοντος, τις Τεχνικές Υποδομές με έμφαση στις Μεταφορές και την Αστική Διαχείριση και Διοίκηση. Τα πεδία αυτά συνδέονται με ένα σύστημα στρατηγικών προτεραιοτήτων, επιδιώξεων και πολιτικών που συνοδεύονται από ένα σχέδιο δράσης και εφαρμογής.



II. Το Στρατηγικό Σχέδιο της Πράγας: συμφωνία για την είσοδο στον 21^ο αιώνα (8/10)

Το Στρατηγικό Σχέδιο αντλεί ιδέες από την ιστορία και εμπειρία άλλων ευρωπαϊκών πόλεων και επιδιώκει να επηρεάσει το μέλλον της Πράγας εφαρμόζοντας σταδιακά ένα ορθολογικό μακροχρόνιο πρόγραμμα αλλαγών. Ως επιμέρους συνιστώσες αυτής της προσπάθειας η Πράγα μπορεί:

- Να αξιοποιήσει με οικονομικούς όρους το ανθρώπινο δυναμικό της σε συνδυασμό με το εξαιρετικό περιβάλλον της πόλης
- Να κερδίσει από τον πολιτιστικό και πνευματικό πλούτο της και το πρόσφατο κύμα τουριστών που προσελκύει
- Να εκμεταλλευτεί τη θέση της στην καρδιά της Ευρώπης ολοκληρώνοντας τις υποδομές της και να βελτιώσει το φυσικό περιβάλλον της με βάση ευρωπαϊκά πρότυπα
- Να βρει τη γεωπολιτική της θέση σε συντονισμό με άλλες μεγάλες πόλεις όπως το Βερολίνο, η Βιέννη και η Βουδαπέστη.



II. Το Στρατηγικό Σχέδιο της Πράγας: συμφωνία για την είσοδο στον 21^ο αιώνα (9/10)

Παρακάτω συνοψίζονται οι στρατηγικές προτεραιότητες του οράματος που υιοθετεί το Στρατηγικό Σχέδιο προκειμένου η Πράγα να γίνει:

- *Μια πετυχημένη και υπολογίσιμη πόλη:* αποκτώντας μια πετυχημένη, ανταγωνιστική και ευημερούσα οικονομία.
- *Μια φιλική και ευχάριστη πόλη:* εξασφαλίζοντας καλή ποιότητα ζωής, σε μια ελκυστική κοινότητα που δίνει ίσες ευκαιρίες σε όλους.
- *Μια ελκυστική και βιώσιμη πόλη:* δημιουργώντας ένα υψηλής ποιότητας φυσικό βιώσιμο αστικό περιβάλλον
- *Μια πόλη με αξιόπιστη λειτουργία:* εκσυγχρονίζοντας τις μεταφορικές και τεχνικές υποδομές της αξιόπιστα και αποτελεσματικά.
- *Μια δυναμική και προσιτή πόλη:* αποκτώντας μια δυναμική και προσιτή διοίκηση, αποτελεσματική στην προσφορά υπηρεσιών.



II. Το Στρατηγικό Σχέδιο της Πράγας: συμφωνία για την είσοδο στον 21^ο αιώνα (10/10)

- Το Στρατηγικό Σχέδιο της Πράγας είναι ένα σύνθετο πρόγραμμα που βασίζεται σε διαπραγματεύσεις και συμφωνίες. Πρόκειται για ένα έγγραφο, το οποίο θέτει τους μακροχρόνιους στόχους της πόλης.
- Το Σχέδιο επιδιώκει την ισορροπία ανάμεσα στο τι χρειάζεται και το τι είναι δυνατόν να γίνει, ανάμεσα στο τι είναι επιθυμητό και τι είναι εφικτό, μεταξύ ανάπτυξης της πόλης και πολιτιστικής και περιβαλλοντικής προστασίας.
- Για το σκοπό αυτό εμπεριέχει δυναμικές και ζωτικές λύσεις σε αρμονία με τις ανάγκες και τις συνθήκες της πόλης, απέναντι στις οποίες πρέπει συνεχώς να ενημερώνεται και να αναθεωρείται.



Βιβλιογραφικές αναφορές και πηγές εικόνων

Ε. Ανδρικοπούλου, Α. Γιαννακού, Γ. Καυκαλάς, Μ. Πιτσιάβα, 2007, *Πόλη και Πολεοδομικές Πρακτικές για τη βιώσιμη ανάπτυξη*, Εκδόσεις Κριτική, Αθήνα. (κεφ. 2, 3, 11 και 12)

Καυκαλάς, Γ., Λ. Λαμπριανίδης και Ν. Παπαμίχος, επιμέλεια, 2008, *Η Θεσσαλονίκη στο Μεταίχμιο: η πόλη ως διαδικασία αλλαγών*, Εκδόσεις Κριτική, Αθήνα. (κεφ. 1 και 17)

Διαφάνεια 6

<http://commons.wikimedia.org/wiki/File:Salonica-view-aerial.jpg>, copyleft

Διαφάνειες 9, 11 & 18

Καυκαλάς, Γ., Λ. Λαμπριανίδης και Ν. Παπαμίχος, επ.υπεύθυνοι, Στρατηγικό Σχέδιο Βιώσιμης Ανάπτυξης Θεσσαλονίκης (2002), ΑΠΘ/ΠΑΜΑΚ & ΟΡΘΕ

Διαφάνεια 19

http://upload.wikimedia.org/wikipedia/commons/3/3a/Prague_panorama.jpg
[Creative Commons Attribution-Share Alike 4.0](#)

Διαφάνεια 21

Strategic Plan for Prague, Update 2008, σ.9, όπως εγκρίθηκε από τη Δημοτική Συνέλευση στις 11 Δεκεμβρίου 2008 (Resolution No. 22/42), (μετάφραση και προσαρμογή από:

http://www.iprpraha.cz/uploads/assets/soubory/data/strategicky_plan/angl2008_web.pdf)





Τέλος Μαθήματος

Επεξεργασία: Τάσιου Στεφάνια
Θεσσαλονίκη, Ιούλιος 2014



Ευρωπαϊκή Ένωση
Ευρωπαϊκό Κοινωνικό Ταμείο



ΥΠΟΥΡΓΕΙΟ ΠΑΙΔΕΙΑΣ & ΘΡΗΣΚΕΥΜΑΤΩΝ, ΠΟΛΙΤΙΣΜΟΥ & ΑΘΛΗΤΙΣΜΟΥ
ΕΙΔΙΚΗ ΥΠΗΡΕΣΙΑ ΔΙΑΧΕΙΡΙΣΗΣ

Με τη συγχρηματοδότηση της Ελλάδας και της Ευρωπαϊκής Ένωσης



ΕΣΠΑ
2007-2013
πρόγραμμα για την ανάπτυξη
ΕΥΡΩΠΑΪΚΟ ΚΟΙΝΩΝΙΚΟ ΤΑΜΕΙΟ

