



Διαχρονική Προσέγγιση στην Αρχιτεκτονική του Ελληνικού Χώρου Τυπολογία – Συγκριτική Μορφολογία

Μάθημα 7^ο : ΗΠΕΙΡΩΤΙΚΟΣ ΕΛΛΗΝΙΚΟΣ ΧΩΡΟΣ (III)
ΜΕΤΑΒΑΤΙΚΟΙ ΤΟΠΟΙ

Μαρία Αρακαδάκη
Τμήμα Αρχιτεκτόνων Μηχανικών



Ευρωπαϊκή Ένωση
Ευρωπαϊκό Κοινωνικό Ταμείο

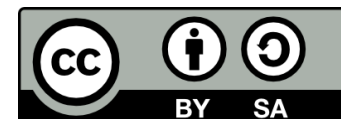


ΥΠΟΥΡΓΕΙΟ ΠΑΙΔΕΙΑΣ & ΘΡΗΣΚΕΥΜΑΤΩΝ, ΠΟΛΙΤΙΣΜΟΥ & ΑΘΛΗΤΙΣΜΟΥ
ΕΙΔΙΚΗ ΥΠΗΡΕΣΙΑ ΔΙΑΧΕΙΡΙΣΗΣ

Με τη συγχρηματοδότηση της Ελλάδας και της Ευρωπαϊκής Ένωσης

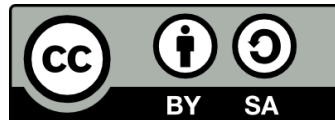


ΕΣΠΑ
2007-2013
πρόγραμμα για την ανάπτυξη
ΕΥΡΩΠΑΪΚΟ ΚΟΙΝΩΝΙΚΟ ΤΑΜΕΙΟ



Άδειες Χρήσης

- Το παρόν εκπαιδευτικό υλικό υπόκειται σε άδειες χρήσης Creative Commons.
- Για εκπαιδευτικό υλικό, όπως εικόνες, που υπόκειται σε άλλου τύπου άδειας χρήσης, η άδεια χρήσης αναφέρεται ρητώς.



Χρηματοδότηση

- Το παρόν εκπαιδευτικό υλικό έχει αναπτυχθεί στα πλαίσια του εκπαιδευτικού έργου του διδάσκοντα.
- Το έργο «Ανοικτά Ακαδημαϊκά Μαθήματα στο Αριστοτέλειο Πανεπιστήμιο Θεσσαλονίκης» έχει χρηματοδοτήσει μόνο τη αναδιαμόρφωση του εκπαιδευτικού υλικού.
- Το έργο υλοποιείται στο πλαίσιο του Επιχειρησιακού Προγράμματος «Εκπαίδευση και Δια Βίου Μάθηση» και συγχρηματοδοτείται από την Ευρωπαϊκή Ένωση (Ευρωπαϊκό Κοινωνικό Ταμείο) και από εθνικούς πόρους.



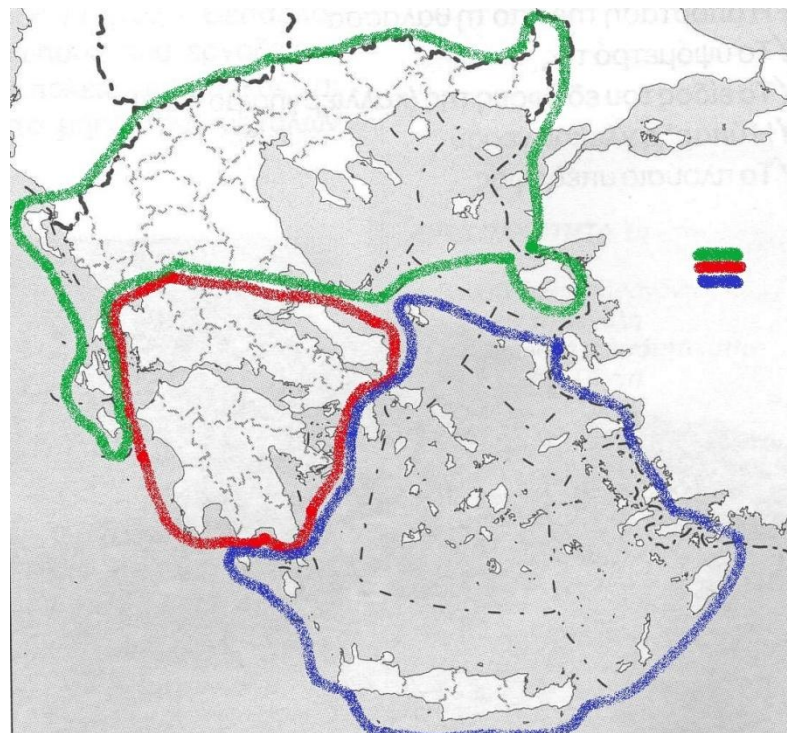
Σκοποί

- Να τονιστεί η καθοριστική επίδραση των παραμέτρων του τόπου, των ορίων, των δρόμων επικοινωνίας στην αρχιτεκτονική δημιουργία, μέσα από τη φυσιογνωμία της κατοικίας σε τρεις χαρακτηριστικές ηπειρωτικές περιοχές



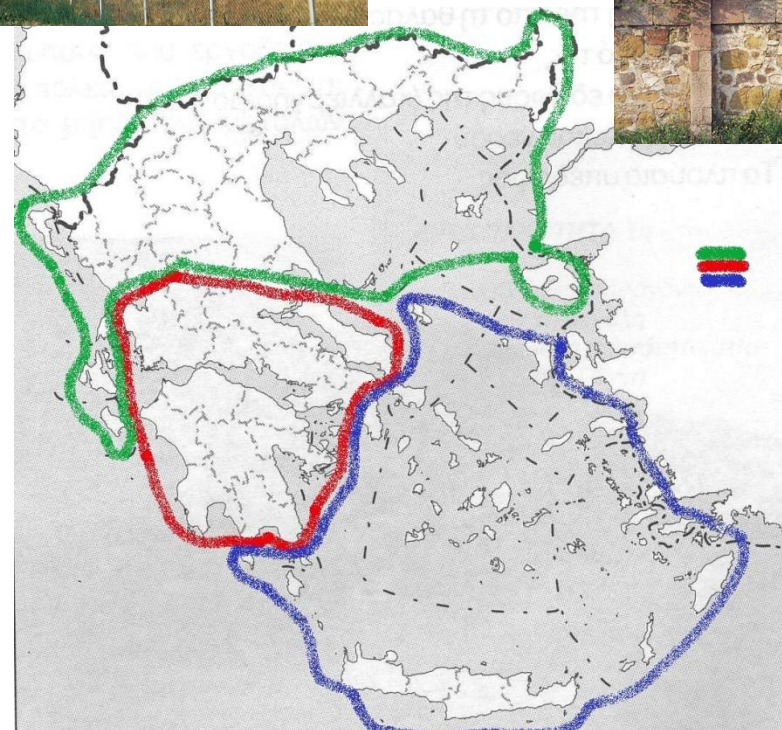
ΑΡΧΙΤΕΚΤΟΝΙΚΕΣ «ΠΕΡΙΦΕΡΕΙΕΣ» ΣΤΟΝ ΕΛΛΗΝΙΚΟ ΧΩΡΟ

- Στον τομέα της κατοικίας η ελληνική αρχιτεκτονική παράδοση εμφανίζει ορισμένα θεμελιώδη χαρακτηριστικά που διαμορφώνουν τρεις μεγάλες **γεωγραφικές ζώνες**



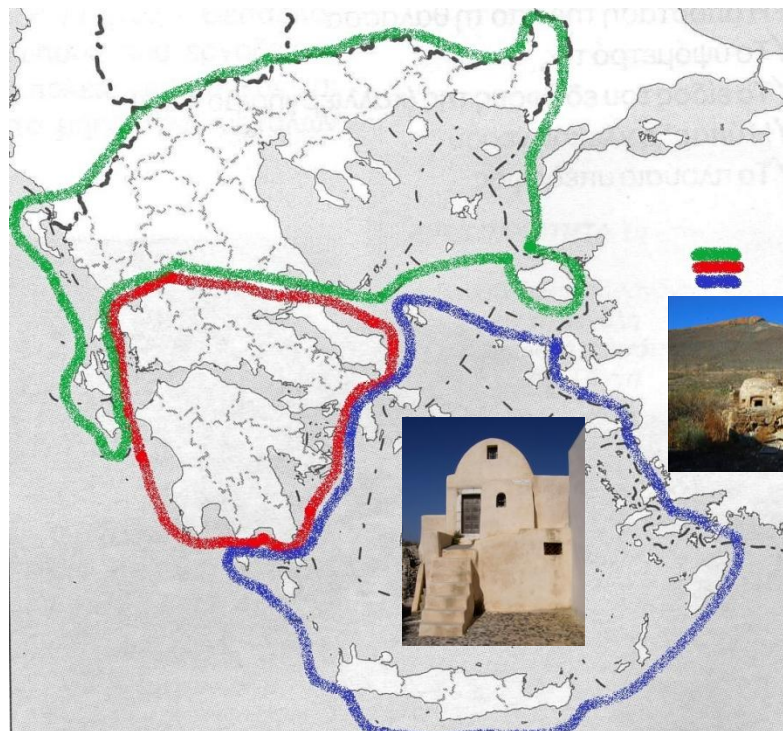
ΑΡΧΙΤΕΚΤΟΝΙΚΕΣ «ΠΕΡΙΦΕΡΕΙΕΣ» ΣΤΟΝ ΕΛΛΗΝΙΚΟ ΧΩΡΟ

- Στη **βορειοελλαδίτικη χερσαία και νησιώτικη ζώνη**, η κατοικία καλύπτεται αποκλειστικά με **στέγη** και οι βασικοί αρχιτεκτονικοί τύποι είναι ο **πυργόμορφος** και ο **πλατυμέτωπος**



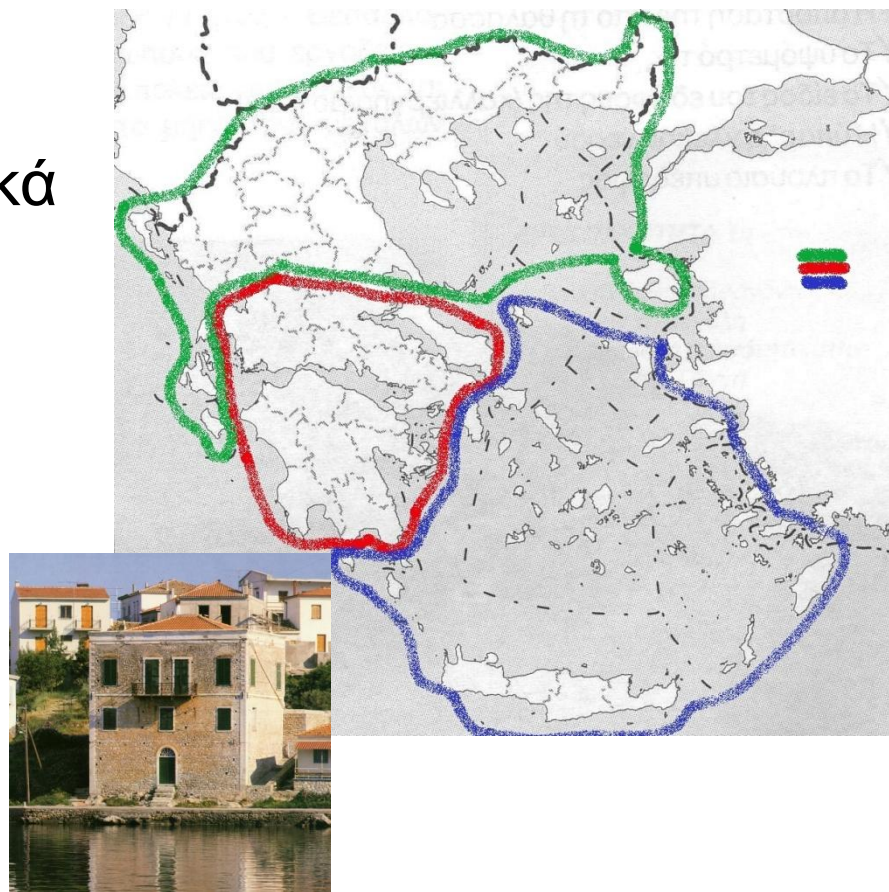
ΑΡΧΙΤΕΚΤΟΝΙΚΕΣ «ΠΕΡΙΦΕΡΕΙΕΣ» ΣΤΟΝ ΕΛΛΗΝΙΚΟ ΧΩΡΟ

- Στη **νησιώτικη ζώνη** του **νοτίου Αιγαίου** η κατοικία καλύπτεται σχεδόν αποκλειστικά με **δώμα** και οι βασικοί αρχιτεκτονικοί τύποι είναι ο **στενομέτωπος** και ο **πλατυμέτωπος**



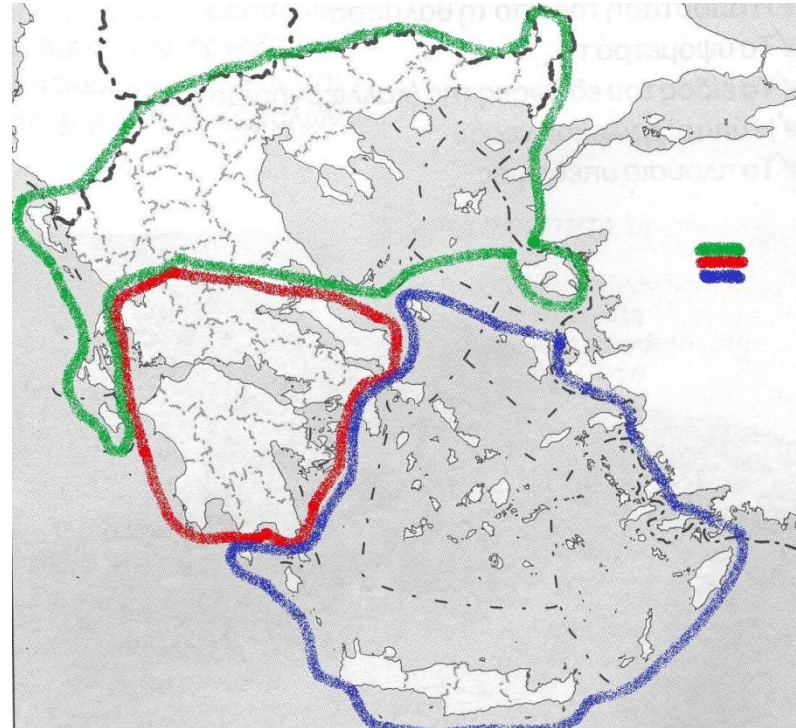
ΑΡΧΙΤΕΚΤΟΝΙΚΕΣ «ΠΕΡΙΦΕΡΕΙΕΣ» ΣΤΟΝ ΕΛΛΗΝΙΚΟ ΧΩΡΟ

- Στη χερσαία ζώνη της **νότιας Ελλάδας** η κατοικία έχει ηπειρωτικά χαρακτηριστικά (π.χ. **στέγη, πυργόσπιτο**) αλλά και δάνεια νησιώτικα στοιχεία: **δώμα, εσωτερικό φέρον τόξο** κ.λπ



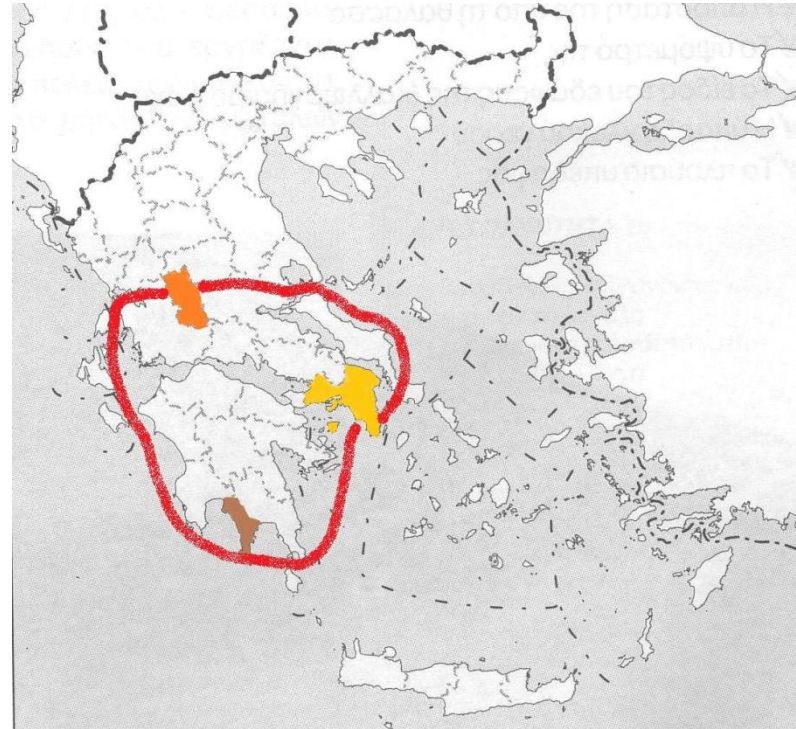
ΠΕΛΟΠΟΝΝΗΣΟΣ - ΣΤΕΡΕΑ ΕΛΛΑΔΑ: ΟΙ ΜΕΤΑΒΑΤΙΚΟΙ ΤΟΠΟΙ

- Ο *Μοριάς*, δηλαδή, και η *Στερεά Ελλάδα* συγκροτούν την *ενδιάμεση, μεταβατική ζώνη*, που συνδέει τη βορειοελλαδίτικη με τη νησιώτικη αρχιτεκτονική



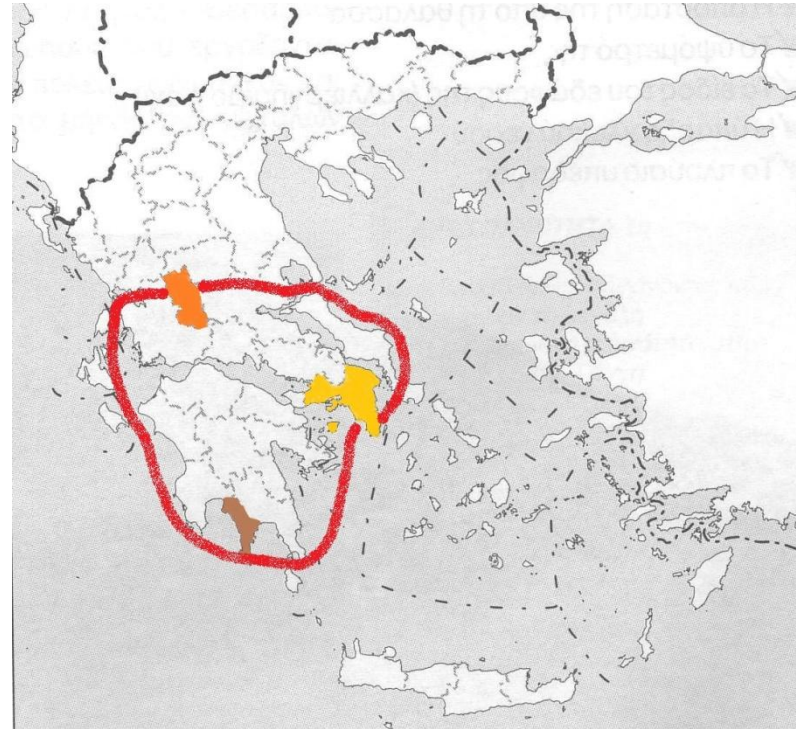
ΠΕΛΟΠΟΝΝΗΣΟΣ - ΣΤΕΡΕΑ ΕΛΛΑΔΑ ΑΡΧΙΤΕΚΤΟΝΙΚΗ ΣΤΑ ΟΡΙΑ

- Ο μεταβατικός αυτός χαρακτήρας της αρχιτεκτονικής είναι ιδιαίτερα εμφανής σε περιοχές που βρίσκονται στα όρια της ζώνης, όπως η **Αττική**, η **Ευρυτανία** ή η **Μάνη**



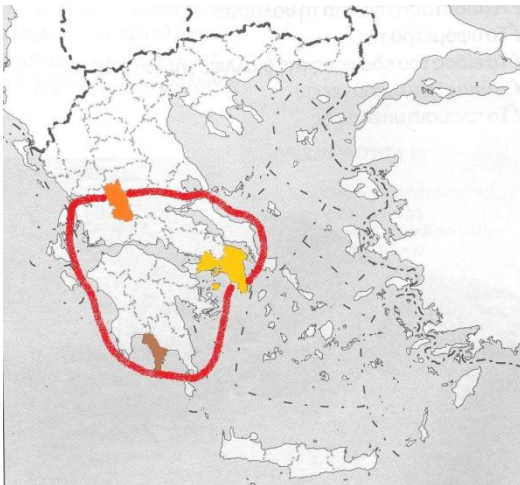
ΠΕΛΟΠΟΝΝΗΣΟΣ - ΣΤΕΡΕΑ ΕΛΛΑΔΑ ΑΡΧΙΤΕΚΤΟΝΙΚΗ ΣΤΑ ΟΡΙΑ

- Η **Αττική**, είναι η γέφυρα προς τον κόσμο του Αιγαίου, η **Ευρυτανία** βρίσκεται στο όριο προς τη Βόρειο Ελλάδα και η **Μάνη** στο σταυροδρόμι ανάμεσα στο Βυζάντιο και τη Δύση...



ΠΕΛΟΠΟΝΝΗΣΟΣ - ΣΤΕΡΕΑ ΕΛΛΑΔΑ ΑΡΧΙΤΕΚΤΟΝΙΚΗ ΣΤΑ ΟΡΙΑ

- ...με τις αντίστοιχες, κατά περίπτωση, συγγένειες και επιδράσεις, που θα αναφέρουμε παρακάτω

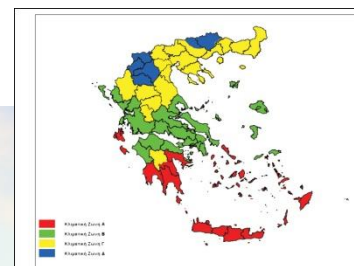


ΠΕΛΟΠΟΝΝΗΣΟΣ - ΣΤΕΡΕΑ ΕΛΛΑΔΑ Η ΦΥΣΙΟΓΝΩΜΙΑ ΤΗΣ ΚΑΤΟΙΚΙΑΣ

Σημαντικές παράμετροι που καθόρισαν το χαρακτήρα της κατοικίας ήταν

- Το φυσικό περιβάλλον, οι **συγκριτικά ήπιες**, σε σχέση με το βορρά, κλιματολογικές συνθήκες και ο **πλούτος** των διαθέσιμων υλικών

Ποταμός Αχελώος



Σχήμα 1.1. Σχηματική Απεικόνιση Μεικτών ζωνών ελληνικής επικράτειας



ΠΕΛΟΠΟΝΝΗΣΟΣ - ΣΤΕΡΕΑ ΕΛΛΑΔΑ Η ΦΥΣΙΟΓΝΩΜΙΑ ΤΗΣ ΚΑΤΟΙΚΙΑΣ

Σημαντικές παράμετροι που καθόρισαν το χαρακτήρα της κατοικίας ήταν

- Οι ιστορικές περιπτώσεις **κατά** και **μετά** την επανάσταση του '21 και οι καταστροφές στη μεταβυζαντινή κληρονομιά του τόπου

- <http://www.natgeocreative.com/comp/IR9/677/646465.jpg>

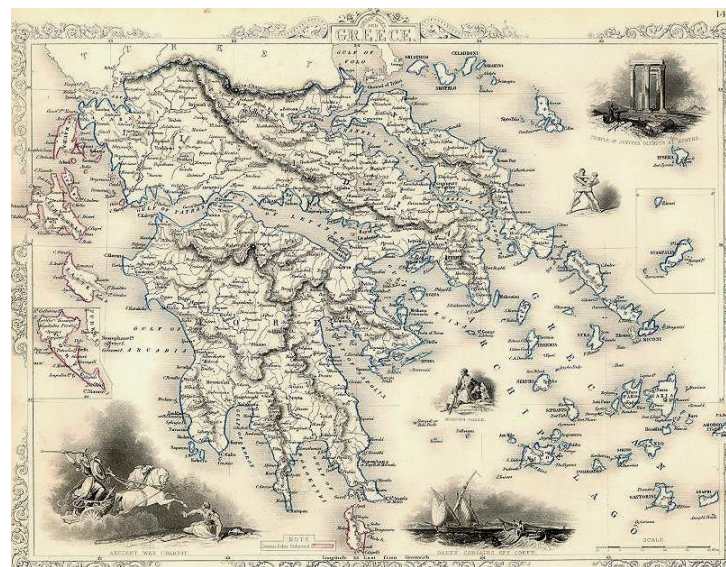
Ανδρίτσaina, φωτ. Fred Boissonnas



ΠΕΛΟΠΟΝΝΗΣΟΣ - ΣΤΕΡΕΑ ΕΛΛΑΔΑ Η ΦΥΣΙΟΓΝΩΜΙΑ ΤΗΣ ΚΑΤΟΙΚΙΑΣ

Σημαντικές παράμετροι που καθόρισαν το χαρακτήρα της κατοικίας ήταν

- Οι **επαφές** και οι **διέξοδοι** του συγκεκριμένου γεωγραφικού χώρου, κυρίως προς την **ανατολή**, τη **δύση** και το **νότο** και λιγότερο προς το βορρά



ΠΕΛΟΠΟΝΝΗΣΟΣ - ΣΤΕΡΕΑ ΕΛΛΑΔΑ

Η ΦΥΣΙΟΓΝΩΜΙΑ ΤΗΣ ΚΑΤΟΙΚΙΑΣ

Σημαντικές παράμετροι που καθόρισαν το χαρακτήρα της κατοικίας ήταν

- Η **ιδιότυπη φεουδαρχία** του 18ου-19ου αιώνα (μεγάλα σόγια οπλαρχηγών και καπεταναίων, πλούσιες οικογένειες караβοκύρηδων)

- http://3.bp.blogspot.com/_4-DT-npFstE/S1LXWsBMOzI/AAAAAAAhY/qwG8WBx9BZ8/s800/ScannedImage-20.jpg

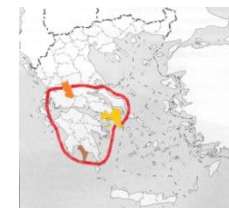
Ανδρίτσαινα, Fred Boissonnas, 1903



ΠΕΛΟΠΟΝΝΗΣΟΣ - ΣΤΕΡΕΑ ΕΛΛΑΔΑ

Η ΦΥΣΙΟΓΝΩΜΙΑ ΤΗΣ ΚΑΤΟΙΚΙΑΣ

- Την περίοδο που εξετάζουμε, στην Νότια Ελλάδα επικρατεί μια αρχιτεκτονική της **εσωστρέφειας** και της **ανασφάλειας**. Οι πιο διαδεδομένοι τύποι κατοικίας είναι ο **κλειστός πλατυμέτωπος** με στέγη...



Ιτέα



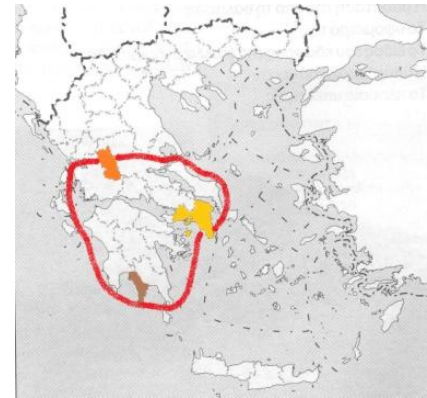
Στεμνίτσα Αρκαδίας



ΠΕΛΟΠΟΝΝΗΣΟΣ - ΣΤΕΡΕΑ ΕΛΛΑΔΑ Η ΦΥΣΙΟΓΝΩΜΙΑ ΤΗΣ ΚΑΤΟΙΚΙΑΣ



Βάθεια
Μάνης



Λεωνίδιο
Κυνουρίας



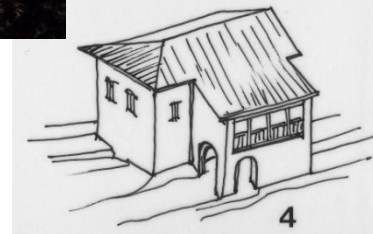
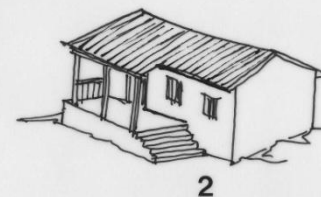
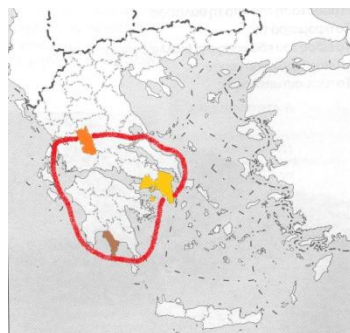
- ...και το **πυργόσπιτο**, σε ένα πλήθος παραλλαγών



ΠΕΛΟΠΟΝΝΗΣΟΣ - ΣΤΕΡΕΑ ΕΛΛΑΔΑ

Η ΦΥΣΙΟΓΝΩΜΙΑ ΤΗΣ ΚΑΤΟΙΚΙΑΣ

- Ο ημιϋπαίθριος χώρος, όταν υπάρχει, έχει το χαρακτήρα **προπύλου** στο ισόγειο, ή μικρού εξώστη με **χυτή** στέγη στον όροφο. Άλλες μορφές είναι ο **λιακός** (ανοικτό πλατύσκαλο) και ο μικρός ξύλινος ή νεοκλασικός εξώστης



Ξύλινο μπαλκόνι,
Λάπι Τριφυλλίας,
Μεσσηνία



ΜΕΤΑΒΑΤΙΚΟΙ ΤΟΠΟΙ I

ΑΤΤΙΚΗ



- Στη μακραίωνη ιστορία της, από την εποχή της Αθηναϊκής Συμμαχίας, η **Αττική χερσόνησος** είχε πάντα διέξοδο προς τη θάλασσα και στενές σχέσεις με τα νησιά του Σαρωνικού και του νότιου Αιγαίου



ΜΕΤΑΒΑΤΙΚΟΙ ΤΟΠΟΙ Ι ΑΤΤΙΚΗ

- Με τους τόπους αυτούς μοιράζεται επίσης παρόμοιες, *ξηροθερμικές* κλιματολογικές συνθήκες και εξ ίσου πενιχρή βλάστηση



ΜΕΤΑΒΑΤΙΚΟΙ ΤΟΠΟΙ Ι ΑΤΤΙΚΗ: ΤΟ ΔΩΜΑ

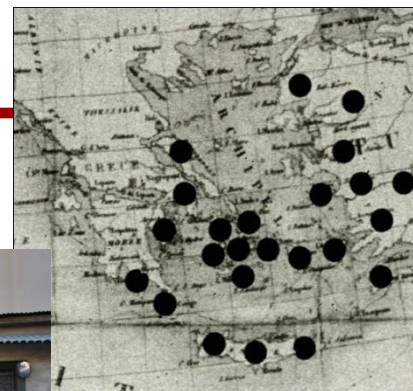
- Γι' αυτό και είναι από τις ελάχιστες περιοχές της ηπειρωτικής χώρας στις οποίες απαντά η **οριζόντια κάλυψη**. Επιπεδόστεγα σπίτια σώζονται κυρίως στα **Μέγαρα**, τη **Σαλαμίνα** κ.α



Σαλαμίνα,
στέγες και
δώματα



ΜΕΤΑΒΑΤΙΚΟΙ ΤΟΠΟΙ Ι ΑΤΤΙΚΗ: ΤΟ ΔΩΜΑ



Μέγαρα,
καμαρόσπιτο

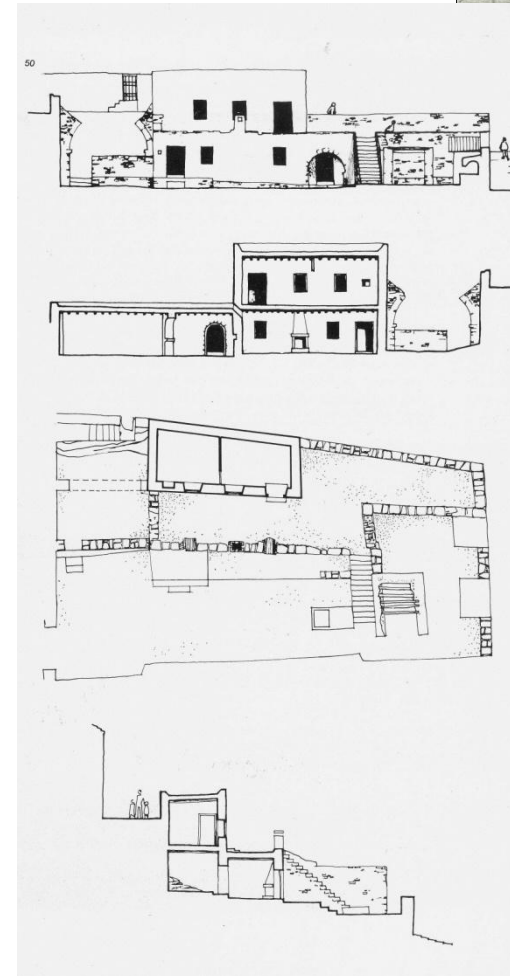
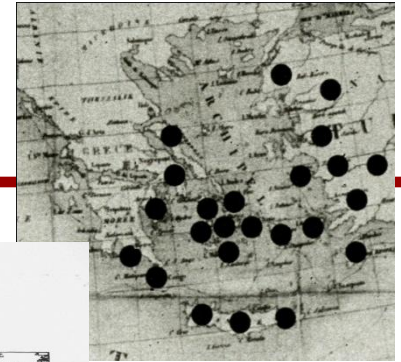


- Γι' αυτό και είναι από τις ελάχιστες περιοχές της ηπειρωτικής χώρας στις οποίες απαντά η **οριζόντια κάλυψη**. Επιπεδόστεγα σπίτια σώζονται κυρίως στα **Μέγαρα**, τη **Σαλαμίνα** κ.α.



ΜΕΤΑΒΑΤΙΚΟΙ ΤΟΠΟΙ Ι ΑΤΤΙΚΗ: ΤΟ ΔΩΜΑ

- Γι' αυτό και είναι από τις ελάχιστες περιοχές της ηπειρωτικής χώρας στις οποίες απαντά η **οριζόντια κάλυψη**.
Επιπεδόστεγα σπίτια σώζονται κυρίως στα **Μέγαρα**, τη **Σαλαμίνα** κ.α.



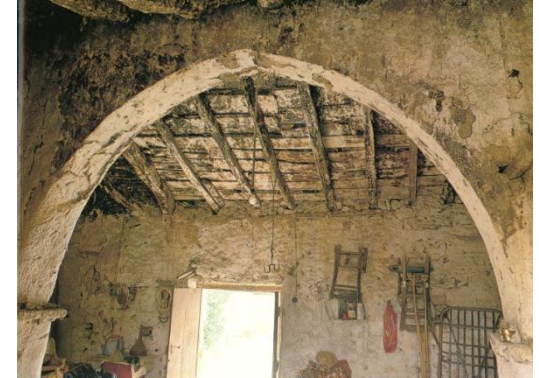
*Μέγαρα,
σπίτια
με
λιακωτό*



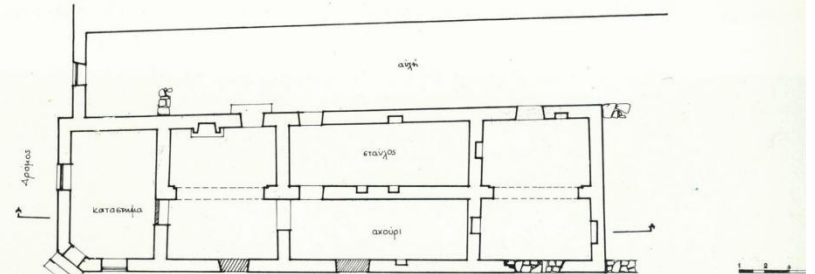
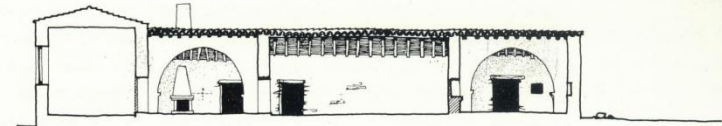
ΜΕΤΑΒΑΤΙΚΟΙ ΤΟΠΟΙ Ι

ΑΤΤΙΚΗ: ΤΟ ΚΑΜΑΡΟΣΠΙΤΟ

- Στην Αττική η **νησιώτικη** και η **ηπειρωτική** κατασκευαστική παράδοση συνδυάστηκαν σε μια ενδιαφέρουσα «υβριδική» μορφή, που δεν απαντά αλλού...



Παιανία



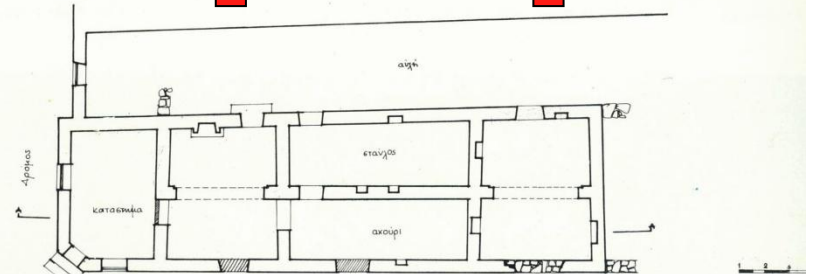
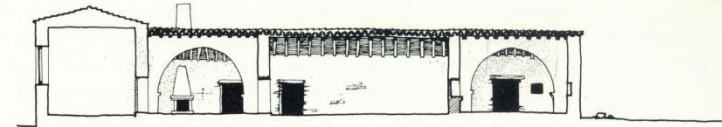
Κορωπί

ΜΕΤΑΒΑΤΙΚΟΙ ΤΟΠΟΙ Ι

ΑΤΤΙΚΗ: ΤΟ ΚΑΜΑΡΟΣΠΙΤΟ

- ...και η οποία συνδυάζει το φέρον τόξο (*καμάρα*), δανεισμένο από το νησιώτικο σπίτι, με τη *στέγη* των ηπειρωτικών περιοχών, σε δίριχτη, συνήθως, μορφή

Παιανία

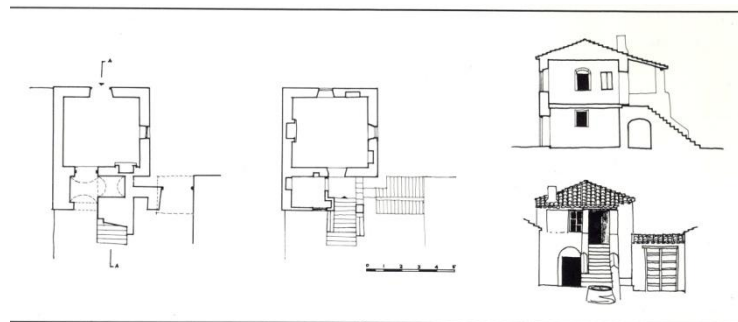


Κορωπί

ΜΕΤΑΒΑΤΙΚΟΙ ΤΟΠΟΙ Ι ΑΤΤΙΚΗ: ΤΟ ΠΥΡΓΑΚΙ

- Η μικρή κλίμακα των σπιτιών δεν έδωσε αυθεντικό τύπο **πυργόσπιτου**, υπάρχει όμως ο διώροφος τύπος κατοικίας με τετράγωνη κάτοψη, συνήθως και με ισόγεια προσκτίσματα, που λέγεται **πυργάκι**

Κερατέα

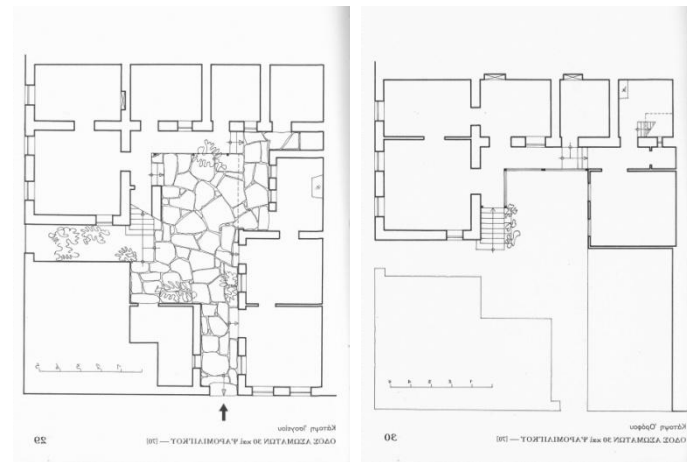


Παιανία

ΜΕΤΑΒΑΤΙΚΟΙ ΤΟΠΟΙ Ι ΑΤΤΙΚΗ: Η ΚΛΕΙΣΤΗ ΑΥΛΗ

- Τόσο στο αγροτικό σπίτι των Μεσογείων, όσο και στην πόλη της Αθήνας, ζωτικό στοιχείο της κατοικίας είναι η μεγάλη, **κατάφυτη αυλή**, που περιβάλλεται από ισόγειους και δώροφους χώρους, σύμφωνα με τα αρχαία πρότυπα

Μενίδι



Αθήνα, Ασωμάτων & Ψαρομηλίγγων

ΜΕΤΑΒΑΤΙΚΟΙ ΤΟΠΟΙ II

ΕΥΡΥΤΑΝΙΑ

- Στη δυτική πλευρά του κεντρικού όγκου των **Αγράφων**, επάνω στα περάσματα από τη Δυτική Στερεά Ελλάδα προς το Θεσσαλικό κάμπο και την Ήπειρο, εκτείνεται η ορεινή και μεγαλόπρεπη γη της Ευρυτανίας...



ΜΕΤΑΒΑΤΙΚΟΙ ΤΟΠΟΙ II

ΕΥΡΥΤΑΝΙΑ

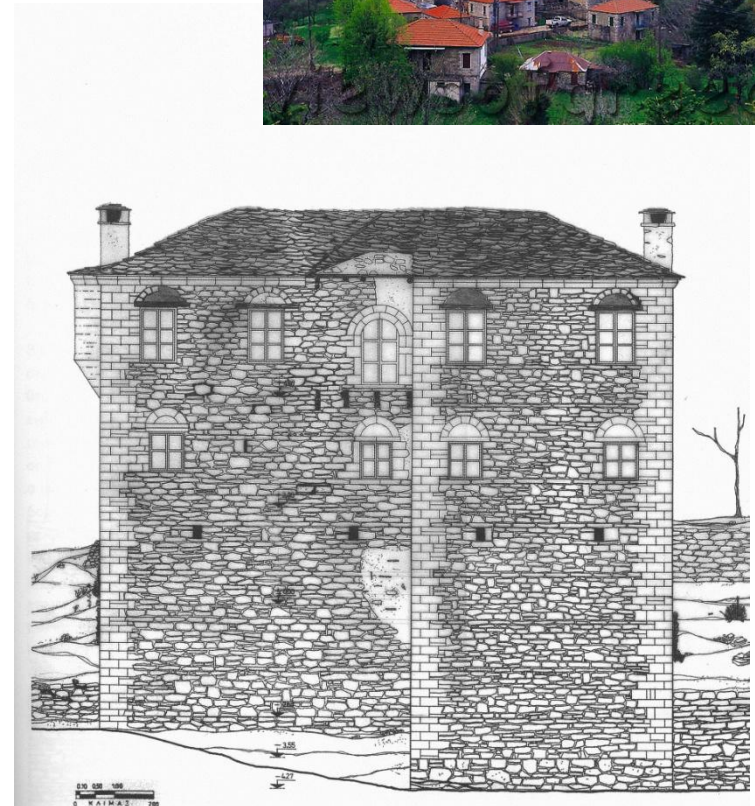
- ...με τα ψηλά βουνά, τον υδάτινο πλούτο του **Αχελώου** και των παραποτάμων του και τα δασωμένα τοπία της. Το δριμύ ηπειρωτικό κλίμα τής περιοχής επιβάλλει **εσωστρέφεια** στη ζωή και την κατοικία



ΜΕΤΑΒΑΤΙΚΟΙ ΤΟΠΟΙ II

ΕΥΡΥΤΑΝΙΑ: Η ΚΑΤΟΙΚΙΑ

- Σε ένα χώρο επικοινωνιακό σταυροδρόμι και πεδίο δράσης Ηπειρωτών και ντόπιων μαστόρων, η κατοικία δεν μπορεί παρά να εμφανίζει πολλαπλές επιδράσεις και συγγένειες



ΜΕΤΑΒΑΤΙΚΟΙ ΤΟΠΟΙ II

ΕΥΡΥΤΑΝΙΑ: Η ΚΑΤΟΙΚΙΑ

- Το απλό **πλατυμέτωπο**, ισόγειο ή διώροφο σπίτι, εμφανίζει ομοιότητες με τα μακρινά της Θεσσαλίας αλλά και της Βόρειας Πελοποννήσου

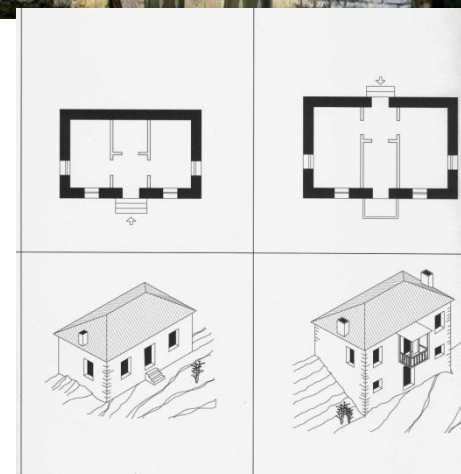


Αρμένιον Λάρισας



Κορινθία

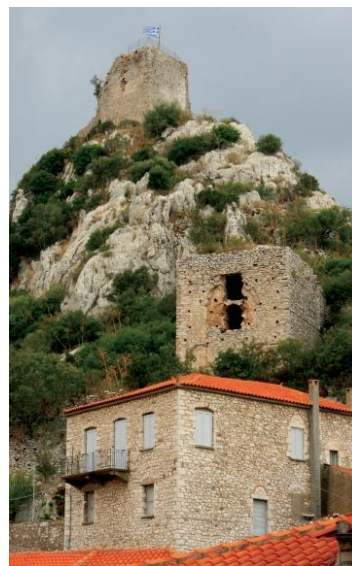
Δρομίστα Βάλτου
Αιτωλοακαρνανίας



ΜΕΤΑΒΑΤΙΚΟΙ ΤΟΠΟΙ II

ΕΥΡΥΤΑΝΙΑ: Η ΚΑΤΟΙΚΙΑ

- Το **διπλό κλειστό πλατυμέτωπο** που γίνεται σχεδόν τετράγωνο...

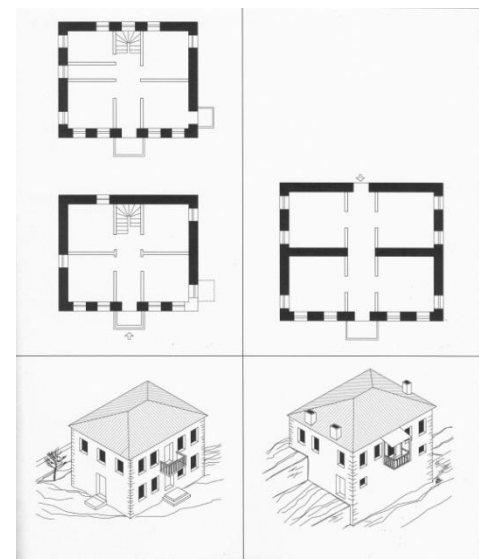


Καρύταινα

*Χάρμα
Καρδίτσας*



Παλιά Βίνιανη Ευρυτανίας



ΜΕΤΑΒΑΤΙΚΟΙ ΤΟΠΟΙ II

ΕΥΡΥΤΑΝΙΑ: Η ΚΑΤΟΙΚΙΑ

- Το **διπλό κλειστό πλατυμέτωπο** που γίνεται σχεδόν τετράγωνο, με ανοικτό ή κλειστό εξώστη αξονικά στην πρόσοψη, είναι κοινός τύπος σε όλη τη χερσαία Ελλάδα



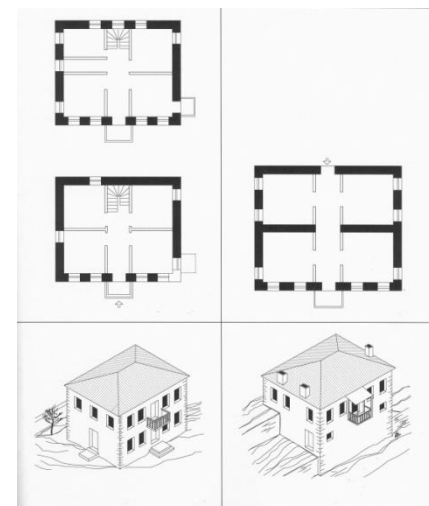
Ομόλιο
Λάρισας



Πήλιο



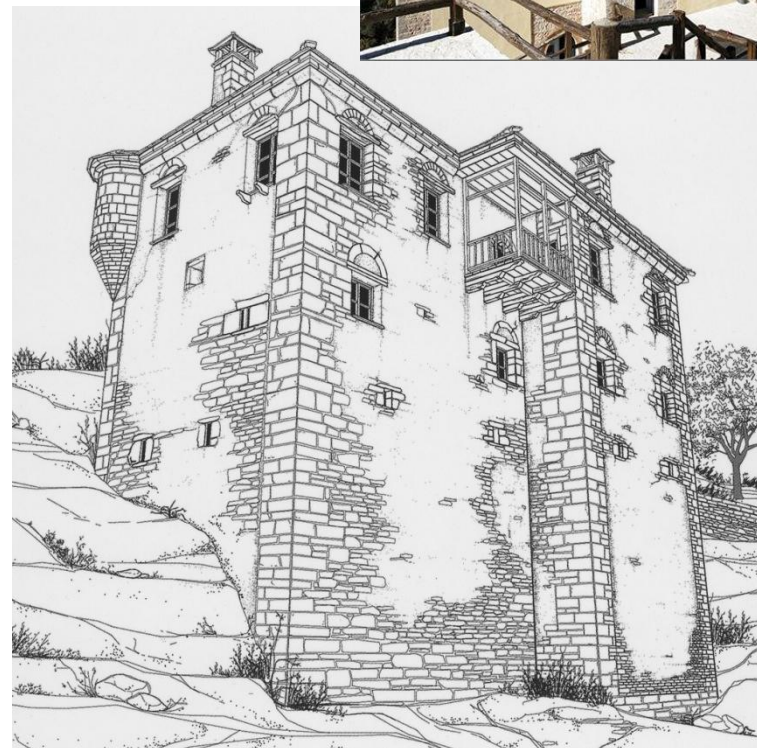
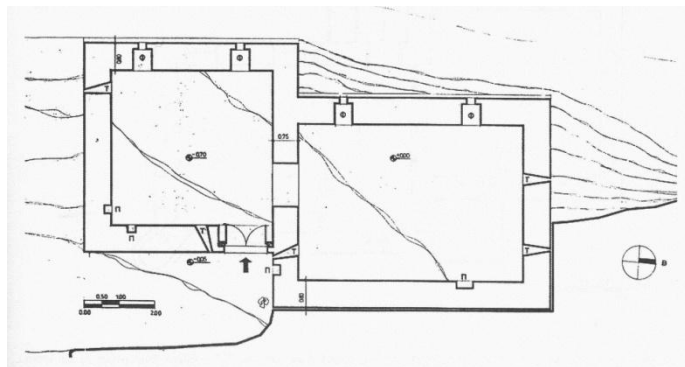
Παλιά Βίνιανη Ευρυτανίας



ΜΕΤΑΒΑΤΙΚΟΙ ΤΟΠΟΙ II

ΕΥΡΥΤΑΝΙΑ: Η ΚΑΤΟΙΚΙΑ

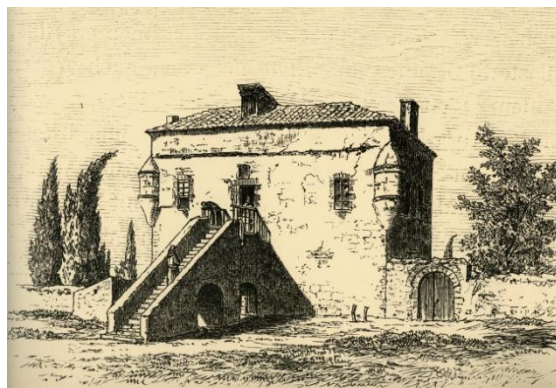
- Ο πιο ενδιαφέρων τύπος είναι αυτός του **πυργόσπιτου**, όπως ο πύργος του **Λέφα** στο **Μαραθιά** (1855) με τα φράγγικα **κλουβιά**...



ΜΕΤΑΒΑΤΙΚΟΙ ΤΟΠΟΙ II

ΕΥΡΥΤΑΝΙΑ: Η ΚΑΤΟΙΚΙΑ

- ...χαρακτηριστικά των κάστρων και πύργων της **Πελοποννήσου** από την Κορινθία ως τη Μάνη



Κορινθία



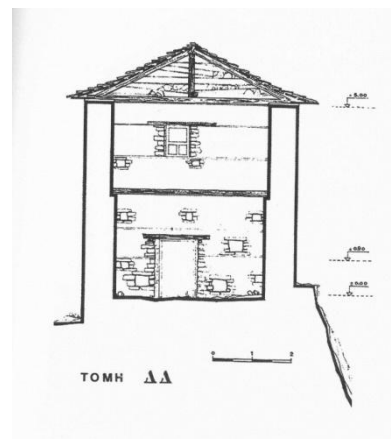
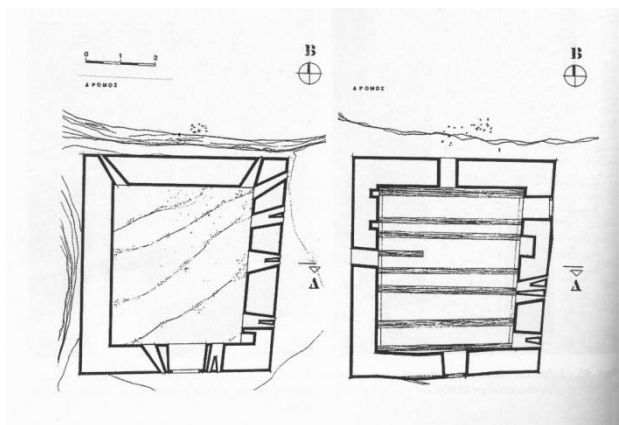
Μάνη



ΜΕΤΑΒΑΤΙΚΟΙ ΤΟΠΟΙ II

ΕΥΡΥΤΑΝΙΑ: Η ΚΑΤΟΙΚΙΑ

- Απλούστερης δομής και μορφολογίας είναι οι πύργοι *του Καραϊσκάκη* στη μονή *Προυσού*, που ομοιάζουν με παλιούς *μανιάτικους*



Μάνη



ΜΕΤΑΒΑΤΙΚΟΙ ΤΟΠΟΙ III

ΜΑΝΗ

- Η Μάνη είναι ένα μοναδικό φαινόμενο, μια ξεχωριστή «επικράτεια» με τις «επαρχίες» και τις κοινότητές της. Η άγρινη χερσόνησος, που απολήγει στο φοβερό από την αρχαιότητα ακρωτήριο **Ταίναρο**, βρίσκεται πάνω στο σταυροδρόμι Ανατολής-Δύσης



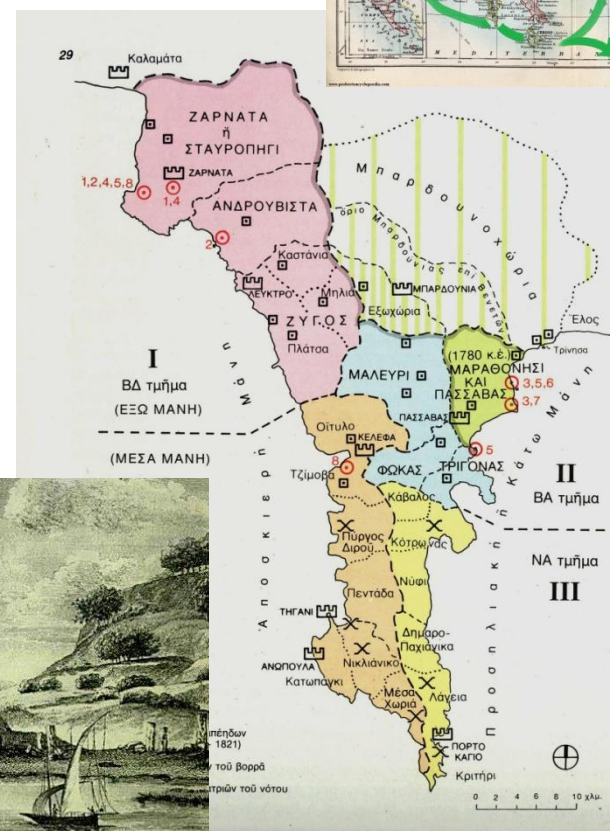
ΜΕΤΑΒΑΤΙΚΟΙ ΤΟΠΟΙ ΙΙΙ ΜΑΝΗ

- Οι ανυπότακτοι Μανιάτες έζησαν διαχρονικά σε **διαρκή εμπόλεμη κατάσταση**: μεταξύ τους, για την επικράτηση των ισχυρότερων γενών, με πειρατές και εισβολείς, και με κρατικές εξουσίες για την υπεράσπιση της αυτονομίας και των προνομίων τους



ΜΕΤΑΒΑΤΙΚΟΙ ΤΟΠΟΙ ΙΙΙ ΜΑΝΗ

- Εκχριστιανίστηκαν περί τον 10^ο αι. μ.Χ. (ως τότε αναφέρονται ως **Έλληνες εθνικοί**). Υπήρξαν δεινοί πειρατές, φράγκικη κτήση για 13 χρόνια και εξάρτημα του Δεσποτάτου του **Μυστρά** ως το 1460



Γύθειο



ΜΕΤΑΒΑΤΙΚΟΙ ΤΟΠΟΙ ΙΙΙ ΜΑΝΗ

- Η τουρκοκρατία, χαλαρή φόρου υποτέλεια με δικούς τους **μπέηδες**, τους έστρεψε εντελώς προς τη θάλασσα και απέκτησαν στενές σχέσεις με τις Δυνάμεις της Δύσης. Μετά τον Κρητικό πόλεμο πολλοί μετανάστευσαν στην **Τοσκάνη** και την **Κορσική**



ΜΕΤΑΒΑΤΙΚΟΙ ΤΟΠΟΙ ΙΙΙ

ΜΑΝΗ: Ο ΧΩΡΟΣ

- Το φυσικό τοπίο στη μανιάτικη χερσόνησο είναι τραχύ, άνυδρο και άγονο στο νότιο τμήμα και κάπως ομαλότερο, με δυνατότητες αγροτικών δραστηριοτήτων, στο βόρειο



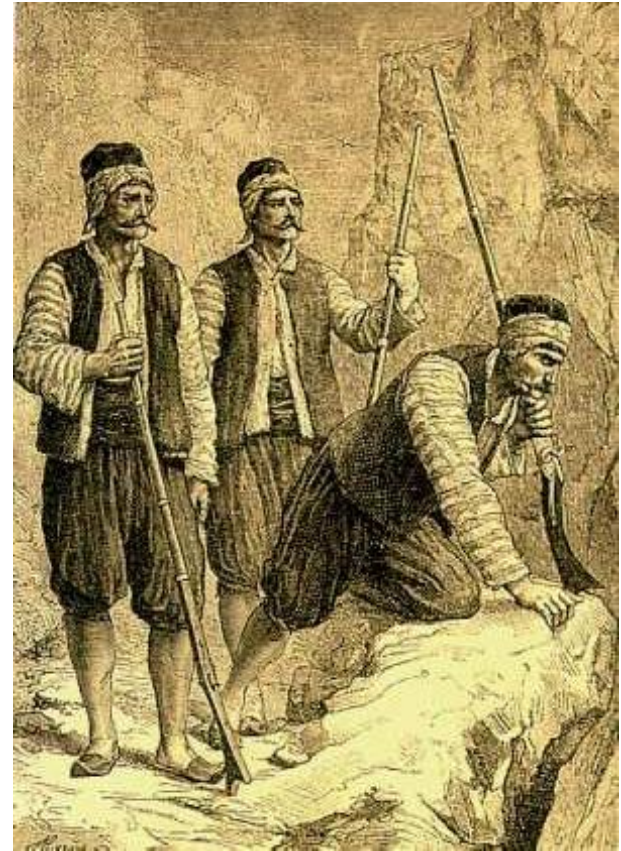
Μάλτα & Μάνη, φυσικές αλυκές



ΜΕΤΑΒΑΤΙΚΟΙ ΤΟΠΟΙ ΙΙΙ

ΜΑΝΗ: Ο ΧΩΡΟΣ

- Η αυστηρή κοινωνική οργάνωση σε **γένη** και **γενιές**, με βάση την **πατρογραμμική** εξ αίματος συγγένεια και τον αριθμό των ένοπλων ανδρών, καθόρισε τη χωρική οργάνωση και τη μορφή των οικισμών και της κατοικίας



ΜΕΤΑΒΑΤΙΚΟΙ ΤΟΠΟΙ ΙΙΙ

ΜΑΝΗ: ΟΙ *ΤΕΧΝΙΤΕΣ*

- Η διείσδυση ξένων στην κλειστή τους κοινωνία ήταν δύσκολη, έτσι οι οικοδομικές εργασίες γίνονταν από ντόπιους μαστόρους. Μόνο μετά τα μέσα του 19^{ου} αι. ήρθαν **Λαγκαδιανοί** χτίστες της Αρκαδίας, κομίζοντας στοιχεία της τέχνης τους

Λαγκάδια Αρκαδίας



Μάνη, Λιμένι



ΜΕΤΑΒΑΤΙΚΟΙ ΤΟΠΟΙ ΙΙΙ

ΜΑΝΗ: ΤΑ *ΜΕΓΑΛΙΘΙΚΑ*

- Στη νότια Μάνη σώζονται σημαντικά κτίσματα μεγαλιθικής κατασκευής (*κωλόσπιτα, κωλοσπίτακες*), που ανακαλούν μορφές της δυτικής Μεσογείου (*Σαρδηνία, Μάλτα, navetas των Βαλεαρίδων κ.λπ.*)



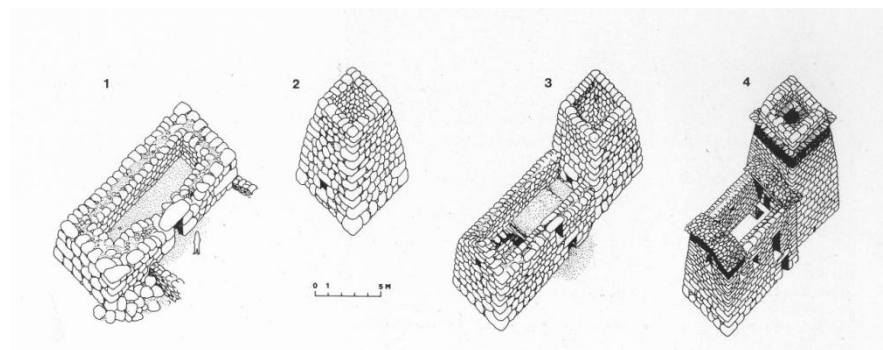
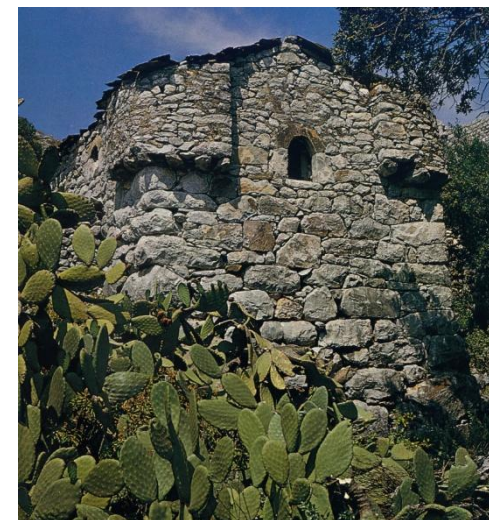
*Ναβέτα,
Μινόρκα*



ΜΕΤΑΒΑΤΙΚΟΙ ΤΟΠΟΙ ΙΙΙ

ΜΑΝΗ: ΤΑ ΜΟΝΟΣΠΙΤΑ

- Απ' ευθείας απόγονοι των προηγούμενων είναι τα πρωτόγονα επιπεδόστεγα **ξερολιθικά** σπίτια, με δώμα επάνω σε επιμήκεις πέτρινες δοκούς (**μακρόνια**) και οχυρή εμφάνιση

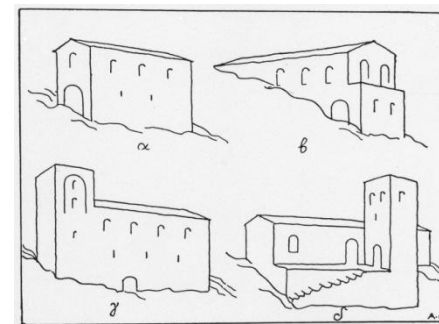


ΜΕΤΑΒΑΤΙΚΟΙ ΤΟΠΟΙ ΙΙΙ

ΜΑΝΗ: ΟΙ ΚΑΤΑΒΟΛΕΣ

- Η βυζαντινή κληρονομιά είναι ζωντανή στη Μάνη, όπου διαφυλάχθηκαν για αιώνες τύποι και μορφές από το **Δεσποτάτο του Μυστρά**. Αρχοντικά κτισμένα εγκάρσια σε πλαγιές, όπως το «παλατάκι» του **Πετρόμπεη Μαυρομιχάλη...**

Μυστράς



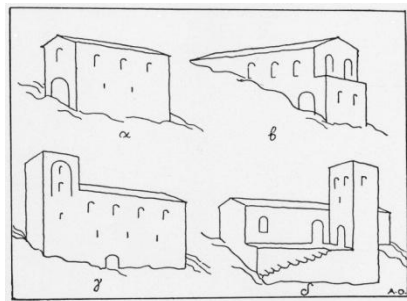
Λιμένι, το Παλατάκι του Πετρόμπεη



ΜΕΤΑΒΑΤΙΚΟΙ ΤΟΠΟΙ ΙΙΙ

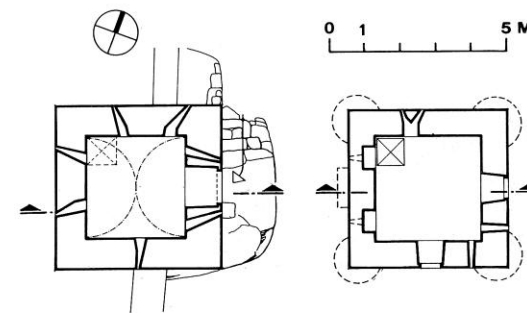
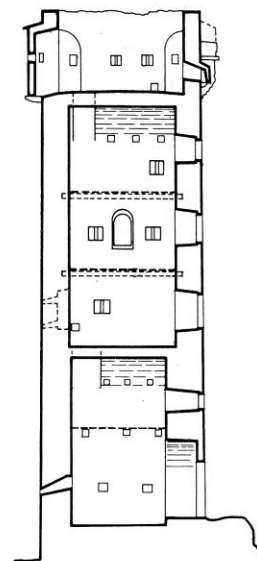
ΜΑΝΗ: ΟΙ ΚΑΤΑΒΟΛΕΣ

- **...οχυρά σπίτια** με θολωτά ισόγεια και δίριχτες στέγες και υψίκορμοι πολεμικοί **πύργοι**, που κτίζονταν ήδη από τα χρόνια των Παλαιολόγων, το πιστοποιούν



Κυθάρισσος

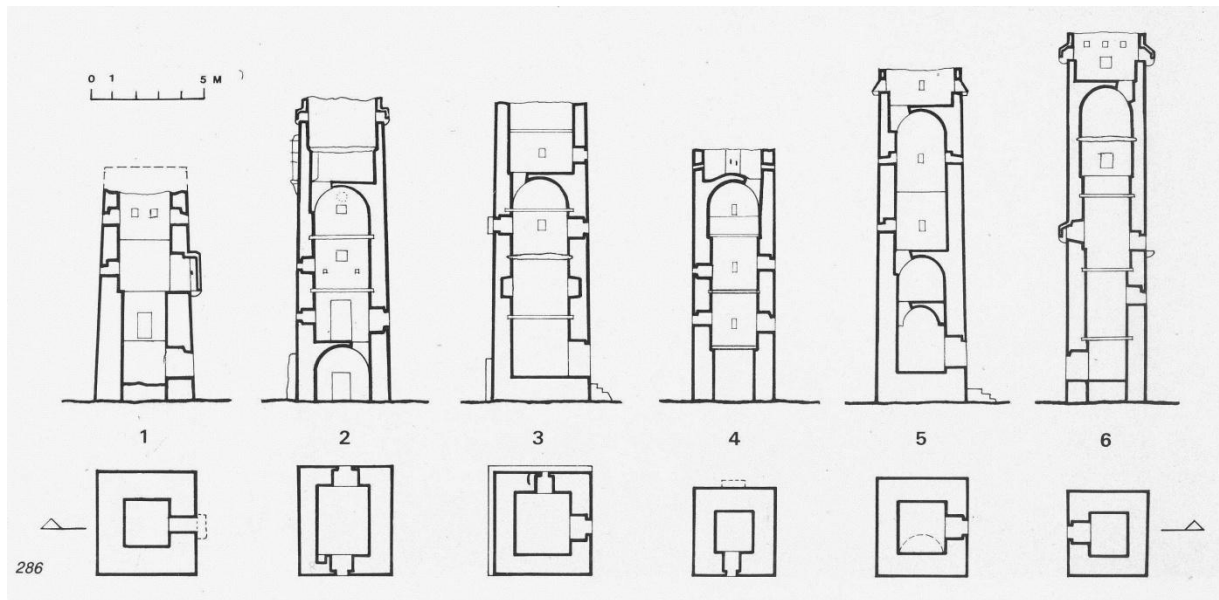
Λαγκάδα



ΜΕΤΑΒΑΤΙΚΟΙ ΤΟΠΟΙ ΙΙΙ

ΜΑΝΗ: ΟΙ ΠΟΛΕΜΟΠΥΡΓΟΙ

Μανιάτικοι πύργοι, τυπολογία



S. Gimignano, Τοσκάνη. Μανιάτες μετοίκησαν εδώ το 1671 και δέχθηκαν επιδράσεις

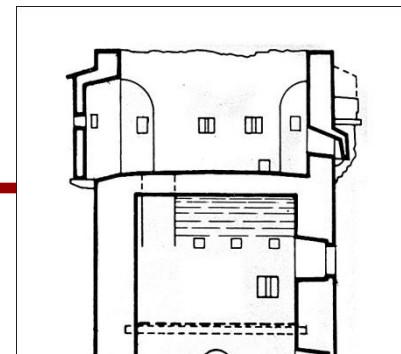
- Οι πολεμικοί πύργοι ήταν στην ιδιοκτησία και τη διαχείριση των ισχυρών γενών και χρησίμευαν ως καταφύγια, παρατηρητήρια και θέσεις μάχης



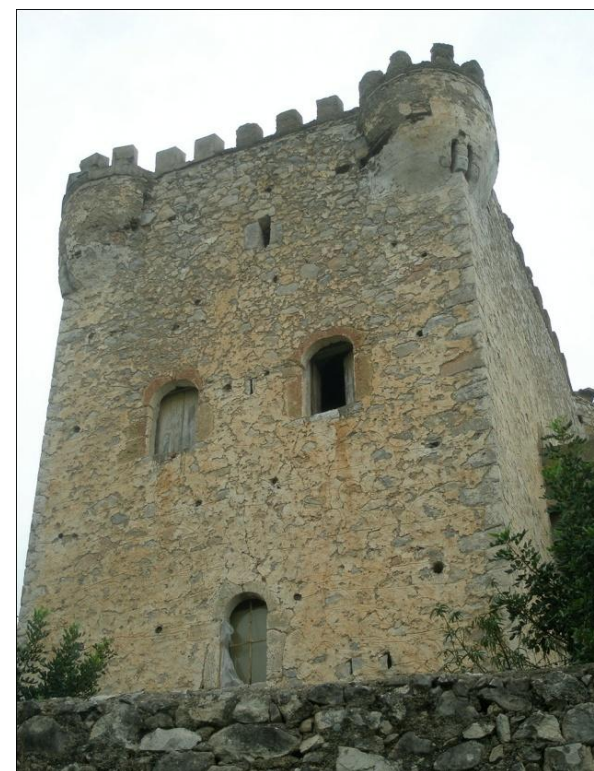
ΜΕΤΑΒΑΤΙΚΟΙ ΤΟΠΟΙ ΙΙΙ

ΜΑΝΗ: ΟΙ ΠΟΛΕΜΟΠΥΡΓΟΙ

- Οι πύργοι είχαν δώματα επί θόλου, καταχύστρες (**πετρομάχους**) και γωνιακά **κλουβιά**, που πιστεύεται ότι οφείλονται σε **Φράγκικες** επιδράσεις



Aubenas, Γαλλία



Αγερανός, Αντωνόμπεη



ΜΕΤΑΒΑΤΙΚΟΙ ΤΟΠΟΙ ΙΙΙ

ΜΑΝΗ: ΟΙ ΠΥΡΓΟΚΑΤΟΙΚΙΕΣ

- Στην κατηγορία αυτή ανήκει η συντριπτική πλειονότητα των σπιτιών στη Μάνη. Είναι *τετράγωνα*, *επιμήκη ή σχήματος Γ* σε κάτοψη και μπορεί να συνδυάζουν ψηλό πύργο με χαμηλά προσκτίσματα

Νόμια



Γύθειο, πύργος Τζαννετάκη (μουσείο)

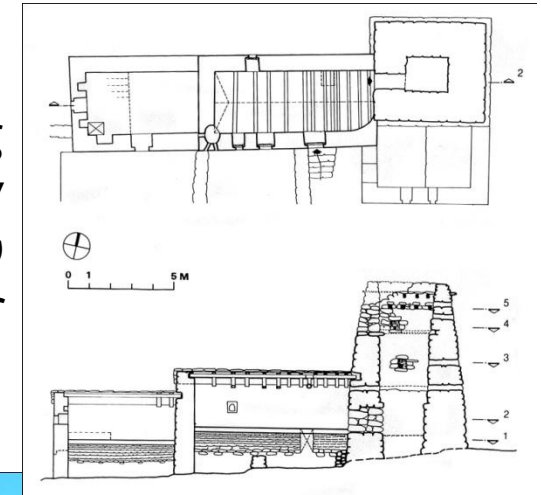


ΜΕΤΑΒΑΤΙΚΟΙ ΤΟΠΟΙ ΙΙΙ

ΜΑΝΗ: ΟΙ ΠΥΡΓΟΚΑΤΟΙΚΙΕΣ

- Τα πυργόσπιτα είναι πέτρινα με ισχυρές τοιχοποιίες, οι οποίες στα νότια κτίζονταν ξεροπέτρι (π.χ. πύργος *Ανεμοδουρά*) μέχρι και μετά την επανάσταση. Το *χωρύκι* (ασβεστοκονίαμα) αύξησε την αντοχή τους και τη δυνατότητά τους να πάρουν ύψος

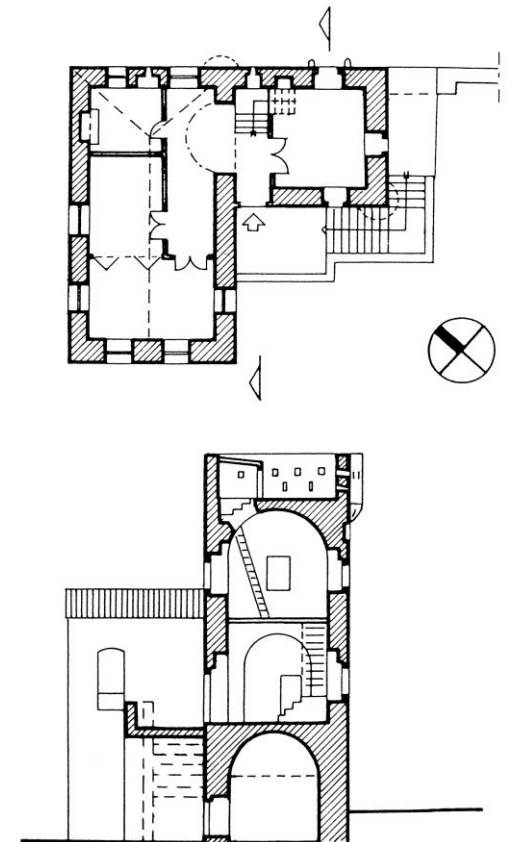
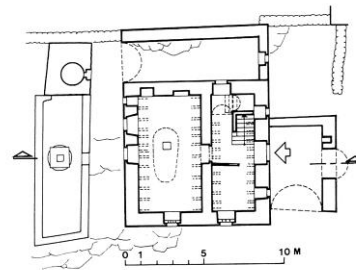
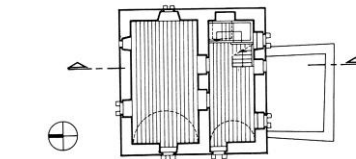
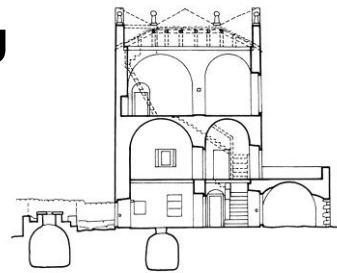
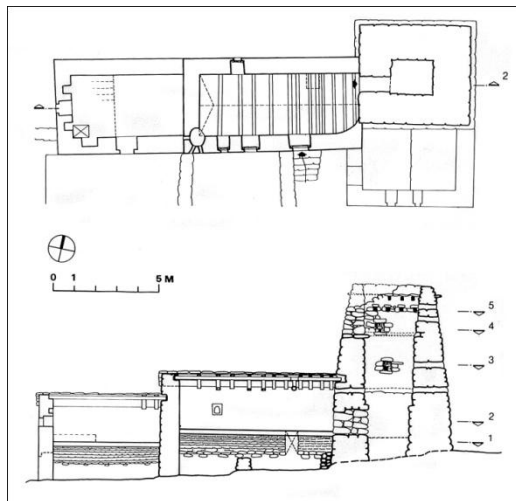
Πύργος
Ανεμοδουρά
στους *Πάνω*
Μπουλαριούς



ΜΕΤΑΒΑΤΙΚΟΙ ΤΟΠΟΙ ΙΙΙ

ΜΑΝΗ: ΟΙ ΠΥΡΓΟΚΑΤΟΙΚΙΕΣ

- Η επίλυση των κατόψεων είναι απλή, λόγω του περιορισμένου χώρου και των λιτών απαιτήσεων



ΜΕΤΑΒΑΤΙΚΟΙ ΤΟΠΟΙ ΙΙΙ

ΜΑΝΗ: ΟΙ ΠΥΡΓΟΚΑΤΟΙΚΙΕΣ

- Τα λιτά μορφολογικά τους στοιχεία (επάλξεις, **πετρομάχοι**, **κλουβιά**, πλαίσια ανοιγμάτων κ.λπ.) αντλούνται από τις πολλαπλές πηγές που αναφέρθηκαν και οι παραλλαγές και οι συνδυασμοί τους είναι άπειροι

Φλομοχώρι



Κάμπος
Ζαρνάτας

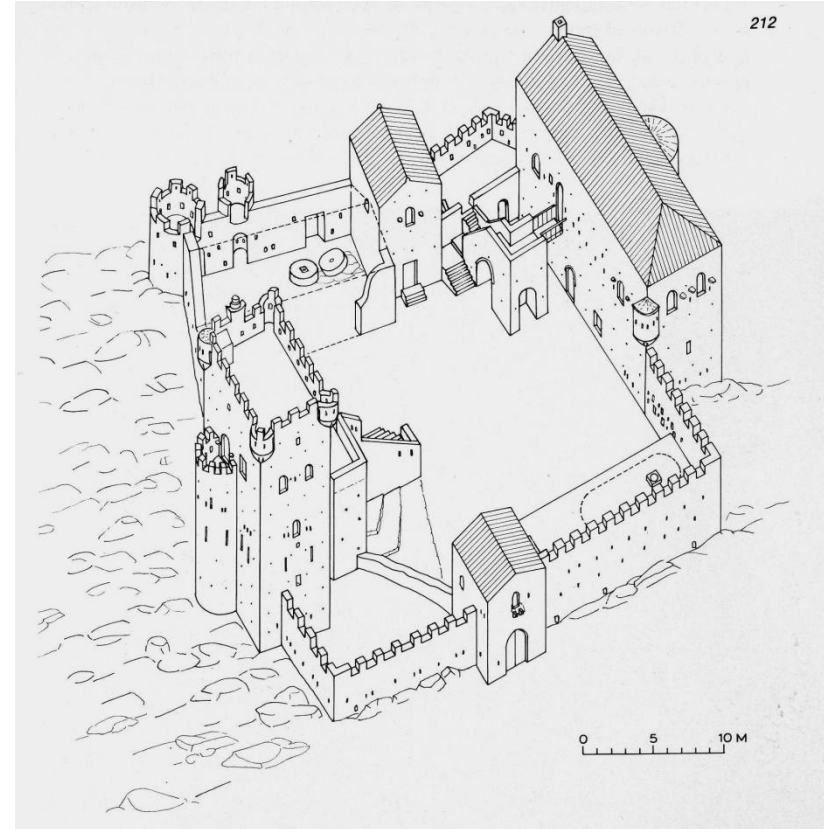
Αρεόπολη



ΜΕΤΑΒΑΤΙΚΟΙ ΤΟΠΟΙ ΙΙΙ

ΜΑΝΗ: ΤΑ ΟΧΥΡΑ ΣΥΓΚΡΟΤΗΜΑΤΑ

- Πρόκειται για σύνθετα, **πολυλειτουργικά συγκροτήματα** κατοικίας μπέηδων και αρχηγών ισχυρών γενών, που οργανώνονται σχηματίζοντας **περίκλειστη οχυρή αυλή** (π.χ. κατοικία **Αντωνόμπεη, Βαθύ**)



ΜΕΤΑΒΑΤΙΚΟΙ ΤΟΠΟΙ ΙΙΙ

ΜΑΝΗ: ΤΑ ΝΕΟΤΕΡΑ ΔΙΩΡΟΦΑ

- Τα σπίτια αυτά εμφανίστηκαν με την ανάπτυξη αστικών κέντρων στη βόρεια ιδίως Μάνη (**Γύθειο, Αρεόπολη** κ.λπ.) μετά την ίδρυση του νέου ελληνικού κράτους και είναι **κλειστά ανωγοκάτωγα** με εξώστες και στέγη



Αρεόπολη



ΣΥΝΟΨΗ



- Το πολύπλοκο πλέγμα των καταβολών, συγγενειών και επιδράσεων που ανιχνεύθηκαν στους παραπάνω τόπους, πιστοποιεί ότι στην παραδοσιακή αρχιτεκτονική **τίποτε δεν συμβαίνει τυχαία**. Όλες οι μορφές και οι κατασκευές μπορούν να ερμηνευθούν με βάση περιβαλλοντικούς, ιστορικούς, κοινωνικοοικονομικούς και γενικώς **πολιτιστικούς** παράγοντες (βλ. Rapoport), η διερεύνηση και εμβάθυνση στους οποίους είναι ιδιαίτερως διδακτική



Πηγές εικόνων

Διαφάνεια 5

- προσωπικό αρχείο

Διαφάνεια 6

- προσωπικό αρχείο
- <http://mw2.google.com/mw-ranoramio/photos/medium/4358223.jpg>
- Ελληνική Παραδοσιακή Αρχιτεκτονική, τ. 8, εκδ. Μέλισσα, Αθήνα, σελ. 33, εικ. 37

Διαφάνεια 7

- προσωπικό αρχείο
- https://farm2.staticflickr.com/1089/797728261_059bfe745c_z.jpg?zz=1

Διαφάνεια 8

- προσωπικό αρχείο
- Ελληνική Παραδοσιακή Αρχιτεκτονική, τ. 5, εκδ. Μέλισσα, Αθήνα, σελ. 266

Διαφάνεια 9

- προσωπικό αρχείο

Διαφάνεια 10

- προσωπικό αρχείο

Διαφάνεια 11

- προσωπικό αρχείο

Διαφάνεια 12

- προσωπικό αρχείο
- Γεωργίου Κ. Γιαννίτσαρη «Η Παραδοσιακή Αρχιτεκτονική της Ευρυτανίας», Αθήνα 2010, εξώφυλλο
- Ελληνική Παραδοσιακή Αρχιτεκτονική, τ. 5, εκδ. Μέλισσα, Αθήνα, σελ. 149, εικ. 232
- <http://local.e-history.gr/download/attachments/12582924/tnfhfndv.jpg?version=1&modificationDate=1336468101000>

Διαφάνεια 13

- https://commons.wikimedia.org/wiki/File:Acheloos_river_narrows_03.jpg#/media/File:Acheloos_river_narrows_03.jpg
- <http://www.limeenergy.gr/images/articles/klimatikes%20zones.jpg>
- Διαφάνεια 15
- http://anoixtosxoleio.weebly.com/uploads/8/4/5/6/8456554/6253303_orig.jpg



Πηγές εικόνων

Διαφάνεια 17

- προσωπικό αρχείο
- <http://arcadia.ceid.upatras.gr/arkadia/thumbs/places/stemnitsa/075p.jpg>

Διαφάνεια 18

- προσωπικό αρχείο
- http://www.2steps.gr/themes/photos/0001/01/000174/b/2steps_zigovisti_dimitsana_arkadia_001.jpg
- <http://www.panoramio.com/photo/19141832>

Διαφάνεια 19

- προσωπικό αρχείο
- http://www.arcadiaportal.gr/sites/default/files/field/image/ziannhcf83-cebccf80ceb1cebbcebasebfcebdceb9_custom.jpg

Διαφάνεια 20

- http://lazarikaterina.weebly.com/uploads/1/5/6/0/15601716/8687293_orig.jpg

- http://1.bp.blogspot.com/_o2nKQ0Xtpco/TKd3H_5U-ol/AAAAAAAAA6E/5

Διαφάνεια 21

- http://lazarikaterina.weebly.com/uploads/1/5/6/0/15601716/8687293_orig.jpg
- https://commons.wikimedia.org/wiki/File:DSD4914_wiki.jpg
- <http://3.bp.blogspot.com/-l8y3PHobfGs/Tknzo8B04CI/AAAAAAAAAGxM/ISkJ8fZrJK8/s1600/7.%2BOlea%2Beuropea.JPG>

Διαφάνεια 22

- Αικ. Δημητσάντου-Κρεμέζη, *Τα Καμαρόσπιτα της Αττικής*, Αθήνα 1986, σελ. 200-201
- Ελληνική Παραδοσιακή Αρχιτεκτονική, τ. 5, εκδ. Μέλισσα, Αθήνα, σελ. 235, εικ. 52

Διαφάνεια 23

- Αικ. Δημητσάντου-Κρεμέζη, *Τα Καμαρόσπιτα της Αττικής*, Αθήνα 1986, σελ. 200-201
- Ελληνική Παραδοσιακή Αρχιτεκτονική, τ. 5, εκδ. Μέλισσα, Αθήνα, σελ. 235, εικ. 51



Πηγές εικόνων

- <http://local.e-history.gr/download/attachments/12582924/tgxdn.JPG?version=1&modificationDate=1336468103000>

- U1nMJuhnQc/s400/Map+of+Greece+1905.jpg

Διαφάνεια 24

- Αικ. Δημητσάντου-Κρεμέζη, *Τα Καμαρόσπιτα της Αττικής*, Αθήνα 1986, σελ. 200-201
- Ελληνική Παραδοσιακή Αρχιτεκτονική, τ. 5, εκδ. Μέλισσα, Αθήνα, σελ. 234, εικ. 50

Διαφάνεια 25, 26

- Ελληνική Παραδοσιακή Αρχιτεκτονική, τ. 5, εκδ. Μέλισσα, Αθήνα, σελ. εικ. 231.47, 232.48

Διαφάνεια 27

- Ελληνική Παραδοσιακή Αρχιτεκτονική, τ. 5, εκδ. Μέλισσα, Αθήνα, σελ. εικ. 215.112, 217.16

Διαφάνεια 28

- Αικ. Δημητσάντου-Κρεμέζη, *Τα Καμαρόσπιτα της Αττικής*, Αθήνα 1986, σελ. εικ. 40.31
- Άρης Κωνσταντινίδης, *Παλιά Αθηναϊκά σπίτια*, Πανεπιστημιακές Εκδόσεις Κρήτης 2011, σελ. 29,30

Διαφάνεια 29

- http://1.bp.blogspot.com/_o2nKQ0Xtpco/TKd3H_5U-ol/AAAAAAAAA6E/5U1nMJuhnQc/s400/Map+of+Greece+1905.jpg

- <http://www.iviscos.com/location.php>

Διαφάνεια 30

- <http://www.iviscos.com/location.php>
- <http://viewsofgreece.gr/travel/wp-content/uploads/2012/04/FIDAKIA-2-300x200.jpg>
- <https://www.flickr.com/photos/34241418@N04/3271637901>
- http://www.basecamp.gr/phpThumb.php?src=lib_photos/canyoning/canyon_pantav_004s.jpg&w=300

Διαφάνεια 31

- <http://viewsofgreece.gr/travel/wp-content/uploads/2012/04/FIDAKIA-2-300x200.jpg>
- Γεώργ. Γιαννίτσαρης, *Η παραδοσιακή αρχιτεκτονική της Ευρυτανίας*, Αθήνα 2010, σελ. 101.39



Πηγές εικόνων

Διαφάνεια 32

- <http://www.panoramio.com/photo/65447271>
/Created by Giorgos Rodinos
- http://3.bp.blogspot.com/-AL_qC_EXQr0/UJFe7aHRpzI/AAAAAAAAABMM/V4vUi0pbQCE/s400/35318275.jpg
- Γεώργ. Γιαννίτσαρης, *Η παραδοσιακή αρχιτεκτονική της Ευρυτανίας*, Αθήνα 2010
- <http://el.travelogues.gr/utills/timthumb.php?src=http://77.235.53.28/~travelog/archive/fullsize/033bf50d84c97266e0282ecd0dd2ef2a.jpg&w=640&q=80>

Διαφάνεια 33

- <http://www.panoramio.com/photo/52105531>
/Created by Giorgos Rodinos
- http://www.travelstyle.gr/portal/photos/galleries/tumbs_medium/88_arkadia-guide030.jpg
- [http://zoitaxa.net/?gallery=viniani#prettyPhoto\[pp_gallery\]/4/](http://zoitaxa.net/?gallery=viniani#prettyPhoto[pp_gallery]/4/)
- Γεώργ. Γιαννίτσαρης, *Η παραδοσιακή αρχιτεκτονική της Ευρυτανίας*, Αθήνα 2010

Διαφάνεια 34

- [http://zoitaxa.net/?gallery=viniani#prettyPhoto\[pp_gallery\]/4/](http://zoitaxa.net/?gallery=viniani#prettyPhoto[pp_gallery]/4/)
- Γεωργίου Κ. Γιαννίτσαρη «Η Παραδοσιακή Αρχιτεκτονική της Ευρυτανίας», Αθήνα 2010
- <http://kalagias.weebly.com/uploads/3/6/0/2/3602807/5376697.jpg>
- http://www.pilionproperties.nl/wp-content/uploads/2011/04/Houses_03.jpg

Διαφάνεια 35

- Γεωργίου Κ. Γιαννίτσαρη «Η Παραδοσιακή Αρχιτεκτονική της Ευρυτανίας», Αθήνα 2010, εξώφυλλο και σελ. 97.34
- http://www.skoutelas.com/images/e09_011_s.jpg

Διαφάνεια 36

- Γεωργίου Κ. Γιαννίτσαρη «Η Παραδοσιακή Αρχιτεκτονική της Ευρυτανίας», Αθήνα 2010, εξώφυλλο
- http://3.bp.blogspot.com/_NIFE-5cr5t0/S2MezVbHBQI/AAAAAAAAAF8/IWvjAx4vqFw/s400/n694105652_1215450_1188.jpg



Πηγές εικόνων

- <http://www.maratheatowerhotel.gr/css/images/slide-img2.jpg>
- <http://mw2.google.com/mw-panoramio/photos/medium/29643675.jpg>

Διαφάνεια 37

- <http://3.bp.blogspot.com/-XWag4T6ez-w/T4TR3mD4aOI/AAAAAAAAABY8/CcVwp7Q9Xz0/s400/K1.JPG>
- Κ. Οικονόμου, *Αστική & λαϊκή κατοικία στην Ελληνική Παράδοση*, Ζήτη, Θεσσαλονίκη 2013, 226.191, 3β
- Γεωργίου Κ. Γιαννίτσαρη «Η Παραδοσιακή Αρχιτεκτονική της Ευρυτανίας», Αθήνα 2010, 111.48, 112.49

Διαφάνεια 38

- http://3.bp.blogspot.com/_YD6oV93mvs8/ScELJQzav2I/AAAAAAAAAcE/MzrSztOIqcw/s320/%CE%BC%CE%AC%CE%BD%CE%B7-01.jpg
- <http://www.e-mani.gr/images/bathia2.jpg>

- http://1.bp.blogspot.com/_o2nKQ0Xtpco/TKd3H_5U-oi/AAAAAAAAA6E/5U1nMJuhnQc/s400/Map+of+Greece+1905.jpg

Διαφάνεια 39

- http://1.bp.blogspot.com/_o2nKQ0Xtpco/TKd3H_5U-oi/AAAAAAAAA6E/5U1nMJuhnQc/s400/Map+of+Greece+1905.jpg
- *Ελληνική Παραδοσιακή Αρχιτεκτονική*, τ. 5, εκδ. Μέλισσα, Αθήνα, 60.29

Διαφάνεια 40

- http://1.bp.blogspot.com/_o2nKQ0Xtpco/TKd3H_5U-oi/AAAAAAAAA6E/5U1nMJuhnQc/s400/Map+of+Greece+1905.jpg
- *Ελληνική Παραδοσιακή Αρχιτεκτονική*, τ. 5, εκδ. Μέλισσα, Αθήνα, 60.29
- http://4.bp.blogspot.com/_YD6oV93mvs8/Sh7Pr36Ua_I/AAAAAAAAAf4/sc7PUviLYMA/s400/githio.jpg

Διαφάνεια 41

- http://1.bp.blogspot.com/_o2nKQ0Xtpco/TKd3H_5U-oi/AAAAAAAAA6E/5U1nMJuhnQc/s400/Map+of+Greece+1905.jpg



Πηγές εικόνων

- *Ελληνική Παραδοσιακή Αρχιτεκτονική*, τ. 5, εκδ. Μέλισσα, Αθήνα, 60.29

Διαφάνεια 42

- *Ελληνική Παραδοσιακή Αρχιτεκτονική*, τ. 5, εκδ. Μέλισσα, Αθήνα, 60.29
- http://www.taucher.net/gozo/bilder/Natuerliche_Salzpfaenen_-_heute_nicht_mehr_wirtschaftlich_genutzt_id115_h800.jpg
- <http://1.bp.blogspot.com/-1qYXFeuYigA/VZO5KB9sVol/AAAAAAAAAC8k/1FZCzGK4hIA/s400/%25CE%2594%25CE%25B9%25CE%25B1%25CF%2586%25CE%25AC%25CE%25BD%25CE%25B5%25CE%25B9%25CE%25B124.JPG>
- <https://ihthielaiio.files.wordpress.com/2013/03/25ce25a725ce259f25ce25a425ce259125ce25a325ce259925ce2591.jpg?w=700&h=450>
- <http://www.exploring-greece.gr/el/show/22069/:ttd/KATO-BULARII#.VgEulNltmko>

Διαφάνεια 43

- http://2.bp.blogspot.com/_vMY2eblCqo0/SxQV9ZIK-vi/AAAAAAAAABCE/PiONMKAGfWA/s320/maniates.jpg

Διαφάνεια 44

- <http://www.digitaljournal.com/img/8/8/0/9/2/7/i/1/4/4/p-large/DSC00042.JPG>
- <http://4.bp.blogspot.com/-vmxjMwFDya4/VMrOufFnscl/AAAAAAAAIKY/L-e99uQ-0aA/s1600/%CE%9B%CE%B1%CE%B3%CE%BA%CE%AC%CE%B4%CE%B9%CE%B1%2B%CE%91%CF%81%CE%BA%CE%B1%CE%B4%CE%AF%CE%B1%CF%82..jpg>

Διαφάνεια 45

- http://www.mani.org.gr/arhitektoniki/vlasis/megal03_small.JPG
- http://www.mani.org.gr/arhitektoniki/vlasis/megal01_small.JPG



Πηγές εικόνων

- <https://upload.wikimedia.org/wikipedia/commons/thumb/0/0b/Tudons01.jpg/200px-Tudons01.jpg>

Διαφάνεια 46

- <http://www.mani.org.gr/arhitektoniki/vlasis/megal04.JPG>
- *Ελληνική Παραδοσιακή Αρχιτεκτονική*, τ. 5, εκδ. Μέλισσα, Αθήνα, 75.50, 76.53

Διαφάνεια 47

- Αναστ. Ορλάνδος, «Τα Παλάτια και τα σπίτια του Μυστρά», *Αρχαίο των Βυζαντινών Μνημείων της Ελλάδος*, τ. του 1937, 55.45
- Κ.Ε. Οικονόμου, *Αστική και Λαϊκή κατοικία στην Ελληνική Παράδοση*, Ζήτη, Θεσ/νίκη 2013 [το διδακτικό βιβλίο του μαθήματος], 223, 190.8α

Διαφάνεια 48

- Κ.Ε. Οικονόμου, *Αστική και Λαϊκή κατοικία στην Ελληνική Παράδοση*, Ζήτη, Θεσ/νίκη 2013 [το διδακτικό βιβλίο του μαθήματος], 215, 188.3α, 225, 191.1β
- Αναστ. Ορλάνδος, «Τα Παλάτια και τα σπίτια του

- *Μυστρά», Αρχαίο των Βυζαντινών Μνημείων της Ελλάδος*, τ. του 1937, 55.45

Διαφάνεια 49

- *Ελληνική Παραδοσιακή Αρχιτεκτονική*, τ. 5, εκδ. Μέλισσα, Αθήνα, 171.286
- <https://www.pinterest.com/pin/298011700312473545/>

Διαφάνεια 50

- Κ.Ε. Οικονόμου, *Αστική και Λαϊκή κατοικία στην Ελληνική Παράδοση*, Ζήτη, Θεσ/νίκη 2013 [το διδακτικό βιβλίο του μαθήματος], 205, 184.2, 225, 191.1β
- [http://medieval.mrugala.net/Architecture/France,_Ardeche,_Aubenas,_Chateau/Aubenas,%20Chateau,%20Donjon%20\(1\).jpg](http://medieval.mrugala.net/Architecture/France,_Ardeche,_Aubenas,_Chateau/Aubenas,%20Chateau,%20Donjon%20(1).jpg)

Διαφάνεια 51

- <http://www.gopeloponnese.com/media/2104/historical-and-ethnological-museum-of-mani-gythio.jpg>
- Κ.Ε. Οικονόμου, *Αστική και Λαϊκή κατοικία στην Ελληνική Παράδοση*, Ζήτη, Θεσ/νίκη 2013 [το διδακτικό βιβλίο του μαθήματος], 201, 182.3β



Πηγές εικόνων

Διαφάνεια 52

- Κ.Ε. Οικονόμου, *Αστική και Λαϊκή κατοικία στην Ελληνική Παράδοση*, Ζήτη, Θεσ/νίκη 2013 [το διδακτικό βιβλίο του μαθήματος], 217 189.1α, 217 189.1γ

Διαφάνεια 53

- Κ.Ε. Οικονόμου, *Αστική και Λαϊκή κατοικία στην Ελληνική Παράδοση*, Ζήτη, Θεσ/νίκη 2013 [το διδακτικό βιβλίο του μαθήματος], 217 189.1α, 203 183.3β, 207 185.3α

Διαφάνεια 54

- <http://mw2.google.com/mw-panoramio/photos/medium/29643675.jpg>
- Κ.Ε. Οικονόμου, *Αστική και Λαϊκή κατοικία στην Ελληνική Παράδοση*, Ζήτη, Θεσ/νίκη 2013 [το διδακτικό βιβλίο του μαθήματος], 221 190.2, 212 187.37

Διαφάνεια 55

- *Ελληνική Παραδοσιακή Αρχιτεκτονική*, τ. 5, εκδ. Μέλισσα, Αθήνα, 139.212

Διαφάνεια 56

- http://www.travelstyle.gr/portal/photos/galleries/299_areopoli2.jpg

Διαφάνεια 57

- Κ.Ε. Οικονόμου, *Αστική και Λαϊκή κατοικία στην Ελληνική Παράδοση*, Ζήτη, Θεσ/νίκη 2013 [το διδακτικό βιβλίο του μαθήματος], 212 187.3β





Τέλος

Επεξεργασία: Τάσιου Στεφάνια
Θεσσαλονίκη, Εαρινό εξάμηνο 2014



Ευρωπαϊκή Ένωση
Ευρωπαϊκό Κοινωνικό Ταμείο



ΥΠΟΥΡΓΕΙΟ ΠΑΙΔΕΙΑΣ & ΘΡΗΣΚΕΥΜΑΤΩΝ, ΠΟΛΙΤΙΣΜΟΥ & ΑΘΛΗΤΙΣΜΟΥ
ΕΙΔΙΚΗ ΥΠΗΡΕΣΙΑ ΔΙΑΧΕΙΡΙΣΗΣ

Με τη συγχρηματοδότηση της Ελλάδας και της Ευρωπαϊκής Ένωσης

