



Ευρωπαϊκή
Επιτροπή



Κοινό Ευρωπαϊκό Σύστημα Ασύλου



Η Άμεση Ευρώπη είναι μια υπηρεσία που σας βοηθά να βρείτε απαντήσεις στα ερωτήματά σας για την Ευρωπαϊκή Ένωση

Αριθμός δωρεάν τηλεφωνικής κλήσης (*):
00 800 6 7 8 9 10 11

(*) Οι πληροφορίες παρέχονται δωρεάν, και οι κλήσεις είναι γενικώς δωρεάν (ενδέχεται όμως κάποιες κλήσεις που πραγματοποιούνται μέσω ορισμένων τηλεπικοινωνιακών φορέων ή από τηλεφωνικούς θαλάμους ή ξενοδοχεία να χρεώνονται).

Περισσότερες πληροφορίες για την Ευρωπαϊκή Ένωση παρέχονται από το διαδίκτυο (<http://europa.eu>).

Δελτίο καταλογογράφησης υπάρχει στο τέλος του τεύχους.

Λουξεμβούργο: Υπηρεσία Εκδόσεων της Ευρωπαϊκής Ένωσης, 2014

ISBN 978-92-79-34625-5
doi:10.2837/65274

© Ευρωπαϊκή Ένωση, 2014
Επιτρέπεται η αναπαραγωγή με αναφορά της πηγής.

Printed in Belgium

ΤΥΠΩΜΕΝΟ ΣΕ ΧΑΡΤΙ ΛΕΥΚΑΣΜΕΝΟ ΧΩΡΙΣ ΣΤΟΙΧΕΙΑΚΟ ΧΛΩΡΙΟ (ECF)

Κοινό Ευρωπαϊκό Σύστημα Ασύλου

- Το άσυλο και η ΕΕ
- Οδηγία για τις διαδικασίες ασύλου
- Οδηγία για τις συνθήκες υποδοχής
- Οδηγία για την αναγνώριση
- Κανονισμός του Δουβλίνου
- Eurodac

Χώρος προστασίας και αλληλεγγύης για τους πλέον ευάλωτους

Από την έναρξη της θητείας μου έδωσα απόλυτη προτεραιότητα στο Κοινό Ευρωπαϊκό Σύστημα Ασύλου (ΚΕΣΑ) και συμμετείχα από την πρώτη ημέρα σε διαπραγματεύσεις. Η θέση σε λειτουργία του ΚΕΣΑ συνιστά ιστορικό επίτευγμα, έναν στόχο που η ΕΕ, τα κράτη μέλη και το Κοινοβούλιο επιδιώκουν να επιτύχουν από το 1999.

Το ΚΕΣΑ θα διευκολύνει την πρόσβαση στις διαδικασίες χορήγησης ασύλου για όσους χρήζουν προστασίας· θα συμβάλλει στη λήψη δικαιότερων, ταχύτερων και καλύτερων αποφάσεων σχετικά με τη χορήγηση ασύλου· θα παρέχει εγγυήσεις σε όσους φοβούνται διώξεις ότι δεν θα επιστρέψουν εκεί όπου θα κινδύνευαν· και θα εξασφαλίσει αξιοπρεπείς συνθήκες τόσο στα πρόσωπα που ζητούν άσυλο όσο και σε εκείνα στα οποία χορηγείται διεθνής προστασία στο εσωτερικό της ΕΕ.

Έχουμε διανύσει έναν δύσκολο δρόμο για να φτάσουμε μέχρι εδώ. Όμως, το έργο μας δεν έχει ακόμη ολοκληρωθεί πλήρως. Πρέπει σήμερα να καταβάλουμε μεγάλη προσπάθεια για να εφαρμόσουμε τη νομοθεσία μας και να διασφαλίσουμε ότι το κοινό αυτό σύστημα θα λειτουργεί ικανοποιητικά και με ομοιόμορφο τρόπο. Μόνο τότε θα αποκτήσουμε έναν χώρο προστασίας και αλληλεγγύης αντάξιο του ονόματός του — ένα επίτευγμα για το οποίο θα μπορούμε να είμαστε υπερήφανοι.



Cecilia Malmström,
επίτροπος Εσωτερικών Υποθέσεων

ΚΟΙΝΟ ΕΥΡΩΠΑΪΚΟ ΣΥΣΤΗΜΑ ΑΣΥΛΟΥ (ΚΕΣΑ)

ΑΣΥΛΟ παρέχεται σε ανθρώπους που προσπαθούν να αποφύγουν δίωξη ή σοβαρή βλάβη.

Η διαδικασία υποβολής αίτησης ασύλου είναι πλέον παρόμοια σε όλη την ΕΕ (οδηγία για τις διαδικασίες ασύλου).

Λαμβάνονται δακτυλικά αποτυπώματα του κάθε αιτούντος και αποστέλλονται σε βάση δεδομένων καλούμενη Eurodac (κανονισμός Eurodac). Τα στοιχεία αυτά χρησιμοποιούνται για τον προσδιορισμό της χώρας που είναι αρμόδια για την αίτηση ασύλου. (κανονισμός του Δουβλίνου).

Στους αιτούντες άσυλο παρέχονται υλικές συνθήκες υποδοχής, όπως στέγαση και τροφή (οδηγία για τις συνθήκες υποδοχής).

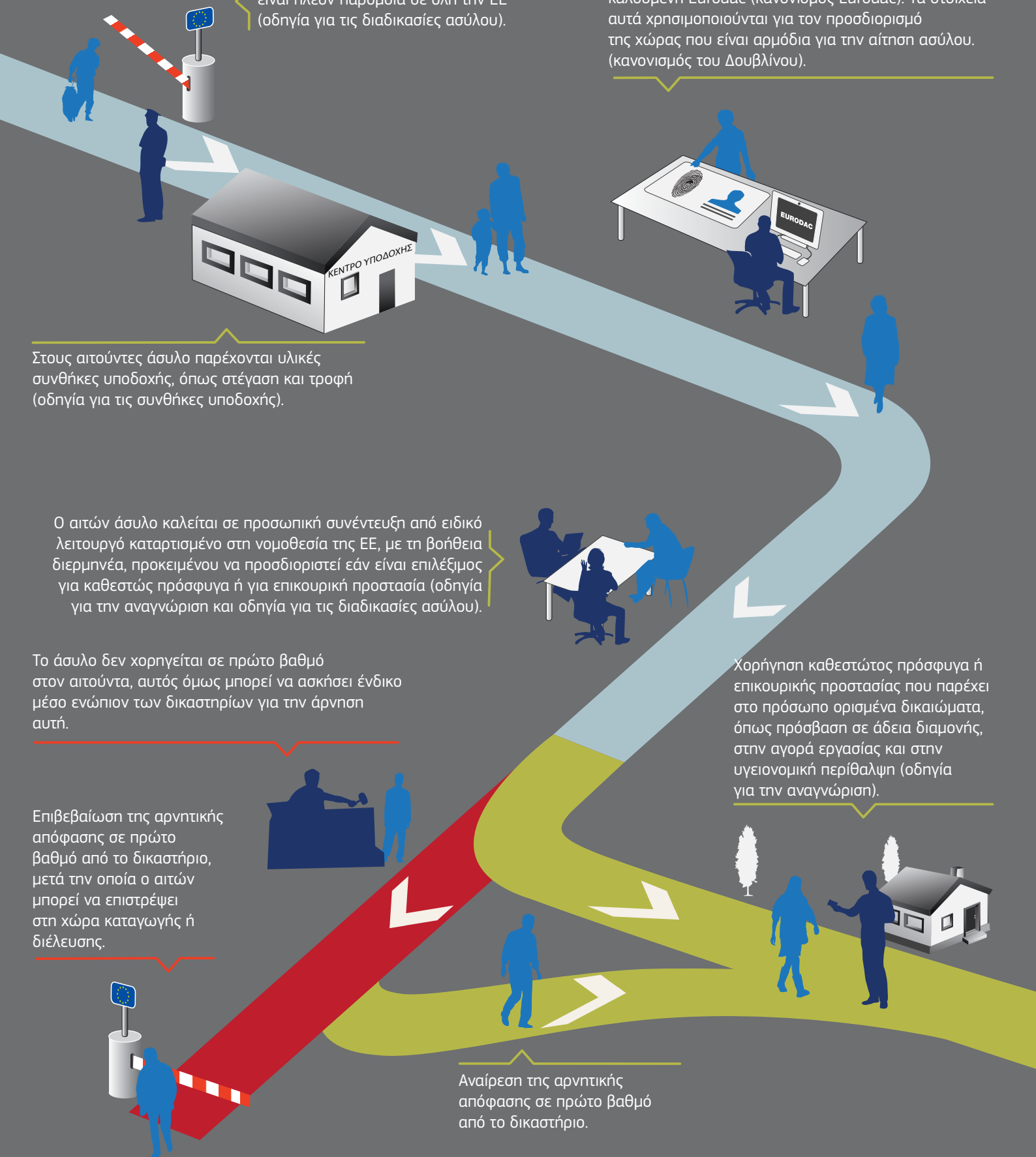
Ο αιτών άσυλο καλείται σε προσωπική συνέντευξη από ειδικό λειτουργό καταρτισμένο στη νομοθεσία της ΕΕ, με τη βοήθεια διερμηνέα, προκειμένου να προσδιοριστεί εάν είναι επιλέξιμος για καθεστώς πρόσφυγα ή για επικουρική προστασία (οδηγία για την αναγνώριση και οδηγία για τις διαδικασίες ασύλου).

Το άσυλο δεν χορηγείται σε πρώτο βαθμό στον αιτούντα, αυτός όμως μπορεί να ασκήσει ένδικο μέσο ενώπιον των δικαστηρίων για την άρνηση αυτή.

Επιβεβαίωση της αρνητικής απόφασης σε πρώτο βαθμό από το δικαστήριο, μετά την οποία ο αιτών μπορεί να επιστρέψει στη χώρα καταγωγής ή διέλευσης.

Αναίρεση της αρνητικής απόφασης σε πρώτο βαθμό από το δικαστήριο.

Χορήγηση καθεστώτος πρόσφυγα ή επικουρικής προστασίας που παρέχει στο πρόσωπο ορισμένα δικαιώματα, όπως πρόσβαση σε άδεια διαμονής, στην αγορά εργασίας και στην υγειονομική περίθαλψη (οδηγία για την αναγνώριση).



ΤΟ ΑΣΥΛΟ ΚΑΙ Η ΕΕ

ΚΑΘΗΚΟΝ ΠΑΡΟΧΗΣ ΠΡΟΣΤΑΣΙΑΣ

- Άσυλο παρέχεται σε ανθρώπους που προσπαθούν να αποφύγουν δίωξη ή σοβαρή βλάβη. Το άσυλο αποτελεί θεμελιώδες δικαίωμα. Η χορήγησή του συνιστά διεθνή υποχρέωση δυνάμει της σύμβασης της Γενεύης του 1951 σχετικά με την προστασία των προσφύγων.
- Σε έναν χώρο με ανοικτά σύνορα και ελεύθερη κυκλοφορία, πρέπει να εφαρμόζουμε κοινή προσέγγιση για το άσυλο σε ολόκληρη την ΕΕ.
- Οι ροές ασύλου δεν είναι σταθερές, ούτε κατανέμονται ισομερώς σε όλη την ΕΕ. Για παράδειγμα, οι αιτήσεις διακυμάνθηκαν από το μέγιστο των 425 000 για την ΕΕ-27 το 2001 σε λιγότερες από 200 000 το 2006. Το 2012 οι αιτήσεις υπερέβησαν τις 330 000.
- Το άσυλο δεν πρέπει να είναι «λοταρία». Τα κράτη μέλη της ΕΕ έχουν κοινή ευθύνη για την υποδοχή των αιτούντων άσυλο με αξιοπρεπή τρόπο, εξασφαλίζοντας τη δίκαιη μεταχείρισή τους και την εξέταση της υπόθεσής τους με ενιαία πρότυπα έτσι ώστε, ανεξάρτητα από το πού υποβάλει αίτηση ο ενδιαφερόμενος, το αποτέλεσμα να είναι παρόμοιο.

Η ΕΕ ΩΣ ΧΩΡΟΣ ΠΡΟΣΤΑΣΙΑΣ

Από το 1999, η ΕΕ εργάζεται για τη δημιουργία ενός Κοινού Ευρωπαϊκού Συστήματος Ασύλου (ΚΕΣΑ) και τη βελτίωση του ισχύοντος νομοθετικού πλαισίου.

Σήμερα έχουν πλέον συμφωνηθεί νέοι κανόνες της ΕΕ, οι οποίοι καθορίζουν κοινά υψηλά πρότυπα και ενισχυμένη συνεργασία ώστε να εξασφαλιστεί η ίση μεταχείριση των αιτούντων άσυλο σε ένα ανοικτό και δίκαιο σύστημα, οπουδήποτε και αν υποβάλουν αίτηση. Συνοπτικά:

- *Η τροποποιηθείσα οδηγία σχετικά με τις διαδικασίες ασύλου* αποσκοπεί στη λήψη δικαιότερων, ταχύτερων και καλύτερων αποφάσεων σχετικά με τη χορήγηση ασύλου. Αιτούντες άσυλο με ειδικές ανάγκες θα λαμβάνουν την αναγκαία στήριξη για να εξηγήσουν το αίτημά τους και, ειδικότερα, θα υπάρχει μεγαλύτερη προστασία των ασυνόδευτων ανηλίκων και των θυμάτων βασανιστηρίων.

- *Η τροποποιηθείσα οδηγία για τις συνθήκες υποδοχής* διασφαλίζει την ύπαρξη ανθρώπινων υλικών συνθηκών υποδοχής (όπως η στέγαση) για αιτούντες άσυλο στην ΕΕ και τον πλήρη σεβασμό των θεμελιωδών δικαιωμάτων των ενδιαφερομένων. Επίσης, εξασφαλίζει ότι η κράτηση εφαρμόζεται μόνο ως μέτρο εσχάτης ανάγκης.
- *Η τροποποιηθείσα οδηγία για την αναγνώριση* διευκρινίζει τους όρους για την παροχή διεθνούς προστασίας και ως εκ τούτου θα οδηγήσει στην ενίσχυση των αποφάσεων σχετικά με το άσυλο. Επίσης, θα βελτιώσει την πρόσβαση των δικαιούχων διεθνούς προστασίας σε δικαιώματα και μέτρα ένταξης.
- *Ο αναθεωρημένος κανονισμός του Δουβλίνου* ενισχύει την προστασία των αιτούντων άσυλο, κατά τη διαδικασία καθορισμού του κράτους που είναι υπεύθυνο για την εξέταση της αίτησης, και αποσαφηνίζει τους κανόνες που διέπουν τις σχέσεις μεταξύ των κρατών μελών. Δημιουργεί ένα σύστημα εντοπισμού αρχικών προβλημάτων στα εθνικά συστήματα ασύλου ή υποδοχής και αντιμετωπίζει τα βαθύτερα αίτια τους πριν εξελιχθούν σε πλήρως αναπτυγμένες κρίσεις.
- *Ο αναθεωρημένος κανονισμός Eurodac* θα επιτρέψει την πρόσβαση των αρχών επιβολής του νόμου της ΕΕ στη βάση δεδομένων της ΕΕ με τα δακτυλικά αποτυπώματα των αιτούντων άσυλο, σε αυστηρά περιορισμένες περιπτώσεις, με σκοπό την πρόληψη, τον εντοπισμό ή τη διρεύνηση των πλέον σοβαρών αδικημάτων, όπως η ανθρωποκτονία και η τρομοκρατία.

ΟΔΗΓΙΑ ΓΙΑ ΤΙΣ ΔΙΑΔΙΚΑΣΙΕΣ ΑΣΥΛΟΥ

Θα πρέπει να εξασφαλίζονται κοινές διασφαλίσεις για άτομα που δίδονται και ζητούν διεθνή προστασία. Οι αιτούντες άσυλο πρέπει να έχουν πρόσβαση σε δίκαιες και αποτελεσματικές διαδικασίες ασύλου.

ΠΟΙΑ ΕΙΝΑΙ Η ΟΔΗΓΙΑ ΓΙΑ ΤΙΣ ΔΙΑΔΙΚΑΣΙΕΣ ΑΣΥΛΟΥ;

Η οδηγία για τις διαδικασίες ασύλου ⁽¹⁾, ορίζει κανόνες για το σύνολο της διαδικασίας υποβολής αίτησης ασύλου, μεταξύ άλλων, σχετικά με: τον τρόπο υποβολής της αίτησης, τον τρόπο με τον οποίο θα εξεταστεί η αίτηση, τι είδους βοήθεια θα δοθεί στον αιτούντα άσυλο, πώς ασκείται προσφυγή και κατά πόσον η προσφυγή θα επιτρέψει στο άτομο να παραμείνει στο έδαφος, τι μπορεί να γίνει εάν ο αιτών διαφεύγει, ή πώς να αντιμετωπίζονται οι επαναλαμβανόμενες αιτήσεις.

Η προηγούμενη οδηγία αποτελούσε τον χαμηλότερο κοινό παρονομαστή μεταξύ των κρατών μελών την εποχή εκείνη. Οι κανόνες ήταν συχνά πολύ ασαφείς και παρεκκλίσεις επέτρεπαν στα κράτη μέλη να διατηρούν τους δικούς τους κανόνες, ακόμη και αν δεν πληρούσαν τα βασικά συμφωνημένα πρότυπα.

ΒΑΣΙΚΑ ΕΠΙΤΕΥΓΜΑΤΑ

Η νέα οδηγία για τις διαδικασίες ασύλου ⁽²⁾ χαρακτηρίζεται από πολύ μεγαλύτερη ακρίβεια. Δημιουργεί ένα συνεκτικό σύστημα το οποίο διασφαλίζει ότι οι αποφάσεις για το άσυλο λαμβάνονται αποτελεσματικότερα και δικαιότερα και ότι όλα τα κράτη μέλη εξετάζουν τις αιτήσεις με κοινά υψηλά ποιοτικά πρότυπα.

- Ορίζει σαφέστερους κανόνες σχετικά με τον τρόπο υποβολής αίτησης για άσυλο: πρέπει να υπάρχουν ειδικές ρυθμίσεις, για παράδειγμα στα σύνορα, ώστε να διασφαλίζεται ότι κάθε πρόσωπο που επιθυμεί να υποβάλει αίτηση ασύλου, να μπορεί να το πράξει γρήγορα και αποτελεσματικά.
- Οι διαδικασίες θα είναι ταχύτερες και αποτελεσματικότερες. Κανονικά, μια διαδικασία ασύλου δεν θα υπερβαίνει τους έξι μήνες. Θα

υπάρξει καλύτερη κατάρτιση των αρμόδιων ατόμων για τη λήψη αποφάσεων και πιο έγκαιρη παροχή βοήθειας στον αιτούντα ώστε να διενεργείται ταχέως η πλήρης εξέταση της αίτησης. Με τις επενδύσεις αυτές, συνολικά, θα εξοικονομηθούν χρήματα, δεδομένου ότι οι αιτούντες άσυλο θα παραμένουν λιγότερο χρόνο σε συστήματα υποδοχής που χρηματοδοτούνται από το κράτος και θα περιοριστούν οι εσφαλμένες αποφάσεις, με αποτέλεσμα να υπάρχουν λιγότερες δαπανηρές προσφυγές.

- Κάθε πρόσωπο που χρήζει ειδικής βοήθειας —για παράδειγμα λόγω ηλικίας, αναπηρίας, ασθένειας, σεξουαλικού προσανατολισμού ή τραυματικών εμπειριών— θα λαμβάνει κατάλληλη στήριξη, συμπεριλαμβανομένου και επαρκούς χρόνου, για να εξηγήσει τους ισχυρισμούς του. Οι εθνικές αρχές θα διορίζουν εξουσιοδοτημένο εκπρόσωπο για τα ασυνόδευτα παιδιά.
- Περιπτώσεις που είναι απίθανο να είναι επαρκώς τεκμηριωμένες μπορούν να αντιμετωπίζονται με ειδικές διαδικασίες («ταχείες» διαδικασίες και διαδικασίες στα «σύνορα»). Υπάρχουν σαφείς κανόνες σχετικά με το πότε μπορούν να εφαρμοζονται οι διαδικασίες αυτές, ώστε να αποφευχθεί η κάλυψη καλά τεκμηριωμένων περιπτώσεων. Ασυνόδευτα παιδιά που ζητούν άσυλο και θύματα βασανιστηρίων χαίρουν ειδικής μεταχείρισης σχετικά με το θέμα αυτό.
- Οι κανόνες σχετικά με τις προσφυγές ενώπιον των δικαστηρίων είναι πολύ πιο σαφείς από ό,τι προηγούμενες. Επί του παρόντος, η νομοθεσία της ΕΕ είναι ασαφής και τα εθνικά συστήματα δεν εγγυώνται πάντοτε επαρκή πρόσβαση στα δικαστήρια. Ως εκ τούτου, πολλές περιπτώσεις καταλήγουν στο Ευρωπαϊκό Δικαστήριο Ανθρωπίνων Δικαιωμάτων στο Στρασβούργο, λύση δαπανηρή που δημιουργεί και ανασφάλεια δικαίου. Οι νέοι κανόνες συμμορφώνονται πλήρως με τα θεμελιώδη δικαιώματα και αναμένεται να μειώσουν την πίεση που ασκείται στο Δικαστήριο του Στρασβούργου.
- Τα κράτη μέλη θα εξοπλιστούν επίσης καλύτερα για την αντιμετώπιση καταχρηστικών αιτήσεων, ιδίως των επανειλημμένων αιτήσεων από το ίδιο πρόσωπο. Ένα πρόσωπο που δεν χρειάζεται προστασία δεν θα μπορεί πλέον να εμποδίζει επ' αόριστον την απομάκρυνση υποβάλλοντας συνεχώς νέες αιτήσεις ασύλου.

⁽¹⁾ Οδηγία 2005/85/ΕΚ του Συμβουλίου, της 1ης Δεκεμβρίου 2005, σχετικά με τις ελάχιστες προδιαγραφές για τις διαδικασίες με τις οποίες τα κράτη μέλη χορηγούν και ανακαλούν το καθεστώς του πρόσφυγα.

⁽²⁾ Οδηγία 2013/32/ΕΕ του Ευρωπαϊκού Κοινοβουλίου και του Συμβουλίου, της 26ης Ιουνίου 2013, σχετικά με κοινές διαδικασίες για τη χορήγηση και ανάκληση του καθεστώτος διεθνούς προστασίας (αναδιατύπωση).

ΟΔΗΓΙΑ ΓΙΑ ΤΙΣ ΣΥΝΘΗΚΕΣ ΥΠΟΔΟΧΗΣ

Στους αιτούντες άσυλο που αναμένουν τη λήψη απόφασης σχετικά με την αίτησή τους θα πρέπει να παρέχονται ορισμένα είδη πρώτης ανάγκης που τους εγγυώνται ένα αξιοπρεπές επίπεδο διαβίωσης.

ΠΟΙΑ ΕΙΝΑΙ Η ΟΔΗΓΙΑ ΓΙΑ ΤΙΣ ΣΥΝΘΗΚΕΣ ΥΠΟΔΟΧΗΣ;

Η οδηγία για τις συνθήκες υποδοχής⁽¹⁾ εστιάζεται στην πρόσβαση των αιτούντων άσυλο στις συνθήκες υποδοχής κατά το διάστημα που αναμένουν την εξέταση της αίτησής τους. Διασφαλίζει ότι οι αιτούντες έχουν πρόσβαση σε στέγαση, τροφή, υγειονομική περίθαλψη και απασχόληση, καθώς και σε ιατρική και ψυχολογική περίθαλψη.

Κατά το παρελθόν, η εφαρμογή διαφορετικών πρακτικών από τα κράτη μέλη θα μπορούσε ωστόσο να οδηγήσει σε ανεπαρκές επίπεδο υλικών συνθηκών υποδοχής για τους αιτούντες άσυλο.

ΒΑΣΙΚΑ ΕΠΙΤΕΥΓΜΑΤΑ

Η νέα οδηγία για τις συνθήκες υποδοχής⁽²⁾ αποσκοπεί στο να εξασφαλίσει καλύτερα και πιο εναρμονισμένα πρότυπα συνθηκών υποδοχής σε όλη την Ένωση.

- Για πρώτη φορά, έχουν θεσπιστεί λεπτομερείς κοινοί κανόνες στο θέμα της κράτησης των αιτούντων άσυλο στα κράτη μέλη, εξασφαλίζοντας ότι γίνονται πλήρως σεβαστά τα θεμελιώδη δικαιώματά τους. Ειδικότερα, η οδηγία:

— περιλαμβάνει εξαντλητικό κατάλογο των λόγων κράτησης, γεγονός που θα συμβάλει στο να αποφευχθούν αυθαιρέτες πρακτικές κράτησης, και περιορίζει την κράτηση στο συντομότερο δυνατό χρονικό διάστημα,

— περιορίζει την κράτηση ευάλωτων ατόμων, ιδίως ανηλίκων,

— περιλαμβάνει σημαντικές νομικές εγγυήσεις, όπως η πρόσβαση σε δωρεάν νομική συνδρομή και η έγγραφη πληροφόρηση κατά την άσκηση προσφυγής κατά διαταγής κράτησης,

— εισάγει ειδικές συνθήκες υποδοχής στις εγκαταστάσεις κράτησης, όπως η πρόσβαση σε καθαρό αέρα και η επικοινωνία με δικηγόρους, ΜΚΟ και μέλη της οικογένειας.

- Η νέα οδηγία αποφαινίζει επίσης την υποχρέωση διενέργειας μεμονωμένης αξιολόγησης για τον προσδιορισμό των ειδικών αναγκών υποδοχής των ευάλωτων προσώπων. Αντιμετωπίζει με ιδιαίτερη προσοχή τους ασυνόδευτους ανηλίκους και τα θύματα βασανισμών και εξασφαλίζει την πρόσβαση σε ψυχολογική υποστήριξη ευάλωτων αιτούντων άσυλο. Τέλος, η πρόταση περιλαμβάνει κανόνες σχετικά με τα προσόντα των εκπροσώπων ασυνόδευτων ανηλίκων.
- Η πρόσβαση στην απασχόληση για έναν αιτούντα άσυλο πρέπει εφεξής να παρέχεται εντός μέγιστης προθεσμίας εννέα μηνών.

(1) Οδηγία 2003/9/ΕΚ του Συμβουλίου, της 27ης Ιανουαρίου 2003, σχετικά με τις ελάχιστες απαιτήσεις για την υποδοχή των αιτούντων άσυλο στα κράτη μέλη.

(2) Οδηγία 2013/33/ΕΕ του Ευρωπαϊκού Κοινοβουλίου και του Συμβουλίου, της 26ης Ιουνίου 2013, σχετικά με τις απαιτήσεις για την υποδοχή των αιτούντων διεθνή προστασία (αναδιατύπωση).

ΟΔΗΓΙΑ ΓΙΑ ΤΗΝ ΑΝΑΓΝΩΡΙΣΗ

Για να χορηγηθεί άσυλο σε ένα πρόσωπο, πρέπει προηγουμένως να έχει αναγνωρισθεί ως πρόσφυγας ή ως δικαιούχος επικουρικής προστασίας.

ΠΟΙΑ ΕΙΝΑΙ Η ΟΔΗΓΙΑ ΓΙΑ ΤΗΝ ΑΝΑΓΝΩΡΙΣΗ;

Η οδηγία για την αναγνώριση ⁽¹⁾ προσδιορίζει τους όρους για τη χορήγηση διεθνούς προστασίας.

Οι διατάξεις της προβλέπουν επίσης μια σειρά δικαιωμάτων σχετικά με την προστασία από την επαναπροώθηση, τις άδειες διαμονής, τα ταξιδιωτικά έγγραφα, την πρόσβαση στην απασχόληση, την πρόσβαση στην εκπαίδευση, την κοινωνική πρόνοια, την υγειονομική περίθαλψη, την πρόσβαση σε κατάλυμα, την πρόσβαση σε υπηρεσίες κοινωνικής ένταξης, καθώς και ειδικές διατάξεις για τα παιδιά και τα ευάλωτα άτομα.

Τα ελάχιστα πρότυπα στην προηγούμενη οδηγία ήταν έως ένα βαθμό ασαφή, γεγονός που συνέβαλε στη διατήρηση των αποκλίσεων στις εθνικές νομοθεσίες και πρακτικές περί ασύλου. Οι πιθανότητες εξασφάλισης διεθνούς προστασίας από ένα πρόσωπο μπορούσαν να παρουσιάζουν μεγάλες διακυμάνσεις ανάλογα με το ποιο κράτος μέλος εξέταζε την αίτηση ασύλου.

ΒΑΣΙΚΑ ΕΠΙΤΕΥΓΜΑΤΑ

Η νέα οδηγία για την αναγνώριση ⁽²⁾ θα συμβάλει στη βελτίωση της ποιότητας της λήψης αποφάσεων και στη διασφάλιση της δίκαιης μεταχείρισης, με ομοιόμορφο τρόπο, των προσώπων που προσπαθούν να αποφύγουν τη δίωξη, τον πόλεμο και τα βασανιστήρια.

- Αποσαφηνίζει τις προϋποθέσεις για τη χορήγηση διεθνούς προστασίας και οδηγεί σε περισσότερο εμπεριστατωμένες αποφάσεις, βελτιώνοντας με τον τρόπο αυτό την αποτελεσματικότητα της διαδικα-

σίας ασύλου και την πρόληψη της απάτης, ενώ επίσης διασφαλίζει τη συνοχή με τις αποφάσεις του Ευρωπαϊκού Δικαστηρίου.

- Προσεγγίζει σε μεγάλο βαθμό τα δικαιώματα που χορηγούνται σε όλους τους δικαιούχους διεθνούς προστασίας (αναγνωρισμένοι πρόσφυγες και αποδέκτες της λεγόμενης «επικουρικής προστασίας») σχετικά με την πρόσβαση στην απασχόληση και την υγειονομική περίθαλψη. Εξάλλου, διευρύνει τη διάρκεια ισχύος των αδειών διαμονής για τους δικαιούχους επικουρικής προστασίας.
- Διασφαλίζει ότι λαμβάνονται καλύτερα υπόψη το υπέρτατο συμφέρον του παιδιού και τα ζητήματα που σχετίζονται με το φύλο κατά την αξιολόγηση των αιτήσεων ασύλου, καθώς και στην εφαρμογή των κανόνων για το περιεχόμενο της διεθνούς προστασίας.
- Βελτιώνει την πρόσβαση των δικαιούχων διεθνούς προστασίας στα δικαιώματα και τα μέτρα ένταξης. Λαμβάνει καλύτερα υπόψη τις συγκεκριμένες πρακτικές δυσκολίες που αντιμετωπίζουν οι δικαιούχοι διεθνούς προστασίας.

⁽¹⁾ Οδηγία 2004/83/ΕΚ του Συμβουλίου, της 29ης Απριλίου 2004, για θέσπιση ελάχιστων απαιτήσεων για την αναγνώριση και το καθεστώς των υπηκόων τρίτων χωρών ή των απάτριδων ως προσφύγων ή ως προσώπων που χρήζουν διεθνούς προστασίας για άλλους λόγους.

⁽²⁾ Οδηγία 2011/95/ΕΕ του Ευρωπαϊκού Κοινοβουλίου και του Συμβουλίου, της 13ης Δεκεμβρίου 2011, σχετικά με τις απαιτήσεις για την αναγνώριση των υπηκόων τρίτων χωρών ή των απάτριδων ως δικαιούχων διεθνούς προστασίας, για ένα ενιαίο καθεστώς για τους πρόσφυγες ή για τα άτομα που δικαιούνται επικουρική προστασία και για το περιεχόμενο της παρεχόμενης προστασίας (αναδιτύπωση).

ΚΑΝΟΝΙΣΜΟΣ ΤΟΥ ΔΟΥΒΛΙΝΟΥ

Η κάθε αίτηση ασύλου που υποβάλλεται εντός της επικράτειας της ΕΕ πρέπει να εξετάζεται. Κάθε χώρα της ΕΕ πρέπει να είναι σε θέση να προσδιορίζει εάν και πότε είναι υπεύθυνη να διεκπεραιώσει μια αίτηση παροχής ασύλου.

ΠΟΙΟΣ ΕΙΝΑΙ Ο ΚΑΝΟΝΙΣΜΟΣ ΤΟΥ ΔΟΥΒΛΙΝΟΥ;

Η βασική αρχή του κανονισμού του Δουβλίνου ⁽¹⁾ είναι ότι η ευθύνη για την εξέταση αίτησης βαρύνει κατά κύριο λόγο το κράτος μέλος που διαδραμάτισε τον μεγαλύτερο ρόλο στην είσοδο ή διαμονή του αιτούντος στην ΕΕ. Τα κριτήρια για τον καθορισμό της ευθύνης καλύπτουν κατά ιεραρχική σειρά από οικογενειακούς λόγους ως την πρόσφατη κατοχή θεώρησης ή άδειας παραμονής σε ένα κράτος μέλος, και το κατά πόσον ο αιτών εισήλθε παράνομα ή νόμιμα στην ΕΕ.

Η πείρα που έχει αποκτηθεί από το προηγούμενο σύστημα κατέδειξε, ωστόσο, την ανάγκη καλύτερης αντιμετώπισης καταστάσεων ιδιαίτερης πίεσης στις ικανότητες υποδοχής και στα συστήματα ασύλου των κρατών μελών.

ΒΑΣΙΚΑ ΕΠΙΤΕΥΓΜΑΤΑ

Ο νέος κανονισμός του Δουβλίνου ⁽²⁾ περιλαμβάνει ορθές διαδικασίες για την προστασία των αιτούντων άσυλο και βελτιώνει την αποτελεσματικότητα του συστήματος με τα ακόλουθα:

- Έγκαιρη προειδοποίηση, ετοιμότητα και μηχανισμό διαχείρισης κρίσεων, με στόχο την αντιμετώπιση των βαρύτερων αιτιών δυσλειτουργίας των εθνικών συστημάτων ασύλου ή προβλημάτων που απορρέουν από ιδιαίτερες πιέσεις.
- Σειρά διατάξεων για την προστασία των αιτούντων, όπως υποχρεωτική προσωπική συνέντευξη, εγγυήσεις για ανηλίκους (συμπεριλαμβανομένης λεπτομερούς περιγραφής των παραγόντων που θα πρέπει να αποτελούν τη βάση αξιολόγησης του υπέρτατου συμφέροντος

του παιδιού) και διευρυμένες δυνατότητες επανένωσής τους με συγγενείς.

- Δυνατότητα έφεσης ώστε να ανασταλεί η εκτέλεση της μεταφοράς κατά την περίοδο εξέτασης της έφεσης, καθώς και εγγύηση του δικαιώματος προσώπου να παραμείνει στο έδαφος του κράτους για όσο διάστημα αναμένεται η απόφαση δικαστηρίου για αναστολή της μεταφοράς, εκκρεμούσας της έφεσης.
- Υποχρέωση διασφάλισης δωρεάν νομικής συνδρομής μετά από σχετικό αίτημα.
- Επίκληση ενός μόνο λόγου για την κράτηση σε περίπτωση κινδύνου διαφυγής· αυστηρός περιορισμός της διάρκειας κράτησης.
- Δυνατότητα των αιτούντων άσυλο που θα μπορούσαν σε ορισμένες περιπτώσεις να θεωρηθούν παράνομοι μετανάστες και να επιστραφούν δυνάμει της οδηγίας για την επιστροφή, να αντιμετωπίζονται στο πλαίσιο της διαδικασίας του Δουβλίνου —παρέχοντας με τον τρόπο αυτό στα εν λόγω άτομα μεγαλύτερη προστασία σε σχέση με την οδηγία για την επιστροφή.
- Υποχρέωση διασφάλισης δικαιώματος έφεσης κατά απόφασης μεταφοράς.
- Μεγαλύτερη νομική σαφήνεια στις διαδικασίες μεταξύ των κρατών μελών — π.χ. αποκλειστικές και σαφέστερες προθεσμίες. Συνολικά, η διαδικασία του Δουβλίνου δεν δύναται να διαρκέσει πάνω από έντεκα μήνες για διαδικασία ανάληψης προσώπου ή εννέα μήνες για εκ νέου ανάληψη (εκτός από περιπτώσεις διαφυγής ή όταν το πρόσωπο είναι φυλακισμένο).

⁽¹⁾ Κανονισμός (ΕΚ) αριθ. 343/2003 του Συμβουλίου, της 18ης Φεβρουαρίου 2003, για τη θέσπιση των κριτηρίων και μηχανισμών για τον προσδιορισμό του κράτους μέλους που είναι υπεύθυνο για την εξέταση αίτησης ασύλου που υποβάλλεται σε κράτος μέλος από υπήκοο τρίτης χώρας.

⁽²⁾ Κανονισμός (ΕΕ) αριθ. 604/2013 του Ευρωπαϊκού Κοινοβουλίου και του Συμβουλίου, της 26ης Ιουνίου 2013, για τη θέσπιση των κριτηρίων και μηχανισμών για τον προσδιορισμό του κράτους μέλους που είναι υπεύθυνο για την εξέταση αίτησης διεθνούς προστασίας που υποβάλλεται σε κράτος μέλος από υπήκοο τρίτης χώρας ή από απάτριδα (αναδιатύπωση).

EURODAC

Το Eurodac διευκολύνει τα κράτη της ΕΕ να προσδιορίσουν την ευθύνη για την εξέταση αίτησης ασύλου με τη σύγκριση συνόλων δεδομένων δακτυλικών αποτυπωμάτων.

ΤΙ ΕΙΝΑΙ ΤΟ EURODAC;

Ο κανονισμός Eurodac ⁽¹⁾ θέσπιζε βάση δεδομένων δακτυλικών αποτυπωμάτων της ΕΕ για το άσυλο. Όταν κάποιος υποβάλει αίτηση ασύλου, όπου και αν βρίσκεται στην ΕΕ, τα δακτυλικά του αποτυπώματα διαβιβάζονται στο κεντρικό σύστημα Eurodac. Το Eurodac λειτουργεί από το 2003 και έχει αποδειχθεί πολύ επιτυχές εργαλείο πληροφορικής.

Ωστόσο, απαιτούνταν ορισμένες προσαρμογές, ιδίως για τη μείωση της προθεσμίας διαβίβασης από ορισμένα κράτη μέλη, ώστε να δοθεί απάντηση στις ανησυχίες για την προστασία των δεδομένων και να ενισχυθεί η καταπολέμηση της τρομοκρατίας και του σοβαρού εγκλήματος.

ΒΑΣΙΚΑ ΕΠΙΤΕΥΓΜΑΤΑ

Ο νέος κανονισμός ⁽²⁾ βελτιώνει την εύρυθμη λειτουργία του Eurodac.

- Καθορίζει νέες προθεσμίες για τα δεδομένα δακτυλικών αποτυπωμάτων που διαβιβάζονται, μειώνοντας τον χρόνο που μεσολαβεί από τη λήψη των δακτυλικών αποτυπωμάτων έως την αποστολή τους στην κεντρική μονάδα Eurodac.
- Επίσης, εξασφαλίζει την πλήρη συμβατότητα με την πλέον πρόσφατη νομοθεσία για το άσυλο και ανταποκρίνεται αποτελεσματικότερα στις απαιτήσεις προστασίας των δεδομένων.

- Μέχρι σήμερα, η βάση δεδομένων Eurodac μπορούσε να χρησιμοποιηθεί μόνο για σκοπούς σχετικούς με το άσυλο. Ο νέος κανονισμός επιτρέπει πλέον στις εθνικές αστυνομικές αρχές και την Ευρωπόλ να αντιπαραβάλλουν δακτυλικά αποτυπώματα συνδεδεμένα με ποινικές έρευνες με εκείνα που περιέχονται στο Eurodac. Τούτο θα λαμβάνει χώρα υπό αυστηρά ελεγχόμενες συνθήκες και μόνο με σκοπό την πρόληψη, την ανίχνευση και τη διερεύνηση σοβαρών εγκλημάτων και της τρομοκρατίας.

— Ειδικές διασφαλίσεις περιλαμβάνουν την απαίτηση να ελέγχονται αρχικά όλες οι διαθέσιμες βάσεις δεδομένων ποινικού μητρώου και να περιορίζονται οι αναζητήσεις μόνο στα πλέον σοβαρά εγκλήματα, όπως οι δολοφονίες και οι τρομοκρατικές ενέργειες.

— Επιπλέον, πριν από τη διενέργεια ελέγχου Eurodac, οι αρχές επιβολής του νόμου πρέπει να προβαίνουν σε σύγκριση των δακτυλικών αποτυπωμάτων με τα δεδομένα του συστήματος πληροφοριών για τις θεωρήσεις (όπου επιτρέπεται).

— Οι έλεγχοι επιβολής του νόμου δεν μπορούν να διενεργούνται συστηματικά αλλά μόνο ως έσχατη λύση, όταν πληρούνται όλοι οι όροι πρόσβασης.

— Δεδομένα που έχουν ληφθεί από το Eurodac δεν μπορούν να ανταλλάσσονται με τρίτες χώρες.

⁽¹⁾ Κανονισμός (ΕΚ) αριθ. 2725/2000 του Συμβουλίου, της 11ης Δεκεμβρίου 2000, σχετικά με τη θέσπιση του «Eurodac» για την αντιπαραβολή δακτυλικών αποτυπωμάτων για την αποτελεσματική εφαρμογή της σύμβασης του Δουβλίνου.

⁽²⁾ Κανονισμός (ΕΕ) αριθ. 603/2013 του Ευρωπαϊκού Κοινοβουλίου και του Συμβουλίου, της 26ης Ιουνίου 2013, σχετικά με τη θέσπιση του «Eurodac» για την αντιπαραβολή δακτυλικών αποτυπωμάτων για την αποτελεσματική εφαρμογή του κανονισμού (ΕΕ) αριθ. 604/2013 για τη θέσπιση των κριτηρίων και μηχανισμών για τον προσδιορισμό του κράτους μέλους που είναι υπεύθυνο για την εξέταση αίτησης διεθνούς προστασίας που υποβάλλεται σε κράτος μέλος από υπήκοο τρίτης χώρας ή από απάτριδα και σχετικά με αιτήσεις της αντιπαραβολής με τα δεδομένα Eurodac που υποβάλλουν οι αρχές επιβολής του νόμου των κρατών μελών και η Ευρωπόλ για σκοπούς επιβολής του νόμου και για την τροποποίηση του κανονισμού (ΕΕ) αριθ. 1077/2011 σχετικά με την ίδρυση Ευρωπαϊκού Οργανισμού για τη Λειτουργική Διαχείριση Συστημάτων ΤΠ Μεγάλης Κλίμακας στον Χώρο Ελευθερίας, Ασφάλειας και Δικαιοσύνης (αναδιατύπωση).

ΠΩΣ ΘΑ ΠΡΟΜΗΘΕΥΤΕΙΤΕ ΕΚΔΟΣΕΙΣ ΤΗΣ ΕΕ

Δωρεάν εκδόσεις:

- ένα αντίτυπο:
από το EU Bookshop (<http://bookshop.europa.eu>).
- περισσότερα από ένα αντίτυπα ή αφίσες/χάρτες:
από τις αντιπροσωπείες της Ευρωπαϊκής Ένωσης (http://ec.europa.eu/represent_el.htm),
από τα γραφεία εκπροσώπησης στις εκτός ΕΕ χώρες (http://eeas.europa.eu/delegations/index_el.htm),
επικοινωνώντας με την υπηρεσία Άμεση Ευρώπη (http://europa.eu/eurodirect/index_el.htm) ή
καλώντας τον αριθμό 00 800 6 7 8 9 10 11 (δωρεάν τηλεφωνικός αριθμός από όλη την Ένωση) (*).

(*). Οι πληροφορίες παρέχονται δωρεάν, και οι κλήσεις είναι γενικώς δωρεάν (ενδέχεται όμως κάποιες κλήσεις που πραγματοποιούνται μέσω ορισμένων τηλεπικοινωνιακών φορέων ή από τηλεφωνικούς θαλάμους ή ξενοδοχεία να χρεώνονται).

Εκδόσεις επί πληρωμή:

- από το EU Bookshop (<http://bookshop.europa.eu>).

Συνδρομές επί πληρωμή:

- μέσω των εμπορικών αντιπροσώπων της Υπηρεσίας Εκδόσεων της Ευρωπαϊκής Ένωσης (http://publications.europa.eu/others/agents/index_el.htm).

