



ΑΡΙΣΤΟΤΕΛΕΙΟ  
ΠΑΝΕΠΙΣΤΗΜΙΟ  
ΘΕΣΣΑΛΟΝΙΚΗΣ

ΑΝΟΙΚΤΑ  
ΑΚΑΔΗΜΑΙΚΑ  
ΜΑΘΗΜΑΤΑ



# Ο Ρόλος του Κριτικού Στοχασμού στη Μάθηση και Εκπαίδευση Ενηλίκων

Ενότητα 1: Ιδεολογικό Υπόβαθρο και Γενικές Κατευθύνσεις

Γιώργος Κ. Ζαρίφης

Τμήμα Φιλοσοφίας και Παιδαγωγικής



Ευρωπαϊκή Ένωση  
Ευρωπαϊκό Κοινωνικό Ταμείο



ΥΠΟΥΡΓΕΙΟ ΠΑΙΔΕΙΑΣ ΚΑΙ ΘΡΗΣΚΕΥΜΑΤΩΝ  
ΕΙΔΙΚΗ ΥΠΗΡΕΣΙΑ ΔΙΑΧΕΙΡΙΣΗΣ

Με τη συγχρηματοδότηση της Ελλάδας και της Ευρωπαϊκής Ένωσης



ΕΥΡΩΠΑΪΚΟ ΚΟΙΝΩΝΙΚΟ ΤΑΜΕΙΟ

# Άδειες Χρήσης

- Το παρόν εκπαιδευτικό υλικό υπόκειται σε άδειες χρήσης Creative Commons.
- Για εκπαιδευτικό υλικό, όπως εικόνες, που υπόκειται σε άλλου τύπου άδειας χρήσης, η άδεια χρήσης αναφέρεται ρητώς.



# Χρηματοδότηση

- Το παρόν εκπαιδευτικό υλικό έχει αναπτυχθεί στα πλαίσια του εκπαιδευτικού έργου του διδάσκοντα.
- Το έργο «Ανοικτά Ακαδημαϊκά Μαθήματα στο Αριστοτέλειο Πανεπιστήμιο Θεσσαλονίκης» έχει χρηματοδοτήσει μόνο τη αναδιαμόρφωση του εκπαιδευτικού υλικού.
- Το έργο υλοποιείται στο πλαίσιο του Επιχειρησιακού Προγράμματος «Εκπαίδευση και Δια Βίου Μάθηση» και συγχρηματοδοτείται από την Ευρωπαϊκή Ένωση (Ευρωπαϊκό Κοινωνικό Ταμείο) και από εθνικούς πόρους.





# **Α. Ο Κριτικός Στοχασμός ως 'Ex Post Facto' Συνθήκη Μάθησης και Ανάπτυξης στους Ενήλικους**

Ιδεολογική αφετηρία, εννοιολογική οριοθέτηση και συγκριτική αποτίμηση των προσεγγίσεων που αφορούν στον κριτικό στοχασμό



ΑΡΙΣΤΟΤΕΛΕΙΟ  
ΠΑΝΕΠΙΣΤΗΜΙΟ  
ΘΕΣΣΑΛΟΝΙΚΗΣ

## ΣΕΜΙΝΑΡΙΟ 1<sup>ο</sup>

# ΙΔΕΟΛΟΓΙΚΟ ΥΠΟΒΑΘΡΟ ΚΑΙ ΓΕΝΙΚΕΣ ΚΑΤΕΥΘΥΝΣΕΙΣ

Συγκριτική αποτίμηση των προσεγγίσεων που αφορούν  
στο ρόλο του κριτικού στοχασμού ως 'ex post facto'  
συνθήκη μάθησης και ανάπτυξης ενηλίκων

# ΙΔΕΟΛΟΓΙΚΟ ΥΠΟΒΑΘΡΟ ΚΑΙ ΓΕΝΙΚΕΣ ΚΑΤΕΥΘΥΝΣΕΙΣ

Ο κριτικός στοχασμός στη συνείδηση των περισσότερων από εμάς, ταυτίζεται με την αφύπνιση του ατόμου το οποίο, σκεπτόμενο «κριτικά», θα έχει τη δυνατότητα:

- να δει **πίσω από** τις ίδιες του τις αντιλήψεις,
- να κατανοήσει ότι αυτές **δεν είναι αποτέλεσμα προσωπικών επιλογών** και αξιολογήσεων
- και να **αντιδράσει δυναμικά** -και ενίοτε συλλογικά- στην πραγματικότητα που άλλοι έχουν οικοδομήσει γι' αυτό.



# ΙΔΕΟΛΟΓΙΚΟ ΥΠΟΒΑΘΡΟ ΚΑΙ ΓΕΝΙΚΕΣ ΚΑΤΕΥΘΥΝΣΕΙΣ

Ο κριτικός στοχασμός συνδέεται άμεσα με τη συνειδητοποίηση μιας διαφορετικής πραγματικότητας και με το μετασχηματισμό της ανθρώπινης εμπειρίας σε κάτι ουσιώδες και ωφέλιμο για τον άνθρωπο και την κοινωνία και τέλος, συνδέεται με την **ανάληψη συλλογικής δράσης για αλλαγή** που δεν θα πρέπει να περιοριστεί στο πλαίσιο της εκπαίδευσης αλλά θα σημάνει, κυρίως, ριζοσπαστικές κοινωνικοπολιτικές αλλαγές.





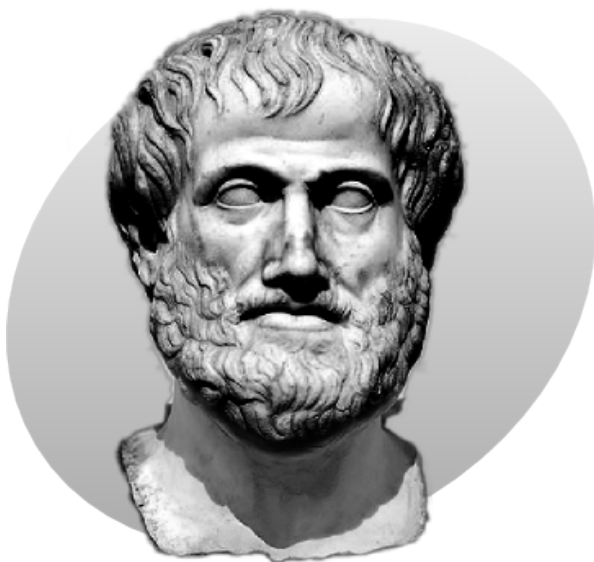
# ΙΔΕΟΛΟΓΙΚΟ ΥΠΟΒΑΘΡΟ ΚΑΙ ΓΕΝΙΚΕΣ ΚΑΤΕΥΘΥΝΣΕΙΣ

Η ερμηνεία που δίνεται στην έννοια του κριτικού στοχασμού στη βιβλιογραφία που αφορά στο συγκεκριμένο πεδίο μελέτης, αν και εξαιρετικά σημαντική για τη διαμόρφωση μίας αξιόπιστης θεωρίας μάθησης ενηλίκων, είναι πολύ συχνά ίδια με αυτή που δίνεται στις έννοιες του **στοχασμού** και της **κριτικής σκέψης**.

Αυτό φυσικά δεν σημαίνει πως πρόκειται για έννοιες απολύτως ταυτόσημες.



# ΙΔΕΟΛΟΓΙΚΟ ΥΠΟΒΑΘΡΟ ΚΑΙ ΓΕΝΙΚΕΣ ΚΑΤΕΥΘΥΝΣΕΙΣ



Εικόνα 1: Αριστοτέλης

Ο (ανα)στοχασμός ωστόσο ως έννοια βασίζεται ίσως περισσότερο στην Αριστοτελική έννοια της «φρόνησης» η οποία συνδέεται καταρχήν με την **ικανότητα επεξεργασίας των χαρακτηριστικών στοιχείων μιας κατάστασης**. Μέσω του (ανα)στοχασμού το άτομο είναι ουσιαστικά σε θέση να συνδέσει την θεωρία με την πράξη δημιουργώντας έτσι ένα **πλαίσιο δράσης** που στοχεύει στην ανάπτυξη και βελτίωσή του. Με την επεξεργασία των δεδομένων μπορεί κάποιος όχι μόνο να κατανοεί τις νέες πληροφορίες αλλά και να εμπλουτίζει με αυτές την πράξη, δημιουργώντας ένα μηχανισμό ανατροφοδότησης (ανάδρασης) ανάμεσα στην θεωρία και την πράξη.

Ο **Αριστοτέλης** (Ηθικά Νικομάχεια, 1140b35) επισημαίνει πως η φρόνηση είναι μια αληθής, έλλογη πρακτική που έχει αντικείμενο τα όσα είναι για τον άνθρωπο αγαθά. Για τον Αριστοτέλη η φρόνηση είναι αρετή και όχι τέχνη.



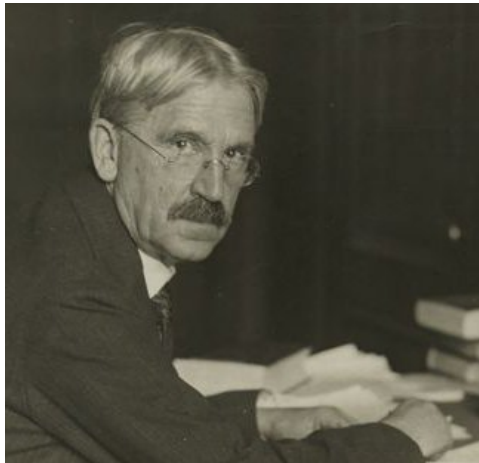


# ΙΔΕΟΛΟΓΙΚΟ ΥΠΟΒΑΘΡΟ ΚΑΙ ΓΕΝΙΚΕΣ ΚΑΤΕΥΘΥΝΣΕΙΣ

Η **κριτική σκέψη** αναφέρεται σε ορθολογικές γνωστικές διαδικασίες που λαμβάνουν χώρα κατά τρόπο αντικειμενικό, πειθαρχημένο και συνεπή.

Όταν σκεφτόμαστε κριτικά **συνειδητοποιούμε τις υποθέσεις κάτω από τις οποίες εμείς και άλλοι σκεφτόμαστε και λειτουργούμε.** Μέσω της κριτικής σκέψης μπορούμε να *βρίσκουμε εύκολα λύσεις σε προβλήματα ενώ ταυτόχρονα παύουμε να σκεφτόμαστε και να λειτουργούμε με απόλυτο τρόπο και γινόμαστε περισσότερο «ανοιχτοί» σε εναλλακτικούς τρόπους σκέψης και σε διαφορετικές προσεγγίσεις του κόσμου που μας περιβάλλει.*

# ΙΔΕΟΛΟΓΙΚΟ ΥΠΟΒΑΘΡΟ ΚΑΙ ΓΕΝΙΚΕΣ ΚΑΤΕΥΘΥΝΣΕΙΣ



Εικόνα 2: John Dewey

Ο Dewey (1933), που θεωρείται ο εισηγητής της έννοιας του (ανα)στοχασμού στην ανθρώπινη μάθηση και στην ανάπτυξη, χρησιμοποιεί τους όρους ‘(ανα)στοχασμός’ και ‘στοχαστική σκέψη’, εναλλάξ χωρίς να τους διαφοροποιεί. Για τον Dewey ο (ανα)στοχασμός αφορά στην επίλυση μίας μπερδεμένης κατάστασης ή ενός προβλήματος. Η στοχαστική σκέψη (reflective thought) όπως αναφέρει είναι μία ενεργής, επίμονη και προσεκτική εκτίμηση κάθε αντίληψης ή κάθε υποτιθέμενης μορφής γνώσης βάσει των επιχειρημάτων που τη στηρίζουν, αλλά και των τελικών αποτελεσμάτων ή των συνεπειών στις οποίες ενδέχεται να οδηγήσει.

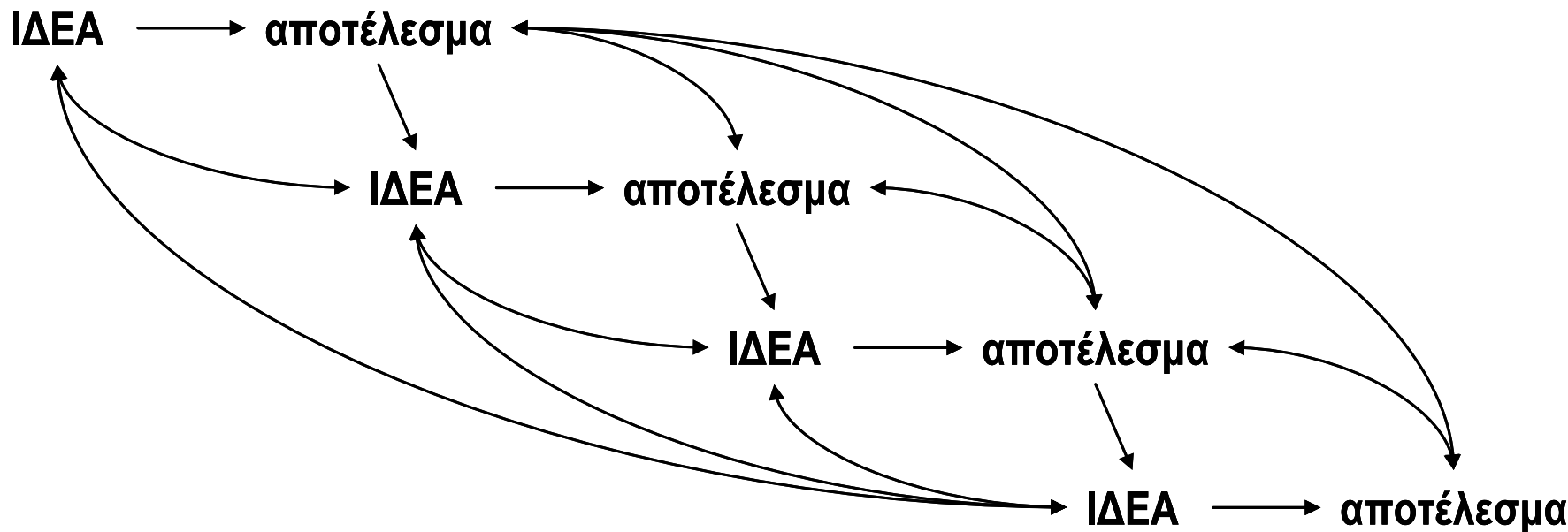


# ΙΔΕΟΛΟΓΙΚΟ ΥΠΟΒΑΘΡΟ ΚΑΙ ΓΕΝΙΚΕΣ ΚΑΤΕΥΘΥΝΣΕΙΣ

Η εκτίμηση αυτή δεν περιλαμβάνει απλά μία αλληλουχία ιδεών (sequence of ideas), αλλά μία συν-αλληλουχία (con-sequence) ή όπως χαρακτηριστικά εξηγεί ο Dewey, μία **‘συναπτή διαδοχή’ ιδεών** (consecutive ordering), στην οποία η κάθε ιδέα προσδιορίζει το περιεχόμενο της επόμενης ως λογικό αποτέλεσμα της προηγούμενης, και κάθε λογικό αποτέλεσμα στηρίζεται ή/και αναφέρεται στα αποτελέσματα των προηγούμενων ιδεών.



# ΙΔΕΟΛΟΓΙΚΟ ΥΠΟΒΑΘΡΟ ΚΑΙ ΓΕΝΙΚΕΣ ΚΑΤΕΥΘΥΝΣΕΙΣ



Η συν-αλληλουχία ιδεών στη στοχαστική σκέψη του Dewey. Συνήθως η παραγωγή μιας συν-αλληλουχίας ιδεών σχετίζεται με την **εκλογίκευση ενός προβλήματος** ή μίας απαιτητικής ή περίπλοκης κατάστασης και την επιλογή της καταλληλότερης λύσης στο πρόβλημα μέσω της αξιολόγησης, μίας υπόθεσης εργασίας. Το αποτέλεσμα ωστόσο αφορά στην επιλογή και δοκιμή/έλεγχο της υπόθεσης εργασίας στην πράξη που θα οδηγήσει στην δημιουργία μιας νέας ιδέας, κ.ο.κ. Η διαδικασία αυτή για τον Dewey αποτελεί και την επιτομή της στοχαστικής σκέψης.



# ΙΔΕΟΛΟΓΙΚΟ ΥΠΟΒΑΘΡΟ ΚΑΙ ΓΕΝΙΚΕΣ ΚΑΤΕΥΘΥΝΣΕΙΣ

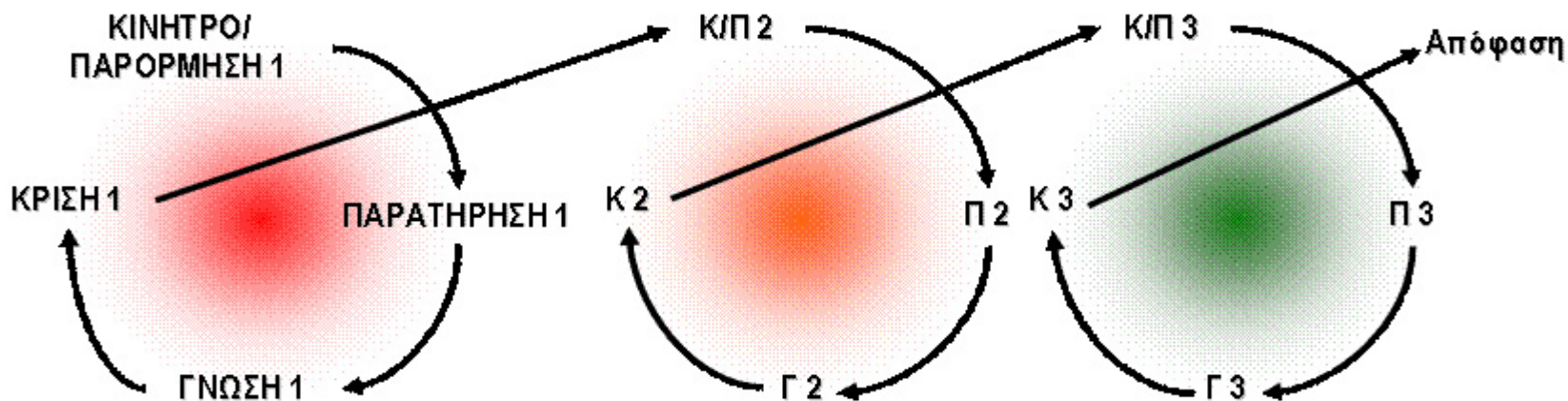
Για τον Dewey ωστόσο η στοχαστική σκέψη είναι μία ιδιαίτερα σύνθετη διαδικασία **άμεσα συνδεδεμένη με την εμπειρία, τις παρορμήσεις και τους σκοπούς μας**. Τα παραπάνω στοιχεία μέσα από τη διαλεκτική αλληλεπίδρασή τους οδηγούν στο επιθυμητό αποτέλεσμα της μάθησης, που είναι **η λήψη απόφασης** και για το λόγο αυτό αποτελούν και συστατικά στοιχεία της προσέγγισης του. Για τον Dewey αν και ο στοχασμός δεν είναι συνώνυμος της αγαθής σκέψης ή της φρόνησης αποτελεί ένα διάχυτο (pervasive) και αυτό-επανορθούμενο (self-rectifying) ανθρώπινο φαινόμενο.



# ΙΔΕΟΛΟΓΙΚΟ ΥΠΟΒΑΘΡΟ ΚΑΙ ΓΕΝΙΚΕΣ ΚΑΤΕΥΘΥΝΣΕΙΣ

Η **παρόρμηση** ή πιο συγκεκριμένα η άμεση αντίδραση απέναντι σε ένα εξωτερικό ερέθισμα, αποτελεί την κινητήρια δύναμη, το κίνητρο το οποίο **έμμεσα κατευθύνει την απλή παρατήρηση στην κριτική αποτίμηση** του προσλαμβανόμενου ερεθίσματος και τη λήψη μίας απόφασης. Η καθυστέρηση ωστόσο λήψης της τελικής απόφασης θεωρείται από τον Dewey όχι απλά δεδομένη αλλά απαραίτητη προκειμένου να δημιουργηθεί ή καλύτερα να παραχθεί μεσολαβητικά η απαιτούμενη γνώση για την επίτευξη ενός στόχου

## ΤΟ ΜΟΝΤΕΛΟ ΕΜΠΕΙΡΙΚΗΣ ΜΑΘΗΣΗΣ ΤΟΥ J. DEWEY



# ΙΔΕΟΛΟΓΙΚΟ ΥΠΟΒΑΘΡΟ ΚΑΙ ΓΕΝΙΚΕΣ ΚΑΤΕΥΘΥΝΣΕΙΣ

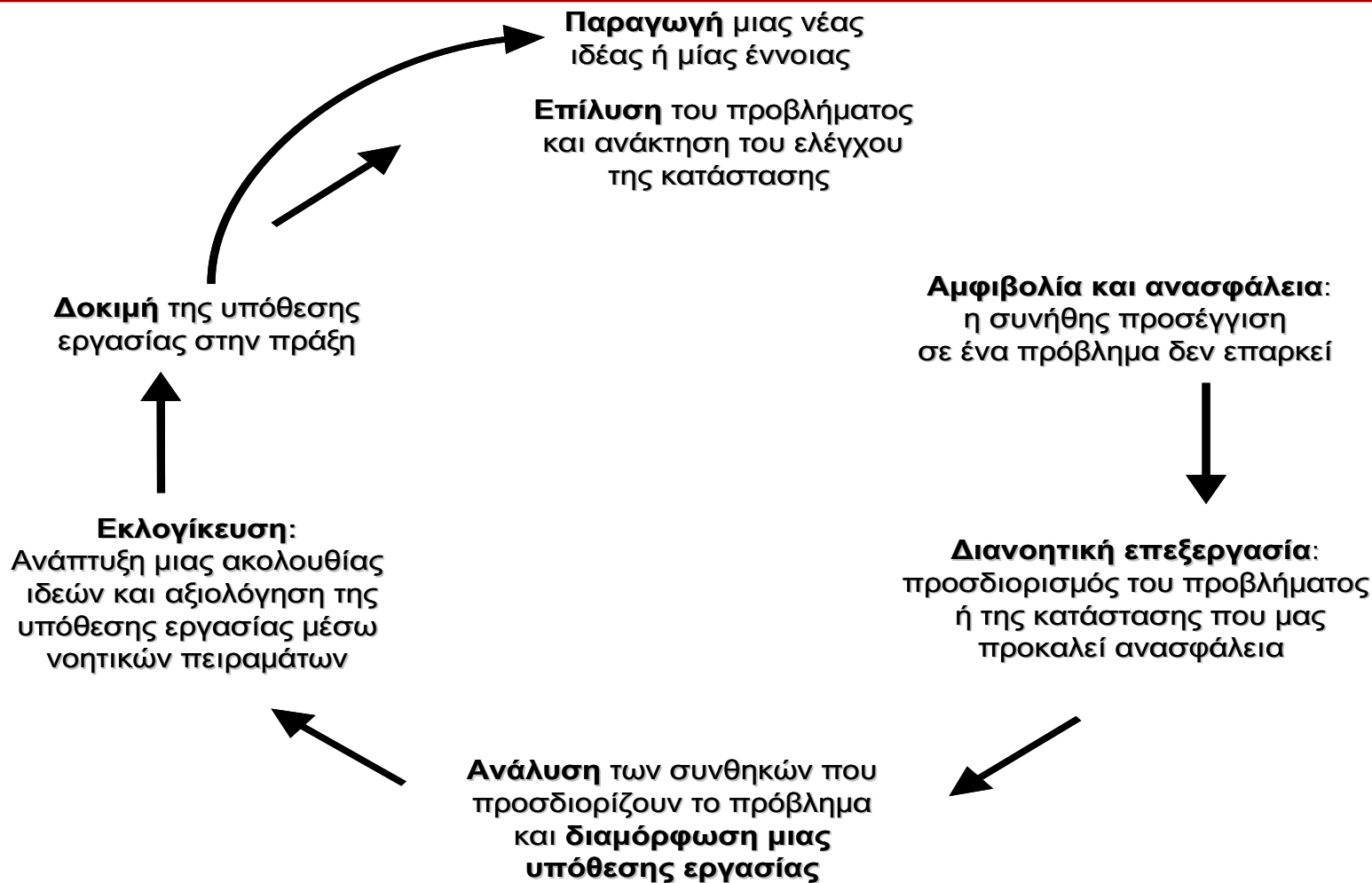
Η λειτουργική διαδικασία της μάθησης για τον Dewey, στηρίζεται σε δύο κριτήρια.

1. Το πρώτο κριτήριο είναι πως **η μάθηση επιδρά εκπαιδευτικά όταν δεν αντιμετωπίζεται ως περιστασιακή ή μεμονωμένη** αλλά ως αποτέλεσμα σύνδεσης διαφορετικών εμπειριών.
2. Το δεύτερο κριτήριο είναι πως **η μάθηση επιδρά εκπαιδευτικά όταν ακόμη και τα θεωρούμενα υποκειμενικά στοιχεία τα οποία προκύπτουν από την ανάλυση κάποιας παρελθοντικής εμπειρίας, δημιουργούν νοηματικές συναρτήσεις (αλληλουχίες) με το κοινωνικό παρόν.** Βάσει των παραπάνω κριτηρίων η στοχαστική σκέψη είναι μία μάλλον διανοητική λειτουργία για τον Dewey, η οποία αναλύεται σε πέντε φάσεις.





# ΙΔΕΟΛΟΓΙΚΟ ΥΠΟΒΑΘΡΟ ΚΑΙ ΓΕΝΙΚΕΣ ΚΑΤΕΥΘΥΝΣΕΙΣ



Η προσέγγιση του Dewey για τη στοχαστική σκέψη και τη δράση



# ΙΔΕΟΛΟΓΙΚΟ ΥΠΟΒΑΘΡΟ ΚΑΙ ΓΕΝΙΚΕΣ ΚΑΤΕΥΘΥΝΣΕΙΣ



Εικόνα 3: David Kolb

Μία πολύ γνωστή θεωρία μάθησης ενηλίκων που σχετίζεται με την παραπάνω προσέγγιση, αν και δεν αξιοποιεί πλήρως και σε βαθμό που να δικαιολογεί απόλυτα το συσχετισμό της με το στοχασμό ή την κριτική σκέψη, είναι αυτή που ανέπτυξαν οι **Kolb & Fry (1975)** στο πλαίσιο οργάνωσης μιας θεωρίας εμπειρικής μάθησης, και αργότερα εξέλιξε ο Kolb (1984, 1993).



# ΙΔΕΟΛΟΓΙΚΟ ΥΠΟΒΑΘΡΟ ΚΑΙ ΓΕΝΙΚΕΣ ΚΑΤΕΥΘΥΝΣΕΙΣ

Οι Kolb & Fry συνδέουν αρχικά τη μάθηση μέσω της εμπειρίας με **δύο τύπους μνήμης**:  
την **‘επεισοδιακή’** (episodic memory) η οποία αφορά σε συγκεκριμένες προσωπικές εμπειρίες (επεισόδια)  
και τη **‘σημασιολογική’** (semantic memory) η οποία αφορά στην εσωτερικευμένη, γενικευμένη γνώση η οποία υπερβαίνει τις συγκεκριμένες προσωπικές εμπειρίες.

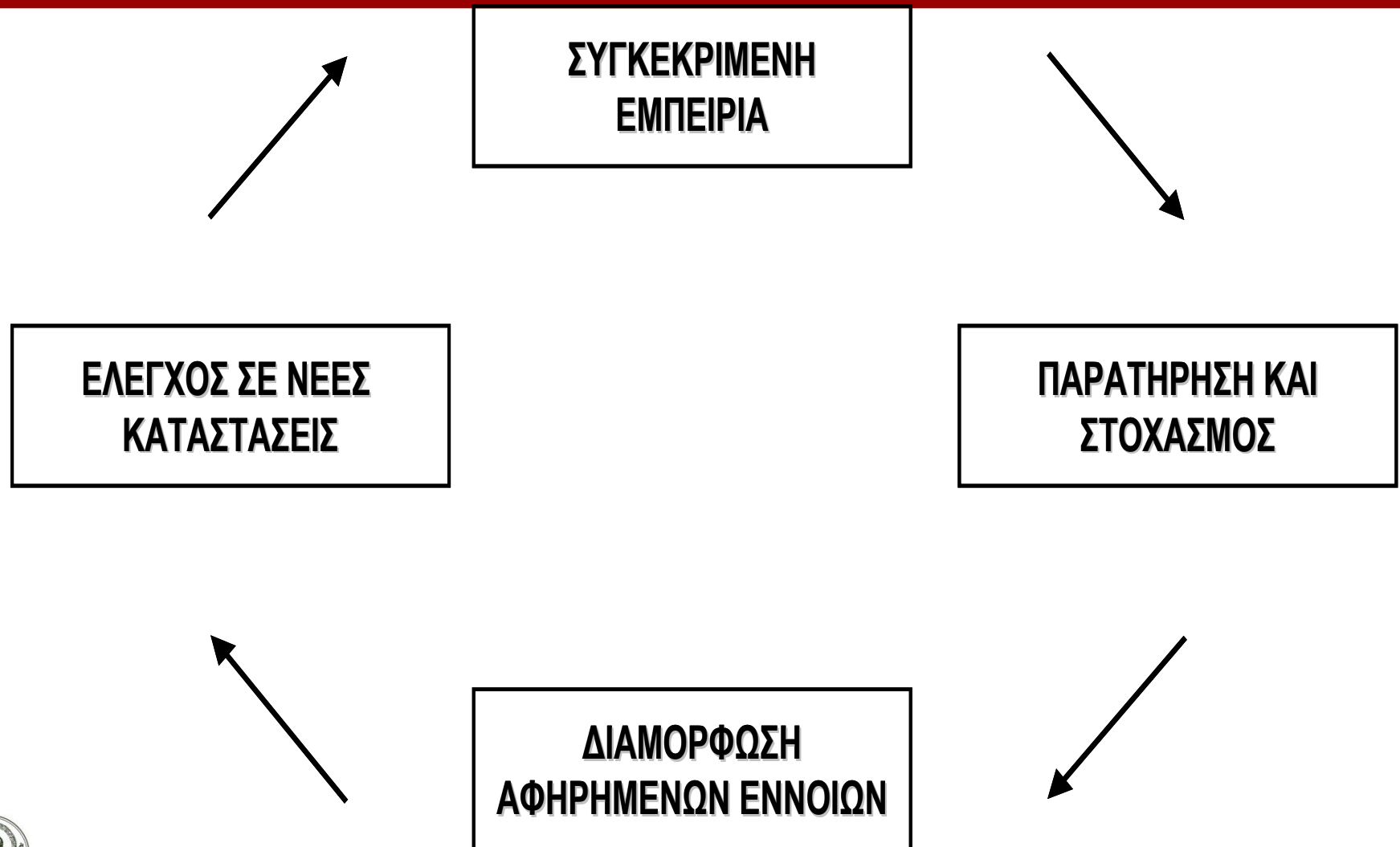


# ΙΔΕΟΛΟΓΙΚΟ ΥΠΟΒΑΘΡΟ ΚΑΙ ΓΕΝΙΚΕΣ ΚΑΤΕΥΘΥΝΣΕΙΣ

Στην εμπειρική μάθηση οι προσωπικές μας εμπειρίες αποθηκεύονται στην περιοδική μνήμη και χρησιμεύουν για τη κατασκευή γενικευμένης γνώσης στη σημαντική μνήμη. Οι Kolb & Fry στηριζόμενοι στην προσέγγιση του **Lewin**, αποτυπώνουν τη διαδικασία αυτή σχηματικά σε έναν απλουστευμένο **κύκλο μάθησης**, ο οποίος ξεκινά από τον εντοπισμό και την οριοθέτηση μιας συγκεκριμένης εμπειρίας και προχωρά στην παρατήρηση και στο στοχασμό, με στόχο τη διαμόρφωση ενός νέου πλαισίου αναφοράς μέσα στο οποίο κατασκευάζονται και οργανώνονται έννοιες και ιδέες που ερμηνεύουν τη συγκεκριμένη εμπειρία, με απώτερο στόχο τη δοκιμή και το έλεγχό τους σε νέες καταστάσεις και εμπειρίες με συγκεκριμένο περιεχόμενο.



# ΙΔΕΟΛΟΓΙΚΟ ΥΠΟΒΑΘΡΟ ΚΑΙ ΓΕΝΙΚΕΣ ΚΑΤΕΥΘΥΝΣΕΙΣ

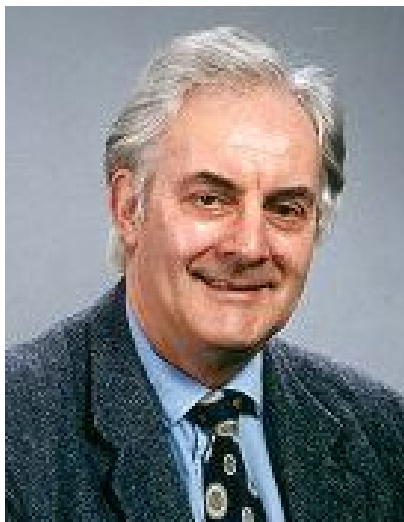


# ΙΔΕΟΛΟΓΙΚΟ ΥΠΟΒΑΘΡΟ ΚΑΙ ΓΕΝΙΚΕΣ ΚΑΤΕΥΘΥΝΣΕΙΣ

Ο κύκλος μάθησης έχει σημείο έναρξης οποιαδήποτε από τις **τέσσερις φάσεις** του και θα πρέπει να ειδωθεί ως ελικοειδές (spiral) το οποίο κινείται με φορά προς νέες και βελτιωμένες εμπειρίες. Παρά το ότι όλες οι φάσεις του κύκλου είναι εξίσου σημαντικές, οι Kolb & Fry θεωρούν πως οι ενήλικοι διαφέρουν ως προς τον τρόπο με τον οποίο προσεγγίζουν τη μάθηση ήτοι επιλέγουν κάποια από τις τέσσερις φάσεις ως την εναρκτήρια.



# ΙΔΕΟΛΟΓΙΚΟ ΥΠΟΒΑΘΡΟ ΚΑΙ ΓΕΝΙΚΕΣ ΚΑΤΕΥΘΥΝΣΕΙΣ



Εικόνα 4: Peter Jarvis

Ο Jarvis (1987) έδειξε με σχετική έρευνα πως οι ενήλικοι ανταποκρίνονται με τελείως διαφορετικό τρόπο σε μία πιθανή μαθησιακή κατάσταση (potential learning situation) ενδεχόμενο που μπορεί να μην τους οδηγήσει απαραίτητα στη μάθηση (non-learning). Στην περίπτωση αυτή ο Jarvis αναφέρεται σε τρεις λειτουργίες ή χαρακτηριστικά: **Ένδειξη** (presumption). Εδώ το άτομο αλληλεπιδρά μέσα από αναμενόμενες μαθημένες συμπεριφορές. **Αδιαφορία** (non-consideration). Εδώ το άτομο δεν ανταποκρίνεται σε κάποια ενδεχόμενη μαθησιακή κατάσταση. **Απόρριψη** (rejection).



# ΙΔΕΟΛΟΓΙΚΟ ΥΠΟΒΑΘΡΟ ΚΑΙ ΓΕΝΙΚΕΣ ΚΑΤΕΥΘΥΝΣΕΙΣ

Ή που μπορεί να τους οδηγήσει είτε στη **μη-στοχαστική μάθηση ή μάθηση χωρίς στοχασμό** (non-reflective learning)  
Εδώ ο Jarvis ξεχωρίζει τις παρακάτω λειτουργίες (βλέπε ταυτόχρονα στο σχετικό σχήμα): **Προ-συνείδηση** (pre-conscious) (στοιχεία 1-3 προς στοιχείο 6 προς στοιχείο 4 ή 9). Πρόκειται για χαρακτηριστικό που προκύπτει από καθημερινές εμπειρίες τις οποίες δεν σκεφτόμαστε σε βάθος, αλλά τις αντιμετωπίζουμε εντελώς επιφανειακά. **Εξάσκηση** (practice) (στοιχεία 1-3 προς στοιχείο 5 προς στοιχείο 8 προς στοιχείο 6 προς στοιχείο 4 ή 9). Πρόκειται για χαρακτηριστικό που παραδοσιακά συνδέεται και περιορίζεται σε διαδικασίες όπως η κατάρτιση σε ένα χειρωνακτικό επάγγελμα, ή στην απόκτηση συγκεκριμένων σωματικών δεξιοτήτων, ενώ ενίοτε μπορεί αν αναφέρεται και στην απόκτηση γλωσσικών δεξιοτήτων. **Απομνημόνευση** (memorization) (στοιχεία 1-3 προς στοιχείο 6 και πιθανώς προς στοιχείο 8 ή 6 και μετά προς στοιχείο 4 ή 9).





# ΙΔΕΟΛΟΓΙΚΟ ΥΠΟΒΑΘΡΟ ΚΑΙ ΓΕΝΙΚΕΣ ΚΑΤΕΥΘΥΝΣΕΙΣ

Είτε στη **στοχαστική μάθηση** ή **μάθηση με στοχασμό** (reflective learning) όπως σημειώνει χαρακτηριστικά Εδώ ο Jarvis κάνει τον παρακάτω διαχωρισμό (βλέπε ταυτόχρονα το Σχήμα 4):

**Περίσκεψη** (contemplation) (στοιχεία 1-3 προς στοιχείο 7 προς στοιχείο 8 προς στοιχείο 6 προς στοιχείο 9). Εδώ το άτομο σκέφτεται και αποφασίζει συνειδητά επάνω σε ένα πρόβλημα ή μια κατάσταση. **Στοχαστική δράση** (reflective practice) (στοιχεία 1-3 (προς στοιχείο 5) προς στοιχείο 7 προς στοιχείο 5 προς στοιχείο 6 προς στοιχείο 9). Αυτό το χαρακτηριστικό είναι πολύ κοντά σε αυτό που ο Schön (1983) περιγράφει ως στοχασμός στην πράξη (κατά τη διάρκεια) και για την πράξη (μετά την ολοκλήρωσή της) (*on action* και *in action*). **Εμπειρική μάθηση** (experiential learning) (στοιχεία 1-3 προς στοιχείο 7 προς στοιχείο 5 προς στοιχείο 7 προς στοιχείο 8 προς στοιχείο 6 προς στοιχείο 9). Η διαδικασία μέσω της οποίας αποκτάμε πραγματική (ωφέλιμη) γνώση (pragmatic knowledge).





# ΙΔΕΟΛΟΓΙΚΟ ΥΠΟΒΑΘΡΟ ΚΑΙ ΓΕΝΙΚΕΣ ΚΑΤΕΥΘΥΝΣΕΙΣ

Ο Jarvis (1995) καταλήγει πως η **μη-μάθηση** (non-learning) είναι το αποτέλεσμα της ελλιπούς ανταπόκρισης του ατόμου σε μία μαθησιακή κατάσταση ή σε ένα γεγονός ή σε μια εμπειρία.

# ΙΔΕΟΛΟΓΙΚΟ ΥΠΟΒΑΘΡΟ ΚΑΙ ΓΕΝΙΚΕΣ ΚΑΤΕΥΘΥΝΣΕΙΣ

Η **μη στοχαστική μάθηση** είναι το αποτέλεσμα της ανταπόκρισης του ατόμου σε εμπειρίες ή σε γεγονότα που δεν τα έχει σκεφτεί διεξοδικά (είτε γιατί δεν είναι σε θέση γιατί κάποιος άλλος του το επιβάλλει είτε γιατί δεν το θεωρεί απαραίτητο, όπως για παράδειγμα η απόκτηση ορισμένων δεξιοτήτων για την άσκηση ενός χειρονακτικού επαγγέλματος ή για τη φυσική άσκηση ή ακόμη –αλλά όχι πάντα– και για τη χρήση της γλώσσας).





# ΙΔΕΟΛΟΓΙΚΟ ΥΠΟΒΑΘΡΟ ΚΑΙ ΓΕΝΙΚΕΣ ΚΑΤΕΥΘΥΝΣΕΙΣ

Η στοχαστική μάθηση είναι ωστόσο μία νοητική διαδικασία που οδηγεί σε μια συνειδητή επιλογή μέσω της οποίας το άτομο μπορεί να οδηγηθεί στην απόκτηση πρακτικά χρήσιμης για το ίδιο (pragmatic) γνώσης.

# ΙΔΕΟΛΟΓΙΚΟ ΥΠΟΒΑΘΡΟ ΚΑΙ ΓΕΝΙΚΕΣ ΚΑΤΕΥΘΥΝΣΕΙΣ

Μια τελευταία προσέγγιση η οποία αξίζει να αναφερθεί στο σημείο αυτό λόγω της ιδιαιτερότητάς της, είναι και αυτή των **Boud, Keogh & Walker (1985)**. Αυτοί υποστηρίζουν πως ο σημαντικότερος ενδεχομένως παράγοντας που συνδέεται με τον κριτικό στοχασμό είναι τα **συναισθήματα** και οι **προθέσεις** (intentions) του ατόμου.





# ΙΔΕΟΛΟΓΙΚΟ ΥΠΟΒΑΘΡΟ ΚΑΙ ΓΕΝΙΚΕΣ ΚΑΤΕΥΘΥΝΣΕΙΣ

Η επιθυμία να μάθουμε για να επιτύχουμε ένα συγκεκριμένο στόχο μπορεί να ενισχύσει την προσπάθειά μας να υπερβούμε δυσκολίες και εμπόδια που συνδέονται με την κατανόηση κάποιας κατάστασης ή μίας εμπειρίας.



# ΙΔΕΟΛΟΓΙΚΟ ΥΠΟΒΑΘΡΟ ΚΑΙ ΓΕΝΙΚΕΣ ΚΑΤΕΥΘΥΝΣΕΙΣ

Οι προθέσεις επηρεάζουν επίσης το άτομο στον τρόπο με τον οποίο προσεγγίζει μία κατάσταση καθώς και τον τρόπο τον οποίο επιλέγει να επεξεργαστεί κάποια εμπειρία.

# ΙΔΕΟΛΟΓΙΚΟ ΥΠΟΒΑΘΡΟ ΚΑΙ ΓΕΝΙΚΕΣ ΚΑΤΕΥΘΥΝΣΕΙΣ

Στην περίπτωση που στην εμπειρία ή στην κατάσταση που επεξεργάζεται το άτομο **συμμετέχουν και άλλα άτομα**, τότε οι προθέσεις της ομάδας μπορεί να παίξουν εξαιρετικά σημαντικό ρόλο. Στο ενδεχόμενο αυτό το άτομο θα πρέπει να συμπεριλάβει στην εκτίμηση της εμπειρίας και τους πιθανώς διαφοροποιημένους από το ίδιο στόχους των υπολοίπων μελών της ομάδας.





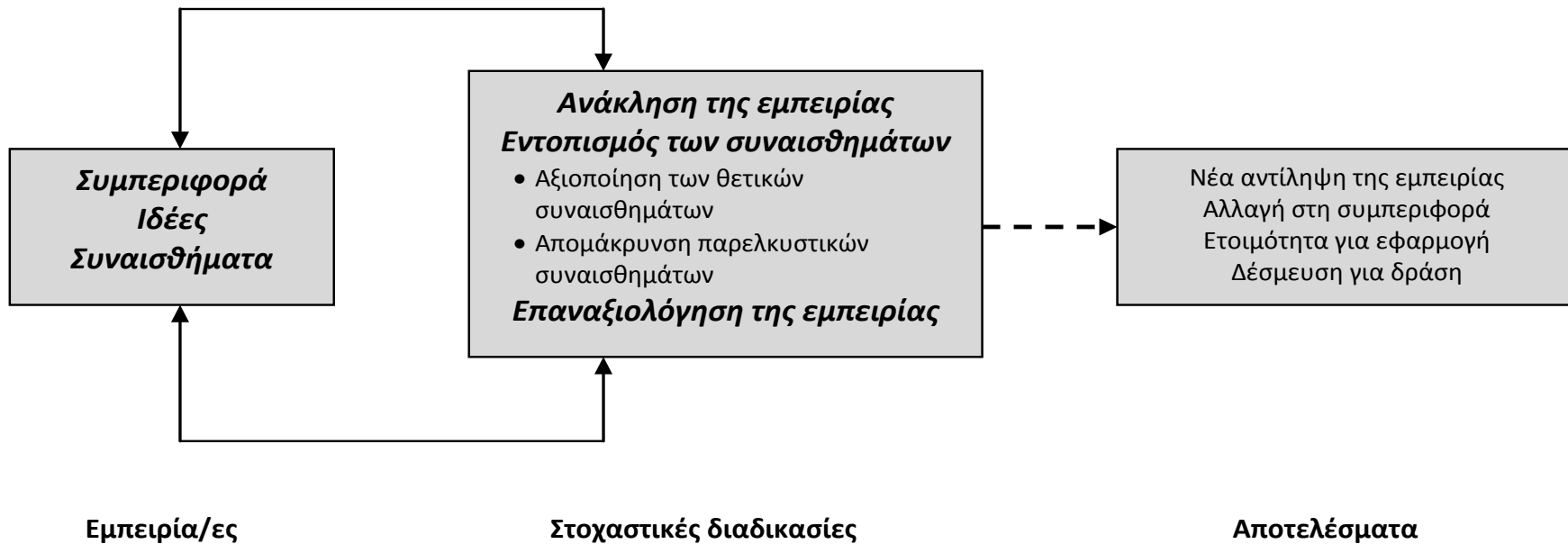
# ΙΔΕΟΛΟΓΙΚΟ ΥΠΟΒΑΘΡΟ ΚΑΙ ΓΕΝΙΚΕΣ ΚΑΤΕΥΘΥΝΣΕΙΣ

Σε ό,τι αφορά στο ρόλο του (ανα)στοχασμού στην επανεκτίμηση της εμπειρίας, οι Boud, Keogh & Walker δίνουν ιδιαίτερη βαρύτητα και στο ρόλο των **συναισθημάτων** (affective aspects of learning). Επιπλέον υποστηρίζουν ότι ο πιο κατάλληλος τρόπος για την ενίσχυση της μάθησης είναι η ενίσχυση του δεσμού μεταξύ της μαθησιακής εμπειρίας και της διαδικασίας του (ανα)στοχασμού που την ακολουθεί.



# ΙΔΕΟΛΟΓΙΚΟ ΥΠΟΒΑΘΡΟ ΚΑΙ ΓΕΝΙΚΕΣ ΚΑΤΕΥΘΥΝΣΕΙΣ

Θεωρούν πως υπάρχουν **τρεις παράμετροι ή στάδια (stages)** όπως τα ονομάζουν, που καθορίζουν τη στοχαστική διαδικασία:



Η προσέγγιση των Boud, Koehg & Walker για τον ρόλο του στοχασμού στη μάθηση των ενηλίκων



# ΙΔΕΟΛΟΓΙΚΟ ΥΠΟΒΑΘΡΟ ΚΑΙ ΓΕΝΙΚΕΣ ΚΑΤΕΥΘΥΝΣΕΙΣ

Το **πρώτο στάδιο** αφορά στην **επιστροφή στην εμπειρία** (returning to experience). Πρόκειται για την απλή ανάκληση των σημαντικότερων χαρακτηριστικών της εμπειρίας, τη νοητή επαναπροβολή της εμπειρίας με βάση τις αναμνήσεις του ατόμου ή με βάση τις εκτιμήσεις τρίτων σχετικά με την εμπειρία.

# ΙΔΕΟΛΟΓΙΚΟ ΥΠΟΒΑΘΡΟ ΚΑΙ ΓΕΝΙΚΕΣ ΚΑΤΕΥΘΥΝΣΕΙΣ

Το **δεύτερο στάδιο** αφορά στον **εντοπισμό και παρακολούθηση των συναισθημάτων**. Το στάδιο αυτό έχει δύο προκείμενες. Η πρώτη αφορά στη χρήση εμπειριών με θετικό περιεχόμενο διαδικασία που ενδέχεται να απαιτεί τη συνειδητή ανάκληση αγαθών εμπειριών, με ευχάριστο περιεχόμενο ή την πιθανή προσδοκία πως θα προκύψουν ευχάριστες συναισθηματικές εναλλαγές της εμπειρίας μετά την επεξεργασία της. Η δεύτερη αφορά στην **απομάκρυνση όσων συναισθημάτων δημιουργούν προβλήματα ή παρεμποδίζουν την επεξεργασία της εμπειρίας**.





# ΙΔΕΟΛΟΓΙΚΟ ΥΠΟΒΑΘΡΟ ΚΑΙ ΓΕΝΙΚΕΣ ΚΑΤΕΥΘΥΝΣΕΙΣ

Το τρίτο στάδιο, *επαναξιολόγηση της εμπειρίας* (re-evaluating experience), περιλαμβάνει την επανεξέταση της εμπειρίας στο πλαίσιο των προθέσεων του ατόμου, συνδέοντας τη νέα γνώση που έχει προκύψει από την επανεξέταση, με την ήδη υπάρχουσα, και ενσωματώνοντάς την στο εμπειρικό του σύστημα.

# ΙΔΕΟΛΟΓΙΚΟ ΥΠΟΒΑΘΡΟ ΚΑΙ ΓΕΝΙΚΕΣ ΚΑΤΕΥΘΥΝΣΕΙΣ

Η διαδικασία αυτή οδηγεί στην προσαρμογή της γνώσης στη συμπεριφορά του ατόμου, και ενδέχεται να προκαλέσει τη νοητή εφαρμογή της νέας μάθησης για έλεγχο της αξίας και της αυθεντικότητάς της. Για τους Boud, Keogh & Walker ο (ανα)στοχασμός μας βοηθά να **αποδώσουμε το σωστό ή καλύτερα το κατάλληλο νόημα σε κάποιες λανθασμένες ή ημιτελείς απόψεις μας και να διορθώσουμε τα πιθανά λάθη που έχουμε κάνει στην επίλυση προβλημάτων.**



# ΙΔΕΟΛΟΓΙΚΟ ΥΠΟΒΑΘΡΟ ΚΑΙ ΓΕΝΙΚΕΣ ΚΑΤΕΥΘΥΝΣΕΙΣ

Από τις παραπάνω πολύ γενικές προσεγγίσεις της έννοιας του κριτικού (ανα)στοχασμού, και τον τρόπο σύνδεσης του με τη μάθηση (κατά βάση εμπειρική) στους ενηλίκους, θα μπορούσαμε να συμπεράνουμε πως **ο κριτικός (ανα)στοχασμός είναι μία διανοητική διαδικασία μέσω της οποίας αποφασίζουμε τί να πιστέψουμε και τί όχι**. Θα λέγαμε πως πρόκειται για συστατικό στοιχείο της μάθησης που θα μπορούσε να ερμηνευθεί ως *η ικανότητα των ατόμων να διατηρούν αυξημένο έλεγχο των νοητικών εκείνων συνθηκών βάσει των οποίων αποφασίζουν και αφορά στη χρήση εκείνων των διανοητικών δεξιοτήτων ή στρατηγικών οι οποίες αυξάνουν το ενδεχόμενο ενός επιθυμητού αποτελέσματος*.



# ΙΔΕΟΛΟΓΙΚΟ ΥΠΟΒΑΘΡΟ ΚΑΙ ΓΕΝΙΚΕΣ ΚΑΤΕΥΘΥΝΣΕΙΣ

Επιπλέον ο κριτικός (ανα)στοχασμός αφορά και στην αξιολόγηση της ίδιας της νοητικής διαδικασίας η οποία μας οδηγεί στο επιθυμητό αποτέλεσμα. Ήτοι στη λογική ανάλυση βάσει της οποίας καταλήξαμε σε εκείνους τους παράγοντες, τις συνθήκες ή σε εκείνες τις στρατηγικές που μας βοήθησαν να πάρουμε μία απόφαση.







# ΙΔΕΟΛΟΓΙΚΟ ΥΠΟΒΑΘΡΟ ΚΑΙ ΓΕΝΙΚΕΣ ΚΑΤΕΥΘΥΝΣΕΙΣ

**ΑΣ ΑΝΑΘΕΩΡΗΣΟΥΜΕ ΜΙΑ ΚΑΤΕΣΤΗΜΕΝΗ  
ΑΝΤΙΛΗΨΗ ΓΙΑ ΤΗ ΧΡΗΣΙΜΟΤΗΤΑ ΤΗΣ**

# **ΚΙΝΗΤΗΣ ΤΗΛΕΦΩΝΙΑΣ**

# Αναφορές Εικόνων

1. P\_Aristotle\_grey.png

[http://commons.wikimedia.org/wiki/File:P\\_Aristotle\\_grey.png](http://commons.wikimedia.org/wiki/File:P_Aristotle_grey.png)

By Con-struct (Own work) [CC BY-SA 3.0 (<http://creativecommons.org/licenses/by-sa/3.0/deed.en>)], via Wikimedia Commons

2. John Dewey

at NYPLDigitalGallery

<http://digitalgallery.nypl.org/nypldigital/id?97406> ©

3. David Kolb.png

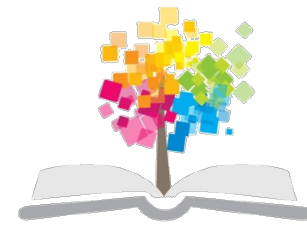
[http://commons.wikimedia.org/wiki/File:David\\_Kolb.png](http://commons.wikimedia.org/wiki/File:David_Kolb.png)

By Jjbowks (Own work) [Public Domain], via Wikimedia Commons

4. Peter Jarvis

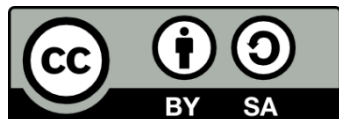
[http://www.surrey.ac.uk/politics/people/peter\\_jarvis/](http://www.surrey.ac.uk/politics/people/peter_jarvis/) ©





# Τέλος Ενότητας

Επεξεργασία: Χριστίνα Πάσχου  
Θεσσαλονίκη, Χειμερινό Εξάμηνο 2013-2014



Ευρωπαϊκή Ένωση  
Ευρωπαϊκό Κοινωνικό Ταμείο



ΥΠΟΥΡΓΕΙΟ ΠΑΙΔΕΙΑΣ & ΘΡΗΣΚΕΥΜΑΤΩΝ, ΠΟΛΙΤΙΣΜΟΥ & ΑΘΛΗΤΙΣΜΟΥ  
ΕΙΔΙΚΗ ΥΠΗΡΕΣΙΑ ΔΙΑΧΕΙΡΙΣΗΣ

Με τη συγχρηματοδότηση της Ελλάδας και της Ευρωπαϊκής Ένωσης



ΕΥΡΩΠΑΪΚΟ ΚΟΙΝΩΝΙΚΟ ΤΑΜΕΙΟ