



ΑΡΙΣΤΟΤΕΛΕΙΟ  
ΠΑΝΕΠΙΣΤΗΜΙΟ  
ΘΕΣΣΑΛΟΝΙΚΗΣ

ΑΝΟΙΚΤΑ  
ΑΚΑΔΗΜΑΙΚΑ  
ΜΑΘΗΜΑΤΑ



# Επαγγελματική Εκπαίδευση και Κατάρτιση: Ζητήματα Οργάνωσης και Σχεδιασμού Εκπαιδευτικών Προγραμμάτων με Στόχο την Ανάπτυξη και Βελτίωση των Δεξιοτήτων του Ανθρώπινου Δυναμικού

## Ενότητα 5: Η Επαγγελματική Κατάρτιση στην Ελλάδα

Γιώργος Κ. Ζαρίφης

Τμήμα Φιλοσοφίας και Παιδαγωγικής



# Άδειες Χρήσης

- Το παρόν εκπαιδευτικό υλικό υπόκειται σε άδειες χρήσης Creative Commons.
- Για εκπαιδευτικό υλικό, όπως εικόνες, που υπόκειται σε άλλου τύπου άδειας χρήσης, η άδεια χρήσης αναφέρεται ρητώς.



# Χρηματοδότηση

- Το παρόν εκπαιδευτικό υλικό έχει αναπτυχθεί στα πλαίσια του εκπαιδευτικού έργου του διδάσκοντα.
- Το έργο «Ανοικτά Ακαδημαϊκά Μαθήματα στο Αριστοτέλειο Πανεπιστήμιο Θεσσαλονίκης» έχει χρηματοδοτήσει μόνο τη αναδιαμόρφωση του εκπαιδευτικού υλικού.
- Το έργο υλοποιείται στο πλαίσιο του Επιχειρησιακού Προγράμματος «Εκπαίδευση και Δια Βίου Μάθηση» και συγχρηματοδοτείται από την Ευρωπαϊκή Ένωση (Ευρωπαϊκό Κοινωνικό Ταμείο) και από εθνικούς πόρους.





# **Α. Ο σκοπός και ο χαρακτήρας της επαγγελματικής εκπαίδευσης και κατάρτισης.**

Ιστορική εξέλιξη, ανθρώπινο κεφάλαιο και ο ρόλος  
της αγοράς εργασίας.



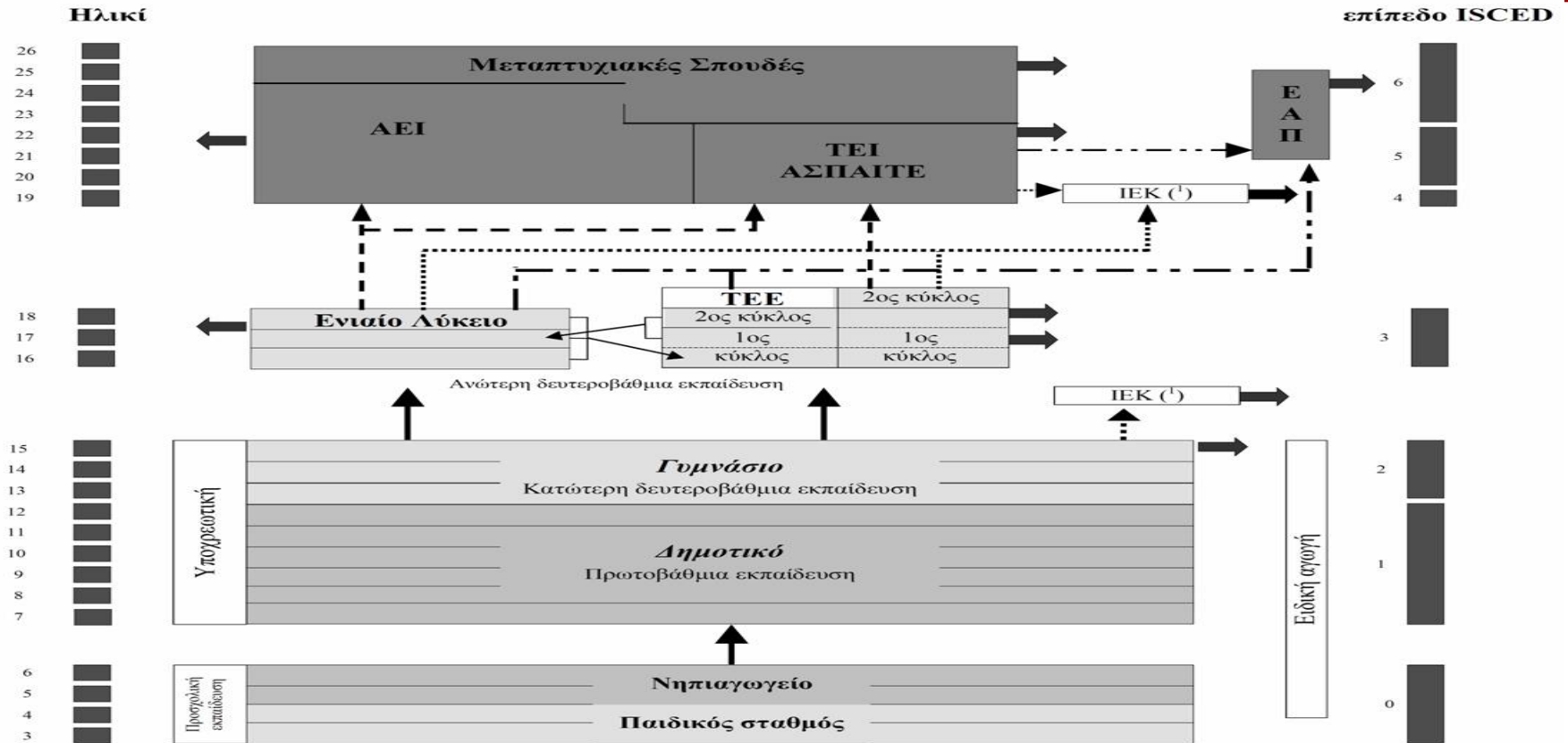
ΑΡΙΣΤΟΤΕΛΕΙΟ  
ΠΑΝΕΠΙΣΤΗΜΙΟ  
ΘΕΣΣΑΛΟΝΙΚΗΣ

## ΣΕΜΙΝΑΡΙΟ 5<sup>ο</sup>

# Η ΕΠΑΓΓΕΛΜΑΤΙΚΗ ΚΑΤΑΡΤΙΣΗ ΣΤΗΝ ΕΛΛΑΔΑ.

**Ιστορική εξέλιξη και σύγχρονες τάσεις στη διαδικασία διαμόρφωσης πολιτικών και πρακτικών που αφορούν στην εκπαίδευση και κατάρτιση του ανθρώπινου δυναμικού στη χώρα μας.**

# Η ΕΠΑΓΓΕΛΜΑΤΙΚΗ ΚΑΤΑΡΤΙΣΗ ΣΤΗΝ ΕΛΛΑΔΑ (1/37)



(<sup>1</sup>) Αρχική κατάρτιση μετά το γυμνάσιο σε ειδικότητες των μεταδευτεροβάθμιων ΙΕΚ

<p><b>ΑΕΙ:</b> Ανώτατα εκπαιδευτικά ιδρύματα</p> <p><b>ΤΕΙ:</b> Ιδρύματα τεχνολογικής εκπαίδευσης</p> <p><b>ΑΣΠΑΙΤΕ:</b> Ανώτατη Σχολή Παιδαγωγικής και Τεχνολογικής Εκπαίδευσης</p> <p><b>ΕΑΠ:</b> Ανοιχτό Πανεπιστήμιο</p> <p><b>ΤΕΕ:</b> Τεχνικά επαγγελματικά εκπαιδευτήρια</p> <p><b>ΙΕΚ:</b> Ιδρύματα επαγγελματικής κατάρτισης</p>	<p><b>Τρόπος εισαγωγής</b></p> <ul style="list-style-type: none"> <li>— : Χωρίς εξετάσεις</li> <li>- - - : Με εξετάσεις</li> <li>⋯ : Με κριτήρια</li> <li>—▶ : Με σχέδιο</li> </ul>	<p><b>Εκπαιδευτικό επίπεδο</b></p> <ul style="list-style-type: none"> <li>■ : Τριτοβάθμια εκπαίδευση</li> <li>□ : Δευτεροβάθμια εκπαίδευση</li> <li>□ : Πρωτοβάθμια εκπαίδευση</li> </ul> <p>➡ : Αγορά εργασίας</p>
---	---	---



## Η ΕΠΑΓΓΕΛΜΑΤΙΚΗ ΚΑΤΑΡΤΙΣΗ ΣΤΗΝ ΕΛΛΑΔΑ (2/37)

### ΚΑΤΑΝΟΜΗ ΠΛΗΘΥΣΜΟΥ (ΗΛΙΚΙΑ 15+) ΚΑΤΑ ΕΠΙΠΕΔΟ ΕΚΠΑΙΔΕΥΣΗΣ

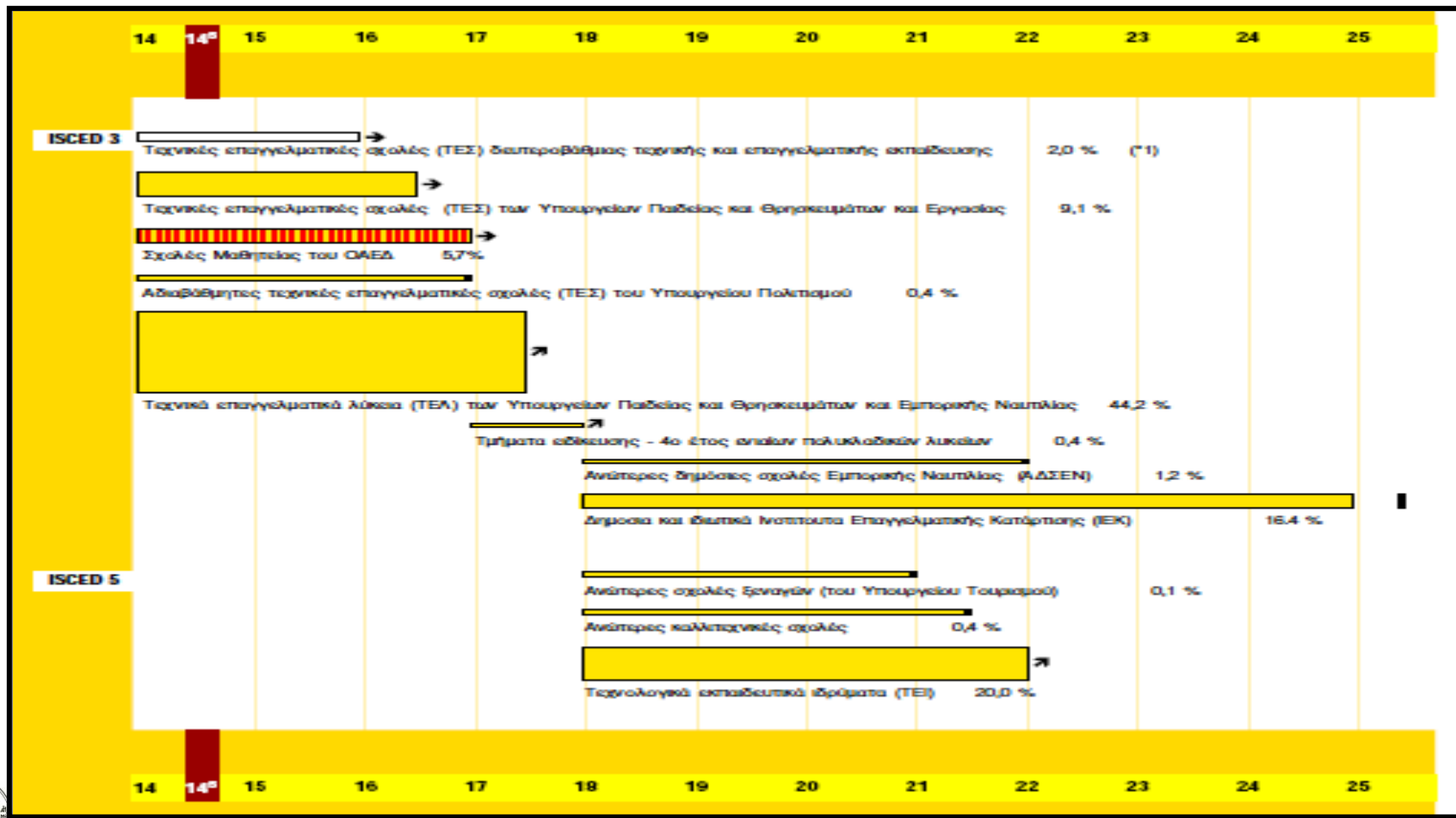
<b>ΕΠΙΠΕΔΟ ΕΚΠΑΙΔΕΥΣΗΣ</b>	<b>Ποσοστό % στο σύνολο του πληθυσμού (15+)</b>
Τριτοβάθμια εκπαίδευση (ISCED 4,5,6)	17,1
Απολυτήριο ανώτερου κύκλου δευτεροβάθμιας εκπαίδευσης (ISCED 3)	26,8
Απολυτήριο κατώτερου κύκλου δευτεροβάθμιας εκπαίδευσης (ISCED 2)	11,9
Απολυτήριο πρωτοβάθμιας (ISCED 1)	39,9
Δεν πήγε καθόλου σχολείο	4,3

Πηγή: ΕΣΥΕ, Έρευνα Εργατικού Δυναμικού 2002 (Γ' τρίμηνο)



# Η ΕΠΑΓΓΕΛΜΑΤΙΚΗ ΚΑΤΑΡΤΙΣΗ ΣΤΗΝ ΕΛΛΑΔΑ (3/37)

## Τύποι προγραμμάτων επαγγελματικής κατάρτισης στην Ελλάδα



Επαγγελματική Εκπαίδευση και Κατάρτιση: Ζητήματα Οργάνωσης και Σχεδιασμού Εκπαιδευτικών Προγραμμάτων με Στόχο την Ανάπτυξη και Βελτίωση των Δεξιοτήτων του Ανθρώπινου Δυναμικού

Τμήμα Φιλοσοφίας και Παιδαγωγικής





# Η ΕΠΑΓΓΕΛΜΑΤΙΚΗ ΚΑΤΑΡΤΙΣΗ ΣΤΗΝ ΕΛΛΑΔΑ (4/37)

## Η ΣΗΜΑΣΙΑ ΤΗΣ ΕΠΑΓΓΕΛΜΑΤΙΚΗΣ ΚΑΤΑΡΤΙΣΗΣ

Η επαγγελματική εκπαίδευση εξακολουθεί να θεωρείται από τους νέους διέξοδος ανάγκης παρά τις συνεχείς προσπάθειες της πολιτείας να την αναδείξει σε εναλλακτική λύση ισότιμη προς τη γενική εκπαίδευση και παρά την ύπαρξη ερευνητικών στοιχείων που εμφανίζουν τους αποφοίτους της να συναντούν μικρότερες δυσκολίες στην εύρεση απασχόλησης από ό,τι οι απόφοιτοι της γενικής εκπαίδευσης.

### Ανάλυση της απασχόλησης κατά τομέα οικονομικής δραστηριότητας

Γεωργία	16,0 %	(ΕΕ-15: 4,3 %)
Βιομηχανία	22,8 %	(ΕΕ-15: 26,5 %)
Υπηρεσίες	61,2 %	(ΕΕ-15: 69,2 %)

Πηγή: ΕΣΥΕ, Έρευνα Εργατικού Δυναμικού 2001 (β' τρίμηνο) / Statistics in focus (EUROSTAT)

Την τελευταία δεκαετία ωστόσο πραγματοποιήθηκαν αρκετές σημαντικές μεταρρυθμίσεις της επαγγελματικής εκπαίδευσης και κατάρτισης, οι οποίες υλοποιήθηκαν και με τη συνεργασία του Ευρωπαϊκού Κοινωνικού Ταμείου.



## ΝΟΜΟΘΕΤΙΚΟ ΚΑΙ ΘΕΣΜΙΚΟ ΠΛΑΙΣΙΟ

- Με το **Νόμο 2009/1992** δημιουργήθηκε το Εθνικό Σύστημα Επαγγελματικής Εκπαίδευσης και Κατάρτισης (ΕΣΕΕΚ). Στόχος ήταν η εξασφάλιση ευελιξίας στην προσφορά ειδικοτήτων κατάρτισης και η βελτίωση της ποιότητας της παρεχόμενης κατάρτισης. με την εισαγωγή μιας εθνικά σταθμισμένης διαδικασίας για την πιστοποίηση επαγγελματικών γνώσεων και δεξιοτήτων. Με τον ίδιο νόμο δρομολογήθηκαν αλλαγές στο μεταδευτεροβάθμιο επίπεδο:
  1. Συγκροτήθηκε ο **Οργανισμός Επαγγελματικής Εκπαίδευσης και Κατάρτισης (ΟΕΕΚ)** για την ίδρυση και εποπτεία των ΙΕΚ και για την πιστοποίηση όλων των σχημάτων τυπικής κατάρτισης.
  2. Ιδρύθηκαν τα **Ινστιτούτα Επαγγελματικής Κατάρτισης (ΙΕΚ)**



## Η ΕΠΑΓΓΕΛΜΑΤΙΚΗ ΚΑΤΑΡΤΙΣΗ ΣΤΗΝ ΕΛΛΑΔΑ (6/37)

• Με τους **Νόμους 2525/97** και **2640/98** αναδιαρθρώθηκε ο ανώτερος κύκλος της δευτεροβάθμιας εκπαίδευσης, με την επιβολή σημαντικών αλλαγών στην επαγγελματική εκπαίδευση και κατάρτιση του επιπέδου αυτού.

Συγκεκριμένα, καταργήθηκαν οι παλαιοί τύποι Λυκείου, δηλαδή το Γενικό Λύκειο (ΓΕΛ), το Τεχνικό Επαγγελματικό Λύκειο (ΤΕΛ) και το Ενιαίο Πολυκλαδικό Λύκειο (ΕΠΛ) καθώς και οι Τεχνικές-Επαγγελματικές Σχολές (ΤΕΣ) και στη θέση τους αναπτύχθηκαν:

1. το Ενιαίο Λύκειο, με πρόγραμμα σπουδών απαλλαγμένο εντελώς επαγγελματικών στοιχείων.

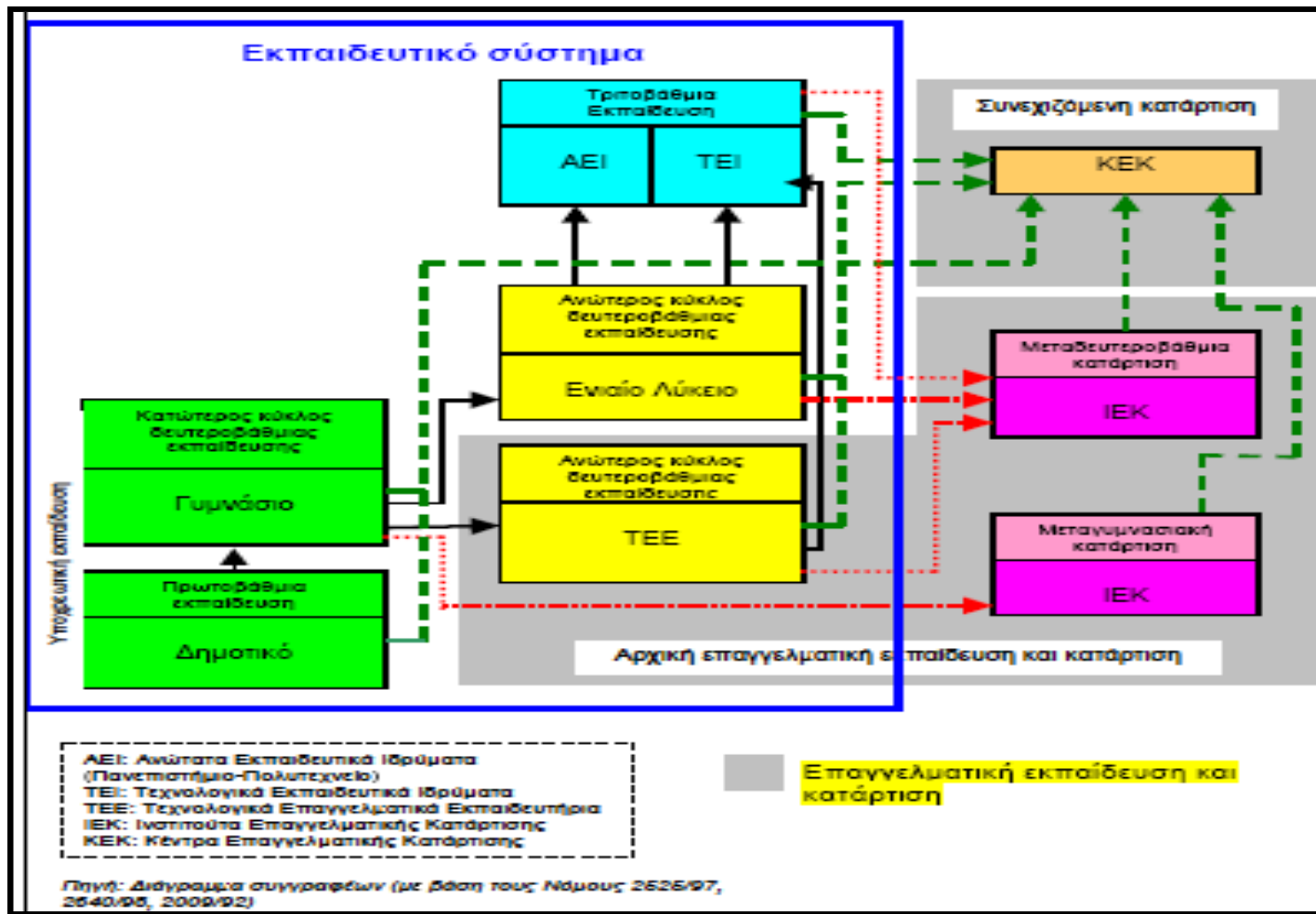
2. Τα Τεχνικά Επαγγελματικά Εκπαιδευτήρια (ΤΕΕ) με δύο κύκλους σπουδών και δύο επίπεδα πιστοποίησης.

• Με το σχετικά πιο πρόσφατο **Νόμο 3191/2003** οργανώθηκε το Εθνικό Σύστημα Σύνδεσης της Επαγγελματικής Εκπαίδευσης και Κατάρτισης με την Απασχόληση (Ε.Σ.Σ.Ε.Ε.Κ.Α.), αλλά και με τον ακόμη πιο πρόσφατο **Νόμο 3369/2005** καθορίζονται οι δομές Δια βίου Μάθησης καθώς και ο επίσης πρόσφατος **Νόμος 3385/2005** επαναπροσδιορίζεται ο χρόνος εργασίας.



# Η ΕΠΑΓΓΕΛΜΑΤΙΚΗ ΚΑΤΑΡΤΙΣΗ ΣΤΗΝ ΕΛΛΑΔΑ (7/37)

## Το Ελληνικό Σύστημα Επαγγελματικής Εκπαίδευσης και Κατάρτισης



Επαγγελματική Εκπαίδευση και Κατάρτιση: Ζητήματα Οργάνωσης και Σχεδιασμού Εκπαιδευτικών Προγραμμάτων με Στόχο την Ανάπτυξη και Βελτίωση των Δεξιοτήτων του Ανθρώπινου Δυναμικού

## Η ΕΠΑΓΓΕΛΜΑΤΙΚΗ ΚΑΤΑΡΤΙΣΗ ΣΤΗΝ ΕΛΛΑΔΑ (8/37)

### Κατανομή μαθητών δημοσίων ΤΕΕ του ΥΠΕΠΘ (Α' και Β' κύκλου) κατά τομέα σπουδών (σχολικό έτος 2000-01)

Τομείς ΤΕΕ	Μαθητικό δυναμικό	%
Μηχανολογικός	26 329	21,3
Υγείας και Πρόνοιας	18 591	15,0
Οικονομίας και διοίκησης	17 250	13,9
Πληροφορικής-δικτύων Η/Υ	16 611	14,4
Ηλεκτρολογικός	13 974	11,3
Αισθητικής-κομμωτικής	11 238	9,1
Ηλεκτρονικός	7 964	6,4
Καλλιτεχνικών εφαρμογών	3 698	3,0
Τομέας κατασκευών	3 396	2,7
Γεωπονίας τροφίμων και περιβάλλοντος	3 265	2,6
Ναυτικός και ναυτιλιακός	599	0,5
Αργυροχρυσοχοΐας – ωρολογοποιίας	579	0,5
Χημικών εργαστηριακών εφαρμογών	277	0,2
Κλωστοϋφαντουργίας	64	0,1
<b>Σύνολο</b>	<b>123 835</b>	<b>100,0</b>

Πηγή: ΥΠΕΠΘ- Δίνοση σπουδών Β'θμιας Εκπαίδευσης ( Τμήμα Β' – ΤΕΕ)

# Η ΕΠΑΓΓΕΛΜΑΤΙΚΗ ΚΑΤΑΡΤΙΣΗ ΣΤΗΝ ΕΛΛΑΔΑ (9/37)

## ΑΡΜΟΔΙΑ ΥΠΟΥΡΓΕΙΑ

Τα δύο καθ' ύλη αρμόδια υπουργεία για την επαγγελματική εκπαίδευση και κατάρτιση στη χώρα μας είναι το **Υπουργείο Παιδείας & Θρησκευμάτων** και το **Υπουργείο Απασχόλησης**. Οι πόροι για τη χρηματοδότηση της εκπαίδευσης στην Ελλάδα αντλούνται από τον Γενικό Προϋπολογισμό του κράτους και από τους ιδιώτες καταναλωτές. Η διάθεση του μεγαλύτερου μέρους της δημόσιας δαπάνης για την εκπαίδευση (τρέχουσες δαπάνες – πλην της συντήρησης των σχολείων, που ανέλαβαν οι Δήμοι, και της οικοδόμησης σχολικών κτιρίων που ανέλαβαν οι Νομαρχίες – και δαπάνες επενδύσεων) γίνεται απευθείας από την κεντρική κυβέρνηση στα σχολεία χωρίς τη μεσολάβηση των περιφερειακών ή τοπικών αρχών (συγκεντρωτικό μοντέλο).

Το 1998 η συνολική δημόσια δαπάνη (εγχώρια δαπάνη συν εισροές από την Ε.Ε) για την εκπαίδευση ανήλθε στο 3,7% του Ακαθάριστου Εγχώριου Προϊόντος (ΑΕΠ). Η δαπάνη αυτή υπολείπεται αρκετά του μέσου όρου της αντίστοιχης δαπάνης των κρατών του ΟΟΣΑ (5,3%) καθώς και των χωρών της Ε.Ε-15 (5%).



## ΑΛΛΟΙ ΕΜΠΛΕΚΟΜΕΝΟΙ ΦΟΡΕΙΣ

Οι Διευθύνσεις Εκπαίδευσης διαφόρων Υπουργείων σχεδιάζουν και υλοποιούν μέσω αντίστοιχων εκπαιδευτικών μονάδων προγράμματα επαγγελματικής εκπαίδευσης και κατάρτισης, τόσο για άνεργους όσο και για τους εργαζόμενους των διαφόρων υπηρεσιών τους. Συγκεκριμένα:

Το **Υπουργείο Υγείας και Πρόνοιας** μέσω των 32 Κέντρων Συνεχιζόμενης Κατάρτισης σε αντίστοιχο αριθμό Νοσοκομείων του Εθνικού Συστήματος Υγείας (ΕΣΥ) και του Εθνικού Κέντρου Άμεσης Βοήθειας (ΕΚΑΒ) υλοποιεί προγράμματα επαγγελματικής εκπαίδευσης και κατάρτισης για όλες τις ειδικότητες του τομέα Υγείας τόσο για άνεργους όσο και για εργαζόμενους του ΕΣΥ.



## Η ΕΠΑΓΓΕΛΜΑΤΙΚΗ ΚΑΤΑΡΤΙΣΗ ΣΤΗΝ ΕΛΛΑΔΑ (11/37)

Το **Υπουργείο Γεωργίας** μέσω του Οργανισμού Γεωργικής Επαγγελματικής Εκπαίδευσης Κατάρτισης και Απασχόλησης (ΟΓΕΕΚΑ) υλοποιεί στα 71 Κέντρα Συνεχιζόμενης Κατάρτισης «ΔΗΜΗΤΡΑ», προγράμματα για τους αγρότες και τους άλλους απασχολούμενους στις διάφορες ειδικότητες του γεωργικού τομέα.

Το **Υπουργείο Δημόσιας Τάξης** εποπτεύει i) την Σχολή Εθνικής Ασφάλειας για την επιμόρφωση των ανωτέρων στελεχών της Ελληνικής Αστυνομίας ή άλλων υπηρεσιών του δημόσιου τομέα σε θέματα εθνικής ασφάλειας ii) την σχολή μετ-εκπαίδευσης και επιμόρφωσης.

Το **Υπουργείο Εμπορικής Ναυτιλίας** υλοποιεί προγράμματα επιμόρφωσης των ναυτικών μέσω των Κέντρων Επιμόρφωσης Στελεχών Εμπορικού Ναυτικού.





## Η ΕΠΑΓΓΕΛΜΑΤΙΚΗ ΚΑΤΑΡΤΙΣΗ ΣΤΗΝ ΕΛΛΑΔΑ (12/37)

Το Υπουργείο Εσωτερικών και Δημόσιας Διοίκησης εποπτεύει το Εθνικό Κέντρο Δημόσιας Διοίκησης το οποίο διαθέτει δύο εκπαιδευτικές μονάδες: την Εθνική Σχολή Δημόσιας Διοίκησης (ΕΣΔΔ) η οποία παρέχει προεισαγωγική και εισαγωγική εκπαίδευση για τους νεοεισερχόμενους υπαλλήλους του δημόσιου τομέα καθώς και επιμόρφωση, μετεκπαίδευση και μεταπτυχιακή εξειδίκευση για όλα τα στελέχη της δημόσιας διοίκησης και Το Ινστιτούτο Επιμόρφωσης(ΙΝ.ΕΠ.) το οποίο στοχεύει στην εκπαίδευση και επιμόρφωση των υπαλλήλων που ανήκουν στη κεντρική και περιφερειακή διοίκηση, στους ΟΤΑ (α΄ και β΄ βαθμίδας), στα Νομικά Πρόσωπα Δημοσίου και Ιδιωτικού Δικαίου καθώς και στον ευρύτερο δημόσιο τομέα (π.χ. υπαλλήλους των ΔΕΚΟ).



## Η ΕΠΑΓΓΕΛΜΑΤΙΚΗ ΚΑΤΑΡΤΙΣΗ ΣΤΗΝ ΕΛΛΑΔΑ (13/37)

Το **Υπουργείο Εθνικής Άμυνας** λειτουργεί διάφορα σχολεία για τους αξιωματικούς και υπαξιωματικούς των ενόπλων δυνάμεων και των σωμάτων ασφαλείας. Το **Υπουργείο Δικαιοσύνης** διαθέτει σχολές για την επιμόρφωση νέο-προσληφθέντων σωφρονιστικών υπαλλήλων.

Οι **μεγάλες επιχειρήσεις του δημόσιου** (ΔΕΗ, ΟΤΕ, ΕΛΤΑ, ΟΣΕ, κ.ά.) ή **ιδιωτικού τομέα** (Τράπεζες, επιχειρήσεις άνω των 100 εργαζομένων, κ.ά.) καθώς και επιμελητήρια, επαγγελματικές ενώσεις, ομοσπονδίες εργαζομένων, διαθέτουν τμήματα εκπαίδευσης ή/και δομές κατάρτισης οι οποίες παρέχουν στους εργαζόμενους γνώσεις και δεξιότητες, οι οποίες απαιτούνται για συγκεκριμένες θέσεις εργασίας.



## Η ΕΠΑΓΓΕΛΜΑΤΙΚΗ ΚΑΤΑΡΤΙΣΗ ΣΤΗΝ ΕΛΛΑΔΑ (14/37)

**Μέχρι το 1992, οι κοινωνικοί εταίροι δεν έπαιζαν κανένα ρόλο στην εξέλιξη της επαγγελματικής κατάρτισης στην Ελλάδα.** Το κράτος ήταν ο πλέον σημαντικός φορέας σχεδιασμού και υλοποίησης ενεργειών επαγγελματικής εκπαίδευσης και κατάρτισης. Η ασάφεια και η ρευστότητα του ρόλου των κοινωνικών εταίρων αλλάζει από το 1998 και μετά. Παρατηρείται η συμμετοχή τους στα Διοικητικά Συμβούλια των οργανισμών που ασχολούνται με την εκπαίδευση και κατάρτιση (ΟΑΕΔ, ΟΕΕΚ, Εθνικό Ινστιτούτο Εργασίας, Εθνικό Παρατηρητήριο Απασχόλησης, Εθνικό Κέντρο Επαγγελματικού Προσανατολισμού, κ.ά.).



## Η ΕΠΑΓΓΕΛΜΑΤΙΚΗ ΚΑΤΑΡΤΙΣΗ ΣΤΗΝ ΕΛΛΑΔΑ (15/37)

Παράλληλα, ξεκινάει έντονη δραστηριότητα στον τομέα των ερευνών, εκδόσεων, ανάληψη πρωτοβουλιών για την επένδυση στο ανθρώπινο δυναμικό, ενίσχυση ενεργητικών τρόπων παρέμβασης στην αγορά εργασίας με επακόλουθο την αποτελεσματικότερη συμβολή των δομών των Κοινωνικών Εταίρων (ΙΝΕ/ΓΣΕΕ, ΚΑΕΛΕ, Κ.Ε.Κ./ΓΣΕΒΕΕ, ΙΒΕΠΕ) στη βελτίωση της επαγγελματικής κατάρτισης και προώθησης της απασχόλησης.



## ΑΛΛΟΙ ΕΜΠΛΕΚΟΜΕΝΟΙ ΦΟΡΕΙΣ

Από τους κοινωνικούς εταίρους αναφέρουμε χαρακτηριστικά το **Ινστιτούτο Εργασίας της Γενικής Συνομοσπονδίας Εργατών Ελλάδας (ΙΝΕ/ΓΣΕΕ)** το οποίο έχει εκπονήσει σειρά μελετών για την δια βίου μάθηση και επαγγελματική κατάρτιση. Το ΙΝΕ/ΓΣΕΕ έχει επίσης υλοποιήσει μεγάλο αριθμό προγραμμάτων συνεχιζόμενης επαγγελματικής κατάρτισης και έχει συμμετάσχει ενεργά σε όλες σχεδόν τις Κοινοτικές Πρωτοβουλίες στο πλαίσιο των Κ.Π.Σ.



Επίσης ο **Σύνδεσμος Ελληνικών Βιομηχανιών (ΣΕΒ)** καταθέτει τις θέσεις του στις προτάσεις που διατυπώνονται για την προώθηση της δια βίου μάθησης. Τελευταία τοποθέτηση του ΣΕΒ είναι πάνω στο Μνημόνιο για την δια βίου μάθηση όπως αυτό διατυπώθηκε στην Λισσαβόνα τον Μάρτιο του 2000. Εκεί, επισημαίνει ότι η στρατηγική πρέπει να επικεντρωθεί στην αύξηση της ζήτησης και μείωσης των εμποδίων της δια βίου μάθησης, στην αναγνώριση των ικανοτήτων που αποκτώνται μέσω της ανεπίσημης μάθησης από τα συστήματα εκπαίδευσης και κατάρτισης, κ.λ.π.



# Η ΕΠΑΓΓΕΛΜΑΤΙΚΗ ΚΑΤΑΡΤΙΣΗ ΣΤΗΝ ΕΛΛΑΔΑ (18/37)

## ΑΡΧΙΚΗ ΕΠΑΓΓΕΛΜΑΤΙΚΗ ΕΚΠΑΙΔΕΥΣΗ ΚΑΙ ΚΑΤΑΡΤΙΣΗ

Στο χώρο της αρχικής επαγγελματικής εκπαίδευσης και κατάρτισης επιτελικό όργανο είναι το **Υπουργείο Παιδείας και Θρησκευμάτων**, το οποίο χρησιμοποιεί για τη χάραξη και εφαρμογή της σχετικής πολιτικής του τα παρακάτω όργανα:

- **Παιδαγωγικό Ινστιτούτο (ΠΙ)**.
- **Διεύθυνση Σπουδών Δευτεροβάθμιας Εκπαίδευσης**. Φέρει την ευθύνη για την εφαρμογή των προγραμμάτων γενικής και επαγγελματικής εκπαίδευσης, σε συνεργασία με τους σχετικούς περιφερειακούς και νομαρχιακούς φορείς της (Διευθύνσεις και Γραφεία Δευτεροβάθμιας εκπαίδευσης).
- **Οργανισμός Επαγγελματικής Εκπαίδευσης και Κατάρτισης (ΟΕΕΚ)**. Αυτόνομος οργανισμός υπό την εποπτεία του ΥΠΕΠΘ με εκτελεστική και οικονομική αρμοδιότητα για την τυπική μεταδευτεροβάθμια επαγγελματική κατάρτιση.



# Η ΕΠΑΓΓΕΛΜΑΤΙΚΗ ΚΑΤΑΡΤΙΣΗ ΣΤΗΝ ΕΛΛΑΔΑ (19/37)

## ΑΡΧΙΚΗ ΕΠΑΓΓΕΛΜΑΤΙΚΗ ΚΑΤΑΡΤΙΣΗ

Οι απόφοιτοι της υποχρεωτικής εκπαίδευσης οι οποίοι δε συνεχίζουν γενικές σπουδές στο Ενιαίο Λύκειο αλλά ούτε επιθυμούν να εισέλθουν στην αγορά εργασίας ως ανειδίκευτο εργατικό δυναμικό, μπορούν να αποκτήσουν επαγγελματικά προσόντα επιλέγοντας μία από τις ακόλουθες κατευθύνσεις επαγγελματικής εκπαίδευσης και κατάρτισης:

- 1. Σχολική επαγγελματική εκπαίδευση και κατάρτιση** στα ΤΕΕ του ΥΠΕΠΘ και άλλων υπουργείων,
- 2. Εναλλασσόμενη επαγγελματική εκπαίδευση και κατάρτιση** στα ΤΕΕ Μαθητείας του ΟΑΕΔ (Υπουργείο Απασχόλησης),
- 3. Μονοετή (μεταγυμνασιακή) αρχική επαγγελματική κατάρτιση** σε ειδικότητες ενταγμένες στα ΙΕΚ.





# Η ΕΠΑΓΓΕΛΜΑΤΙΚΗ ΚΑΤΑΡΤΙΣΗ ΣΤΗΝ ΕΛΛΑΔΑ (20/37)

## ΤΑ 12 ΠΙΟ ΠΕΡΙΖΗΤΗΤΑ ΕΠΑΓΓΕΛΜΑΤΑ ΣΤΗΝ ΕΛΛΑΔΑ

(Πηγή: CEDEFOP, 2004)

Σειρά	Σύνολο χώρας	Περιοχή Αττικής
1	Πωλητές παντός είδους	Πωλητές παντός είδους
2	Ανειδίκευτοι εργάτες βιομηχανίας	Αναλυτές/ προγραμματιστές
3	Λογιστές (όλα τα επίπεδα)	Οδηγοί φορτηγών και λεωφορείων
4	Οδηγοί φορτηγών και λεωφορείων	Πολιτικοί μηχανικοί και τεχνολόγοι δομικών έργων
5	Σερβιτόροι	Ανειδίκευτοι εργάτες οδοποιίας
6	Πολιτικοί μηχανικοί και τεχνολόγοι δομικών έργων	Λογιστές (όλα τα επίπεδα)
7	Χειριστές μηχανημάτων διαφόρων τύπων	Ανειδίκευτοι εργάτες βιομηχανίας
8	Αναλυτές/ προγραμματιστές	Καθαριστές
9	Καθαριστές	Οικονομολόγοι
10	Οικονομολόγοι	Στελέχη Μάρκετινγκ
11	Ανειδίκευτοι εργάτες οδοποιίας	
12	Χειριστές μηχανών	



## Η ΚΑΤΑΡΤΙΣΗ ΣΤΑ ΤΕΕ

Στα ΤΕΕ λειτουργούν **14 τομείς**, οι οποίοι αναπτύσσονται σε **42 επιμέρους ειδικότητες**. Ο αριθμός των τομέων και ειδικοτήτων σε κάθε ΤΕΕ εξαρτάται από τις τοπικές κοινωνικο-οικονομικές συνθήκες και ανάγκες, τον αριθμό και τις προτιμήσεις των μαθητών. **Τα ΤΕΕ λειτουργούν σε δύο αυτοτελείς επάλληλους κύκλους, έναν α' κύκλο διετή και έναν β' μονοετή.**



## Η ΕΠΑΓΓΕΛΜΑΤΙΚΗ ΚΑΤΑΡΤΙΣΗ ΣΤΗΝ ΕΛΛΑΔΑ (22/37)

Η ανάπτυξη και η έγκριση των προγραμμάτων σπουδών ελέγχονται κεντρικά από το **Υπουργείο Παιδείας**, ενώ η συμμετοχή των άλλων κοινωνικών εταίρων (ενώσεων εργοδοτών και εργαζομένων) στην ανάπτυξη προγραμμάτων σπουδών είναι μόνο έμμεση, εφόσον ζητείται απλώς και μόνο η γνώμη τους κατά τον καθορισμό της περιγραφής επαγγέλματος. Η δομή του προγράμματος σπουδών χαρακτηρίζεται από τον περιορισμένο αριθμό μαθημάτων γενικής παιδείας και την ενίσχυση των εργαστηριακών μαθημάτων.



# Η ΕΠΑΓΓΕΛΜΑΤΙΚΗ ΚΑΤΑΡΤΙΣΗ ΣΤΗΝ ΕΛΛΑΔΑ (23/37)

## Σπουδαστικό δυναμικό των ΙΕΚ του ΟΕΕΚ (Α' Εξάμηνο 2001)

Τομείς ΙΕΚ	Σπουδαστικό δυναμικό	%
Χρηματοπιστωτικών και διοικητικών υπηρεσιών	9 769	32,1
Υγείας υγείας-αισθητικής-κοινωνικών υπηρεσιών	4 628	15,2
Πληροφορικής-τηλεπικοινωνιών-δικτύων	4 529	14,9
Ηλεκτρολογίας-μηχανολογίας- ηλεκτρονικών	3 453	11,3
Εφαρμοσμένων τεχνών	2 456	8,1
Τουρισμού-μεταφορών	2 178	7,2
Δομικών και συναφών κατασκευών	949	3,1
Επικοινωνίας και μέσων μαζικής ενημέρωσης	875	2,9
Τροφίμων και ποτών	778	2,6
Γεωτεχνικός	494	1,6
Ένδυσης και υπόδησης	187	0,6
Πολιτισμού-αθλητισμού	167	0,6
Χημικής βιομηχανίας	12	0,1
Ενέργειας-περιβάλλοντος	0	0
<b>Σύνολο</b>	<b>30 475</b>	<b>100,00</b>

Πηγή ΟΕΕΚ- Δ'ση Προγραμματισμού και Ανάπτυξης (Τμήμα Μελετών)

Επαγγελματική Εκπαίδευση και Κατάρτιση: Ζητήματα Οργάνωσης και Σχεδιασμού Εκπαιδευτικών Προγραμμάτων με Στόχο την Ανάπτυξη και Βελτίωση των Δεξιοτήτων του Ανθρώπινου Δυναμικού

Τμήμα Φιλοσοφίας και Παιδαγωγικής



# Η ΕΠΑΓΓΕΛΜΑΤΙΚΗ ΚΑΤΑΡΤΙΣΗ ΣΤΗΝ ΕΛΛΑΔΑ (24/37)

## ΣΥΝΕΧΙΖΟΜΕΝΗ ΕΠΑΓΓΕΛΜΑΤΙΚΗ ΚΑΤΑΡΤΙΣΗ

Στο χώρο της συνεχιζόμενης επαγγελματικής κατάρτισης που παρέχεται από φορείς εκτός εκπαιδευτικού συστήματος, επιτελικό όργανο είναι το **Υπουργείο Απασχόλησης**, το οποίο ασκεί πολιτική κυρίως μέσα από τα παρακάτω όργανα:

**Εθνικό Κέντρο Πιστοποίησης Δομών Συνεχιζόμενης Επαγγελματικής Κατάρτισης και Συνοδευτικών Υποστηρικτικών Υπηρεσιών (ΕΚΕΠΙΣ)**. Είναι αρμόδιο για την πιστοποίηση:

1. Φορέων παροχής συνεχιζόμενης κατάρτισης (ΚΕΚ)
2. Προγραμμάτων και επαγγελματικών προσόντων που να ανταποκρίνονται στις ανάγκες της αγοράς,
3. Εκπαιδευτών συνεχιζόμενης κατάρτισης (δημιουργία μητρώου εκπαιδευτών)



# Η ΕΠΑΓΓΕΛΜΑΤΙΚΗ ΚΑΤΑΡΤΙΣΗ ΣΤΗΝ ΕΛΛΑΔΑ (25/37)

## ΟΡΓΑΝΙΣΜΟΣ ΑΠΑΣΧΟΛΗΣΕΩΣ ΕΡΓΑΤΙΚΟΥ ΔΥΝΑΜΙΚΟΥ (ΟΑΕΔ)

Είναι ο σημαντικότερος θεσμός δευτεροβάθμιας εναλλασσόμενης επαγγελματικής εκπαίδευσης και συνεχιζόμενης επαγγελματικής κατάρτισης. Με πρόσφατη μεταρρύθμιση (Νόμος 2956/2001) και για λόγους μεγαλύτερης ευελιξίας και αποτελεσματικότητας ο ΟΑΕΔ εκχώρησε μέρος των δραστηριοτήτων του στις εξής τρεις ανώνυμες εταιρείες, οι οποίες λειτουργούν υπό την εποπτεία του:

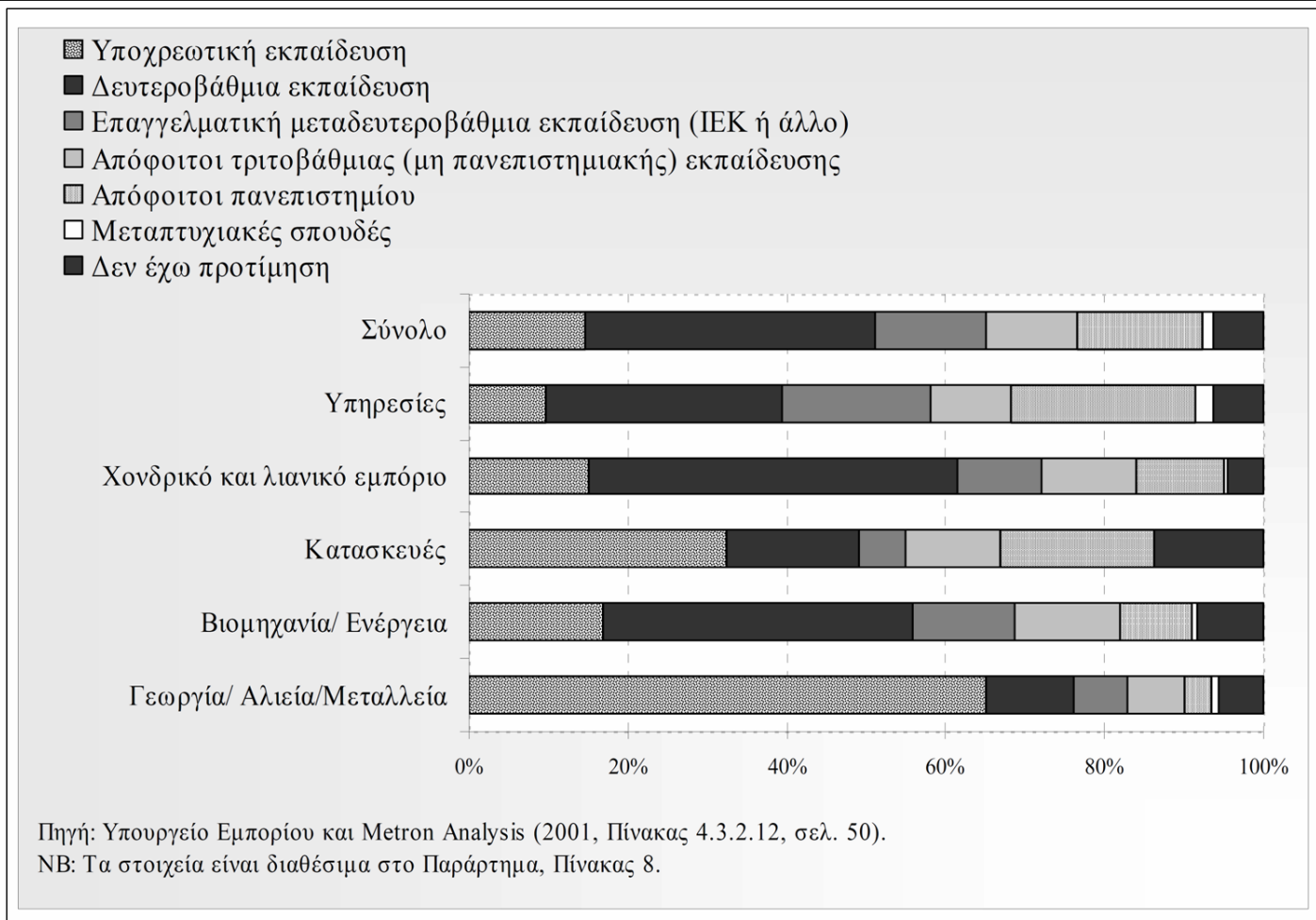
1. “Εθνικό Παρατηρητήριο Απασχόλησης Ερευνητική-Πληροφορική ΑΕ”,
2. “Υπηρεσίες Υποστήριξης Ανθρώπινου Δυναμικού ΑΕ”
3. “Επαγγελματική Κατάρτιση ΑΕ”

Σημαντικές δραστηριότητες, όπως η τοποθέτηση ανέργων, η ασφάλιση ανεργίας, η μαθητεία κ.ά παραμένουν στον ΟΑΕΔ.



# Η ΕΠΑΓΓΕΛΜΑΤΙΚΗ ΚΑΤΑΡΤΙΣΗ ΣΤΗΝ ΕΛΛΑΔΑ (26/37)

## ΖΗΤΗΣΗ ΣΕ ΕΠΑΓΓΕΛΜΑΤΑ ΜΕ ΒΑΣΗ ΤΟ ΕΠΙΠΕΔΟ ΣΠΟΥΔΩΝ ΣΤΗΝ ΕΛΛΑΔΑ



### ΚΕΝΤΡΑ ΕΠΑΓΓΕΛΜΑΤΙΚΗΣ ΚΑΤΑΡΤΙΣΗΣ (ΚΕΚ)

Σύμφωνα με την Υπουργική Απόφαση **105127/8-1-01**, οργανώθηκε και το «**Σύστημα Πιστοποίησης Κέντρων Επαγγελματικής Κατάρτισης (ΚΕΚ)**». Οι ιδιωτικοί (κερδοσκοπικοί ή μη) και δημόσιοι φορείς παροχής συνεχιζόμενης κατάρτισης οι οποίοι αξιολογούνται θετικά από το ΕΚΕΠΙΣ, πιστοποιούνται ως Κέντρα Επαγγελματικής Κατάρτισης (ΚΕΚ) και εξασφαλίζουν χρηματοδότηση από εθνικούς (Υπουργείο Απασχόλησης) και κοινοτικούς πόρους (Ευρωπαϊκά ταμεία ΕΚΤ και ΕΤΠΑ).





## Η ΕΠΑΓΓΕΛΜΑΤΙΚΗ ΚΑΤΑΡΤΙΣΗ ΣΤΗΝ ΕΛΛΑΔΑ (28/37)

Τα ΚΕΚ σχεδιάζουν, οργανώνουν και υλοποιούν προγράμματα συνεχιζόμενης επαγγελματικής κατάρτισης για **εργαζόμενους** και **άνεργους, αποφοίτους** όλων των εκπαιδευτικών βαθμίδων, σε πολλούς τομείς (περιβάλλον, υγεία, εκπαίδευση, γεωργία, οικονομία, υπηρεσίες, κτλ.). Τα γενικά κριτήρια που χρησιμοποιούνται για την αξιολόγηση ενός φορέα ως ΚΕΚ είναι:

- **η εμπειρία του στη διοργάνωση προγραμμάτων κατάρτισης ενηλίκων**
- **το προσωπικό του, και**
- **οι κτιριακές του υποδομές.**



# Η ΕΠΑΓΓΕΛΜΑΤΙΚΗ ΚΑΤΑΡΤΙΣΗ ΣΤΗΝ ΕΛΛΑΔΑ (29/37)

## ΤΑ ΠΡΟΓΡΑΜΜΑΤΑ ΣΥΝΕΧΙΖΟΜΕΝΗΣ ΕΠΑΓΓΕΛΜΑΤΙΚΗΣ ΚΑΤΑΡΤΙΣΗΣ ΤΟΥ ΟΑΕΔ

Τα προγράμματα συνεχιζόμενης επαγγελματικής κατάρτισης του ΟΑΕΔ περιλαμβάνουν:

• **Συνεχιζόμενη κατάρτιση ανέργων**. Πρόκειται για κατάρτιση 50-1200 ωρών που απευθύνεται σε άνεργους άνω των 16 ετών, κατά προτίμηση επιδοτούμενους. Πραγματοποιείται στα κέντρα κατάρτισης του ΟΑΕΔ και για ορισμένες ειδικότητες δεν απαιτείται απολυτήριο γυμνασίου. Τα δύο τελευταία έτη λειτουργούν πιλοτικά και προγράμματα εναλλασσόμενης κατάρτισης για νεοεισερχόμενους στην αγορά εργασίας ή για άτομα που επιθυμούν να αλλάξουν επάγγελμα. Η κατάρτιση σ' αυτά περιλαμβάνει θεωρητικό μέρος και πρακτική άσκηση σε επιδοτούμενες επιχειρήσεις.



## Η ΕΠΑΓΓΕΛΜΑΤΙΚΗ ΚΑΤΑΡΤΙΣΗ ΣΤΗΝ ΕΛΛΑΔΑ (30/37)

- **Επαγγελματική κατάρτιση ανέργων στα μεγάλα τεχνικά έργα.**

Πραγματοποιείται σε συνεργασία με ιδιωτικά ΚΕΚ.

- **Επαγγελματική κατάρτιση αυτο-απασχολουμένων.**

Πραγματοποιείται στα κέντρα κατάρτισης του ΟΑΕΔ.

- **Επαγγελματική κατάρτιση ανέργων στα πλαίσια των ολοκληρωμένων παρεμβάσεων** που γίνονται σε νομούς με οξυμένο πρόβλημα ανεργίας. Περιλαμβάνουν «πακέτο» επαγγελματικού προσανατολισμού, κατάρτισης και απασχόλησης.

- **Επαγγελματική κατάρτιση εργαζομένων σε επιχειρήσεις** σε όλη την Ελλάδα, με πόρους του Λογαριασμού για την Απασχόληση και την Επαγγελματική Κατάρτιση (ΛΑΕΚ). Το έτος 2000 έλαβαν μέρος σε προγράμματα που χρηματοδοτήθηκαν από πόρους της εργοδοτικής εισφοράς 0,45% 107.972 εργαζόμενοι.



# Η ΕΠΑΓΓΕΛΜΑΤΙΚΗ ΚΑΤΑΡΤΙΣΗ ΣΤΗΝ ΕΛΛΑΔΑ (31/37)

## ΑΛΛΟΙ ΦΟΡΕΙΣ ΣΥΝΕΧΙΖΟΜΕΝΗΣ ΚΑΤΑΡΤΙΣΗΣ

Δομές συνεχιζόμενης κατάρτισης μη πιστοποιημένες από το ΕΚΕΠΙΣ διαθέτουν εκτός από τον ΟΑΕΔ και οι παρακάτω φορείς:

- Το Υπουργείο Ανάπτυξης μέσω των Σχολών Τουριστικής Εκπαίδευσης.
- Το Υπουργείο Εμπορικής Ναυτιλίας μέσω των Κέντρων Επιμόρφωσης Στελεχών Εμπορικού Ναυτικού.
- Το Υπουργείο Γεωργίας μέσω του Οργανισμού ΔΗΜΗΤΡΑ και των Κέντρων Γεωργικής Εκπαίδευσης.
- Το Υπουργείο Υγείας και Πρόνοιας μέσω των νοσηλευτικών του ιδρυμάτων και των ιδρυμάτων κοινωνικής πρόνοιας.
- Η Γενική Γραμματεία Εκπαίδευσης Ενηλίκων (ΓΓΕΕ), η οποία εκτός από επαγγελματική κατάρτιση σε πιστοποιημένο ΚΕΚ, προσφέρει και προγράμματα βασικών δεξιοτήτων και νέων βασικών δεξιοτήτων, συμβουλευτικής, πολιτισμού, κ.ά.



## ΣΥΝΕΧΙΖΟΜΕΝΗ ΚΑΤΑΡΤΙΣΗ ΣΤΙΣ ΝΕΛΕ

Σε νομαρχιακό επίπεδο συνεχιζόμενη κατάρτιση αλλά και προγράμματα ευρύτερης επιμόρφωσης ενηλίκων παρέχονται από τις **Νομαρχιακές Επιτροπές Λαϊκής Επιμόρφωσης** (ΝΕΛΕ). Η ΓΓΕΕ είναι ο αρμόδιος φορέας του ΥΠΕΠΘ στον οποίο υπάγονται ο σχεδιασμός, ο συντονισμός και η υλοποίηση, σε ολόκληρη τη χώρα και για τον απόδημο ελληνισμό, ενεργειών που αφορούν τη διά βίου μάθηση. Στη ΓΓΕΕ υπάγεται και το **Ινστιτούτο Διαρκούς Επιμόρφωσης Ενηλίκων** (ΙΔΕΚΕ).



# Η ΕΠΑΓΓΕΛΜΑΤΙΚΗ ΚΑΤΑΡΤΙΣΗ ΣΤΗΝ ΕΛΛΑΔΑ (33/37)

## ΠΙΣΤΟΠΟΙΗΣΗ ΣΤΑ ΤΕΕ

Η πιστοποίηση για τους αποφοίτους α' και β' κύκλου των ΤΕΕ γίνεται με εξετάσεις μέσα στη σχολική μονάδα. Για τον α' κύκλο οι εξετάσεις είναι με κοινά θέματα σε επίπεδο νομού, ενώ για τον β' κύκλο σε εθνικό επίπεδο.

Αποκτώνται τα παρακάτω πιστοποιητικά:

• **Πτυχίο α' κύκλου ΤΕΕ**, ισότιμο με το πτυχίο των παλαιών Τεχνικών Επαγγελματικών Σχολών (ΤΕΣ) (ISCED 2).

• **Πτυχίο β' κύκλου ΤΕΕ**, ισότιμο με το πτυχίο του παλαιού Τεχνικού Επαγγελματικού Λυκείου (ΤΕΛ) (ISCED 3).

Το σύστημα πιστοποίησης της δευτεροβάθμιας επαγγελματικής εκπαίδευσης εξακολουθεί να παρουσιάζει αδυναμίες διότι βασίζεται κυρίως στο *χρόνο σπουδών* (time-based) και *ΟΧΙ* στην *επάρκεια γνώσεων και δεξιοτήτων* (competence-based), ενώ δεν είναι σταθμισμένο σε εθνικό επίπεδο με βάση πρότυπα επαγγελματικά περιεχόμενα και λειτουργεί χωρίς τη συμμετοχή των κοινωνικών εταίρων.



# Η ΕΠΑΓΓΕΛΜΑΤΙΚΗ ΚΑΤΑΡΤΙΣΗ ΣΤΗΝ ΕΛΛΑΔΑ (34/37)

## ΠΙΣΤΟΠΟΙΗΣΗ ΣΤΑ ΙΕΚ

Η πιστοποίηση για τους αποφοίτους των ΙΕΚ γίνεται με εξετάσεις εθνικές για το θεωρητικό μέρος, και περιφερειακές, με συμμετοχή των κοινωνικών εταίρων, για το πρακτικό.

Αποκτάται **Δίπλωμα επαγγελματικής κατάρτισης** ΙΕΚ της οδηγίας 92/51/ΕΟΚ. Μετά τη μεταρρύθμιση του 1992 το σύστημα πιστοποίησης πλησίασε πολύ τα άλλα ευρωπαϊκά συστήματα. Είναι ενιαίο, σταθμισμένο σε εθνικό επίπεδο και συνδεδεμένο με πρότυπα επαγγελματικά περιεχόμενα που καθορίζονται από τριμερείς επιτροπές (κανονισμοί κατάρτισης). Επίσης λειτουργεί με τριμερή συμμετοχή. Συγκεκριμένα οι κοινωνικοί εταίροι συμμετέχουν στην επιτροπή επιλογής εξεταστικών θεμάτων θεωρητικού μέρους και αποτελούν τα 2/3 των εξεταστών του πρακτικού μέρους. Όσον αφορά την πιστοποίηση της μονοετούς μεταγυμνασιακής κατάρτισης, γίνεται με τον ίδιο τρόπο και καταλήγει σε Πιστοποιητικό επαγγελματικής κατάρτισης ΙΕΚ (πιστοποιητικό της οδηγίας 92/51/ΕΟΚ).



## ΚΑΤΑΡΤΙΣΗ ΕΚΠΑΙΔΕΥΤΩΝ ΣΤΑ ΤΕΕ

Το εκπαιδευτικό προσωπικό των ΤΕΕ, ανάλογα με το επίπεδο της βασικής του εκπαίδευσης και κατάρτισης, ανήκει σε τρεις κατηγορίες:

**1. Απόφοιτοι ΑΕΙ:** Διδάσκουν συνήθως μαθήματα γενικής παιδείας και μαθήματα ειδικότητας θεωρητικού περιεχομένου.

**2. Απόφοιτοι ΤΕΙ και απόφοιτοι τμημάτων της ΑΣΠΑΙΤΕ:** Διδάσκουν συνήθως τεχνολογικά μαθήματα που συνδυάζουν θεωρία και εργαστήριο.

**3. Απόφοιτοι ανώτερου κύκλου δευτεροβάθμιας τεχνικής επαγγελματικής εκπαίδευσης:** Λειτουργούν ως εκπαιδευτές στα εργαστήρια.





# Η ΕΠΑΓΓΕΛΜΑΤΙΚΗ ΚΑΤΑΡΤΙΣΗ ΣΤΗΝ ΕΛΛΑΔΑ (36/37)

## ΚΑΤΑΡΤΙΣΗ ΕΚΠΑΙΔΕΥΤΩΝ ΣΤΑ ΙΕΚ

Το εκπαιδευτικό προσωπικό των ΙΕΚ ανήκει σε δύο κατηγορίες:

**1. Εξειδικευμένοι έμπειροι επαγγελματίες** που απασχολούνται σε καθημερινή βάση στο επάγγελμά τους με κανονικό ωράριο και τις απογευματινές ώρες διδάσκουν στα ΙΕΚ ως εκπαιδευτές.

**2. Εκπαιδευτικοί δευτεροβάθμιας εκπαίδευσης** οι οποίοι διδάσκουν μαθήματα της ειδικότητάς τους (που διδάσκουν τα γενικά μαθήματα). Οι εκπαιδευτές προσλαμβάνονται ως ωρομίσθιοι για ένα εξάμηνο. Η έλλειψη μονιμότητας εξασφαλίζει στο σύστημα ευελιξία, διότι διευκολύνει την επιλογή κατάλληλων εκπαιδευτών για κάθε μάθημα ξεχωριστά καθώς και την κατάργηση προγραμμάτων κατάρτισης σε περιπτώσεις κορεσμού ορισμένων επαγγελμάτων σε τοπικό επίπεδο. Οι εκπαιδευτές των ΙΕΚ στο μέλλον θα καταχωρούνται σε μητρώο εκπαιδευτών ανάλογα με τα προσόντα και την ειδικότητά τους.



# Η ΕΠΑΓΓΕΛΜΑΤΙΚΗ ΚΑΤΑΡΤΙΣΗ ΣΤΗΝ ΕΛΛΑΔΑ (37/37)

## ΚΑΤΑΡΤΙΣΗ ΕΚΠΑΙΔΕΥΤΩΝ ΤΩΝ ΚΕΚ

Το ΕΚΕΠΙΣ, για να καλύψει τις ανάγκες των πιστοποιούμενων από αυτό ΚΕΚ σε διδακτικό προσωπικό, έχει δημιουργήσει μητρώο εκπαιδευτών ΚΕΚ. Σε αυτό εγγράφονται:

1. Ως εκπαιδευτές θεωρητικού μέρους, πτυχιούχοι τριτοβάθμιας εκπαίδευσης όλων των ειδικοτήτων.

2. Ως εκπαιδευτές πρακτικού μέρους, απόφοιτοι πρωτοβάθμιας εκπαίδευσης έως και απόφοιτοι ΙΕΚ, και

3. Ως εκπαιδευτές βασικών δεξιοτήτων στην πληροφορική, πτυχιούχοι τμημάτων πληροφορικής τριτοβάθμιας εκπαίδευσης.

Προϋπόθεση για την εγγραφή στο μητρώο αποτελεί η *πρόσφατη επαγγελματική εμπειρία στο αντικείμενο σπουδών και η διδακτική εμπειρία σε ενήλικες*. Όλοι οι εκπαιδευτές, εκτός από τους αποφοίτους της ΑΣΠΑΙΤΕ και το διδακτικό προσωπικό των ΑΕΙ και ΤΕΙ, πρέπει να έχουν παρακολουθήσει πρόγραμμα εκπαίδευσης εκπαιδευτών.



# Σημείωμα Αναφοράς

Copyright Αριστοτέλειο Πανεπιστήμιο Θεσσαλονίκης, Γιώργος Κ. Ζαρίφης.  
«Επαγγελματική Εκπαίδευση και Κατάρτιση: Ζητήματα Οργάνωσης και Σχεδιασμού Εκπαιδευτικών Προγραμμάτων με Στόχο την Ανάπτυξη και Βελτίωση των Δεξιοτήτων του Ανθρώπινου Δυναμικού. Ενότητα 5. Η Επαγγελματική Κατάρτιση στην Ελλάδα ». Έκδοση: 1.0. Θεσσαλονίκη 2014.

Διαθέσιμο από τη δικτυακή διεύθυνση:<http://eclass.auth.gr/courses/OCRS176/>



# Σημείωμα Αδειοδότησης

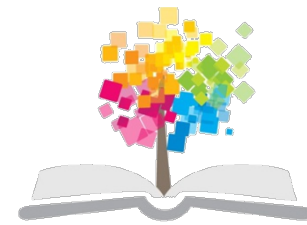
Το παρόν υλικό διατίθεται με τους όρους της άδειας χρήσης Creative Commons Αναφορά - Παρόμοια Διανομή [1] ή μεταγενέστερη, Διεθνής Έκδοση. Εξαιρούνται τα αυτοτελή έργα τρίτων π.χ. φωτογραφίες, διαγράμματα κ.λ.π., τα οποία εμπεριέχονται σε αυτό και τα οποία αναφέρονται μαζί με τους όρους χρήσης τους στο «Σημείωμα Χρήσης Έργων Τρίτων».



Ο δικαιούχος μπορεί να παρέχει στον αδειοδόχο ξεχωριστή άδεια να χρησιμοποιεί το έργο για εμπορική χρήση, εφόσον αυτό του ζητηθεί.

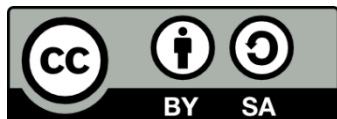
[1] <http://creativecommons.org/licenses/by-sa/4.0/>





# Τέλος ενότητας

Επεξεργασία: Χριστίνα Πάσχου  
Θεσσαλονίκη, Εαρινό Εξάμηνο 2013-2014



Ευρωπαϊκή Ένωση  
Ευρωπαϊκό Κοινωνικό Ταμείο



ΥΠΟΥΡΓΕΙΟ ΠΑΙΔΕΙΑΣ ΚΑΙ ΘΡΗΣΚΕΥΜΑΤΩΝ  
ΕΙΔΙΚΗ ΥΠΗΡΕΣΙΑ ΔΙΑΧΕΙΡΙΣΗΣ

Με τη συγχρηματοδότηση της Ελλάδας και της Ευρωπαϊκής Ένωσης



ΕΥΡΩΠΑΪΚΟ ΚΟΙΝΩΝΙΚΟ ΤΑΜΕΙΟ



ΑΡΙΣΤΟΤΕΛΕΙΟ  
ΠΑΝΕΠΙΣΤΗΜΙΟ  
ΘΕΣΣΑΛΟΝΙΚΗΣ

---

# Σημειώματα

# Διατήρηση Σημειωμάτων

Οποιαδήποτε αναπαραγωγή ή διασκευή του υλικού θα πρέπει να συμπεριλαμβάνει:

- το Σημείωμα Αναφοράς
- το Σημείωμα Αδειοδότησης
- τη δήλωση Διατήρησης Σημειωμάτων
- το Σημείωμα Χρήσης Έργων Τρίτων (εφόσον υπάρχει)

μαζί με τους συνοδευόμενους υπερσυνδέσμους.

