

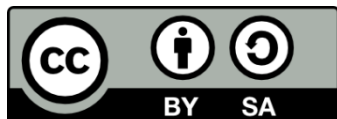


# Επαγγελματική Εκπαίδευση και Κατάρτιση: Ζητήματα Οργάνωσης και Σχεδιασμού Εκπαιδευτικών Προγραμμάτων με Στόχο την Ανάπτυξη και Βελτίωση των Δεξιοτήτων του Ανθρώπινου Δυναμικού

**Ενότητα 9:** Ομάδες Αναφοράς και Διάγνωση- Καταγραφή Αναγκών

Γιώργος Κ. Ζαρίφης

Τμήμα Φιλοσοφίας και Παιδαγωγικής



# Άδειες Χρήσης

- Το παρόν εκπαιδευτικό υλικό υπόκειται σε άδειες χρήσης Creative Commons.
- Για εκπαιδευτικό υλικό, όπως εικόνες, που υπόκειται σε άλλου τύπου άδειας χρήσης, η άδεια χρήσης αναφέρεται ρητώς.



# Χρηματοδότηση

- Το παρόν εκπαιδευτικό υλικό έχει αναπτυχθεί στα πλαίσια του εκπαιδευτικού έργου του διδάσκοντα.
- Το έργο «Ανοικτά Ακαδημαϊκά Μαθήματα στο Αριστοτέλειο Πανεπιστήμιο Θεσσαλονίκης» έχει χρηματοδοτήσει μόνο τη αναδιαμόρφωση του εκπαιδευτικού υλικού.
- Το έργο υλοποιείται στο πλαίσιο του Επιχειρησιακού Προγράμματος «Εκπαίδευση και Δια Βίου Μάθηση» και συγχρηματοδοτείται από την Ευρωπαϊκή Ένωση (Ευρωπαϊκό Κοινωνικό Ταμείο) και από εθνικούς πόρους.





# **Β. Προϋποθέσεις Οργάνωσης Προγραμμάτων Επαγγελματικής Εκπαίδευσης και Κατάρτισης.**

Τύποι και δομή, γενικά ζητήματα οργάνωσης,  
απαιτούμενες υποδομές και ομάδες αναφοράς.



## ΣΕΜΙΝΑΡΙΟ 9<sup>ο</sup>

# ΟΜΑΔΕΣ ΑΝΑΦΟΡΑΣ ΚΑΙ ΔΙΑΓΝΩΣΗ-ΚΑΤΑΓΡΑΦΗ ΑΝΑΓΚΩΝ.

**Ο ρόλος των καταρτιζομένων στο σχεδιασμό των προγραμμάτων και η δυναμική της ομάδας.**

# ΟΜΑΔΕΣ ΑΝΑΦΟΡΑΣ ΚΑΙ ΔΙΑΓΝΩΣΗ-ΚΑΤΑΓΡΑΦΗ ΑΝΑΓΚΩΝ (1/14)

## ΤΙ ΟΝΟΜΑΖΟΥΜΕ ΟΜΑΔΑ ΑΝΑΦΟΡΑΣ ΣΕ ΕΝΑ ΠΡΟΓΡΑΜΜΑ ΕΠΑΓΓΕΛΜΑΤΙΚΗΣ ΚΑΤΑΡΤΙΣΗΣ;

Υπάρχει η αντίληψη πως ομάδα αναφοράς είναι αυτή στην οποία τα ίδια τα άτομα αναγνωρίζουν τον εαυτό τους, ότι δηλαδή ανήκουν εκεί (κανονιστική ομάδα αναφοράς-NRG). Υπάρχει επίσης και η άποψη πως πρόκειται για τη ομάδα εκείνη στην οποία τα ίδια άτομα επιδιώκουν να ανήκουν (συγκριτική ομάδα αναφοράς-CRG). Σε κάθε περίπτωση όμως για ένα πρόγραμμα Συνεχιζόμενης Εκπαίδευσης –πολύ περισσότερο για τους εκπαιδευτές που συμμετέχουν στο πρόγραμμα, ομάδα αναφοράς είναι η ομάδα των συμμετεχόντων ανεξάρτητα από το που οι ίδιοι οι συμμετέχοντες θεωρούν πως ανήκουν ή επιδιώκουν να ανήκουν. Αυτό φυσικά στο μέτρο που δεν επηρεάζει τους στόχους του προγράμματος (για τι υπάρχει για παράδειγμα περίπτωση η συγκριτική ομάδα αναφοράς να αποτελέσει και στόχο ενός προγράμματος στην περίπτωση που ταυτίζεται με τα κίνητρα ή τις ανάγκες των συμμετεχόντων).



## ΟΜΑΔΕΣ ΑΝΑΦΟΡΑΣ ΚΑΙ ΔΙΑΓΝΩΣΗ-ΚΑΤΑΓΡΑΦΗ ΑΝΑΓΚΩΝ (2/14)

Κάθε ομάδα αναφοράς είναι διαφορετική χωρίς φυσικά αυτό να σημαίνει πως αυτό επιδρά μόνιμα και στο γενικό σκοπό ενός προγράμματος που επαναλαμβάνεται. Η ομάδα αναφοράς είναι εκείνη η ομάδα ατόμων που συμμετέχουν σε ένα πρόγραμμα Συνεχιζόμενης Εκπαίδευσης και της οποίας τα μέλη μπορεί να διαθέτουν διαφορετικά κίνητρα συμμετοχής αλλά και την κοινή προσδοκία πως οι ανάγκες τους - όποιες κι αν είναι αυτές- θα ικανοποιηθούν στο βαθμό όμως που θα ανταποκριθούν και στο γενικό σκοπό του προγράμματος. Ο ρόλος του εκπαιδευτή στην περίπτωση αυτή είναι καταλυτικός.



### Ο ΡΟΛΟΣ ΤΩΝ 'ΑΝΑΓΚΩΝ' ΣΕ ΕΝΑ ΠΡΟΓΡΑΜΜΑ ΕΠΑΓΓΕΛΜΑΤΙΚΗΣ ΚΑΤΑΡΤΙΣΗΣ: ΜΕΡΙΚΑ ΕΡΩΤΗΜΑΤΑ ΕΠΑΝΩ ΣΤΗ ΛΟΓΙΚΗ ΠΙΣΩ ΑΠΟ ΤΗΝ ΑΝΑΓΚΗ

Πρόκειται για ένα μεγάλο κεφάλαιο στη Επαγγελματική Εκπαίδευση και Κατάρτιση. Υπάρχουν πάρα πολλές απόψεις και θεωρήσεις για το τι είναι 'ανάγκη' και πως ή αν ή γιατί συνδέεται με την οργάνωση προγραμμάτων Συνεχιζόμενης Εκπαίδευσης. Το κατά πόσο μία ανάγκη αναγνωρίζεται ως ανάγκη και όχι ως επιθυμία φυσικά είναι κάτι που έχει τη βάση του στην ψυχολογία. Ποιος είναι λοιπόν ο χαρακτήρας μιας ανάγκης και πως διαφοροποιείται από την επιθυμία; Κατά πόσο μια ανάγκη μπορεί επηρεάσει την επιλογή συγκεκριμένων στόχων σε ένα πρόγραμμα; Υπάρχουν δυο τύποι αναγκών που συνδέονται με τα προγράμματα Συνεχιζόμενης Εκπαίδευσης:





## ΟΜΑΔΕΣ ΑΝΑΦΟΡΑΣ ΚΑΙ ΔΙΑΓΝΩΣΗ-ΚΑΤΑΓΡΑΦΗ ΑΝΑΓΚΩΝ (4/14)

- Ανάγκη είναι η αίσθηση πως ο συμμετέχοντας δεν έχει κάποιες πληροφορίες ή γνώσεις ή κάποια δεξιότητα που υποτίθεται πως θα έπρεπε να έχει, ή που θα έπρεπε να έχει διότι τις διαθέτει ένα μεγάλο μέρος του κοινωνικού πληθυσμού.
- Ανάγκη είναι η αίσθηση μίας ανισόρροπης τάσης –για παράδειγμα, όταν δεν έχουμε γνωρίσει συναισθήματα αγάπης ή όταν δεν έχουμε κάποια φιλοσοφία για τη ζωή μας.



## ΟΜΑΔΕΣ ΑΝΑΦΟΡΑΣ ΚΑΙ ΔΙΑΓΝΩΣΗ-ΚΑΤΑΓΡΑΦΗ ΑΝΑΓΚΩΝ (5/14)

Σε όλες πάντως τις περιπτώσεις ο ρόλος του εκπαιδευτή είναι απαιτητικός. Δεν είναι κάθε ανάγκη και μαθησιακή ανάγκη ούτε κάθε ανάγκη των συμμετεχόντων σε ένα πρόγραμμα είναι στόχος του ίδιου του προγράμματος. Είναι σημαντικό να μπορεί να διαχωρίσει ο εκπαιδευτής –πολλοί είναι οι εκπαιδευτές που δεν λαμβάνουν υπόψη τους τις ανάγκες λόγω της δυσκολίας αυτής το τι είναι ανάγκη και το τι δεν είναι ανάγκη στο πλαίσιο ενός προγράμματος αλλά να κάνει και τους συμμετέχοντες να το κατανοήσουν. Έτσι από την διάγνωση των αναγκών των συμμετεχόντων σε ένα πρόγραμμα μέχρι την καταγραφή των αναγκών στις οποίες θα ανταποκριθεί το πρόγραμμα, υπάρχει πολύ μεγάλη απόσταση. Αυτά είναι ορισμένα σημεία πάνω στα οποία μπορούμε να σκεφτούμε για τη διάγνωση και την καταγραφή αναγκών (κυρίως μαθησιακών) σε ένα πρόγραμμα Συνεχιζόμενης Εκπαίδευσης:



## ΟΜΑΔΕΣ ΑΝΑΦΟΡΑΣ ΚΑΙ ΔΙΑΓΝΩΣΗ-ΚΑΤΑΓΡΑΦΗ ΑΝΑΓΚΩΝ (6/14)

- Πρέπει να υπάρχει σαφής διαχωρισμός των αναγκών. Υπάρχουν διάφοροι τύποι αναγκών. Υπάρχουν βιολογικές και ψυχολογικές προσεγγίσεις στο ποιες είναι οι ανάγκες (π.χ. Maslow, 1943 & 1970). Υπάρχουν όμως και εκπαιδευτικές προσεγγίσεις πάνω στο τι είναι η ανάγκη (π.χ. Monette, 1979).
- Χαρακτηριστική είναι η κατηγοροποίησης του Monette, η οποία στηρίζεται σε προσεγγίσεις άλλων θεωρητικών όπως οι Knowles, Dewey, Lindeman, Tyler, κ.α. Ο Monette κάνει τον παρακάτω διαχωρισμό μεταξύ των αναγκών:
  - Βασικές ανθρώπινες ανάγκες.
  - Συναισθηματικές ανάγκες και ανάγκη έκφρασης.
  - Κανονιστικές ανάγκες.
  - Συγκριτικές ανάγκες.



## ΟΜΑΔΕΣ ΑΝΑΦΟΡΑΣ ΚΑΙ ΔΙΑΓΝΩΣΗ-ΚΑΤΑΓΡΑΦΗ ΑΝΑΓΚΩΝ (7/14)

- Οι Sheridan & Shannon (1979) κατέληξαν σε μία παρόμοια κατηγοροποίηση των αναγκών. Συγκεκριμένα:
  - Κανονιστικές ανάγκες (normative needs): Είναι αυτό που ο ειδικός ή ο επαγγελματίας αναγνωρίζει ως ανάγκη σε κάποια συγκεκριμένη περίπτωση.
  - Συναισθηματικές ανάγκες (felt needs): Εδώ η ανάγκη ισοδυναμεί με την επιθυμία.
  - Ανάγκη έκφρασης (expressed needs): Πρόκειται για συναισθηματική ανάγκη η οποία παίρνει τη μορφή δράσης.
  - Συγκριτικές ανάγκες (comparative needs): Η προσμέτρηση μιας ανάγκης η οποία γίνεται μέσω της μελέτης των χαρακτηριστικών συγκεκριμένων ομάδων οι οποίες λαμβάνουν υπηρεσίες.
  - Πελατειακές ανάγκες (client needs): Είναι αυτό που ο πελάτης ή ο χρήστης των υπηρεσιών ερμηνεύει ως αναγκαίο να γίνει από τη μεριά του επαγγελματία.



## ΟΜΑΔΕΣ ΑΝΑΦΟΡΑΣ ΚΑΙ ΔΙΑΓΝΩΣΗ-ΚΑΤΑΓΡΑΦΗ ΑΝΑΓΚΩΝ (8/14)

- Σε σχέση με την προηγούμενη κατηγοροποίηση, ο Monette (1979) καταλήγει στα παρακάτω 8 συμπεράσματα:
1. Υπάρχει γενική ομοφωνία στη βιβλιογραφία πως οι συναισθηματικές ανάγκες ή επιθυμίες εν γένει είναι ανεπαρκείς για τον προσδιορισμό των εκπαιδευτικών στόχων.
  2. Οι εντεταλμένες ανάγκες (όσες δηλαδή γίνονται κατά παραγγελία) είναι επίσης ανεπαρκείς.
  3. Οι διάφοροι τύποι αναγκών δεν είναι έννοιες χωρίς αξία ή περιεχόμενο και γι' αυτό επιδέχονται κριτικής. Ο εκπαιδευτής μπορεί να ασκήσει κριτική στις ανάγκες αυτές ως προς την αξία τους.
  4. Παρότι η ανάγκη για τη χρήση συγκεκριμένης γλώσσας (ως μέσο) χρησιμοποιείται πρακτικά τόσο ως «σλόγκαν» όσο και ως μέσο επικοινωνίας για την ανάπτυξη ενός προγράμματος είναι απαραίτητος ο διαχωρισμός της χρήσης της για τις δύο περιπτώσεις.



## ΟΜΑΔΕΣ ΑΝΑΦΟΡΑΣ ΚΑΙ ΔΙΑΓΝΩΣΗ-ΚΑΤΑΓΡΑΦΗ ΑΝΑΓΚΩΝ (9/14)

5. Η ανάγκη μπορεί να ερμηνευθεί από τη μεριά του εκπαιδευτή λόγω του έντονου συσχετισμού της με την επιθυμία, ως θέληση, ως ένα είδος εσωτερικής επιθυμίας. Έτσι ο όρος ανάγκη μετατρέπεται αυτόματα σε κίνητρο.
6. Ο όρος ανάγκη (εκτός ίσως σε περιπτώσεις που χρησιμοποιείται ως σλόγκαν), υποδηλώνει πάντοτε περισσότερο ή λιγότερο άμεσα, κάποιο μέτρο ή βαθμό συσχέτισης ή κάποια κοινωνική κανονικότητα βάσει της οποίας προσμετράται η ανάγκη
7. Η συζήτηση γύρω από τις ανάγκες περιστρέφεται γύρω από τεχνολογικά και επιστημονικά ερωτήματα. Σπάνια ή σχεδόν καθόλου σχετίζεται με φιλοσοφικά ερωτήματα με αναφορές στην οντολογία, την επιστημολογία, κ.λ.π.
8. Οι ανάγκες θα πρέπει να ειδωθούν σε σχέση με τη φιλοσοφία του οργανισμού που χρηματοδοτεί ένα πρόγραμμα και ο οποίος ουσιαστικά θέτει τους στόχους (Long, 1983:186).



## ΟΜΑΔΕΣ ΑΝΑΦΟΡΑΣ ΚΑΙ ΔΙΑΓΝΩΣΗ-ΚΑΤΑΓΡΑΦΗ ΑΝΑΓΚΩΝ (10/14)

- Η διάγνωση των αναγκών των συμμετεχόντων πρέπει να γίνεται σε σχέση με μία κατάσταση στην οποία παρουσιάζεται κάποιο πρόβλημα ή ανεπάρκεια.
- Η διάγνωση των αναγκών γίνεται με βάση κάποια προϋπάρχουσα νόρμα ή κάποιο κανονιστικό πλαίσιο (standard) το οποίο θα έχει δημιουργηθεί γι' αυτό το σκοπό.
- Θα πρέπει να έχει προηγηθεί η δυνατότητα ύπαρξης κάποιας λύσης στο πρόβλημα ή στην ανεπάρκεια.
- Αυτή ακριβώς η λύση θα πρέπει να αποτελεί και την ανάγκη του προγράμματος.
- Από τη στιγμή που κάποια ανεπάρκεια εκδηλωθεί/διαγνωσθεί κατά τη διάρκεια της εκπαιδευτικής διαδικασίας αυτή από μόνη της συνιστά και εκπαιδευτική ανάγκη (Lawson, 1979:38).



## ΟΜΑΔΕΣ ΑΝΑΦΟΡΑΣ ΚΑΙ ΔΙΑΓΝΩΣΗ-ΚΑΤΑΓΡΑΦΗ ΑΝΑΓΚΩΝ (11/14)

- Μιας και ο όρος ανάγκη είναι πολυδιάστατος, για κάποιους εκπαιδευτές όπως οι Kempfer και Knowles οι σημαντικότερες και πιο αξιόπιστες πηγές αναζήτησης στοιχείων που βοηθούν στη διάγνωση και καταγραφή αναγκών σε σχέση με ένα πρόγραμμα είναι οι παρακάτω:
- Τοπική αυτοδιοίκηση.
  - Συμβουλευτικές επιτροπές.
  - Επαγγελματίες ειδικοί.
  - Ερωτηματολόγια.
  - Θεωρητικές προσεγγίσεις υποστηριζόμενες από δημογραφικά και άλλα στοιχεία.
  - Γνώση του κοινωνικού γίνεσθαι.
  - Χρηματοδότες.





## ΟΜΑΔΕΣ ΑΝΑΦΟΡΑΣ ΚΑΙ ΔΙΑΓΝΩΣΗ-ΚΑΤΑΓΡΑΦΗ ΑΝΑΓΚΩΝ (12/14)

- Πρακτικά ο εκπαιδευτής βρίσκεται σε μία ή σε περισσότερες από τις παρακάτω θέσεις:
  - Αποδέχεται τις συναισθηματικές ή εκφραστικές ανάγκες των συμμετεχόντων για να σχεδιάσει το πρόγραμμα.
  - Αποδέχεται τις συναισθηματικές ή εκφραστικές ανάγκες των συμμετεχόντων για να σχεδιάσει τη μαθησιακή εμπειρία, αλλά βάζοντας προτεραιότητες σε σχέση με το ποια ανάγκη θα ικανοποιηθεί πρώτη αφού πρώτα κάνει κάποια επιλογή μεταξύ των αναγκών.

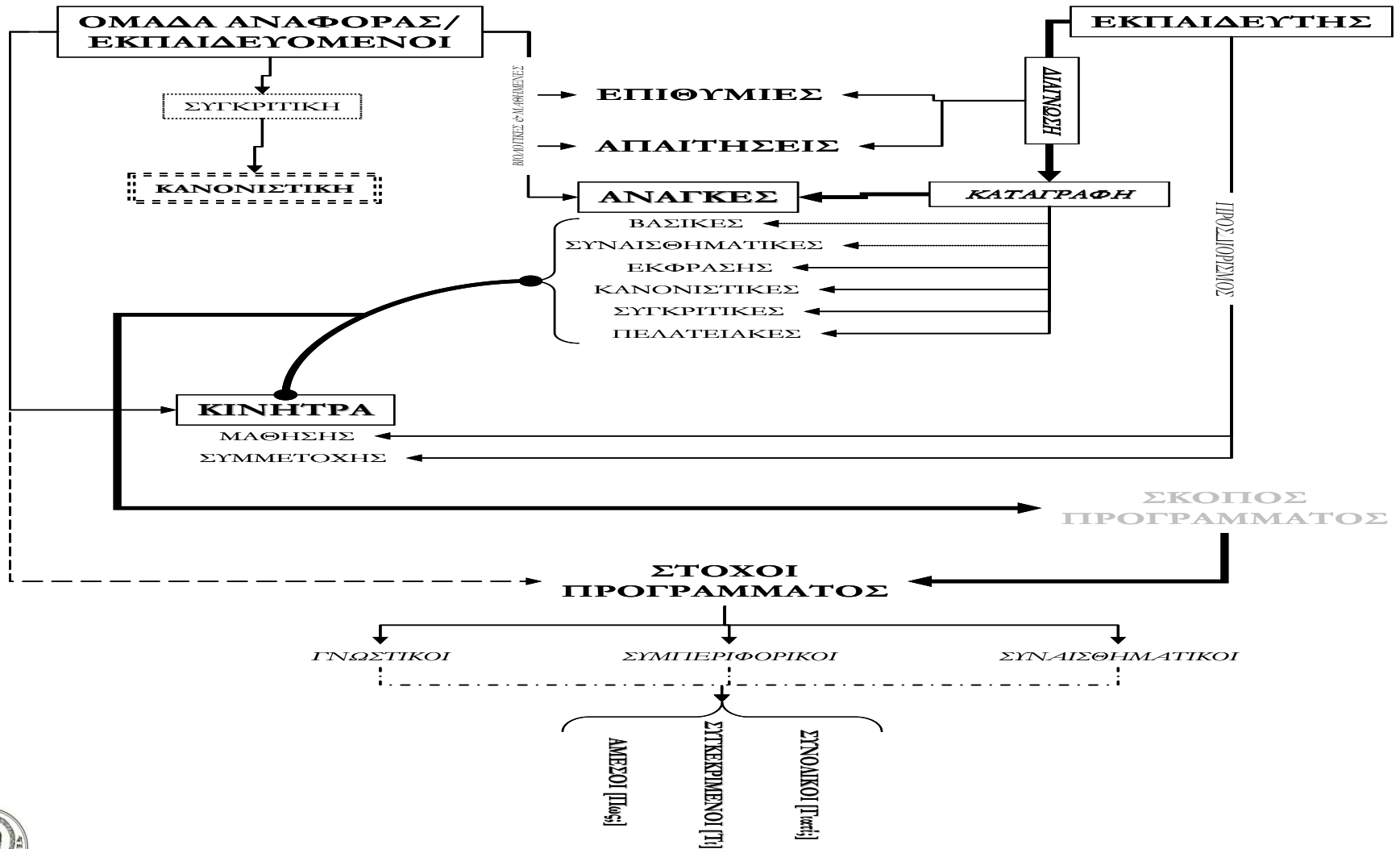


## ΟΜΑΔΕΣ ΑΝΑΦΟΡΑΣ ΚΑΙ ΔΙΑΓΝΩΣΗ-ΚΑΤΑΓΡΑΦΗ ΑΝΑΓΚΩΝ (13/14)

- Απορρίπτει τις συναισθηματικές ή εκφραστικές ανάγκες των συμμετεχόντων με βάση ένα διαφορετικό σύστημα αξιών το οποίο ο ίδιος χρησιμοποιεί για να οργανώσει το πρόγραμμα έτσι όπως επιθυμεί εκείνος.
- Ξεκινά από το ίδιο σημείο εκκίνησης όπως και ο Freire, δηλαδή ξεκινά από τις συναισθηματικές ή εκφραστικές ανάγκες των συμμετεχόντων τις οποίες τοποθετεί μέσα σε ένα καλά οργανωμένο φιλοσοφικό πλαίσιο.
- Κάνει ένα συνδυασμό όλων των προηγούμενων ή δεν κάνει κανέναν απολύτως συνδυασμό και κατασκευάζει μία τελείως νέα διαδικασία διάγνωσης και καταγραφής.



# ΟΜΑΔΕΣ ΑΝΑΦΟΡΑΣ ΚΑΙ ΔΙΑΓΝΩΣΗ-ΚΑΤΑΓΡΑΦΗ ΑΝΑΓΚΩΝ (14/14)



# Σημείωμα Αναφοράς

Copyright Αριστοτέλειο Πανεπιστήμιο Θεσσαλονίκης, Γιώργος Κ. Ζαρίφης.  
«Επαγγελματική Εκπαίδευση και Κατάρτιση: Ζητήματα Οργάνωσης και Σχεδιασμού Εκπαιδευτικών Προγραμμάτων με Στόχο την Ανάπτυξη και Βελτίωση των Δεξιοτήτων του Ανθρώπινου Δυναμικού. Ενότητα 9. Ομάδες Αναφοράς και Διάγνωση- Καταγραφή Αναγκών». Έκδοση: 1.0. Θεσσαλονίκη 2014.

Διαθέσιμο από τη δικτυακή διεύθυνση:<http://eclass.auth.gr/courses/OCRS176/>



# Σημείωμα Αδειοδότησης

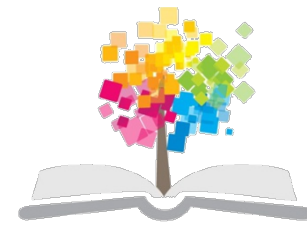
Το παρόν υλικό διατίθεται με τους όρους της άδειας χρήσης Creative Commons Αναφορά - Παρόμοια Διανομή [1] ή μεταγενέστερη, Διεθνής Έκδοση. Εξαιρούνται τα αυτοτελή έργα τρίτων π.χ. φωτογραφίες, διαγράμματα κ.λ.π., τα οποία εμπεριέχονται σε αυτό και τα οποία αναφέρονται μαζί με τους όρους χρήσης τους στο «Σημείωμα Χρήσης Έργων Τρίτων».



Ο δικαιούχος μπορεί να παρέχει στον αδειοδόχο ξεχωριστή άδεια να χρησιμοποιεί το έργο για εμπορική χρήση, εφόσον αυτό του ζητηθεί.

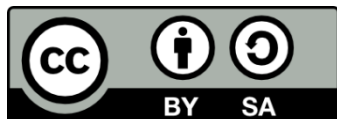
[1] <http://creativecommons.org/licenses/by-sa/4.0/>





# Τέλος ενότητας

Επεξεργασία: Χριστίνα Πάσχου  
Θεσσαλονίκη, Εαρινό Εξάμηνο 2013-2014



Ευρωπαϊκή Ένωση  
Ευρωπαϊκό Κοινωνικό Ταμείο



ΥΠΟΥΡΓΕΙΟ ΠΑΙΔΕΙΑΣ ΚΑΙ ΘΡΗΣΚΕΥΜΑΤΩΝ  
ΕΙΔΙΚΗ ΥΠΗΡΕΣΙΑ ΔΙΑΧΕΙΡΙΣΗΣ

Με τη συγχρηματοδότηση της Ελλάδας και της Ευρωπαϊκής Ένωσης



ΕΥΡΩΠΑΪΚΟ ΚΟΙΝΩΝΙΚΟ ΤΑΜΕΙΟ



ΑΡΙΣΤΟΤΕΛΕΙΟ  
ΠΑΝΕΠΙΣΤΗΜΙΟ  
ΘΕΣΣΑΛΟΝΙΚΗΣ

---

# Σημειώματα

# Διατήρηση Σημειωμάτων

Οποιαδήποτε αναπαραγωγή ή διασκευή του υλικού θα πρέπει να συμπεριλαμβάνει:

- το Σημείωμα Αναφοράς
- το Σημείωμα Αδειοδότησης
- τη δήλωση Διατήρησης Σημειωμάτων
- το Σημείωμα Χρήσης Έργων Τρίτων (εφόσον υπάρχει)

μαζί με τους συνοδευόμενους υπερσυνδέσμους.

