



Προσεγγίσεις Μουσικοθεραπείας

Ενότητα 4: Η συμβολή της ψυχανάλυσης στη
μουσικοθεραπεία και στη διδασκαλία μουσικής

Ψαλτοπούλου Ντόρα
Τμήμα Μουσικών Σπουδών - Σχολή Καλών Τεχνών



Άδειες Χρήσης

- Το παρόν εκπαιδευτικό υλικό υπόκειται σε άδειες χρήσης Creative Commons.
- Για εκπαιδευτικό υλικό, όπως εικόνες, που υπόκειται σε άλλου τύπου άδειας χρήσης, η άδεια χρήσης αναφέρεται ρητώς.



Χρηματοδότηση

- Το παρόν εκπαιδευτικό υλικό έχει αναπτυχθεί στα πλαίσια του εκπαιδευτικού έργου του διδάσκοντα.
- Το έργο «Ανοικτά Ακαδημαϊκά Μαθήματα στο Αριστοτέλειο Πανεπιστήμιο Θεσσαλονίκης» έχει χρηματοδοτήσει μόνο την αναδιαμόρφωση του εκπαιδευτικού υλικού.
- Το έργο υλοποιείται στο πλαίσιο του Επιχειρησιακού Προγράμματος «Εκπαίδευση και Δια Βίου Μάθηση» και συγχρηματοδοτείται από την Ευρωπαϊκή Ένωση (Ευρωπαϊκό Κοινωνικό Ταμείο) και από εθνικούς πόρους.





ΑΡΙΣΤΟΤΕΛΕΙΟ
ΠΑΝΕΠΙΣΤΗΜΙΟ
ΘΕΣΣΑΛΟΝΙΚΗΣ

ΑΝΟΙΚΤΑ
ΑΚΑΔΗΜΑΪΚΑ
ΜΑΘΗΜΑΤΑ



Η συμβολή της ψυχανάλυσης στη μουσικοθεραπεία και στη διδασκαλία μουσικής



Ευρωπαϊκή Ένωση
Ευρωπαϊκό Κοινωνικό Ταμείο



ΥΠΟΥΡΓΕΙΟ ΠΑΙΔΕΙΑΣ ΚΑΙ ΘΡΗΣΚΕΥΜΑΤΩΝ
ΕΙΔΙΚΗ ΥΠΗΡΕΣΙΑ ΔΙΑΧΕΙΡΙΣΗΣ

Με τη συγχρηματοδότηση της Ελλάδας και της Ευρωπαϊκής Ένωσης



ΕΥΡΩΠΑΪΚΟ ΚΟΙΝΩΝΙΚΟ ΤΑΜΕΙΟ

Περιεχόμενα ενότητας

1. Η γλωσσική σχέση στη μουσικοθεραπεία.
 - i. Ασυνείδητο – Μουσική.
 - ii. Γλωσσική σχέση.
 - iii. Σχόλια για τη ΦΑ-φωνή.
2. Η κραυγή της Μέδουσας.
 - i. Η μουσική ως συμβολική προβολή ασυνείδητων πλευρών.
 - ii. Μουσικοθεραπεία: Γλωσσική σχέση.
 - iii. Η «άφωνη» και η «έμφωνη» Φωνή.
3. Co.M.P.A.S.S.
 - i. Θεωρητικό υπόβαθρο.
 - ii. Συνειδητοποίηση – επιλογή.
 - iii. Μεθοδολογία.
 - iv. Αποτελέσματα – συμπεράσματα.



Σκοποί ενότητας

- Ψυχαναλυτική κατανόηση της δομής του ψυχισμού.
- Σύνδεση ψυχισμού με μουσική και μουσικοθεραπεία.
- Η συμβολή της ψυχανάλυσης και της μουσικοθεραπείας για ποιοτική βελτίωση σχέσεων δασκάλου μουσικής και μαθητή μέσα από ερευνητικά δεδομένα.





ΑΡΙΣΤΟΤΕΛΕΙΟ
ΠΑΝΕΠΙΣΤΗΜΙΟ
ΘΕΣΣΑΛΟΝΙΚΗΣ

Η γλωσσική σχέση στη μουσικοθεραπεία

Ασυνείδητο-Μουσική

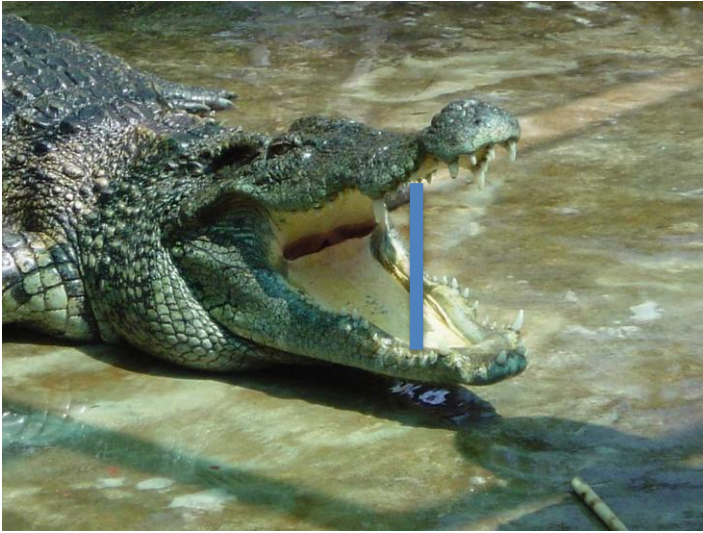
- R. Descartes: “Σκέφτομαι άρα υπάρχω”.
- J. Lacan: “Δεν σκέφτομαι άρα υπάρχω”.

“Το ασυνείδητο δομημένο ως γλώσσα”.

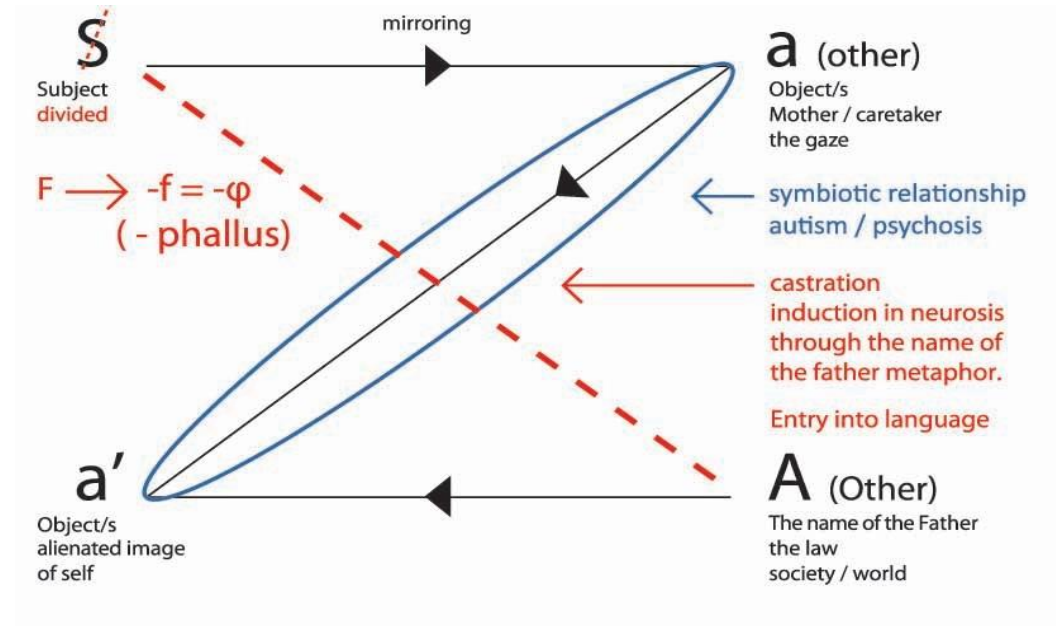
“Η μουσική δομημένη ως γλώσσα”.



Το σχήμα L του Ζ. Λακάν για τη δομή του ψυχισμού



<http://coolpcwallpapers.com/animal-best-download-of-crocodile-wallpaper-1200x900/>



Γλωσσική σχέση

Ψυχανάλυση:

Είμαι αυτό που λέγω

Μιλώ μέσα από το σύμπτωμά μου

Βλέπω τον εαυτό μου να βλέπεται

**Λεκτική ψυχαναλυτική διαδικασία:
Διερεύνηση αυτού που δεν μπορεί να
ειπωθεί**

Όνειρα, λανθάνουσα γλώσσα

Αναλυτής: ανοιχτός σε ό,τι έρχεται

**Εστιάζει στο σύμπτωμα
Αιφνιδιασμός**

Μουσικοθεραπεία:

Είμαι αυτό που παίζω, τραγουδώ

Παίζω μέσα από το σύμπτωμά μου

Ακούω τον εαυτό μου να ακούγεται

**Κλινικός αυτοσχεδιασμός:
Ακούγεται αυτό που δεν μπορεί να
ειπωθεί**

Ηχητική-Μουσική διάδραση

Μουσικοθεραπευτής: χωρίς οπλισμό

**Εστιάζει στην υγεία
Αιφνιδιασμός**



Σχόλια για τη ΦΑ-φωνή

- Το video που θα δείτε δείχνει καθαρά την κατάσταση της ΦΑ-φωνής του Πάνου, με αυτισμό, που τραγουδά με συναίσθημα και φυσιολογική οπτική επαφή με το κοινό. Μάλιστα ενώ τραγουδά βλέπει το ρολόι του γιατί θέλει να πει ακόμα ένα τραγούδι εκτός προγράμματος. Πράγματι μετά το τέλος του προγράμματος ζητά να παίξουμε το «μια ζωή την έχουμε», το οποίο ταιριάζει με την ιδιαίτερη χαρά που νιώθει. Εκτός λοιπόν του ότι ένας άνθρωπος με αυτισμό αδυνατεί να ξεφύγει από την ρουτίνα του, συνήθως δεν μπορεί να κάνει και δύο πράγματα μαζί. Ο Πάνος όμως καταφέρνει να τραγουδά άψογα και να σκέφτεται συγχρόνως ότι θέλει κι άλλο ένα τραγούδι. Φαίνεται σαν να μην υπήρχε κάποιο θέμα αυτισμού.
- Οι γονείς είπαν χαρακτηριστικά: «πρώτη φορά είδαμε το παιδί μας φυσιολογικό».



ΦΑ-φωνή

- Μουσικοθεραπεία: από τον μη λόγο στη ΦΑ-φωνή.
- Φ: Φωνή, Φαλλός.
- Α: Άφωνη, Άλλος.
- ΦΑ: σύμβολο της νότας φα.
- ΦΑ: πρώτη συλλαβή της λέξης φάσκω
-φ: -φαλλός.





ΑΡΙΣΤΟΤΕΛΕΙΟ
ΠΑΝΕΠΙΣΤΗΜΙΟ
ΘΕΣΣΑΛΟΝΙΚΗΣ

Η κραυγή της Μέδουσας

Η μουσική ως συμβολική προβολή ασυνείδητων πλευρών

Στη μουσική λειτουργούν οι ίδιοι κανόνες όπως και στη διαδικασία του ονείρου (πρωτογενής διαδικασία), η οποία χαρακτηρίζεται από τα εξής φαινόμενα: μόνο το παρόν υπάρχει, η δομή του χρόνου λύνεται, η διαδικασία γίνεται μέσα στην κίνηση. Η μουσική βρίσκεται σε μόνιμη αλλαγή, σε ροή. Δεν υπάρχει έννοια της απουσίας και της άρνησης. Είναι όμως πολυσήμαντη, πολυνοούμενη και έχει την αρχή της συμπύκνωσης, δηλαδή μία και μόνη αναπαράσταση μπορεί να αντιπροσωπεύει πολλούς συνειρμούς.

«το ουσιαστικό χαρακτηριστικό του να υπάρχεις είναι ο χρόνος» (Bergson, 1958)

Η χρονική στιγμή κατά την οποία δημιουργείται η αυτοσυσχέτιση, η αυτογνωσία και η ενόραση για το νόημα που μπορεί να πάρει ένα γεγονός για τον ίδιο τον εαυτό, δε σχετίζεται με τον ποσοτικό χρόνο που μετριέται με το ρολόι.

Μουσικοθεραπεία: Γλωσσική σχέση

Εφόσον η μουσική είναι δομημένη ως γλώσσα, στη διαδραστική σχέση μουσικοθεραπευτή - πελάτη διαμορφώνεται σε κάθε χρονική στιγμή μια γλωσσική σχέση.

Η Dorit Amir (1992) τις ονομάζει στιγμές με νόημα και παρατηρεί ότι:

«... αγγίζουν ένα βαθύ σωματικό, συναισθηματικό και διανοητικό επίπεδο. Δημιουργούν μια αίσθηση απελευθέρωσης, ανακούφισης, ολότητας, συγκρότησης, ακεραιότητας, ολοκλήρωσης, περηφάνιας, έμπνευσης, δύναμης, αυθεντικότητας».

Ο χρόνος σταματά, ο τόπος δεν υπάρχει, το υποκείμενο αναδύεται.

Οι στιγμές αυτές εμπεριέχουν μια δυναμική η οποία μπορεί να οδηγήσει σε αναμόρφωση εαυτού.



Η «άφωνη» και η «έμφωνη» Φωνή

Η Eu. Lemoine (1997) στο ερώτημα:

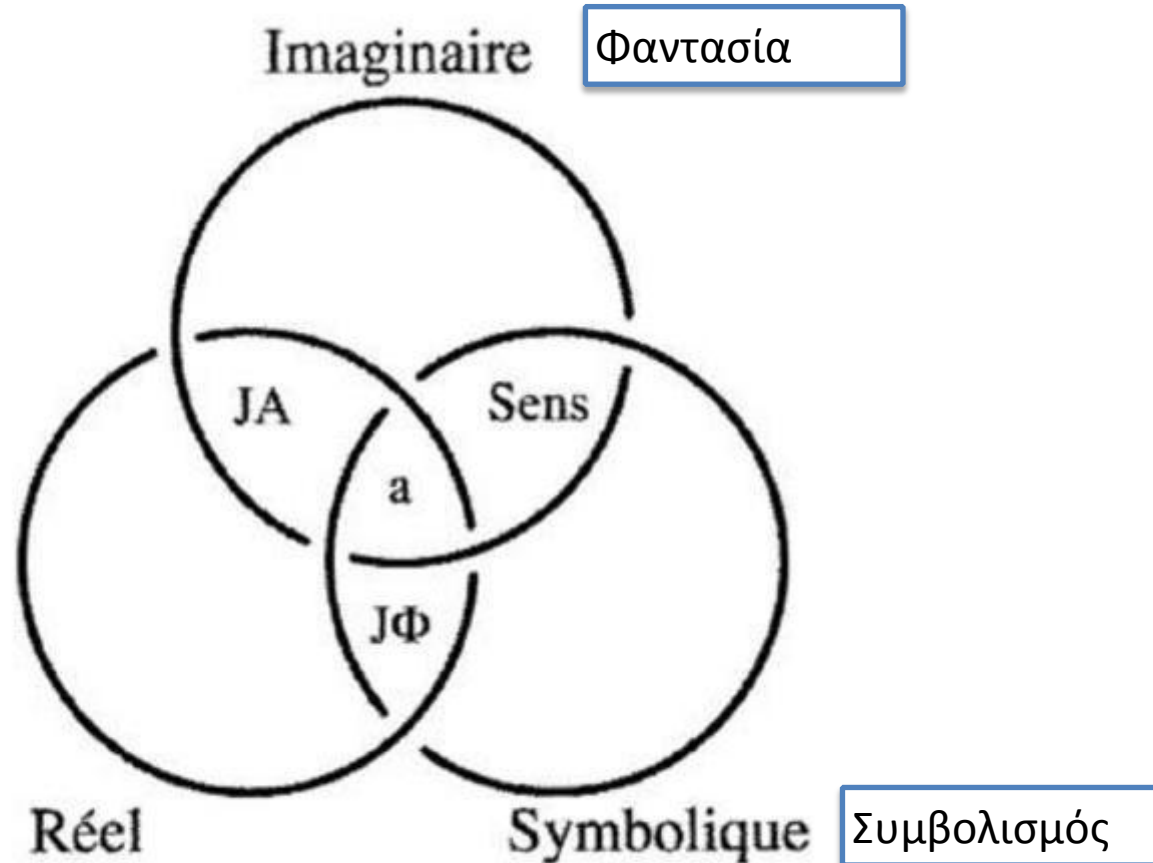
«ποιος μιλάει;», δεν είναι η φωνή μας όπως την γνωρίζουμε αλλά η Φωνή, και αρχίζει με την «κραυγή που ακούγεται με υφαρπαγή από τη σιωπή»

Αυτή η φωνή μας ουσιαστικά δεν θα μπορούσε να είναι παρά μόνο μια «κραυγή, αυτό καθαυτό το κάλεσμα, η επίκληση», η οποία ως αντικείμενο μικρό α (αντικείμενο της εμπλεκόμενης ορμής), στην ουσία μας «απαλλάσσει από τη Φωνή κι από τη σιωπή».

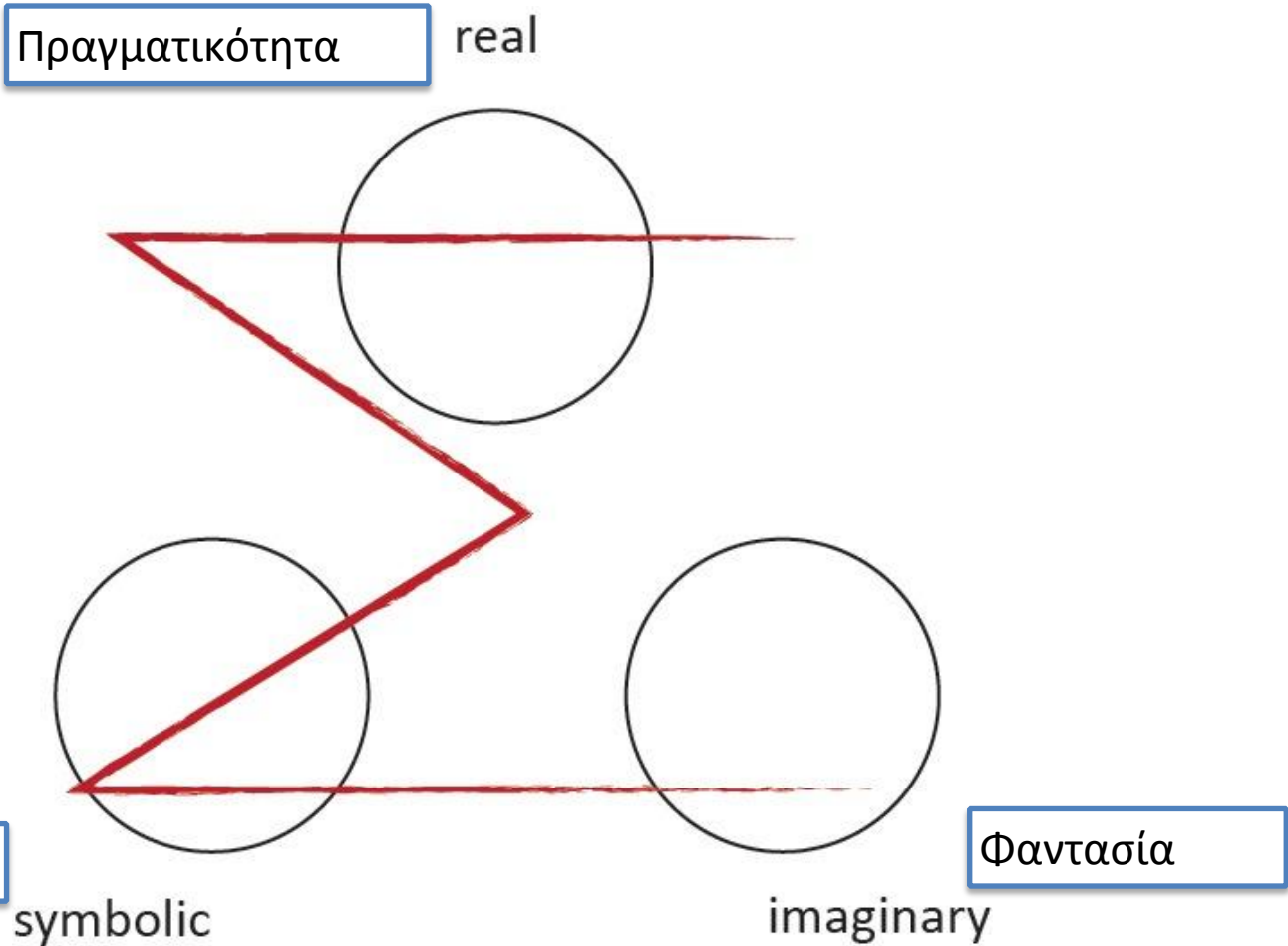
Υπάρχει όμως και η άφωνη Φωνή, η οποία, αν ήταν δυνατόν να επιβεβαιωθεί, θα ήταν ο αυτισμός, διότι η άφωνη Φωνή δεν ακούγεται και συνεπώς δεν μπορεί να απαντηθεί. Άρα η «είσοδος στη γλώσσα δεν είναι δυνατή».



Η έμφωνη Φωνή



Η ΦΑ-φωνή





ΑΡΙΣΤΟΤΕΛΕΙΟ
ΠΑΝΕΠΙΣΤΗΜΙΟ
ΘΕΣΣΑΛΟΝΙΚΗΣ

Co.M.P.A.S.S.

Θεωρητικό υπόβαθρο

Στα μαθήματα κλασικών μουσικών οργάνων παρατηρείται ευρέως η έλλειψη ενιαίας παιδαγωγικής αντίληψης και προσέγγισης (Ζαφρανάς, Ψαλτοπούλου-Καμίνη & Καμίνης, 2014).

Η συμπεριφορά, η επικοινωνία και ο τρόπος διδασκαλίας βασίζονται εν πολλοίς σε αυθαίρετες εμπειρικές γνώσεις με ιδιαίτερους περιορισμούς από προσωπικά βιώματα. Μέσα από έρευνα στις διαδικασίες επικοινωνίας στις σχέσεις δασκάλου-μαθητή (Psaltopoulou, Zafranias & Kaminis, 2014) προέκυψε η προσέγγιση Co.M.P.A.S.S.



Co.M.P.A.S.S.

Αποτελεί προσέγγιση η οποία διαμορφώθηκε κατόπιν σχετικής έρευνας, όπου, μεταξύ άλλων διερευνήθηκαν και κατηγοριοποιήθηκαν τα είδη λόγου που χρησιμοποιεί ο δάσκαλος του πιάνου κατά την ώρα διδασκαλίας.

Περαιτέρω, διερευνήθηκε η συμβολή της συνειδητότητας της ποιότητας του επικοινωνιακού λόγου στη γνωστική, συναισθηματική και γενικότερη ανάπτυξη της σχέσης του δασκάλου με το μαθητή, τη μουσική και το όργανο.



Συνειδητοποίηση - επιλογή

Μόνο με την παρακολούθηση του βιντεοσκοπημένου μαθήματος, με την κατανόηση - συνειδητοποίηση των ειδών λόγου που χρησιμοποιεί ο δάσκαλος και τη συζήτηση με τους ερευνητές χωρίς κριτική, οδηγίες ή συμβουλές, δίνεται η δυνατότητα στο δάσκαλο να επιλέξει έναν πιο λειτουργικό τρόπο διδασκαλίας, σύμφωνα με τις ιδιαίτερες ανάγκες του μαθητή.



Μεθοδολογία

Διεξήχθη ποιοτική έρευνα μέσω ανάλυσης περιεχομένου μαγνητοσκοπημένων μαθημάτων πιάνου και ερωτηματολογίων.

Επιλέχθηκαν έμπειροι καθηγητές πιάνου με δεκαετή ή περισσότερη πείρα και προχωρημένοι μαθητές πιάνου άνω των 19 ετών.



Αποτελέσματα / Συμπεράσματα

1. Ο έμπειρος δάσκαλος χρησιμοποιεί τέσσερα διακριτά είδη λόγου.
2. Η προσέγγιση Co.M.P.A.S.S. διευκόλυνε τον έμπειρο δάσκαλο να αποκτήσει συνειδητότητα στα είδη λόγου που χρησιμοποιεί στη διαδικασία.
3. Έδωσε τη δυνατότητα στο δάσκαλο να αποκτήσει πιο λειτουργική και πιο κατάλληλη επικοινωνιακή στρατηγική μετά τη συνειδητότητα.



Επιπρόσθετη αξία προσέγγισης

- Η επιπρόσθετη αξία της προσέγγισης αναφέρεται:
 1. στην αλλαγή που συνέβη στη στάση και στις επιλογές του δασκάλου ύστερα από την παρακολούθηση του βιντεοσκοπημένου μαθήματος,
 2. τη συζήτηση με τους ερευνητές και
 3. τις απαντήσεις στο ερωτηματολόγιο που δόθηκε.



Σημείωμα Χρήσης Έργων Τρίτων

Το Έργο αυτό κάνει χρήση των ακόλουθων έργων:

- Psaltopoulou-Kamini, D., Zafranias, N., Kaminis, Y., (2014). Communication in Music Teaching through Lacan's four types of discourse. CFMAE Interdisciplinary Journal for Music and Art Pedagogy, vol. 6/1, 7-22 ISSN 2228-0723.



Σημείωμα Αναφοράς

Copyright Αριστοτέλειο Πανεπιστήμιο Θεσσαλονίκης, Ψαλτοπούλου Ντόρα.
«Προσεγγίσεις Μουσικοθεραπείας. Ενότητα 4: Η συμβολή της ψυχανάλυσης στη μουσικοθεραπεία και στη διδασκαλία μουσικής». Έκδοση: 1.0. Θεσσαλονίκη 2014.

Διαθέσιμο από τη δικτυακή διεύθυνση: <http://eclass.auth.gr/courses/OCRS186/>



Σημείωμα Αδειοδότησης

Το παρόν υλικό διατίθεται με τους όρους της άδειας χρήσης Creative Commons Αναφορά - Παρόμοια Διανομή [1] ή μεταγενέστερη, Διεθνής Έκδοση. Εξαιρούνται τα αυτοτελή έργα τρίτων π.χ. φωτογραφίες, διαγράμματα κ.λ.π., τα οποία εμπεριέχονται σε αυτό και τα οποία αναφέρονται μαζί με τους όρους χρήσης τους στο «Σημείωμα Χρήσης Έργων Τρίτων».



Ο δικαιούχος μπορεί να παρέχει στον αδειοδόχο ξεχωριστή άδεια να χρησιμοποιεί το έργο για εμπορική χρήση, εφόσον αυτό του ζητηθεί.

[1] <http://creativecommons.org/licenses/by-sa/4.0/>





Τέλος ενότητας

Επεξεργασία: Οικονόμου Δημήτριος
Θεσσαλονίκη, Εαρινό Εξάμηνο 2013-2014



Ευρωπαϊκή Ένωση
Ευρωπαϊκό Κοινωνικό Ταμείο



ΥΠΟΥΡΓΕΙΟ ΠΑΙΔΕΙΑΣ ΚΑΙ ΘΡΗΣΚΕΥΜΑΤΩΝ
ΕΙΔΙΚΗ ΥΠΗΡΕΣΙΑ ΔΙΑΧΕΙΡΙΣΗΣ

Με τη συγχρηματοδότηση της Ελλάδας και της Ευρωπαϊκής Ένωσης



ΕΥΡΩΠΑΪΚΟ ΚΟΙΝΩΝΙΚΟ ΤΑΜΕΙΟ



ΑΡΙΣΤΟΤΕΛΕΙΟ
ΠΑΝΕΠΙΣΤΗΜΙΟ
ΘΕΣΣΑΛΟΝΙΚΗΣ

Σημειώματα

Διατήρηση Σημειωμάτων

Οποιαδήποτε αναπαραγωγή ή διασκευή του υλικού θα πρέπει να συμπεριλαμβάνει:

- ✦ το Σημείωμα Αναφοράς
- ✦ το Σημείωμα Αδειοδότησης
- ✦ τη δήλωση Διατήρησης Σημειωμάτων
- ✦ το Σημείωμα Χρήσης Έργων Τρίτων (εφόσον υπάρχει)

μαζί με τους συνοδευόμενους υπερσυνδέσμους.

