



Εργαστήριο Χωροταξικού Σχεδιασμού

Διδακτική ομάδα: Ελένη Ανδρικοπούλου, Γρηγόρης Καυκαλάς
Τμήμα Αρχιτεκτόνων Μηχανικών

3^η Διάλεξη

Α. Τέσσερα Σχέδια για τη Θεσσαλονίκη
Στρατηγικά Σχέδια της Θεσσαλονίκης (1995-2002)
Εισήγηση: Γρηγόρης Καυκαλάς



Ευρωπαϊκή Ένωση
Ευρωπαϊκό Κοινωνικό Ταμείο



ΥΠΟΥΡΓΕΙΟ ΠΑΙΔΕΙΑΣ & ΘΡΗΣΚΕΥΜΑΤΩΝ, ΠΟΛΙΤΙΣΜΟΥ & ΑΘΛΗΤΙΣΜΟΥ
ΕΙΔΙΚΗ ΥΠΗΡΕΣΙΑ ΔΙΑΧΕΙΡΙΣΗΣ

Με τη συγχρηματοδότηση της Ελλάδας και της Ευρωπαϊκής Ένωσης



Άδειες Χρήσης

- Το παρόν εκπαιδευτικό υλικό υπόκειται σε άδειες χρήσης Creative Commons.
- Για εκπαιδευτικό υλικό, όπως εικόνες, που υπόκειται σε άλλου τύπου άδειας χρήσης, η άδεια χρήσης αναφέρεται ρητώς.



Χρηματοδότηση

- Το παρόν εκπαιδευτικό υλικό έχει αναπτυχθεί στα πλαίσια του εκπαιδευτικού έργου του διδάσκοντα.
- Το έργο «Ανοικτά Ακαδημαϊκά Μαθήματα στο Αριστοτέλειο Πανεπιστήμιο Θεσσαλονίκης» έχει χρηματοδοτήσει μόνο τη αναδιαμόρφωση του εκπαιδευτικού υλικού.
- Το έργο υλοποιείται στο πλαίσιο του Επιχειρησιακού Προγράμματος «Εκπαίδευση και Δια Βίου Μάθηση» και συγχρηματοδοτείται από την Ευρωπαϊκή Ένωση (Ευρωπαϊκό Κοινωνικό Ταμείο) και από εθνικούς πόρους.



ΣΚΟΠΟΪ

Η διάλεξη αποτελεί μέρος μιας ενότητας τεσσάρων διαλέξεων που αναφέρονται στα τέσσερα συνολικά σχέδια που έχουν συνταχθεί για την ευρύτερη περιοχή Θεσσαλονίκης. Οι φοιτητικές ομάδες καλούνται να μελετήσουν πιο αναλυτικά αυτά τα σχέδια και να παρουσιάσουν τις στρατηγικές επιλογές και τις προτάσεις των σχεδίων σε σχέση με το συγκεκριμένο θέμα που έχουν αναλάβει.

Η διάλεξη παρουσιάζει ως το τρίτο σχέδιο της σειράς δυο διακριτές προσπάθειες στρατηγικού σχεδιασμού:

1. Το «Στρατηγικό Σχέδιο της Θεσσαλονίκης για τον 21^ο αιώνα» που συντάχθηκε το 1995 μετά από πρωτοβουλία του Οργανισμού Ρυθμιστικού Σχεδίου και Προγράμματος Προστασίας Περιβάλλοντος (ΟΡΘΕ) και διανεμήθηκε για διαβούλευση στους φορείς της πόλης.

2. Το «Στρατηγικό Σχέδιο για τη Βιώσιμη Ανάπτυξη της Θεσσαλονίκης» που συντάχθηκε την περίοδο 2000-2002 με συντονιστική ευθύνη του ΟΡΘΕ και την πολιτική υποστήριξη του Υπουργείου Μακεδονίας-Θράκης και της Περιφέρειας Κεντρικής Μακεδονίας. Το Σχέδιο εγκρίθηκε από τους φορείς της πόλης μετά από εκτενή διαδικασία διαβούλευσης.



1 Στρατηγικό Σχέδιο της Θεσσαλονίκης για τον 21^ο αιώνα (1995)



Στρατηγικό Σχέδιο Θεσσαλονίκης για τον 21^ο αιώνα (1995)

Το Στρατηγικό Σχέδιο της Θεσσαλονίκης για τον 21ο αιώνα ξεκίνησε με πρωτοβουλία του Οργανισμού Ρυθμιστικού Σχεδίου και ολοκληρώθηκε το 1995. Στόχος της προσπάθειας ήταν η επανεκτίμηση της κατάστασης 10 χρόνια μετά το πρώτο Ρυθμιστικό Σχέδιο του 1985, η διάγνωση των νέων δεδομένων και προοπτικών και η έναρξη ενός ευρύτερου κοινωνικού διαλόγου που θα οδηγούσε στη διαμόρφωση στρατηγικών προτεραιοτήτων για την ανάπτυξη της πόλης. Το στρατηγικό αυτό σχέδιο συνέβαλε ουσιαστικά στην αναγνώριση της ανάγκης για την επικαιροποίηση του Ρυθμιστικού Σχεδίου, αλλά η πολιτική συγκυρία δεν επέτρεψε την ουσιαστική αξιοποίηση και συνέχιση του.

Σημείωση: Η πλήρης αναφορά της σχετικής μελέτης είναι: Παπαμίχος, Ν. (συντονιστής), Α. Καραδήμου-Γερολύμπου, Κ. Καουκούλα, Α. Πασχαλίδης, Β. Χαστάογλου και Κ. Χατζημιχάλης, *Η Θεσσαλονίκη στον 21ο αιώνα : ανάπτυξη - περιβάλλον - πολιτισμός : συμβολή στο στρατηγικό σχέδιο*, Τεύχη Α' και Β', Θεσσαλονίκη: ΑΠΘ, Οργανισμός Ρυθμιστικού Σχεδίου και Προστασίας Περιβάλλοντος Θεσσαλονίκης και ΥΠΕΧΩΔΕ, 1995.



Στρατηγικό Σχέδιο Θεσσαλονίκης για τον 21^ο αιώνα (1995)

Το Στρατηγικό Σχέδιο Θεσσαλονίκης για τον 21^ο αιώνα θέτει δύο στρατηγικούς άξονες:

- (α) Επιχειρηματική και παραγωγική Θεσσαλονίκη και
- (β) Θεσσαλονίκη του πολιτισμού και της επιστήμης.

Με βάση αυτούς τους άξονες εξειδικεύεται σε στόχους και καταλήγει σε ένα συγκεκριμένο πρόγραμμα εφαρμογής (μέτρα και έργα/ενέργειες).

Ειδικότερα, μελετά μεταξύ άλλων το σχεδιασμό του αστικού χώρου (ιστορικό κέντρο, θαλάσσιο μέτωπο, δυτικό και ανατολικό τόξο), τις αστικές και κοινωνικές υποδομές, τις περιβαλλοντικές παραμέτρους, τον κοινωνικό αποκλεισμό και τις οικιστικές περιοχές σε κρίση.



Στρατηγικό Σχέδιο Θεσσαλονίκης για τον 21^ο αιώνα (1995)

Προκειμένου να εξασφαλίσει την υλοποίηση των προτάσεων, το Στρατηγικό Σχέδιο Θεσσαλονίκης για τον 21^ο αιώνα επιχειρεί να οργανώσει ένα ενιαίο ολοκληρωμένο πρόγραμμα για την ευρύτερη μητροπολιτική περιοχή.

Στο πλαίσιο αυτό εντάσσει και συντονίζει τις δράσεις του κοινοτικού πλαισίου στήριξης, του περιφερειακού επιχειρησιακού προγράμματος, των κοινοτικών πρωτοβουλιών και τις αμιγώς εθνικές δράσεις του προγράμματος δημοσίων επενδύσεων, γύρω από τους βασικούς άξονες.



2 Στρατηγικό Σχέδιο για τη βιώσιμη ανάπτυξη της Θεσσαλονίκης (2000-2002)



Στρατηγικό Σχέδιο για τη Βιώσιμη Ανάπτυξη της Θεσσαλονίκης 2000-2002

Το Στρατηγικό Σχέδιο για τη Βιώσιμη Ανάπτυξη της Θεσσαλονίκης συντάχθηκε με συντονισμό του Οργανισμού Ρυθμιστικού και την πολιτική και διοικητική υποστήριξη του Υπουργείου Μακεδονίας-Θράκης και της Περιφέρειας Κεντρικής Μακεδονίας. Οι άξονες και δράσεις προτεραιότητας που προτείνονται για το 2010 υιοθετήθηκαν το 2002 σχεδόν από το σύνολο των φορέων της πόλης μετά από εκτενή διαδικασία διαβούλευσης σε μια σειρά από θεματικά και ένα γενικό καταληκτικό φόρουμ.

Σημείωση: Η πλήρης αναφορά της σχετικής μελέτης είναι: *Στρατηγικό Σχέδιο Βιώσιμης Ανάπτυξης Θεσσαλονίκης, Σχέδιο Δράσης*, Γ. Καυκαλάς, Λ. Λαμπριανίδης και Ν. Παπαμίχος (συντονιστές), ΑΠΘ, Πανεπιστήμιο Μακεδονίας, Οργανισμός Ρυθμιστικού Σχεδίου και Προστασίας Περιβάλλοντος Θεσσαλονίκης, 2000. Η πλήρης αναφορά του τελικού σχεδίου είναι: *Πρόταση για το Στρατηγικό Σχέδιο για τη βιώσιμη ανάπτυξη της Θεσσαλονίκης: Άξονες και δράσεις προτεραιότητας 2010. Αποτελέσματα του κοινωνικού διαλόγου*, Υπουργείο Μακεδονίας Θράκης, Περιφέρεια Κεντρικής Μακεδονίας, Οργανισμός Θεσσαλονίκης, 2002.



Στρατηγικό Σχέδιο για τη Βιώσιμη Ανάπτυξη της Θεσσαλονίκης 2000-2002

Το Στρατηγικό Σχέδιο καθορίζει περισσότερο μια διαδικασία σχεδιασμού παρά προβάλλει μια εικόνα για το μέλλον της Θεσσαλονίκης. Για το σκοπό αυτό περιλαμβάνει αφενός την προσπάθεια να διαμορφωθεί ένα κατανοητό πλαίσιο αξόνων, στόχων και δράσεων για να τεθεί υπόψη των φορέων και των πολιτών όσο και την καθιέρωση ενός μηχανισμού που θα ενεργοποιήσει την βήμα προς βήμα ανάπτυξη και εφαρμογή του σχεδίου.

Το κύριο χαρακτηριστικό του Σχεδίου είναι ότι επιδιώκει την ευρύτερη δυνατή συναίνεση των φορέων που εμπλέκονται άμεσα ή έμμεσα στην ανάπτυξη της πόλης.



Στρατηγικό Σχέδιο για τη Βιώσιμη Ανάπτυξη της Θεσσαλονίκης 2000-2002

Το περιεχόμενο και οι διαδικασίες του Στρατηγικού Σχεδίου Βιώσιμης Ανάπτυξης στηρίζονται στους *τρεις πυλώνες* της βιώσιμης ανάπτυξης: *ανταγωνιστικότητα, κοινωνική συνοχή, οικολογική ισορροπία*.

Στο πλαίσιο αυτό αναλύονται οι *πέντε βασικοί τομείς δραστηριότητας* που εξειδικεύονται σε *παραγωγικό σύστημα, απασχόληση, κατοικία, περιβάλλον και υποδομές*.

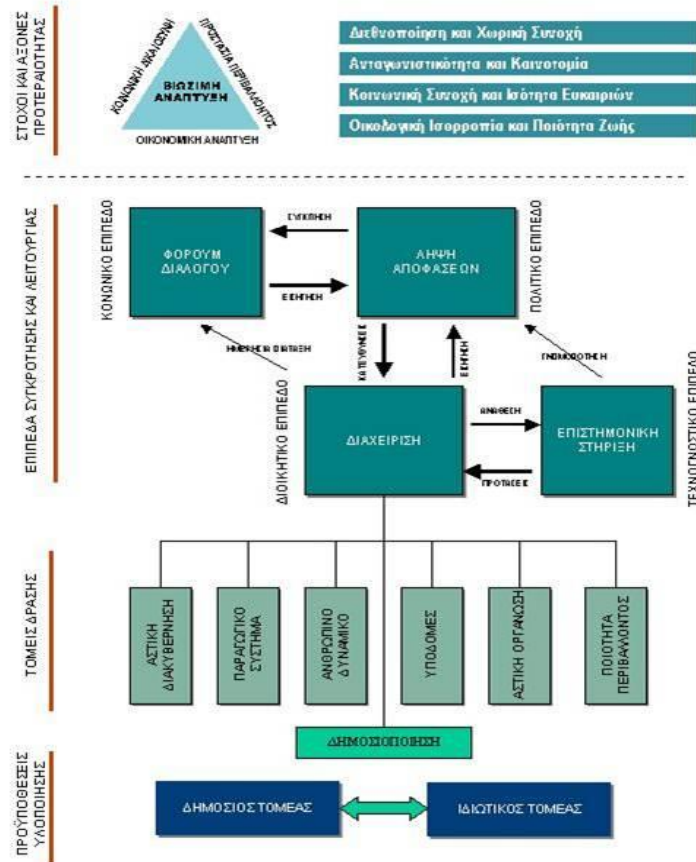
Συνοπτικά, η διαφορά του από τα προηγούμενα Σχέδια είναι ότι:

- Αποτελεί κυρίως μια πρόταση για τη διαδικασία που πρέπει να ακολουθείται για τη σύνταξη, έγκριση και συνεχή ανανέωση του «Στρατηγικό Σχέδιο Βιώσιμης Ανάπτυξης της Θεσσαλονίκης»
- Στηρίζεται στον κοινωνικό διάλογο και προϋποθέτει τη σφυρηλάτηση συναίνεσης πάνω σε ένα κεντρικό όραμα και τους βασικούς άξονες και στόχους προτεραιότητας για την υλοποίησή του.



ΣΥΝΙΣΤΩΣΕΣ ΤΟΥ ΣΤΡΑΤΗΓΙΚΟΥ ΣΧΕΔΙΟΥ

ΣΤΡΑΤΗΓΙΚΟ ΣΧΕΔΙΟ ΓΙΑ ΤΗ ΒΙΩΣΙΜΗ ΑΝΑΠΤΥΞΗ ΤΗΣ ΘΕΣΣΑΛΟΝΙΚΗΣ

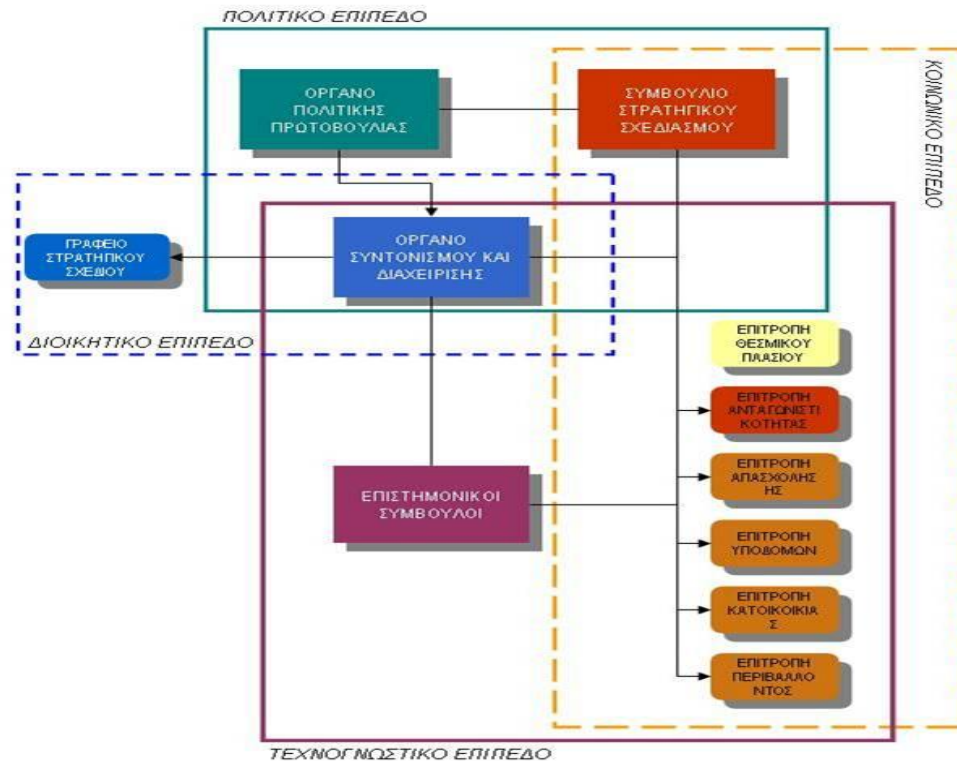


- ΠΡΟΤΕΡΑΙΟΤΗΤΕΣ
- ΔΟΜΗ
- ΤΟΜΕΙΣ ΔΡΑΣΕΙΣ
- ΥΛΟΠΟΙΗΣΗ



Η ΟΡΓΑΝΩΤΙΚΗ ΔΟΜΗ

ΣΤΡΑΤΗΓΙΚΟ ΣΧΕΔΙΟ ΒΙΩΣΙΜΗΣ ΑΝΑΠΤΥΞΗΣ ΘΕΣΣΑΛΟΝΙΚΗΣ ΟΡΓΑΝΩΤΙΚΗ ΔΟΜΗ



ΠΕΡΙΕΧΟΜΕΝΟ ΚΑΙ ΔΙΑΔΙΚΑΣΙΕΣ

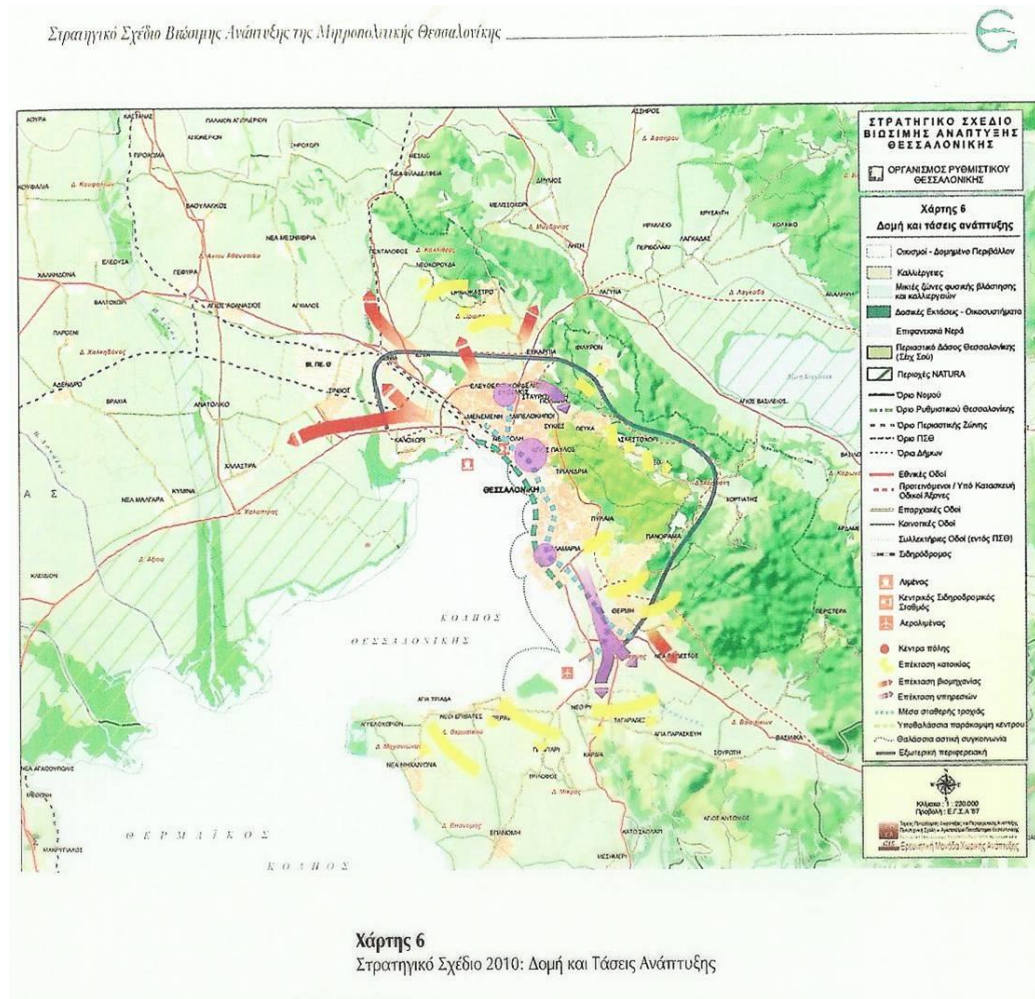


Στρατηγικό Σχέδιο για τη Βιώσιμη Ανάπτυξη της Θεσσαλονίκης 2000-2002

Οι προτάσεις του Στρατηγικού Σχεδίου στηρίζονται στη Δομή και τις Τάσεις Ανάπτυξης που διαπιστώνονται στην Ευρύτερη Περιοχή Θεσσαλονίκης. Σημειώνονται χαρακτηριστικά ο δυναμισμός της επέκτασης της κατοικίας ιδιαίτερα προς της ΝΑ πλευρά, της μεταποίησης προς της ΒΔ πλευρά και των υπηρεσιών του τριτογενή τομέα (εμπόριο, εκπαίδευση, αναψυχή, κλπ.) προς τα ΝΑ της πόλης. Εμφανίζονται επίσης τάσεις δημιουργίας δευτερευόντων κέντρων καθώς και διασποράς των υπηρεσιών (πολυκαταστήματα, multiplex, μονάδες υγείας, ξενοδοχεία) σε περιφερειακές θέσεις.



ΔΟΜΗ ΚΑΙ ΤΑΣΕΙΣ ΑΝΑΠΤΥΞΗΣ



Βιβλιογραφικές αναφορές

- Παπαμίχος, Ν. (συντονιστής), Α. Καραδήμου-Γερολύμπου, Κ. Καυκούλα, Α. Πασχαλίδης, Β. Χαστάογλου και Κ. Χατζημιχάλης, *Η Θεσσαλονίκη στον 21ο αιώνα : ανάπτυξη - περιβάλλον - πολιτισμός : Συμβολή στο στρατηγικό σχέδιο*, Τεύχη Α' και Β', Θεσσαλονίκη: ΑΠΘ, Οργανισμός Ρυθμιστικού Σχεδίου και Προστασίας Περιβάλλοντος Θεσσαλονίκης και ΥΠΕΧΩΔΕ, 1995.
- *Στρατηγικό Σχέδιο Βιώσιμης Ανάπτυξης Θεσσαλονίκης, Σχέδιο Δράσης*, Γ. Καυκαλάς, Λ. Λαμπριανίδης και Ν. Παπαμίχος (συντονιστές), Θεσσαλονίκη: ΑΠΘ, Πανεπιστήμιο Μακεδονίας, Οργανισμός Ρυθμιστικού Σχεδίου και Προστασίας Περιβάλλοντος Θεσσαλονίκης, 2000.
- *Πρόταση για το Στρατηγικό Σχέδιο για τη βιώσιμη ανάπτυξη της Θεσσαλονίκης: Άξονες και δράσεις προτεραιότητας 2010. Αποτελέσματα του κοινωνικού διαλόγου*, Θεσσαλονίκη: Υπουργείο Μακεδονίας Θράκης, Περιφέρεια Κεντρικής Μακεδονίας, Οργανισμός Θεσσαλονίκης, 2002.



Πηγές

Διαφάνεια 9

ΑΠΘ-Τομέας Πολεοδομίας Χωροταξίας και Περιφερειακής Ανάπτυξης, ΥΠΕΧΩΔΕ και Οργανισμός Ρυθμιστικού Θεσσαλονίκης – Απρίλιος 1995
/ Copyright

Διαφάνειες 14, 15, 16

ΕΜΧΑ-GIS, Ερευνητική Μονάδα Χωρικής Ανάπτυξης, Τομέας Πολεοδομίας Χωροταξίας και Περιφερειακής Ανάπτυξης, Πολυτεχνική Σχολή ΑΠΘ

Διαφάνεια 18

ΕΜΧΑ-GIS, Ερευνητική Μονάδα Χωρικής Ανάπτυξης, Τομέας Πολεοδομίας Χωροταξίας και Περιφερειακής Ανάπτυξης, Πολυτεχνική Σχολή ΑΠΘ





Τέλος Μαθήματος

Επεξεργασία: Τάσιου Στεφάνια
Θεσσαλονίκη, Ιούνιος 2015



Ευρωπαϊκή Ένωση
Ευρωπαϊκό Κοινωνικό Ταμείο



ΥΠΟΥΡΓΕΙΟ ΠΑΙΔΕΙΑΣ & ΘΡΗΣΚΕΥΜΑΤΩΝ, ΠΟΛΙΤΙΣΜΟΥ & ΑΘΛΗΤΙΣΜΟΥ
ΕΙΔΙΚΗ ΥΠΗΡΕΣΙΑ ΔΙΑΧΕΙΡΙΣΗΣ

Με τη συγχρηματοδότηση της Ελλάδας και της Ευρωπαϊκής Ένωσης



ΕΣΠΑ
2007-2013
πρόγραμμα για την ανάπτυξη
ΕΥΡΩΠΑΪΚΟ ΚΟΙΝΩΝΙΚΟ ΤΑΜΕΙΟ

