



# Εργαστήριο Χωροταξικού Σχεδιασμού

Διδακτική ομάδα: Ελένη Ανδρικοπούλου, Γρηγόρης Καυκαλάς  
Τμήμα Αρχιτεκτόνων Μηχανικών

## 10<sup>η</sup> Διάλεξη

### Όραμα βιώσιμης χωρικής ανάπτυξης

Εισήγηση: Ελένη Ανδρικοπούλου



Ευρωπαϊκή Ένωση  
Ευρωπαϊκό Κοινωνικό Ταμείο

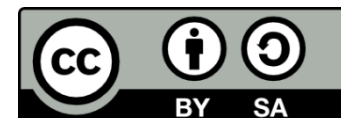


ΕΠΙΧΕΙΡΗΣΙΑΚΟ ΠΡΟΓΡΑΜΜΑ  
ΕΚΠΑΙΔΕΥΣΗ ΚΑΙ ΔΙΑ ΒΙΟΥ ΜΑΘΗΣΗ  
*επένδυση στην κοινωνία της γνώσης*  
ΥΠΟΥΡΓΕΙΟ ΠΑΙΔΕΙΑΣ & ΘΡΗΣΚΕΥΜΑΤΩΝ, ΠΟΛΙΤΙΣΜΟΥ & ΑΘΛΗΤΙΣΜΟΥ  
ΕΙΔΙΚΗ ΥΠΗΡΕΣΙΑ ΔΙΑΧΕΙΡΙΣΗΣ

Με τη συγχρηματοδότηση της Ελλάδας και της Ευρωπαϊκής Ένωσης



ΕΣΠΑ  
2007-2013  
πρόγραμμα για την ανάπτυξη  
ΕΥΡΩΠΑΪΚΟ ΚΟΙΝΩΝΙΚΟ ΤΑΜΕΙΟ



# Άδειες Χρήσης

- Το παρόν εκπαιδευτικό υλικό υπόκειται σε άδειες χρήσης Creative Commons.
- Για εκπαιδευτικό υλικό, όπως εικόνες, που υπόκειται σε άλλου τύπου άδειας χρήσης, η άδεια χρήσης αναφέρεται ρητώς.



# Χρηματοδότηση

- Το παρόν εκπαιδευτικό υλικό έχει αναπτυχθεί στα πλαίσια του εκπαιδευτικού έργου του διδάσκοντα.
- Το έργο «Ανοικτά Ακαδημαϊκά Μαθήματα στο Αριστοτέλειο Πανεπιστήμιο Θεσσαλονίκης» έχει χρηματοδοτήσει μόνο τη αναδιαμόρφωση του εκπαιδευτικού υλικού.
- Το έργο υλοποιείται στο πλαίσιο του Επιχειρησιακού Προγράμματος «Εκπαίδευση και Δια Βίου Μάθηση» και συγχρηματοδοτείται από την Ευρωπαϊκή Ένωση (Ευρωπαϊκό Κοινωνικό Ταμείο) και από εθνικούς πόρους.



# ΣΚΟΠΟΪ

Η διάλεξη θέτει το πλαίσιο για τη διατύπωση της πρότασης που θα επιχειρήσουν οι φοιτητικές ομάδες στη δεύτερη φάση του θέματος με σκοπό τη διατύπωση ενός «*Στρατηγικού Σχεδίου για τη Βιώσιμη Ανάπτυξη της Μητροπολιτικής Περιοχής Θεσσαλονίκης*».

Η διάλεξη συνοψίζει στην αρχή το περιεχόμενο της πρότασης (βλ. Φυλλάδιο Οδηγιών 4), προχωρά στον τρόπο με τον οποίο θα διατυπωθεί το όραμα και το πέρασμα από τη διάγνωση στους στόχους, παρουσιάζει τις στρατηγικές προτεραιότητες προηγούμενων σχεδίων για τη Θεσσαλονίκη και κλείνει με παραδείγματα από φοιτητικές εργασίες προηγούμενων εξαμήνων.



# Περιεχόμενα της τελικής έκθεσης

## ΜΕΡΟΣ Β

### *A. Στρατηγικό Σχέδιο για τη βιώσιμη ανάπτυξη της μητροπολιτικής περιοχής Θεσσαλονίκης*

#### *A.1. Όραμα και Στρατηγικές προτεραιότητες*

Διατύπωση του οράματος με αφετηρία το τρίπτυχο της βιώσιμης ανάπτυξης και των στρατηγικών προτεραιοτήτων που εξειδικεύουν το χαρακτήρα του (περίπου 500 λέξεις)

#### *A.2. Στόχοι*

Παρουσίαση των στόχων που προκύπτουν από τη Διάγνωση και εξειδικεύουν τις στρατηγικές προτεραιότητες και το συνολικό όραμα (περίπου 1000 λέξεις)

#### *A.3. Διαγραμματική παρουσίαση οράματος, στρατηγικών προτεραιοτήτων και στόχων*

Παρουσίαση με τη μορφή διαγράμματος της συνολικής πρότασης

### *B. Σχέδια και χωρικές αναπαραστάσεις*

Απεικόνιση των χωρικών πλευρών του οράματος, των προτεραιοτήτων και των στόχων

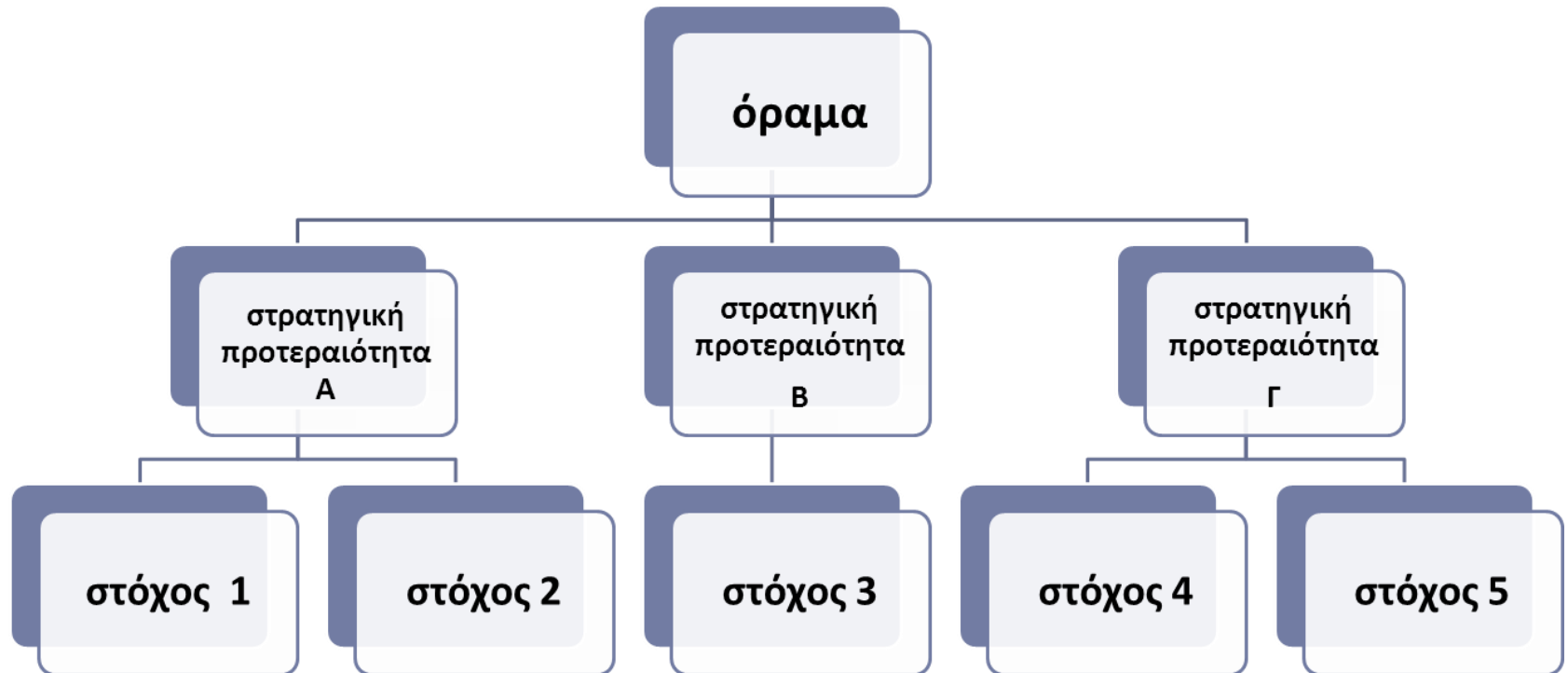
### *Γ. Επίλογος*

Εκτιμούμενες αντιδράσεις των εμπλεκόμενων φορέων στην πρόταση. Βασικές παράμετροι που θα εμποδίσουν ή θα διευκολύνουν την υλοποίηση της πρότασης και αναμενόμενη κατανομή του κόστους και του οφέλους που θα προκύψουν (περίπου 500 λέξεις)

Το συνολικό **μέγεθος του κειμένου της τελικής έκθεσης δεν θα ξεπερνά τις 5.000 λέξεις**



# Η δομή της ΠΡΟΤΑΣΗΣ σε διάγραμμα: Όραμα, Στρατηγικές Προτεραιότητες και Στόχοι



# Η διατύπωση του οράματος (1/3)

## Οι τρεις συνιστώσες της βιώσιμης ανάπτυξης

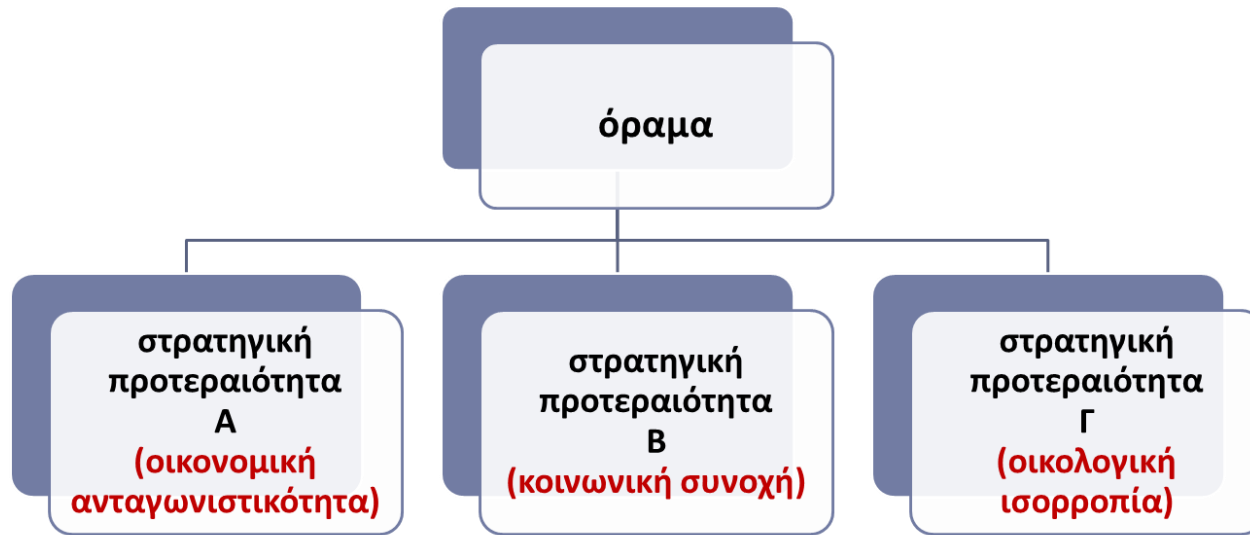
Η κοινή αφετηρία όλων των φοιτητικών ομάδων για το **όραμα** και τη μελλοντική εικόνα της μητροπολιτικής περιοχής Θεσσαλονίκης με ορίζοντα το έτος 2022 στηρίζεται στο **τρίπτυχο της βιώσιμης ανάπτυξης**



# Η διατύπωση του οράματος (2/3)

## Διάγραμμα: Όραμα και Στρατηγικές Προτεραιότητες

Οι στρατηγικές προτεραιότητες εξειδικεύουν το όραμα και τις βασικές συνιστώσες του (τρίπτυχο της βιώσιμης ανάπτυξης) και προσδιορίζουν τις κατευθύνσεις που θα πρέπει να ακολουθηθούν προκειμένου να υλοποιηθεί το όραμα





# Η διατύπωση του οράματος (3/3)

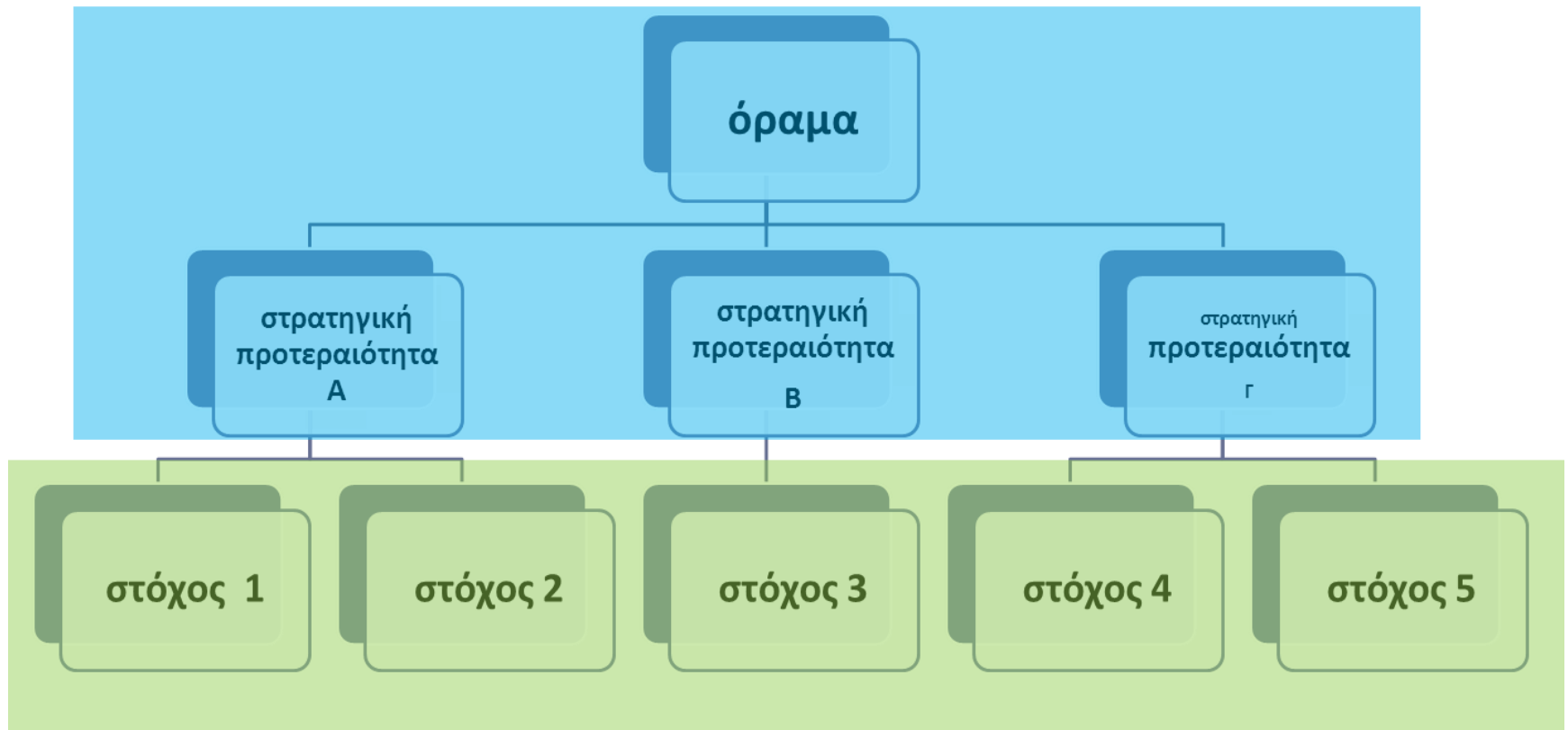
## Στρατηγικές Προτεραιότητες

- Οι φοιτητικές ομάδες θα πρέπει να δώσουν στη σύνθεση όραμα και στρατηγικές προτεραιότητες έναν πιο συγκεκριμένο χαρακτήρα,
- ανάλογα με το πώς αντιλαμβάνονται τη μελλοντική εικόνα της μητροπολιτικής περιοχής
- και λαμβάνοντας υπόψη και τον ιδιαίτερο τομέα που έχουν αναλάβει.
  
- Μπορούν να ξεκινήσουν σχηματίζοντας ελεύθερα την εικόνα του μέλλοντος,
- αρχίζοντας από αυτά που θεωρούν ως κρίσιμα ζητήματα που θα πρέπει να έχουν διορθωθεί ή να έχουν αλλάξει μέχρι το 2022.



# Το πέρασμα από τη Διάγνωση στους Στόχους (1/4)

## Διάγραμμα: Όραμα, Στρατηγικές Προτεραιότητες και Στόχοι



# Το πέρασμα από τη Διάγνωση στους Στόχους (2/4)

## Οι Στόχοι

- Οι στόχοι συναρτώνται άμεσα με το συγκεκριμένο θέμα που έχει αναλάβει κάθε φοιτητική ομάδα. Οι επιλογές των στόχων,
  - αφενός **προκύπτουν από τη Διάγνωση** και εκφράζουν τις εναλλακτικές στρατηγικές με βάση τις προοπτικές και τις τάσεις της υπάρχουσας κατάστασης και
  - αφετέρου **εξειδικεύουν** και δίνουν ουσιαστικό περιεχόμενο στις **στρατηγικές προτεραιότητες** και το συνολικό **όραμα**.
- Οι στόχοι θα αναρτηθούν στο διάγραμμα κάτω από τις αντίστοιχες στρατηγικές προτεραιότητες και θα περιγραφούν αναλυτικά σε κείμενο.
- Στο κείμενο θα αιτιολογηθεί τόσο η σημασία τους σε σχέση τις δυνατότητες που διαφαίνονται από τη Διάγνωση όσο και η θέση τους στο πλαίσιο των στρατηγικών προτεραιοτήτων.



# Το πέραςμα από τη Διάγνωση στους Στόχους (3/4)

## Η σύνθεση: Όραμα – Στρατηγικές Προτεραιότητες – Στόχοι

Η τελική πρόταση του στρατηγικού σχεδίου είναι η σύνθεση οράματος, στρατηγικών προτεραιοτήτων και στόχων, όπως καταγράφεται συνοπτικά στο **διάγραμμα**.

Η εργασία κάθε ομάδας στη σύνθεση της πρότασης συνίσταται:

- αφενός, στην **επιλογή των επιθυμητών στόχων** οι οποίοι συνδέονται με την ανάλυση της υπάρχουσας κατάστασης και την αντίστοιχη διάγνωση στην οποία έχει καταλήξει και,
- αφετέρου, στο να δώσει ένα **πιο συγκεκριμένο περιεχόμενο στο γενικό όραμα** της βιώσιμης ανάπτυξης.

Η τελική πρόταση θα αξιολογηθεί σε σχέση με την εσωτερική συνοχή και συνέπεια της στο πλαίσιο των προδιαγραφών που θέτει το μάθημα.



# Το πέραςμα από τη Διάγνωση στους Στόχους (4/4)

## Παρατηρήσεις

1. Ο χαρακτήρας της πρότασης φτάνει μέχρι και τον ορισμό του στόχου αλλά **όχι και των συγκεκριμένων δράσεων, μέτρων και έργων εφαρμογής**. Η εξειδίκευση των στόχων σε έργα και μέτρα αποτελεί αντικείμενο ενός επόμενου σταδίου σχεδιασμού, αφού πρώτα οριστικοποιηθεί μετά τη διαβούλευση η τελική μορφή του στρατηγικού σχεδίου.
2. Το παράδειγμα διαγραμματικής παρουσίασης δεν είναι δεσμευτικό ως προς τον **αριθμό των στόχων** στους οποίους θα εξειδικεύεται κάθε στρατηγική προτεραιότητα ή τον αριθμό των προτεραιοτήτων με την προϋπόθεση ότι καλύπτονται και οι τρεις συνιστώσες της βιώσιμης ανάπτυξης.
3. Στην τελική μορφή του διαγράμματος οι λέξεις ‘όραμα’, ‘στρατηγική προτεραιότητα’ και ‘στόχος’ θα πρέπει να αποκτήσουν συγκεκριμένο περιεχόμενο που θα **αντιστοιχεί στα χαρακτηριστικά** του οράματος, των προτεραιοτήτων και στόχων της πρότασης κάθε ομάδας.



---

# Οι στρατηγικές προτεραιότητες του Νέου Ρυθμιστικού Σχεδίου



# Οι στρατηγικές προτεραιότητες του νέου Ρυθμιστικού Σχεδίου Θεσσαλονίκης 2014

Το νέο Ρυθμιστικό Σχέδιο Θεσσαλονίκης, στα πλαίσια της εθνικής και ευρωπαϊκής αναπτυξιακής και χωρικής πολιτικής, έχει τους ακόλουθους στρατηγικούς στόχους.

- (α) Προώθηση της ανάπτυξης, ανταγωνιστικότητας και καινοτομίας και ενίσχυση της διεθνοποίησης **(οικονομική συνιστώσα)**
- (β) Προώθηση της χωρικής και της κοινωνικής συνοχής, και βελτίωση της ποιότητας ζωής **(κοινωνική συνιστώσα)**
- (γ) Εξασφάλιση της οικολογικής ισορροπίας, και προστασία φυσικών και πολιτιστικών πόρων **(περιβαλλοντική συνιστώσα)**



---

# Οι στρατηγικές προτεραιότητες του Στρατηγικού Σχεδίου Βιώσιμης Ανάπτυξης





# Οι στρατηγικές προτεραιότητες του Στρατηγικού Σχεδίου Βιώσιμης Ανάπτυξης της Θεσσαλονίκης (2002) (1/5)

Οι στρατηγικές προτεραιότητες του Στρατηγικού Σχεδίου (2002) σχηματίζονται στους παρακάτω άξονες:

- Διεθνής ρόλος – συνοχή εθνικού χώρου
- Ανταγωνιστικότητα – καινοτομία
- Κοινωνική συνοχή – ίσες ευκαιρίες
- Οικολογική ισορροπία – ποιότητα ζωής

Στη συνέχεια παρουσιάζονται οι στρατηγικές προτεραιότητες ανά άξονα



# Οι στρατηγικές προτεραιότητες του Στρατηγικού Σχεδίου Βιώσιμης Ανάπτυξης της Θεσσαλονίκης (2002) (2/5)

## Διεθνής ρόλος – συνοχή εθνικού χώρου

- Η διεθνοποίηση της πόλης είναι μια ιστορική δυνατότητα με πολλές εκδοχές και αποτελεί τη **συνισταμένη των προσπαθειών που καταβάλλονται και των προτεραιοτήτων που επιδιώκονται από μια πλειάδα θεσμικών υποκειμένων (επιχειρήσεων, φορέων, κ.λπ.)** τα οποία συνεισφέρουν διαφορετικά στο κόστος και αναμένουν διαφορετικά οφέλη από κάθε βήμα που πραγματοποιείται. Σε όλες τις περιπτώσεις όμως η διεύρυνση του διεθνούς ρόλου της Θεσσαλονίκης συναρτάται με την ουσιαστική συμβολή της στη συμπληρωματική και ισόρροπη ανάπτυξη του εθνικού χώρου, διαχέοντας τα αναπτυξιακά οφέλη στο σύνολο των περιφερειών της Βόρειας Ελλάδας. **Ο διεθνής μητροπολιτικός χαρακτήρας της Θεσσαλονίκης αποτελεί κατ' αυτόν τον τρόπο έναν κεντρικό άξονα προτεραιότητας για το Στρατηγικό Σχέδιο.**



# Οι στρατηγικές προτεραιότητες του Στρατηγικού Σχεδίου Βιώσιμης Ανάπτυξης της Θεσσαλονίκης (2002) (3/5)

## Ανταγωνιστικότητα - καινοτομία

- Καθοριστικό στοιχείο για το επίπεδο ανάπτυξης της πόλης είναι η **ικανότητα προσαρμογής του αστικού συστήματος στις νέες τεχνολογικές δυνατότητες μέσω της εισαγωγής καινοτομιών σε όλα τα επίπεδα**, με στόχο την αύξηση της ανταγωνιστικότητάς του. Αυτό συνεπάγεται ότι η ικανότητα της πόλης να ανταποκριθεί στις νέες συνθήκες ανταγωνισμού θα πρέπει να στηριχθεί στη συνέργια των προσπαθειών του δημόσιου και ιδιωτικού τομέα, ούτως ώστε η επιχειρηματική δραστηριότητα να λειτουργεί σε **ένα περιβάλλον που ευνοεί και υποστηρίζει ενεργά τη συνεργασία, τα επιχειρηματικά δίκτυα και τις πρωτοβουλίες καινοτομίας**.



## Κοινωνική συνοχή – ίσες ευκαιρίες

- Η διατήρηση της κοινωνικής συνοχής έχει αναδειχθεί ως ένα **κεντρικό και κρίσιμο ζήτημα** για την ανάπτυξη των ευρωπαϊκών πόλεων μέσα στις νέες συνθήκες της παγκόσμιας οικονομίας. Οι **αντιθέσεις και ανισότητες** που δημιουργούνται κατά την αναπτυξιακή διαδικασία θέτουν σε δοκιμασία την κοινωνική συνοχή. **Επιδίωξη του Στρατηγικού Σχεδίου είναι η εξασφάλιση ισότιμης πρόσβασης στην παραγωγή και διανομή του αναπτυξιακού αποτελέσματος, τις νέες υποδομές, τις εξυπηρετήσεις και τις γνώσεις, ούτως ώστε να καταπολεμηθεί ο κοινωνικός αποκλεισμός και η περιθωριοποίηση αδύναμων κοινωνικών ομάδων.**



# Οι στρατηγικές προτεραιότητες του Στρατηγικού Σχεδίου Βιώσιμης Ανάπτυξης της Θεσσαλονίκης (2002) (5/5)

## Οικολογική ισορροπία - ποιότητα ζωής

- Η βελτίωση της ποιότητας ζωής και η εξασφάλιση της **οικολογικής ισορροπίας**, συμπεριλαμβάνοντας τόσο τους **φυσικούς πόρους** όσο και την **πολιτιστική κληρονομιά**, αποτελεί πλέον κεντρική επιδίωξη της αναπτυξιακής διαδικασίας. Η επανάκτηση της σχέσης του φυσικού στοιχείου με το τεχνητό στοιχείο της πόλης αποτελεί προϋπόθεση για την προώθηση της βιώσιμης ανάπτυξης. Για το σκοπό αυτό η **πόλη θα πρέπει να θεωρηθεί ως ενιαίο σύστημα με την ευρύτερη περιοχή της**, ενώ η **διάγνωση της κατάστασης του φυσικού περιβάλλοντος αποτελεί το πρώτο βήμα** για την κατανόηση και αντιμετώπιση των προβλημάτων.



# Στρατηγικό Σχέδιο Βιώσιμης Ανάπτυξης Θεσσαλονίκης (2002) Προοπτικές και Σενάρια Ανάπτυξης

- **Διεθνές κέντρο και πύλη της Ευρώπης** που αξιοποιεί τη γεωγραφική θέση της πόλης ώστε να αναδειχθεί σε κέντρο πολιτικού σχεδιασμού και οικονομικής επιρροής (π.χ. βάση της ανασυγκρότησης της περιοχής, Ευρωπαϊκοί οργανισμοί, Παρευξείνια Τράπεζα, κ.λπ.)
- **Πόλος συνοχής και ανάπτυξης του Βορειοελλαδικού χώρου**, ώστε με τη διάχυση της αναπτυξιακής δυναμικής στην ευρύτερη περιφέρεια, να επιτευχθεί η σύγκλιση με τα περισσότερο αναπτυγμένα διαμερίσματα της χώρας (π.χ. ισόρροπη ανάπτυξη και άξονας Εγνατίας)
- **Κέντρο εξειδικευμένων τριτογενών υπηρεσιών** με ενισχυμένη θέση στο πλαίσιο του ανταγωνισμού των πόλεων ώστε να αναδειχθεί σε κόμβο του ευρωπαϊκού δικτύου αστικών κέντρων (π.χ. κέντρο τριτογενών δραστηριοτήτων, πόλος έρευνας και καινοτομίας, πολιτιστικό κέντρο κ.ά.)
- **Μητροπολιτικό κέντρο με πολύ-πολιτισμικό χαρακτήρα** που συνδυάζεται με έντονη πληθυσμιακή αύξηση ως συνέπεια μιας αυτοδύναμης αναπτυξιακής δυναμικής και των εξελίξεων στη Βαλκανική –κυρίως– ενδοχώρα.



# Ένα όραμα για την ανάπτυξη της Θεσσαλονίκης

Από το βιβλίο:

Γ. Καυκαλάς, Θεσσαλονίκη. Μείωση της Μονοκεντρικότητας στο  
Πολεοδομικό Συγκρότημα και ο Ρόλος του Τριτογενούς Τομέα,  
ΥΠΕΧΩΔΕ – ΟΡΘΕ, εκδόσεις Ζήτη, 1999, σελ. 178-181



# Ένα όραμα για την ανάπτυξη της Θεσσαλονίκης (1/9)

Το να μλήσει κανείς για ένα σύγχρονο όραμα ανάπτυξης μιας πόλης όπως η Θεσσαλονίκη είναι ιδιαίτερα δύσκολο αλλά και απόλυτα αναγκαίο, προκειμένου να αποκτήσουν οι πολλές και επίπονες προσπάθειες που καταβάλλονται για την ανάπτυξη και την ποιότητα ζωής έναν άξονα και μια προοπτική που θα προσανατολίζει, θα δίνει πνοή, θα αξιοποιεί και θα πολλαπλασιάζει τα θετικά αποτελέσματα για τους κατοίκους, τις επιχειρήσεις και τους επισκέπτες της πόλης. Το όραμα για τη σύγχρονη πόλη θα πρέπει να συνθέτει τρία διαφορετικά επίπεδα προσέγγισης της καθημερινής ζωής και των επεμβάσεων στην οργάνωση της.

- ◆ Το πρώτο επίπεδο αφορά τον *ανθρωποκεντρικό χαρακτήρα* της και τον προσανατολισμό των τεχνικών παρεμβάσεων στη δημιουργία των προϋποθέσεων για την υποδοχή όλου του φάσματος των σχέσεων του πολίτη με το αστικό περιβάλλον και την ταυτόχρονη ενίσχυση των μηχανισμών κοινωνικής συνοχής και των όρων οικονομικής ανάπτυξης.





# Ένα όραμα για την ανάπτυξη της Θεσσαλονίκης (2/9)

- ◆ Το δεύτερο επίπεδο αφορά **τη σύνδεση του τοπικού με το διεθνές** στα πλαίσια της οποίας θα πρέπει η πόλη να αποτελέσει έναν αναβαθμισμένο κόμβο του διεθνούς συστήματος, αναλαμβάνοντας ηγετικό ρόλο στην οργάνωση της βαλκανικής ενδοχώρας, ως διεθνής Ευρωπαϊκή πύλη, ενώ παράλληλα θα πρέπει να παραμείνει ένα ισχυρό τοπικό σύστημα με εσωτερική συνοχή και με σαφή κοινωνικά, οικονομικά και πολιτιστικά χαρακτηριστικά.
- ◆ Τέλος, το τρίτο στοιχείο αφορά **την ευαισθησία της σχέσης με τη φύση και το περιβάλλον** που πρέπει να εκφράζει η σύγχρονη πόλη με την αξιοποίηση των φυσικών και ενεργειακών πόρων, έτσι ώστε να εξασφαλίζεται η απαραίτητη ισορροπία στα πλαίσια μιας βιώσιμης ή αειφόρου ανάπτυξης, η οποία σέβεται την ποιότητα της καθημερινής ζωής του πολίτη, χωρίς να υπονομεύει τις προοπτικές ανάπτυξης και διαβίωσης των μελλοντικών γενεών.



# Ένα όραμα για την ανάπτυξη της Θεσσαλονίκης (3/9)

*Μιλάμε λοιπόν για το όραμα μιας πόλης με τοπική ταυτότητα και διεθνή εμβέλεια, με ανθρώπινο και φιλικό δημόσιο χώρο και δημοκρατική λειτουργία, με υψηλή ποιότητα ζωής και σεβασμό στο περιβάλλον. Μια πόλη που δρα τοπικά αλλά σκέφτεται παγκόσμια.*

Σε αυτό το πλαίσιο μπορούν να διακριθούν ορισμένοι βασικοί άξονες οι οποίοι συνδέτουν μια κεντρική προγραμματική αντίληψη όπως προσδιορίζεται από τις συνιστώσες του οράματος για μια βιώσιμη πόλη. Οι άξονες αυτοί προτείνονται στη συνέχεια ως πυλώνες άρθρωσης των προτάσεων που αναφέρονται στον τριτογενή με τις γενικότερες στρατηγικές επιλογές για την ανάπτυξη της πόλης.



# Ένα όραμα για την ανάπτυξη της Θεσσαλονίκης (4/9)

## Η Οικολογική Πόλη

Οι αρχές της βιώσιμης ανάπτυξης θα πρέπει να εξασφαλίζουν την υλοποίηση του οράματος μιας οικολογικά ευαίσθητης και φιλικής πόλης που χαρακτηρίζεται από την οικονομία και την ανακύκλωση των ενεργειακών και λοιπών φυσικών πόρων. Το πρόγραμμα θα συμπεριλάβει εδώ όλες τις απαραίτητες δράσεις εξασφάλισης της τεχνικής υποδομής για την περιβαλλοντική αναβάθμιση της πόλης (π.χ. βασικά δίκτυα ύδρευσης-αποχέτευσης, έργα διαχείρισης βιομηχανικών αποβλήτων, βιολογικός καθαρισμός, διαχείριση απορριμμάτων, κλπ.) αλλά και τις απαραίτητες συμπληρωματικές δράσεις (π.χ. τεκμηρίωσης και πληροφόρησης, κατάρτισης και ευαισθητοποίησης των πολιτών, καινοτόμες και παραδειγματικές πρωτοβουλίες, κλπ.). Η αναδιοργάνωση των κυκλοφοριακών δικτύων και των συγκοινωνιών, έτσι ώστε να ελαχιστοποιηθούν οι περιβαλλοντικές επιπτώσεις και οι μετακινήσεις, αποτελεί κεντρικό άξονα για μια βιώσιμη πόλη (π.χ. η παράκαμψη του κέντρου, η περιμετρική στάθμευση των αυτοκινήτων, η ανάπτυξη συστημάτων συγκοινωνιών σε σταθερή τροχιά, κλπ.)





# Ένα όραμα για την ανάπτυξη της Θεσσαλονίκης (5/9)

## Η Διεθνής Πόλη

Η Θεσσαλονίκη ως πύλη της Ελλάδας και της Ευρώπης στην Ανατολική Μεσόγειο και την Βαλκανική ενδοχώρα θα πρέπει να αποκτήσει κατά προτεραιότητα όλα εκείνα τα χαρακτηριστικά τα οποία την καθιστούν ικανή να παίζει αυτό τον ρόλο. Οι διεθνείς συνδέσεις και οι νέες υποδομές θα πρέπει να αποτελέσουν τον κεντρικό πυρήνα μιας δραστηκής παρέμβασης (π.χ. ο εκσυγχρονισμός και επέκταση του λιμανιού και του αεροδρομίου, η ολοκλήρωση των κυκλοφοριακών συνδέσεων και κόμβων, η δημιουργία νέων σιδηροδρομικών και οδικών μεταφορών ολοκληρωμένου χαρακτήρα, κλπ.) που θα αλλάξει την εμβέλεια και την ακτινοβολία της πόλης. Παράλληλα απαιτείται η στήριξη όλων των απαραίτητων υπηρεσιών προς τους τοπικούς παραγωγούς (π.χ. μέσω της δημιουργίας κέντρων παροχής υπηρεσιών, προώθησης των εξαγωγών, ανάληψης μέρους του επιχειρηματικού κινδύνου, βαλκανικό κέντρο εμπορευμάτων, κλπ.) που θα επιτρέψουν την ισχυρή δικτύωση και θωράκιση της παραγωγικής δομής της πόλης απέναντι στο μεταβαλλόμενο διεθνές περιβάλλον και θα στηρίξουν την ειρηνική οικονομική διεξόδου στην βαλκανική ενδοχώρα.



# Ένα όραμα για την ανάπτυξη της Θεσσαλονίκης (6/9)

## Η Τεχνολογική Πόλη

Οι απαιτήσεις μίας σύγχρονης ανταγωνιστικής πόλης περιλαμβάνουν την ριζική ανανέωση και εκσυγχρονισμό των βασικών υποδομών για την παραγωγή, μεταφορά, προσαρμογή και εφαρμογή των νέων προϊόντων υψηλής τεχνολογίας της πληροφορικής και των τηλεπικοινωνιών σε πολλούς τομείς της ζωής στην πόλη (π.χ. η δυνατότητα τηλε-εργασίας, τηλε-εκπαίδευσης και τηλε-ιατρικής, η ρύθμιση και ο σχεδιασμός των σηματοδοτών και των ροών με τη βοήθεια ψηφής τεχνολογίας, η δημιουργία πυλώνων τηλεπικοινωνιών (teleport) για τη διεθνή δικτύωση, ο εκσυγχρονισμός των τηλεπικοινωνιακών δικτύων και η γενίκευση της προσφοράς σύγχρονων υπηρεσιών (τηλε-αγορές, ενημέρωση κλπ.) με ευεργετικά αποτελέσματα στους υπόλοιπους άξονες και στόχους του προγράμματος. Κεντρικό ρόλο έχει η δικτύωση των φορέων τεχνολογικής αιχμής, όπως είναι οι μεγάλες επιχειρήσεις και τα ερευνητικά και εκπαιδευτικά κέντρα, με σκοπό τη δημιουργία πολλαπλών εστιών τεχνολογικής αναβάθμισης (π.χ. τεχνολογικά πάρκα, τεχνολογικά δίκτυα, βιομηχανικές και βιοτεχνικές περιοχές, Αγρόπολις Γεωργικής Σχολής, κλπ.).



# Ένα όραμα για την ανάπτυξη της Θεσσαλονίκης (7/9)

## Η Δημοκρατική Πόλη

Το ζητούμενο στο όραμα της σύγχρονης πόλης δεν είναι μόνο η τεχνολογική αναβάθμισή της και η απόκτηση ανταγωνιστικού προφίλ, αλλά η αναβάθμιση των κοινωνικών σχέσεων και η συνύπαρξη των κοινωνικών ομάδων χωρίς αποκλεισμούς και χωρίς φαινόμενα περιθωριοποίησης, με σκοπό την αυξημένη συνείδηση του ενεργού πολίτη που συμμετέχει στις διαδικασίες αναβάθμισης της πόλης και παράγει πρωτοβουλίες προς αυτή την κατεύθυνση. Για τον σκοπό αυτό θα πρέπει να αναληφθούν δράσεις οι οποίες θα ενισχύουν τη δημιουργία απασχόλησης στις περιοχές που έχουν αυξημένο πρόβλημα ανεργίας, θα ενισχύουν την ίση πρόσβαση στις ευκαιρίες εκπαίδευσης και απασχόλησης σε όλες τις ομάδες και κατηγορίες των κατοίκων και θα εγκαθιστούν μέσα και μηχανισμούς πληροφόρησης και συμμετοχής του πολίτη στη διαχείριση των αστικών προβλημάτων. Ο στόχος αυτός απαιτεί και την κατάλληλη δεσμική δωράκιση με τη ρητή ανάθεση του συντονισμού της μητροπολιτικής διαχείρισης σε έναν φορέα που, αν δεν αποτελεί ο ίδιος ένα δεσμό μητροπολιτικής αυτοδιοίκησης, θα πρέπει να συντίθεται από την αυτοδιοίκηση α' και β' βαθμού της ευρύτερης περιοχής.





# Ένα όραμα για την ανάπτυξη της Θεσσαλονίκης (8/9)

## Η Διαχρονική Πόλη

Η πόλη έχει πολλά πρόσωπα και περνά διαφορετικές περιόδους που εγγράφονται η μια πάνω στην άλλη. Η ιστορική μνήμη και ο πολιτισμός εγγράφονται τόσο στο παρελθόν όσο και στο παρόν και το μέλλον της πόλης. Η σημερινή πολιτιστική ταυτότητα της πόλης υπογραμμίζεται τόσο από τα μνημεία του παρελθόντος όσο και από τις χρήσεις και τις δραστηριότητες του σήμερα και τις δράσεις που σχεδιάζονται για το μέλλον. Πολιτισμός είναι η καθημερινή συμπεριφορά των πολιτών και η κατανόηση του ιστορικού βάθους και της ιστορικής συνέχειας των επιλογών τους. Στα πλαίσια αυτά θα πρέπει κανείς να δει σε αυτόν τον άξονα όλες τις δράσεις που συνδέονται με την ανάδειξη της ιστορικής μνήμης αλλά και της εγγραφής της στις σημερινές δραστηριότητες (π.χ. η ανάπλαση του ιστορικού κέντρου, η συμβολική και ουσιαστική διασύνδεση των αγορών διαφόρων ιστορικών περιόδων, η ανάδειξη των μνημείων και του περιβάλλοντα χώρου τους, η ανάπλαση οικιστικών συνόλων, ο σχεδιασμός αρχαιολογικών περιπάτων, ο επανασχεδιασμός της παραλιακής ζώνης, κλπ.), καθώς επίσης και τις δράσεις που στοχεύουν στην προβολή και συμπύκνωση πολιτιστικών δραστηριοτήτων (π.χ. μουσεία, θέατρα, αίθουσες μουσικών εκδηλώσεων, αποκατάσταση και επανάχρηση μνημείων ή κτιρίων και εργοστασίων, κλπ.). Οι δράσεις αυτές θα πρέπει να επιλεγούν και σχεδιαστούν με διαχρονική προοπτική.



# Ένα όραμα για την ανάπτυξη της Θεσσαλονίκης (9/9)

Η Θεσσαλονίκη, ως σύγχρονη ευρωπαϊκή πόλη, δεν μπορεί να προχωρήσει αποκλειστικά με τα εφόδια των προηγούμενων χρόνων όσον αφορά την τεχνολογική βάση, τις μορφές πολιτικής διαχείρισης, τη σχέση με το φυσικό και δομημένο περιβάλλον, τη σχέση με το ιστορικό παρελθόν, την αντιμετώπιση των προβλημάτων του παρόντος και τη θεμελίωση των προοπτικών του μέλλοντος. Οι πέντε άξονες που αναλύθηκαν προηγουμένως αποτελούν τα κομβικά σημεία μιας ολοκληρωμένης προγραμματικής αντίληψης που συνδέει ταυτόχρονα το όραμα μιας πόλης η οποία σέβεται το παρελθόν της, αξιοποιεί το παρόν και προγραμματίζει δυναμικά το μέλλον της. Οι άξονες αυτοί μπορούν να αποτελέσουν το όχημα που θα προσανατολίσει τους κατοίκους και τους φορείς της πόλης σε ένα ρεαλιστικό όραμα για την είσοδο της πόλης στον 21ο αιώνα.







# Παραδείγματα από φοιτητικές εργασίες

# Παραδείγματα poster από φοιτητικές εργασίες

Τα poster των φοιτητικών ομάδων προηγούμενων εξαμήνων έχουν την ιδιαιτερότητα ότι:

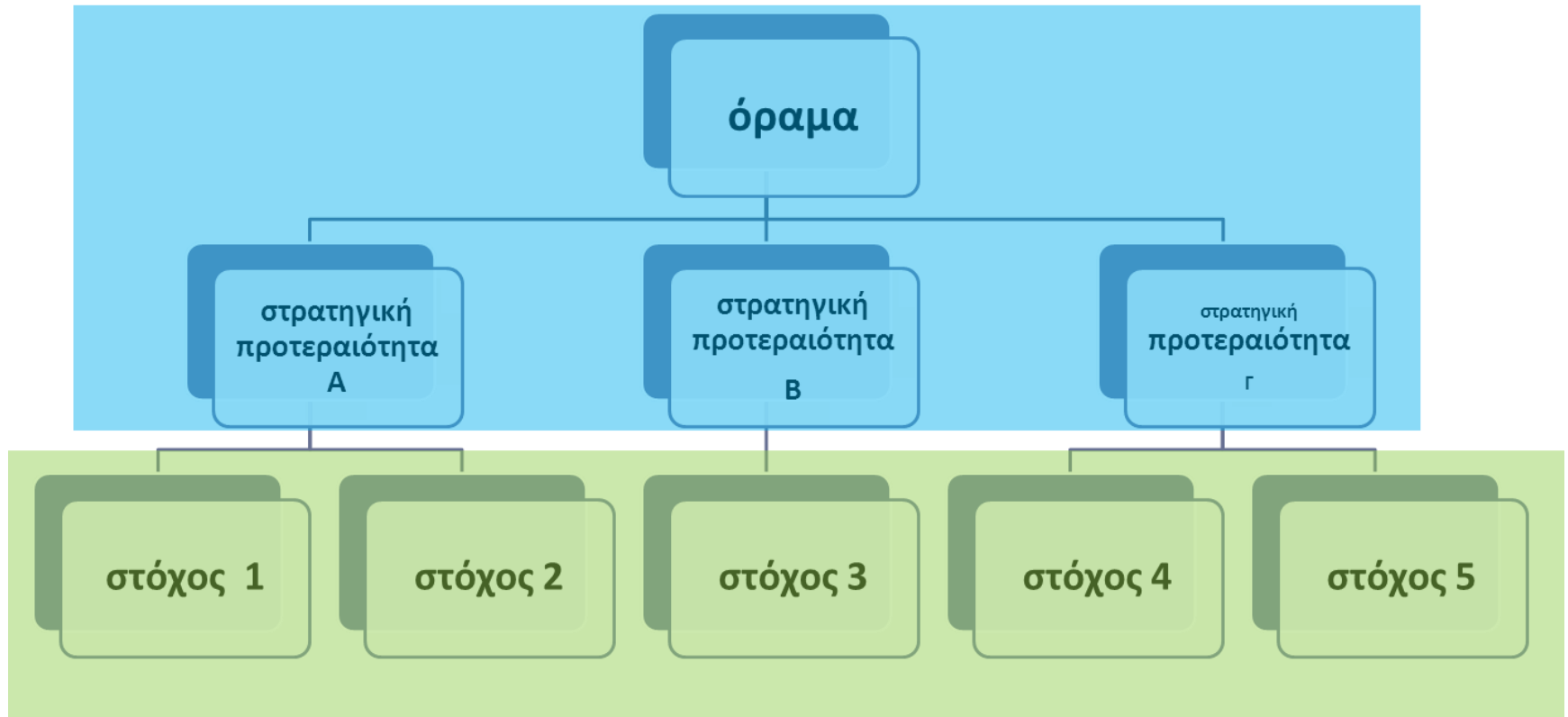
- παρουσιάζουν ένα **συνολικό όραμα** και τις αντίστοιχες **στρατηγικές προτεραιότητες** για τη μελλοντική εξέλιξη της μητροπολιτικής περιοχής στο σύνολο
- αλλά, η εργασία της κάθε ομάδας **ως προς τους στόχους** (και τη διάγνωση SWOT που προηγήθηκε) **εστιάζει σε έναν μόνον τομέα** π.χ. δημόσια μέσα μεταφοράς και ήπιες μορφές μετακίνησης, πολιτισμός και πολιτιστική κληρονομιά κλπ. (εξειδίκευση που αναφέρεται στο poster μαζί με τα ονόματα των μελών της ομάδας).

... για τα poster αυτού του εξαμήνου βλ. στο link

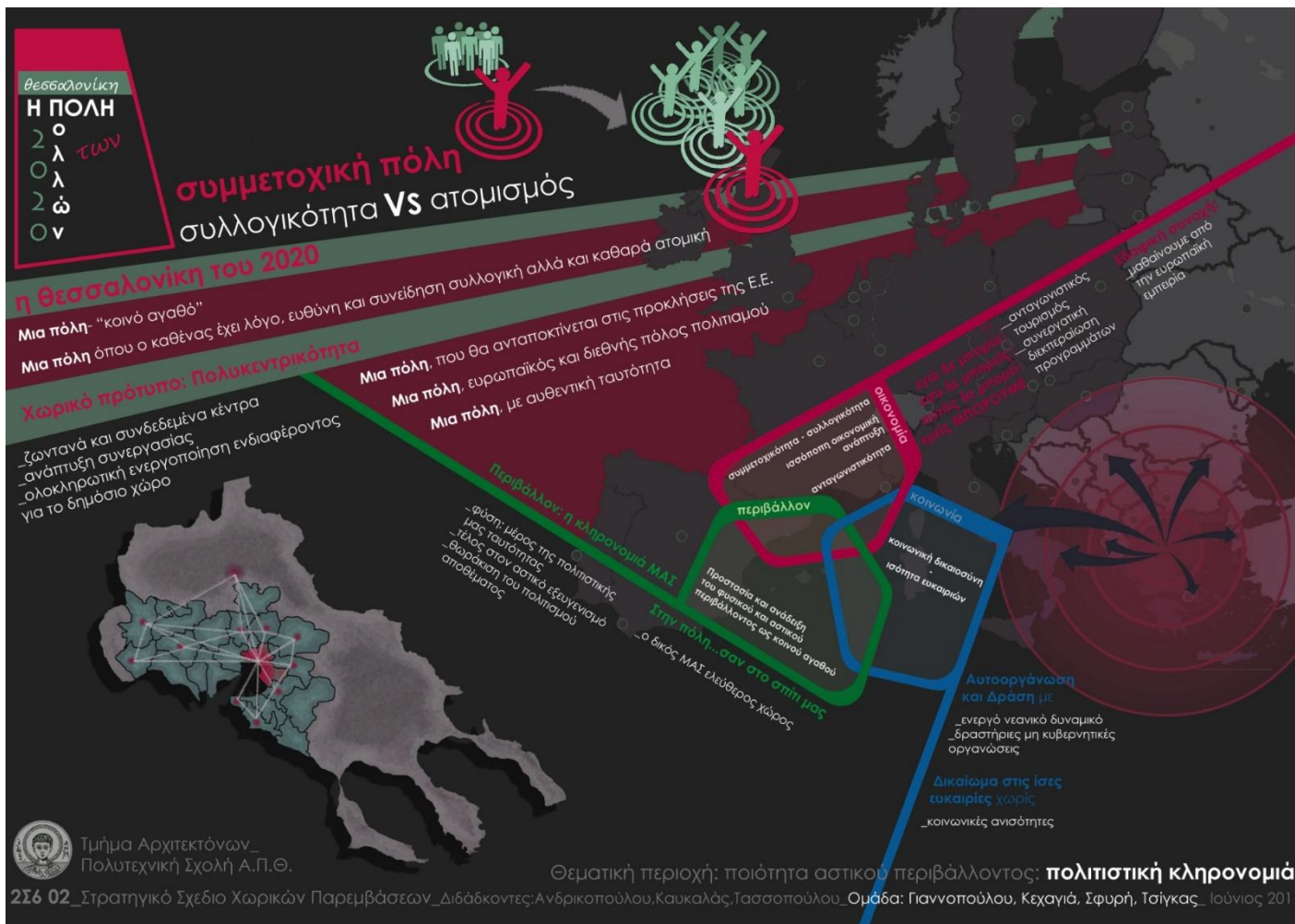
<http://gkafkala.webpages.auth.gr/site/εκπαιδευση/μαθηματα/προτασεις-φοιτητικων-ομαδων/>



# Διάγραμμα: Όραμα, Στρατηγικές Προτεραιότητες και Στόχοι



# Συλλογικότητα vs Ατομισμός



# Ένα ανοιχτό μουσείο





# Μια ανοιχτή πόλη

ΔΙΔΑΣΚΟΝΤΕΣ: Ε. ΑΝΔΡΙΚΟΠΟΥΛΟΥ\_Κ. ΚΑΥΚΑΛΑΣ\_ ΟΜΑΔΑ ΕΡΓΑΣΙΑΣ: ΚΑΡΑΜΠΟΥΡΝΙΩΤΗ ΑΛΕΞΑΝΔΡΑ\_ΚΑΡΓΙΟΥ ΕΙΡΗΝΗ\_ΠΑΣΧΑΛΗ ΑΙΜΙΛΙΑ\_ΤΣΙΡΟΓΙΑΝΝΗ ΧΑΪΔΗ  
ΑΡΙΣΤΟΤΕΛΕΙΟ ΠΑΝΕΠΙΣΤΗΜΙΟ ΘΕΣΣΑΛΟΝΙΚΗΣ\_ΠΟΛΥΤΕΧΝΙΚΗ ΣΧΟΛΗ\_ΤΜΗΜΑ ΑΡΧΙΤΕΚΤΟΝΩΝ  
2Σ602\_ΣΤΡΑΤΗΓΙΚΟ ΣΧΕΔΙΟ ΧΩΡΙΚΩΝ ΠΑΡΕΜΒΑΣΕΩΝ\_ΕΑΡΙΝΟ ΕΞΑΜΗΝΟ

## Θεσσαλονίκη 2020...

## ...μια ανοιχτή πόλη

συμπαγής-πολυκεντρική

Μια πόλη με επαρκή ανάπτυξη όλων των περιφερειακών και εκτός κέντρου περιοχών της, με πόλους ενδιαφέροντος και ελεγχόμενη εξάπλωση των λειτουργιών (οικονομικών, κοινωνικών, οικιστικών) γύρω από αυτούς.

### στρατηγικές προτεραιότητες - στόχοι

δημιουργική-αναγνωρίσιμη

δίκαιη-ανοιχτή-συμμετοχική

φίλικη-ελκυστική

Μια πόλη που θα αξιοποιεί το δικό της ανθρώπινο δυναμικό και τα ιδιαίτερα δυνατά της σημεία για την ανανέωση της ανταγωνιστικότητας της και κατ'επέκταση του ρόλου της στη νηπειοανατολική Ευρώπη και τα Βαλκάνια και θα προσελκύει νέο δυναμικό και επενδύσεις.

Μια πόλη που ενθαρρύνει την κοινωνική ισότητα, ενισχύει την συμμετοχή στη λήψη αποφάσεων και την αλληλεγγύη πρωτοβουλιών και στοχεύει στη διαμόρφωση μιας νέας αντίληψης για το "διαφορετικό" και τη δυνατότητα προσέλευσης και ενσωμάτωσης νέου ανθρώπινου δυναμικού.

Μια πόλη που θα αναδείξει το φυσικό της περιβάλλον και το πολιτιστικό και ιστορικό της κεντρικό, έτσι ώστε να αναβαθμίσει την ποιότητα ζωής των κατοίκων της καθώς και να αποτλέσει πόλο έλξης.

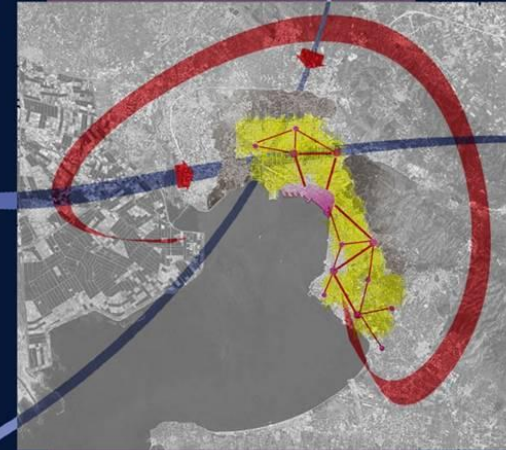
Προγραμματισμένη ανάπτυξη των οδικών και κεντρικών λειτουργιών και λειτουργική ένταξη τους στον πολεοδομικό ιστό.

Ενεργοποίηση προγραμμάτων κοινωνικής κατοικίας για την πρόσφορα πιαστικής και ικανοποιητικής κατοικίας σε ευπαθείς ομάδες.

Κινητοποίηση ιδιωτικής πρωτοβουλίας & συνεργασία ιδιωτικών-δημοσίων φορέων στην αστική ανάπτυξη και αναβάθμιση υποβαθμισμένων περιοχών.

Λειτουργική και αισθητική αναβάθμιση του αποθέματος των κατοικιών και ενεργοποίηση της αδήμητης γης.

κατοικία και κοινωνικός εξοπλισμός: πολιτική γης και κατοικία



# Η πόλη που αλλάζει

ΑΡΙΣΤΟΤΕΛΕΙΟ ΠΑΝΕΠΙΣΤΗΜΙΟ ΘΕΣΣΑΛΟΝΙΚΗΣ \_ ΠΟΛΥΤΕΧΝΙΚΗ ΣΧΟΛΗ \_ ΤΜΗΜΑ ΑΡΧΙΤΕΚΤΟΝΩΝ ΜΗΧΑΝΙΚΩΝ

216\_01 Εργαστήριο Χωροταξιακού Σχεδιασμού - Μητροπολιτική Περιοχή Θεσσαλονίκης

Διδάσκοντες: Ε. Ανδρικοπούλου  
Γ. Καυκάλας

Φοιτητική Ομάδα: Κολλιοπούλου Βασιλική  
Λαζούδη Σουλτάνα  
Μαρτίνη Παυλίνα

Μία πόλη δίκαιη και δυναμική, που προσφέρει ισότιμες ευκαιρίες σε όλους

Μία πόλη πράσινη, που σέβεται το περιβάλλον και επαναπροσδιορίζει τη σχέση φυσικού και τεχνητού

Μία πόλη ευέλικτη και ανταγωνιστική που ανταποκρίνεται στις νέες τεχνολογικές δυνατότητες της εποχής

## ΘΕΣΣΑΛΟΝΙΚΗ 2022 η πόλη που αλλάζει

Η πόλη που αλλάζει είναι μία πόλη που "κινείται διαρκώς με πολλαπλάσια ταχύτητα από αυτή του παρελθόντος". Έχει ως αφηρησία τα σημερινά τεχνολογικά δεδομένα και μεταβάλλεται συνεχώς, έτσι ώστε να ανταποκρίνεται στις καινοτομίες και τις νέες τεχνολογίες. Συμβαδίζει με τις σύγχρονες ανάγκες της ανθρώπινης κοινωνίας και επιδιώκει την κοινωνική συνοχή και τη βελτίωση ποιότητας ζωής των ατόμων που βιώνουν την πόλη. Σέβεται το περιβάλλον και αλλάζει ως ένα σύνολο πόλης - περιβάλλοντος χωρίς η ανάπτυξη του ενός να επηρεάζει αρνητικά το άλλο.

### Δημόσια Μέσα Μεταφοράς και Ήπιες Μορφές Μετακίνησης

Σύστημα νέων τεχνολογικών δυνατοτήτων που λειτουργούν σωστά και ενισχύουν την οικονομική ανταγωνιστικότητα

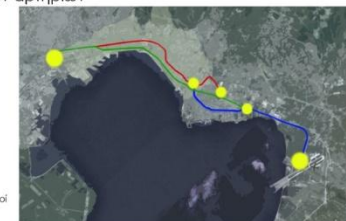
Ευαισθητοποίηση τοπικής κοινωνίας για την προτεραιότητα των ΜΜΜ και το σεβασμό προς αυτά

Προώθηση του "διαφορετικού" με τη χρήση ήπιων μέσων μεταφοράς

Μείωση παράνομης στάθμευσης  
Αποσυμφόρηση οδικού δικτύου για καλύτερη λειτουργία των οδικών αρτηριών

- Λειτουργική ένταξη στον πολεοδομικό ιστό της πόλης
- Επέκταση και αναβάθμιση του συστήματος της τηλεματικής
- Ενίσχυση των ΜΜΜ σε συνδυασμό με εναλλακτικά μέσα μεταφοράς (τραμ, μετρό)

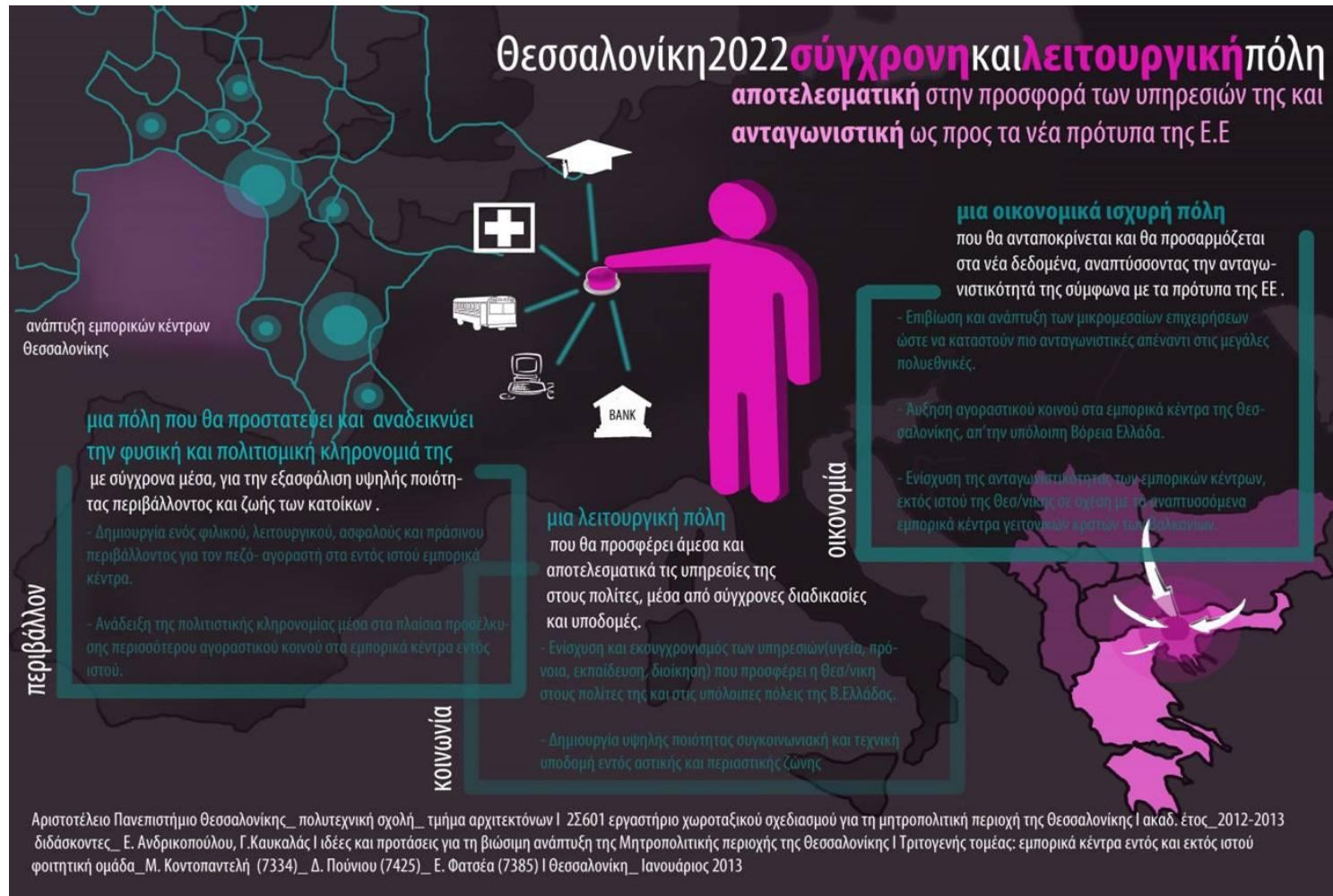
- Αναβάθμιση ποιότητας ζωής των κατοίκων
- Μείωση ρύπων
- Προτεραιότητα στις ήπιες μορφές μετακίνησης (ποδήλατα)



- Τραμ/μείτρο
- Επέκταση γραμμής μετρό
- Τραμ/μείτρο
- Αφηρησίες - Τεμασιακά σταθμοί
- Κάμφοι



# Σύγχρονη και λειτουργική





Τα αποτελέσματα των φοιτητικών εργασιών αυτού του μαθήματος (χειμερινό εξάμηνο 2013-2014) βρίσκονται στη διεύθυνση:

<http://gkafkala.webpages.auth.gr/site/%CE%B5%CE%BA%CF%80%CE%B1%CE%B9%CE%B4%CE%B5%CF%85%CF%83%CE%B7/%CE%BC%CE%B1%CE%B8%CE%B7%CE%BC%CE%B1%CF%84%CE%B1/%CF%80%CF%81%CE%BF%CF%84%CE%B1%CF%83%CE%B5%CE%B9%CF%83-%CF%86%CE%BF%CE%B9%CF%84%CE%B7%CF%84%CE%B9%CE%BA%CF%89%CE%BD-%CE%BF%CE%BC%CE%B1%CE%B4%CF%89%CE%BD/>





# Τέλος Μαθήματος

Επεξεργασία: Τάσιου Στεφάνια  
Θεσσαλονίκη, Ιούνιος 2015



Ευρωπαϊκή Ένωση  
Ευρωπαϊκό Κοινωνικό Ταμείο



ΥΠΟΥΡΓΕΙΟ ΠΑΙΔΕΙΑΣ & ΘΡΗΣΚΕΥΜΑΤΩΝ, ΠΟΛΙΤΙΣΜΟΥ & ΑΘΛΗΤΙΣΜΟΥ  
ΕΙΔΙΚΗ ΥΠΗΡΕΣΙΑ ΔΙΑΧΕΙΡΙΣΗΣ

Με τη συγχρηματοδότηση της Ελλάδας και της Ευρωπαϊκής Ένωσης



ΕΣΠΑ  
2007-2013  
πρόγραμμα για την ανάπτυξη  
ΕΥΡΩΠΑΪΚΟ ΚΟΙΝΩΝΙΚΟ ΤΑΜΕΙΟ

